



# Ülevaade põllumajandustootjate tulundusühistutest Eestis

## Uringuaruanne



Euroopa Maaelu Arengu  
Põllumajandusfond:  
Euroopa investeeringud  
maapiirkondadesse

2022

Tellija: Maaeluministeerium

Projekti teostaja: Põllumajandusuuringute Keskus

Töögrupi koosseis: Agnes Naarits, Kristine Tiirats, Eduard Matveev, Marju Aamisepp

Antud töö andmete kasutamisel või tsiteerimisel tuleb viidata allikale

LISAINFO JA KONTAKT

Põllumajandusuuringute Keskus  
Maamajanduse analüüsi osakond  
Jäneda, Tapa vald 73602, Lääne-Virumaa  
E-post: [agnes.naarits@pmk.agri.ee](mailto:agnes.naarits@pmk.agri.ee)

## SISUKORD

SISUKORD .....	3
TABELITE LOETELU.....	3
JOONISTE LOETELU .....	3
KASUTATUD LÜHENDID .....	5
SISSEJUHATUS .....	6
1. UURINGU METOODIKA .....	7
1.1. Andmeallikad ja analüüsimetoodika.....	7
1.2. Uuringu üldkogum, küsitluse valim ja vastanute arv .....	8
2. ÜLEVAADE MAJANDUSLIKULT AKTIIVSETEST PÕLLUMAJANDUSLIKEST TULUNDUSÜHISTUTEST .....	10
2.1 Tulundusühistute struktuur .....	10
2.2 Tulundusühistute liikmed.....	13
2.3 Tootjaorganisatsiooni ja tootjaorganisatsioonide liidu tunnustamine .....	18
2.4 Tulundusühistute müügitulud .....	20
3. KOKKUVÕTE .....	26
LISAD.....	28
Lisa 1. Küsimustik .....	28
Lisa 2. PÜ esindajate kommentaarid ühistulise tegevuse olulisuse järgi.....	33

## TABELITE LOETELU

<b>Tabel 1.</b> Andmeallikad haldajate lõikes.....	7
<b>Tabel 2.</b> Valim ja küsitlusele vastamine tegevusalade lõikes .....	9

## JOONISTE LOETELU

<b>Joonis 1.</b> Ühistute jaotus majandusliku aktiivsuse järgi, 2016 ja 2020 .....	9
<b>Joonis 2.</b> Majanduslikult aktiivsed ühistud ühistu tüübi ja asutamise aastate lõikes.....	10
<b>Joonis 3.</b> Majanduslikult aktiivsed ühistud sektori ja asutamise aastate lõikes .....	11
<b>Joonis 4.</b> Majanduslikult aktiivsete ühistute jaotus tüüpide lõikes, 2016 ja 2020.....	11

<b>Joonis 5.</b> Majanduslikult aktiivsete ühistute jaotus sektorite lõikes, 2016 ja 2020.....	12
<b>Joonis 6.</b> Majanduslikult aktiivsete ühistute tüübid sektorite lõikes, 2020.....	13
<b>Joonis 7.</b> Ühistute jagunemine liikmete arvu alusel, 2016 ja 2020 .....	14
<b>Joonis 8.</b> Põllumajanduslike tulundusühistute aktiivsete liikmete osakaal registreeritud liikmetest, 2016 ja 2020. ....	15
<b>Joonis 9.</b> Registreeritud ja aktiivsete liikmete võrdlus tüüpide lõikes, 2020.....	16
<b>Joonis 10.</b> Registreeritud ja aktiivsete liikmete võrdlus sektorite lõikes, 2020.....	16
<b>Joonis 11.</b> Põllumajanduslike tulundusühistute põhikirjade muutmine .....	17
<b>Joonis 12.</b> Ühistute jagunemine vastavalt määruse „Tootjaorganisatsiooni ja tootjaorganisatsioonide liidu tunnustamine“ liikmete arvu nõudele (min 10) sektorite lõikes 2020. aasta lõpu seisuga .....	18
<b>Joonis 13.</b> Ühistute jagunemine vastavalt määruse „Tootjaorganisatsiooni ja tootjaorganisatsioonide liidu tunnustamine“ müügitulu nõudele sektorite lõikes 2020. aasta lõpu seisuga .....	19
<b>Joonis 14.</b> Ühistute jagunemine vastavalt määruse „Tootjaorganisatsiooni ja tootjaorganisatsioonide liidu tunnustamine“ nõuetele sektorite lõikes 2020. aasta lõpu seisuga (liikmete arv ja müügitulu) .....	20
<b>Joonis 15.</b> Aktiivsete ühistute kogumüügitulu jaotus ühistu tüüpide ja sektorite lõikes, 2020.....	21
<b>Joonis 16.</b> Aktiivsete ühistute jagunemine müügitulu gruppidesse, 2016 ja 2020 .....	21
<b>Joonis 17.</b> Aktiivsete ühistute jagunemine müügitulu alusel sektorite lõikes, 2020 .....	22
<b>Joonis 18.</b> Aktiivsete ühistute müügitulu liikme kohta sektorite lõikes (tuhat eurot), 2020.....	23
<b>Joonis 19.</b> Aktiivsete ühistute müügitulu liikme kohta ühistu tüüpide lõikes, tuhat eurot, 2020.....	23
<b>Joonis 20.</b> Aktiivsete ühistute jagunemine kasumi/kahjumi teenimise alusel sektorite lõikes, 2020.....	24
<b>Joonis 21.</b> Aktiivsete ühistute jagunemine kasumi/kahjumi teenimise alusel liikmete arvu lõikes, 2020.....	25

## KASUTATUD LÜHENDID

AS	Aktsiaselts
EMTAK	Eesti Majanduse Tegevusalade Klassifikaator
EMÜ	Eesti Maaülikool
OÜ	Osaühing
PMK	Põllumajandusuuringute Keskus
PÕKA	Põllumajanduse ja kalanduse valdkonna arengukava aastani 2030
PÜ	Põllumajandusühistu, edaspidi tekstis ka tulundusühistu, ühistu
RIK	Registrite ja Infosüsteemide Keskus, äriregister
ÜPP	Euroopa Liidu ühine põllumajanduspoliitika

## SISSEJUHATUS

Uuringu eesmärgiks on uuendada ülevaadet Eestis tegutsevate põllumajandusühistute kohta, et saada sisend Euroopa Liidu ühise põllumajanduspoliitika (ÜPP) strateegiakavas ühistegevusele suunatud sekkumiste raames antavate toetuste täpsemate tingimuste väljatöötamiseks, eelarvete paremaks planeerimiseks ning PÕKA mõõdikute leidmiseks.

2023. aastal jõustub uus ÜPP strateegiakava aastateks 2023–2027, kuhu on ühe erieesmärgina plaanitud ühistegevuse toetamine (EE3: parandada põllumajandustootjate positsiooni väärtusaheles). Lisaks on koostatud põllumajanduse ja kalanduse valdkonna sektori arengukava aastani 2030 (PÕKA), mille üheks eesmärgiks on samuti tootjate positsiooni tugevdamine läbi ühistulise tegevuse.

2018. aastal viidi Eesti Maaülikooli (EMÜ) poolt läbi uuring „Ülevaade põllumajandustootjate tulundusühistutest Eestis“, mille tulemusel loodi Eesti põllumajandusühistute (edaspidi PÜde) tüpologia. Käesoleva uuringu läbiviimisel on kasutatud maaülikooli loodud tüpoloogiat ning võimaluste piires kogutud võrreldavaid andmeid, et leida muutusi ühistulises tegevuses.

Uuringus antakse ülevaade Eestis tegutsevate põllumajandusühistute struktuuri, ühistute liikmete ja majandustulemuste kohta 2020. aasta lõpu seisuga. Lisaks võrreldakse 2020. aasta andmeid EMÜ poolt 2018. aastal kogutud andmetega ja analüüsitakse toimunud muutusi, kus võimalik.

# 1. UURINGU METOODIKA

## 1.1. Andmeallikad ja analüüsimetoodika

Uuringu valimisse võeti kõik 2020. aasta lõpu seisuga äriregistris registreeritud ja põllumajandusliku tegevusega hõivatud äriühingud, kelle õiguslik vorm oli tulundusühistu (ehk põllumajandusühistud) ning kes omasid majandusaasta aruande kohaselt majandustegevust. PÜde kohta ülevaate andmiseks ning 2018. aastaga võrdlemiseks analüüsiti erinevaid kvantitatiivseid ja kvalitatiivseid näitajaid. Võrdlusandmete aluseks võeti 2018. aastal Eesti Maaülikooli poolt koostatud uuringu: „Ülevaade põllumajandustootjate tulundusühistutest Eestis“ (edaspidi: EMÜ 2018. a uuring) käigus kogutud info. Uuringu läbiviimisel kasutati äriregistris leiduvaid administratiivandmeid ning küsitlusega kogutud primaarandmeid (tabel 1).

**Tabel 1.** Andmeallikad haldajate lõikes

Andmeallika haldaja	Kasutatavad andmed
RIK	Registreeritud põllumajandusühistute arv (nii aktiivsed kui ka mitteaktiivsed), aktiivsete PÜde majandusaasta aruanded ja põhikirjad 2020. aasta lõpu seisuga.
PMK	Ankeetküsitlus ja intervjuud vastavalt valimile ja uuringu ülesannetele (primaarandmed).

Küsitlustulemuste analüüsimiseks kasutati järgmisi meetodeid:

- sagedustabelid (küsimuse vastuste jaotus vastajate osakaalu alusel);
- keskmised hinnangud, vajadusel on esitatud eraldi vastajate arv (n).

Analüüsi tulemuste grupeerimiseks kasutati järgmisi näitajaid:

### 1) põllumajandusühistu tüüp:

- **Töötlev ühistu**, mille eesmärgiks on oma liikmete poolt toodetud põllumajandustoodete töötlemine ning saadud kõrgema lisandväärtusega toodete turule viimine.
- **Turustusühistu**, mille eesmärgiks on oma liikmete poolt toodetud põllumajandustoodete koondamine ning turule viimine.
- **Hankeühistu**, mille eesmärgiks on oma liikmetele sisendite hankimine.
- **Abiteenuseid pakkuv ühistu**, mille eesmärgiks on oma liikmetele pakkuda tootmiseks vajalikke teenuseid.
- **Tootev ühistu**, mille eesmärgiks on majandusliku kasu teenimine. Tootev ühistu ei järgi oma tegevuses ühistegevuse põhimõtteid ning sarnaneb pigem osaühingu ja aktsiaseltsi kui tulundusühistuga. Ühistu juhid, kes ise ei pruugi ühistusse kuuluda, juhivad ühistu igapäevast äritegevust sarnaselt ettevõtte osanikele. Ühistul võib olla lisaks veel liikmeid, kuid ühistu ei paku neile teenuseid ning nad ei saa ka muul moel ühistu tegevusest kasu. Levinud on korraldus, kus ühistu rendib oma liikmetelt (kuid ka teistelt ümberkaudsetelt maaomanikelt, kes ei ole ühistu liikmed) maad. Ühistu omab tootmiseks vajalikku ressursi ning turustab omatoodetud toodangut, mitte ei koonda liikmete oma. Võimaluse korral registreeriksid ühistu juhid või ühistut juhtivad liikmed ühistu ümber osaühinguks või aktsiaseltsiks. Hetkel kehtiva äriseadustiku § 478 kohaselt ei ole tulundusühistu ümberkujundamine muuks äriühingu vormiks lubatud<sup>1</sup>. Seetõttu tuleks ümbermuutmise jaoks enne tulundusühistu likvideerida ning alustada uue OÜ või ASi registreerimist. Antud toimingud vajavad ajalist ressursi, samuti kaasnevad registritoiminguteks vajaminevad kulutused.

<sup>1</sup> Äriseadustik: <https://www.riigiteataja.ee/akt/13278874?leiaKehtiv>

- **Tootev/abiteenuseid pakkuv ühistu**, mis toimib kui tootev ühistu, kuid pakub lisaks liikmetele, kuid ka teistele ümberkaudsetele põllumajandustootjatele, kes ei ole ühistu liikmed, tootmiseks vajalikke abiteenuseid nagu näiteks põlluharimisteenuseid või võimalust kasutada kuivatit.
- **Aretusühistu**, mille eesmärk on toetada ja soodustada oma liikmete majanduslikke huve läbi ühise majandustegevuse, tõstes karjade geneetilist potentsiaali.

Kui ühistu pakub liikmetele mitmeid teenuseid, valitakse tüüp teenuse alusel, mille müügitulu on eelnenud majandusaastal olnud kõige kõrgem või mida ühistu esindaja ise hindab, et on ühistu peamine tegevusala.

## 2) põllumajandusühistu tegevussektorid:

- teravili, õlikultuurid ja kaunvili;
- piim ja piimatooted;
- seakasvatus;
- veisekasvatus;
- lamba- ja kitsekasvatus;
- kartul;
- puu- ja köögivili (k.a. marjakasvatus);
- muu põllumajandustoodang (munad, linnuliha, mesindustooted jne).

2020. aasta seisuga majandustegevust omavate põllumajandusühistute kohta analüüsiti järgmisi näitajaid:

- 1) PÜde koguarv, struktuur, jaotus majandusliku aktiivsuse, tegevussektorite ja tüüpide lõikes;
- 2) PÜde liikmed, aktiivsete ja mitteaktiivsete liikmete osatähtsus tegevussektorite ja tüüpide lõikes;
- 3) PÜde majandustulemused: müügitulud ühistu tüüpide ja tegevussektorite lõikes, kasumi teenimine erinevate liikmete arvuga ühistutes.

## 1.2. Uuringu üldkogum, küsitluse valim ja vastanute arv

Äriregistri andmetel oli 2020. aasta lõpu seisuga registreeritud 344 tulundusühistut, kelle põhitegevusala oli EMTAK 2008 järgi kas A01, C10, G46, G47, N77 või S94. Kõikidest eelpool nimetatud tegevusaladest selekteeriti välja põllumajanduslikku tulu teenivad tulundusühistud. Võrreldavuse huvides loeti sarnaselt EMÜ 2018. a uuringule majanduslikult aktiivseteks need PÜd, kes 2020. aasta lõpu seisuga koostatud majandusaasta aruande kohaselt omasid majandustegevust ja kellel oli müügitulu põllumajandusliku tegevuse eest. Mitteaktiivseteks loeti sellised PÜd, kes olid likvideerimisega algust teinud; kelle tegevus oli peatatud või lõpetatud, kellel puudus müügitulu või kellel oli 2020. aasta kohta majandusaasta aruanne esitamata. Lisatunnusena võrreldi, kas PÜ oli kaasatud EMÜ 2018. a uuringusse.

Uuringu üldkogumi moodustasid 123 majanduslikult aktiivset PÜd, kellest 101 olid osalenud ka EMÜ 2018. a uuringus. Kõige enam oli üldkogumis EMTAK 2008 alusel põllumajandusega (68) ning hulgi- ja jaekaubandusega tegelevaid tulundusühistuid (43). Töötleva tööstuse ehk toiduainete tootmise valdkonnas tegutses viis ühistut ning muudel tegevusaladel kokku seitse ühistut (tabel 2). Kuna uuring viidi läbi kõikselt, siis said isikustatud küsitluskutse kõik üldkogumisse kuulunud PÜd.

Primaarandmete kogumiseks viidi 22.02.22–18.03.22 küsitluskeskkonnas *LimeSurvey* läbi veebiküsitlus. Algselt 1. märtsiks planeeritud küsitlemise lõpptähtaega pikendati mitmel korral vähese vastamisaktiivsuse tõttu ning välja tuli saata mitu korduskutset. Lisaks helistati vastamise ergutamiseks



läbi 59 valimisse kuuluvat PÜd. Lõpptulemusena koguti 53 lõpuni vastatud ankeeti ning vastamine jäi pooleli 11 ankeedi puhul. Küsitlusankeet on lisas 1.

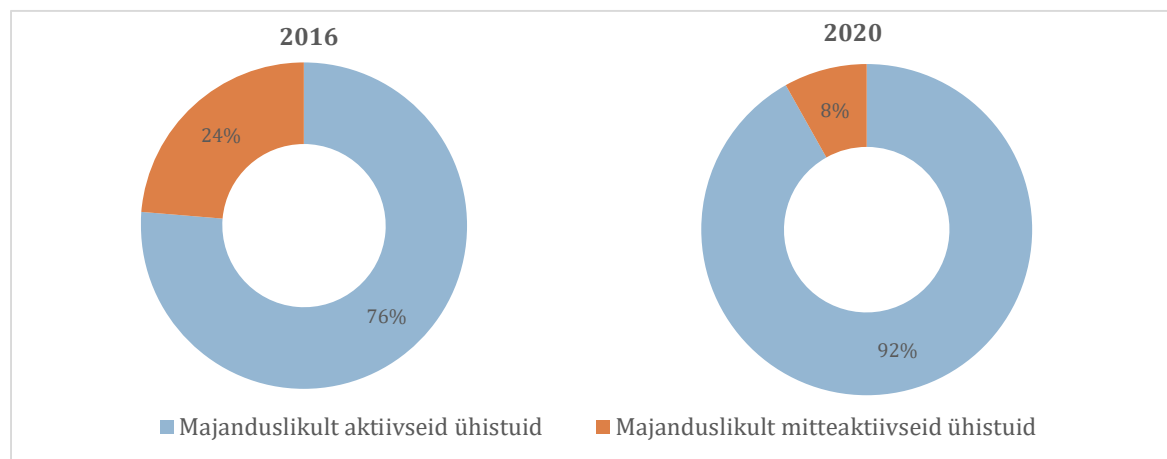
**Tabel 2.** Valim ja küsitlusele vastamine tegevusalade lõikes

Tegevusala EMTAK 2008	Üld- kogum	Valim		
		valimi suurus	vastanute arv	vastamise määr
A01–02 Põllumajandus, metsamajandus	68	68	25	36,8%
C10 Töötlev tööstus	5	5	3	60,0%
G Hulgi- ja jaekaubandus; mootorsõidukite ja mootorrataste remont	43	43	22	51,2%
Muud tegevusalad	7	7	3	42,9%
<b>Kõik</b>	<b>123</b>	<b>123</b>	<b>53</b>	<b>43,1%</b>

Algandmed: RIK seisuga 31.12.2020. Autorite arvutused.

Telefoni teel suheldes selgus, et mitmed PÜd jäid küsimustele vastamisega hätta, kuna tegemist ei olnud klassikalise ühistuga vaid tulundusühistu õigusliku vormi all tegutseva OÜga. Selliseid ühistuid tuvastati üheksa, kõige rohkem kuulus neid tootva ühistu tüübi alla (6), kaks oli turustusühistut ning üks oli abiteenuseid pakkuv ühistu. Vahetu suhtluse käigus toodi ka välja, et küsimustikus oleks võinud olla võimalus ühistutega seonduvat vabalt kommenteerida või vähemalt mõned küsimused ühis-tegevuse positiivsete-negatiivsete aspektide kohta. Telefoni teel saadud lisainformatsioon on koon-datud ning kasutatakse lõpparuandes ühistulise tegevuse hetkeolukorra ilmestamiseks. Samuti on PÜ esindajate kommentaarid toodud lisas 2.

Küsitletud PÜde kohta andmete koondamisel selgus, et valimi nimekirjas esines ka selliseid, kes kü-sitlemise hetkel erinevatel põhjustel enam aktiivselt ei tegutsenud. Täiendava info põhjal loeti mit-teaktiivseteks ja jäeti edasistest arvutustest välja 10 PÜd, kes olid likvideerimisega algust teinud või kelle tegevus oli peatatud või lõpetatud.



Algandmed: Äriregister, küsitlus, EMÜ 2018. a uuring. Autorite arvutused.

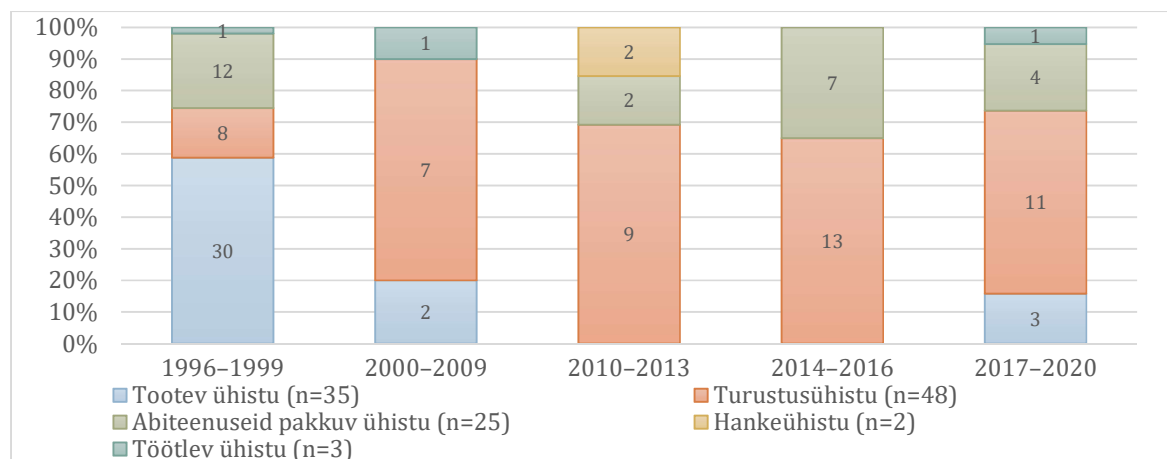
**Joonis 1.** Ühistute jaotus majandusliku aktiivsuse järgi, 2016 ja 2020 (vastavalt n=148 ja n=123)

Seega tegutses 2020. aasta lõpu seisuga Eestis majanduslikult aktiivseid põllumajanduslikke tulundusühistuid 113. EMÜ 2018. a uuringusse olid kaasatud 148 põllumajanduslikku tulundusühistut, kellest 2016. aasta andmete põhjal oli majanduslikult aktiivseid samuti 113 ühistut. Tulundusühis-tute jaotumine majandusliku aktiivsuse põhjal 2016. ja 2020. aastate võrdluses on toodud joonisel 1.

## 2. ÜLEVAADE MAJANDUSLIKULT AKTIIVSETEST PÕLLUMAJANDUSLIKEST TULUNDUSÜHISTUSTEST

### 2.1 Tulundusühistute struktuur

Majanduslikult aktiivsete ühistute seas on suur osa selliseid, mis registreeriti äriregistris ajal, mil põllumajandusreformi käigus reorganiseeriti ühismajandid tulundusühistuteks: 45% 2020. aasta lõpu seisuga tegutsenud ühistutest said alguse aastatel 1996–1999. Peamiselt tegutsesid selles vahemikus registreeritud ühistud 2020. aasta lõpu seisuga kui tootvad ühistud (59%), sellist tüüpi ühistute suurt osakaalu võib põhjendada sellega, et need on oma olemuselt kõige sarnasemad ühismajanditele. Ent nende pika ajalooga ühistute seas oli ka tänasel päeval turustamise (16%), töötlemise (2%) ja abiteenuste pakkumisega (23%) tegelevaid ühistuid (joonis 2).

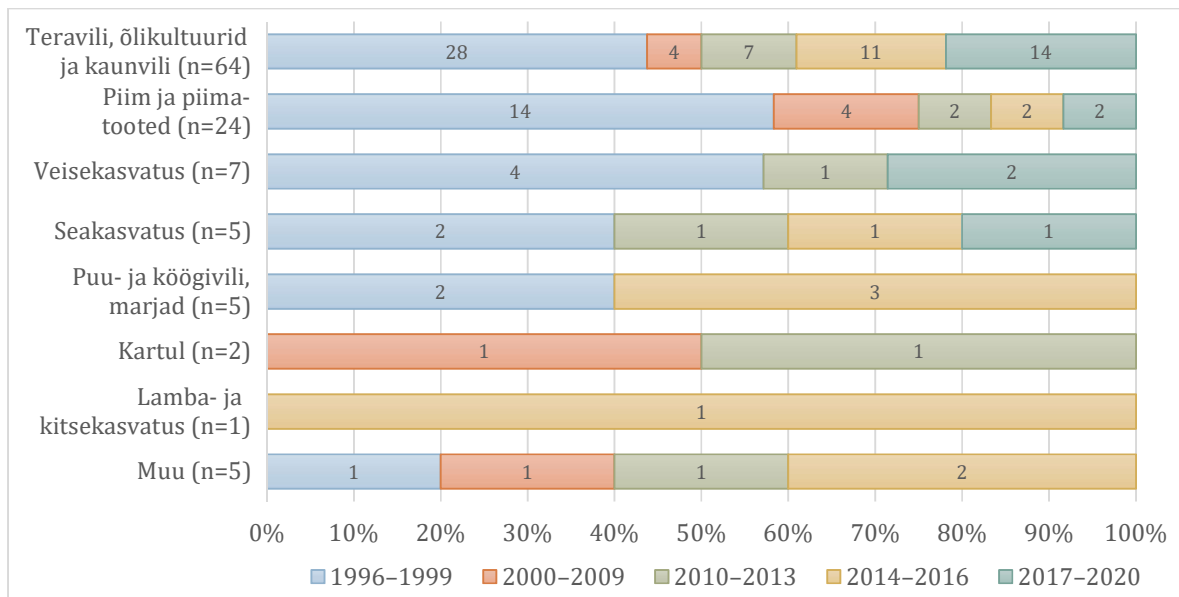


Algandmed: Äriregister. Autorite arvutused.

**Joonis 2.** Majanduslikult aktiivsed ühistud ühistu tüübi ja asutamise aastate lõikes (seisuga 31.12.2020, n=113)

Järgnevatel aastatel vähenes tootvate ühistute loomine märgatavalt ja kasvas turustamisega tegelevate põllumajanduslike tulundusühistute arv. 2020. aasta lõpu seisuga, nagu ka eelmises uuringus 2016. aasta lõpu seisuga, oli aktiivselt tegutsevate ühistute seas kõige rohkem turustavaid ühistuid. Samuti asutati alates 2010. aastast taas rohkem abiteenuseid osutavaid ühistuid. Alates 2014. aastast hakkas loodavate tulundusühistute arv tõusma: perioodil 2014–2016 registreeriti 20 uut ühistut, kellest kaks kolmandikku olid turustusühistud ning kolmandik pakkus abiteenuseid.

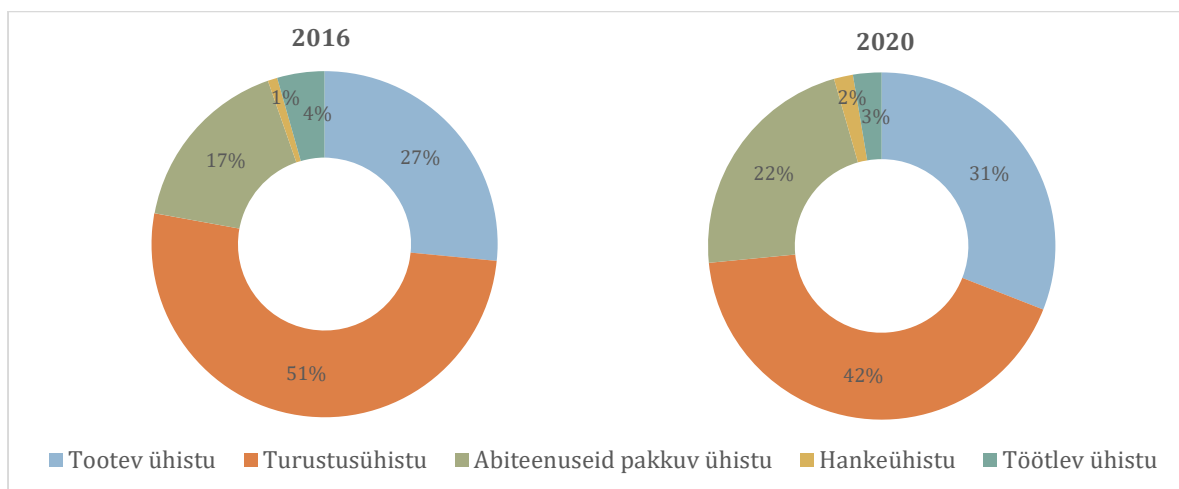
Aastatel 2017–2020 loodi 19 uut tulundusühistut, nende seas oli esindatud kõik ühistutüübid peale hankeühistu. Võib öelda, et MAKi tootjarühmadele suunatud toetused avaldasid ühistute loomisele positiivset mõju: 2017. aastal loodud 13 uuest ühistust olid 2020. aasta lõpu seisuga endiselt majanduslikult aktiivsed 12 ühistut. Lähemal uurimisel ja vestlustest PÜde esindajatega tuli välja, et nelja 2017. aastal loodud ning majanduslikult aktiivseks loetud ühistu äriiline tegevus oli kaootiline või ühistuline tegevus puudus. Telefonivestluste käigus selgus, et antud perioodil loodud ja nüüdseks majanduslikult mitteaktiivsete PÜde teket on mõjutanud toetusest ilma jäämine, liikmete vähene huvi ühistegevusega jätkamise vastu või madal teadlikkus ning võimekus ühistu juhtimiseks (lisa 2). EMÜ 2018. a uuringus on olemas hea ülevaade tulundusühistute kujunemist mõjutanud teguritest, seetõttu käesolevas uuringus seda teemat ei käsitleta.



Algandmed: Äriregister. Autorite arvutused.

**Joonis 3.** Majanduslikult aktiivsed ühistud sektori ja asutamise aastate lõikes (seisuga 31.12.2020, n=113)

Joonisel 3 on näha 2020. aasta lõpus majanduslikult aktiivsete tulundusühistute tegevussektorid ja ühistute loomise aeg. Põllumajanduslike tulundusühistute tegevusvaldkond 2020. aasta lõpu seisuga ei pruugi peegeldada seda tegevust, millega asutamisel alustati. Näiteks võrreldes EMÜ 2018. a uurin-guga võis paari turustusühistu puhul märgata selget liikumist sektorite vahel: ühe PÜ puhul tegutseti varem teravilja, õlikultuuride ja kaunvilja sektoris, kuid 2020. aasta lõpu seisuga piima ja piimatoode-te sektoris; teise puhul liiguti elusloomade ja liha turustamisest teravilja, õlikultuuride ja kaunvilja-de turustamise juurde. Suuremad liikumised sektorite vahel võivad toimuda tootva- või tu-rustusühistu tüübi sees, kuna just neis tegeletakse mitme erineva tegevusega ning vastavalt sektori-tes toimuvatele hinnakõikumistele või probleemidele tõusevad aastati esile paremini toimiva sektori-tulu. Tegevuse muutuste täpsemaks analüüsimiseks tuleks läbi töötada pikema perioodi majandu-saasta aruanded kui käesolevas uuringus käsitletav üks aasta (2020).

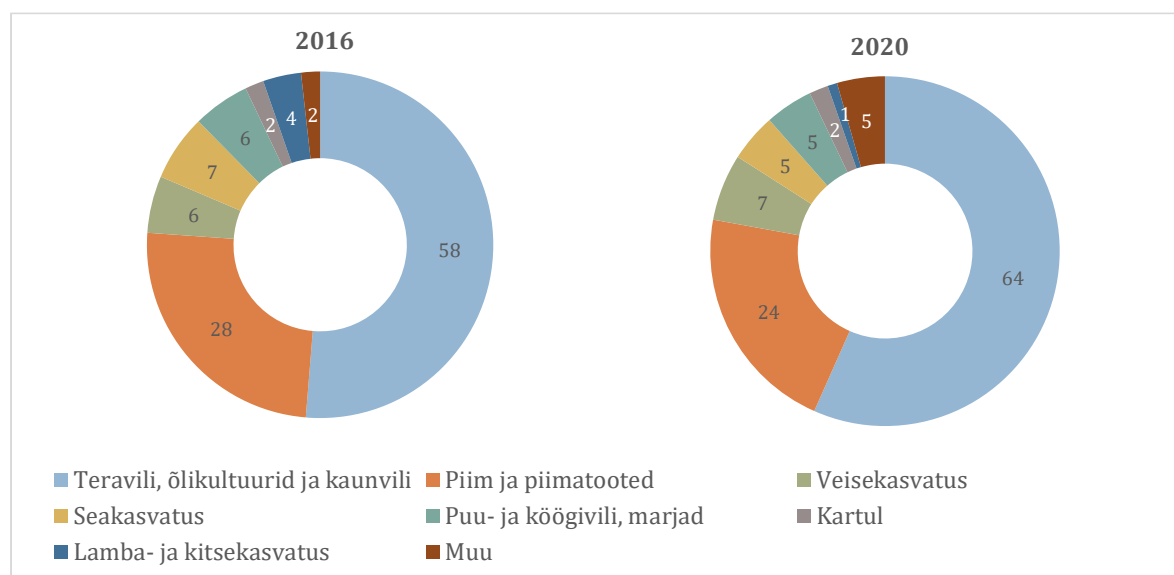


Algandmed: Küsitlus, EMÜ 2018. a uuring. Autorite arvutused.

**Joonis 4.** Majanduslikult aktiivsete ühistute jaotus tüüpide lõikes, 2016 ja 2020 (vastavalt n=113 ja n=113)

2020. aasta lõpu seisuga oli põllumajanduslike tulundusühistute seas kõige rohkem turustusühistuid (42%). Ka EMÜ 2018. a uuringu kohaselt kuulus kõige rohkem ühistuid (51%) nimetatud tüüpi alla. Tootvate ühistute arv moodustas aktiivsete ühistute koguarvust ligi kolmandiku nii 2020. aasta lõpus (31%) kui eelmises uuringus (27%). Kasvu on teinud abiteenuseid pakkuvate ühistute arv: 2016. a oli neid 17%, 2020. a 22%. Töötlevaid ühistuid oli 2020. aasta lõpuks kahe võrra vähem, kui oli eelmise uuringu andmetel, mil tegutses viis sellist ühistut. Hankeühistuid oli 2020. aasta lõpu seisuga kaks ehk ühe võrra rohkem kui 2016. a (joonis 4).

Sarnaselt eelmise uuringu tulemustele tegutses 2020. aastal valdav enamus põllumajanduslike tulundusühistuid teravilja, õlikultuuride ja kaunvilja kasvatamise sektoris (57%) ning piima ja piimatoodete sektoris ligi viiendik tulundusühistutest (21%). Ülejäänud veerandi aktiivsetest tulundusühistutest moodustasid loomakasvatuse, puu- ja köögiviljakasvatuse ja muuga tegelevad sektorid, kus on tegutsevaid ühistuid tunduvalt vähem, kuid nende arv on olnud üsna stabiilne (joonis 5).



Algandmed: Äriregister, EMÜ 2018. a uuring. Autorite arvutused.

**Joonis 5.** Majanduslikult aktiivsete ühistute jaotus sektorite lõikes, 2016 ja 2020 (vastavalt n=113 ja n=113)

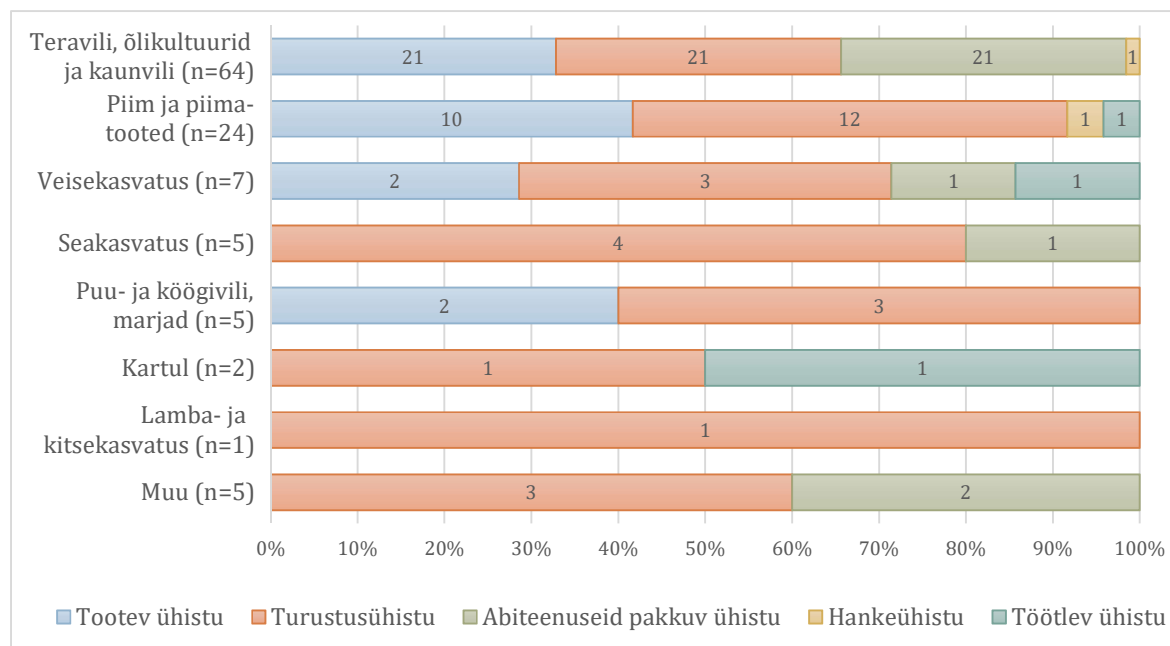
„Muu“ sektori alla kuuluvad kolm jaemüügiga ning kaks segapõllumajandusega tegelevat ühistut. Segapõllumajanduse alla on määratud need ühistud, kes pakuvad põllumajandustootmise abitegevusi nii looma- kui ka taimekasvatajatele.

Kõigis peamistes sektorites olid esindatud peaaegu kõiki tüüpi ühistud: nii tootvaid, turustavaid, abi-, hanke- ja töötlemisteenuseid pakkuvaid. Teravilja, õlikultuuride ja kaunvilja sektoris oli ühepalju tootvaid (21 ühistut), turustavaid (21) ja abiteenuseid pakkuvaid (21) ühistuid, samuti üks hankeühistu, kuid ei leidunud ühtegi töötlemisega<sup>2</sup> tegelevat ühistut (joonis 6). Piima ja piimatoodete sektoris tegutsesid peamiselt tootmise (10) ja turustamisega (12) tegelevad ühistud, lisaks üks hanke- ja üks töötlev ühistu.

Loomakasvatuses tegutsesid peamiselt turustusühistud (8): veisekasvatuse (3), seakasvatuse (4) ning lamba- ja kitsekasvatuse (1). Veisekasvatuse sektoris olid esindatud ka kõik teised ühistu tüübid

<sup>2</sup> Sarnaselt EMÜ 2018. aasta uuringuga ei loeta töötlemiseks teravilja kuivatamist.

(v.a hankeühistu): tootev (2), abiteenuseid pakkuv (1) ja töötlev (1) ühistu. Seakasvatuse sektoris te-  
gutses lisaks turustusühistutele ka üks abiteenuseid pakkuv ühistu<sup>3</sup>. Puu- ja köögiviljakasvatuse sek-  
toris olid esindatud kahte tüüpi ühistud: tootvad (2) ja turustavad (3). Kartulikasvatuse sektoris te-  
gutses üks turustus- ja üks töötlev ühistu.



Algandmed: Küsitlus. Autorite arvutused.

**Joonis 6.** Majanduslikult aktiivsete ühistute tüübid sektorite lõikes, 2020 (n=113)

## 2.2 Tulundusühistute liikmed

Kuigi küsimustikule vastas täielikult ainult 43% ühistutest, siis liikmete arvu sai kindlaks teha kõigile aktiivsetele PÜdele. Mittevastanud PÜde puhul määrati liikmete arv majandusaasta aruannetest või muudest äriregistrist kättesaadavatest dokumentidest (nt liikmete või osanike nimekirjad, üldkoo-soleku protokollid jms), samuti ühistu avalikelt kodulehtedelt. 17 PÜ puhul ei olnud võimalik kasu-  
tada 2020. aastal lõpu seisuga andmeid ning sellisel juhul võeti kõige lähedasema aasta andmed. Nii saadi, et 113 aktiivse PÜ liikmete arv 2020. aasta lõpu seisuga oli kokku 2109. EMÜ 2018. a uuringus oli majanduslikult aktiivsete ühistute liikmete koguarvuks märgitud 1977.

Ühistute jagunemine liikmete arvu järgi on üsna sarnane eelmisele uuringule. Kõige rohkem tulun-  
dusühistuid on jätkuvalt väikesed, kuni viie liikmega (49%), samas ei ole selliste ühistute osakaal  
enam nii suur, kui 2016. aastal (62%) (joonis 7). Pisut on kasvanud nii 6–10 liikme kui ka 11–40  
liikmega PÜde osakaal. 2016. aastal puudusid täielikult 41–100 liikmega ühistud, mida 2020. aasta  
lõpu seisuga oli 5%. Üle 100 liikmega ühistuid on varasema kolme protsendi asemel kaks protsenti,  
mis on tingitud sellest, et 2020. aastal moodustati Eesti ja Läti piimatootjaid koondav piiratud vastu-  
tusega Euroopa ühistu SCE<sup>4</sup> E-Piim, mis on oma olemuselt piiriülene kontsern. E-Piima majandus-  
aasta aruanne sisaldab infot kogu kontserni majandustegevuse kohta, mistõttu ei ole tema näitajad  
Eesti-siseste tootjaorganisatsioonidega võrreldavad. Sellest muudatusest tingituna SCE E-Piim ma-  
jandustegevust Eesti tulundusühistute 2022.a uuringus ei kajastata.

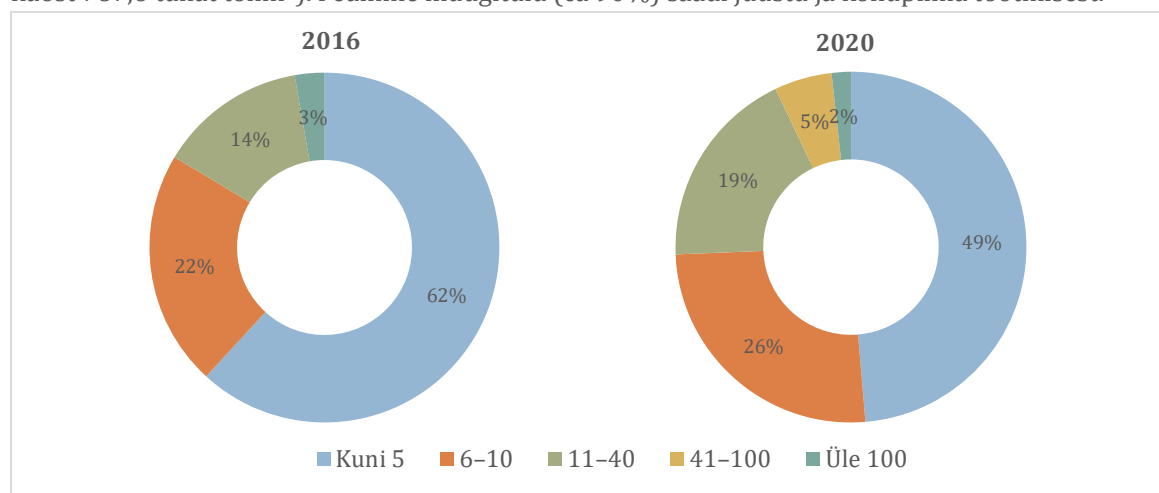
<sup>3</sup> Veise- ja seakasvatuse sektorites esindatud abiteenuseid pakkuvad ühistud tegelevad aretustööga.

<sup>4</sup> European Cooperative Society ehk Euroopa ühistu

**SCE E-Piim** on Baltikumi esimene ja suurim piiriülene piimatootjate Euroopa ühistu, mis koondab Eestis ja Lätis tegutsevaid piimatootjaid: ligikaudu 150 liiget Eestis ja 50 liiget Lätis.

SCE-l E-Piim on kolm tütarettevõtet: AS E-Piim Tootmine, AS Jaunpils Pienotava ja SIA Piena Ceļš Georgia. 2020. aastal müüs SCE E-Piim osaluse tütarettevõttes OOO E-Piim RUS. AS-il E-Piim Tootmine on kaks tütarettevõtet: AS Dessert ja OÜ E-Piim Transport ning gruppi kuulub ka sidusettevõte OÜ BioCC.

SCE E-Piim müügitulu oli 2020. aastal üle 75 miljoni euro, sellest laekus ekspordist üle 59 miljoni euro ning kokku varuti 142,9 tuhat tonni toorpiima (võrdluseks: Eestis oli samal aastal piima kokkuost 787,6 tuhat tonni<sup>5</sup>). Peamine müügitulu (ca 90%) saadi juustu ja kohupiima tootmisest.



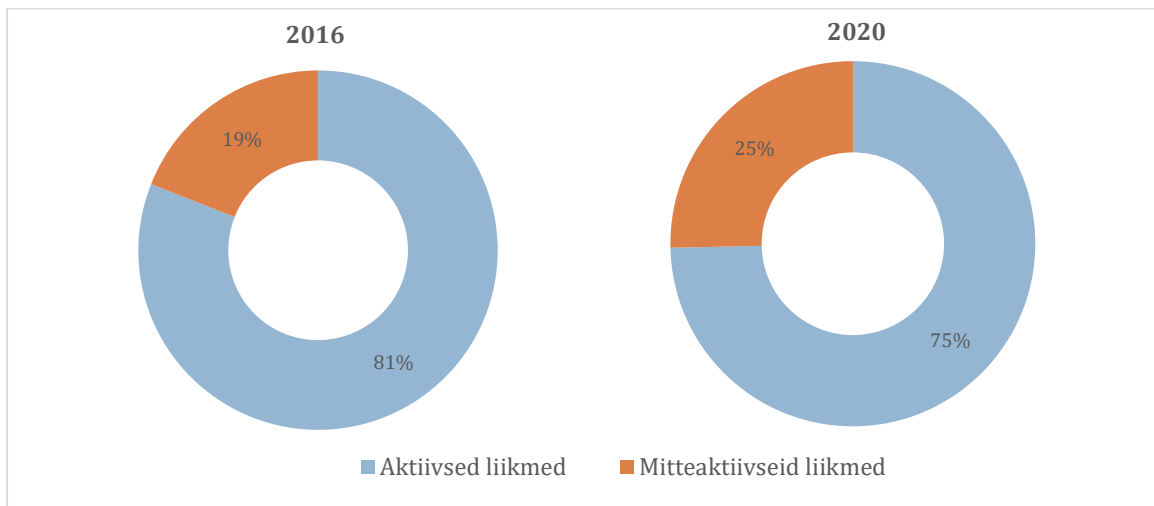
Algandmed: RIK, küsitlus ja EMÜ 2018. a uuring. Autorite arvutused.

**Joonis 7.** Ühistute jagunemine liikmete arvu alusel, 2016 ja 2020 (vastavalt n=113 ja n=113)

Enamikes küsitlusele vastanud ühistutes (58%) ei ole liikmete arv võrreldes EMÜ 2018. aasta uurinuga muutunud. 27% vastajatest viitas liikmete arvu kahanemisele ning 10% ütles, et liikmete arv on kasvanud. Mõnel juhul oli ühistu asutatud peale 2017. aastat ja seetõttu liikmete arvu muutust 2017. aastaga võrreldes välja tuua ei olnud võimalik.

EMÜ 2018. a uuringus olid ühistute juhid hinnanud, et aktiivsed on 81% registreeritud liikmetest (joonis 8). Praeguses küsitluses hindasid PÜde esindajad (n=64) aktiivseteks 75% liikmetest. Ligi pooled (47%) vastanud ühistutest märkisid, et 91–100% nende liikmetest on aktiivsed. Aktiivseks loetakse need liikmed, kes kasutavad järjepidevalt ühistu teenuseid, võtavad osa ühistu tegevustest ja panustavad selle arengusse. Suuruselt järgmise grupi (15%) moodustasid ühistud, kelle liikmetest olid aktiivsed kuni 30%. Ülejäänud ühistute hinnangud aktiivsete liikmete osatähtsuse kohta varieerusid 31–90% vahel. Telefonivestluste käigus selgus, et mitteaktiivsete liikmete osakaalu tõstavad sellised põllumajandustootjad, kes on põllumajandusliku tegevuse lõpetanud või lõpetamas, tegevus on ajutiselt peatatud, on muutnud tootmissuunda ja oma uue tegevusega ühistusse ei sobi, aga ühistust välja astunud ei ole. Mitteaktiivsed liikmed võivad olla ka eraisikud, kes kuuluvad PÜsse, kuid aktiivselt tegevustes ei osale.

<sup>5</sup> Statistikaamet: [PM18: PIIMA KOKKUOST | Aasta, Kuu ning Näitaja. Statistika andmebaas](#)



Algandmed: Küsitlus, EMÜ 2018. a uuring. Autorite arvutused

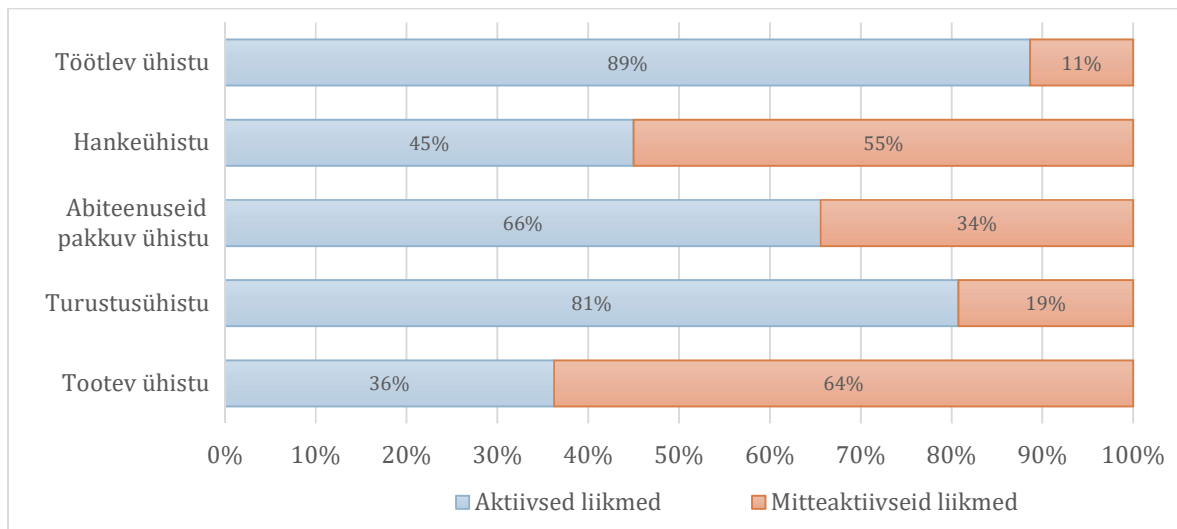
**Joonis 8.** Põllumajanduslike tulundusühistute aktiivsete liikmete osakaal registreeritud liikmetest, 2016 ja 2020.

Kõige aktiivsemad liikmed on töötlevates ühistutes, kus aktiivsete liikmete osakaal on 89% (joonis 9). Mitteaktiivseid liikmeid on enim tootvate ühistute seas (64%). Passiivsete liikmete arvu antud PÜdes tõstab asjaolu, et kahes kõige suurema liikmete arvuga ühistus on aktiivseid liikmeid ainult kuni 30%. Lisaks ühe sellise ühistu puhul olid toimumas struktuuri muutused ehk lõpetati ühistuline tegevus ning asutati selle asemel osaühing.

Telefoniintervjuude käigus selgus, et tootvate ühistute seas on kõige rohkem selliseid PÜsid, kes tegelevad tegelikkuses nagu klassikaline OÜ. Selline seos on ära märgitud ka EMÜ 2018. aastal koostatud uuringus. Tulundusühistu õigusliku vormi alt osaühinguna tegutsemise põhjenduseks on toodud näiteks see, et varasemast ajast on jäädud tegutsema tulundusühistuna ning selle likvideerimine on keeruline ning kallis. Samuti selgus, et mitmed tootvad ühistud koondavad ühe pere erinevaid ettevõtteid ehk vormistatud PÜ on neid koondav ja neile tuge pakkuv ettevõtlusvorm. Sellistel juhtudel tekib ka rohkem mitteaktiivseid liikmeid ehk kujuneb välja üks kuni kaks peamist tootjat, kes ühistu alt tegutsevad.

Ka hankeühistute puhul on mitteaktiivsete liikmete osakaal kogu liikmete arvust üle poole (55%). Hankeühistu tüübi alla kuulub ainult kaks ühistut ning küsimustikule vastas neist ainult üks, kes tõi ise välja, et aktiivseid liikmeid ongi ainult 45%. Hankeühistu tüüp ei ole põllumajandussektoris eriti levinud ning sisendite jm ühist hankimist tehakse ka teiste ühistu tüüpide alt.

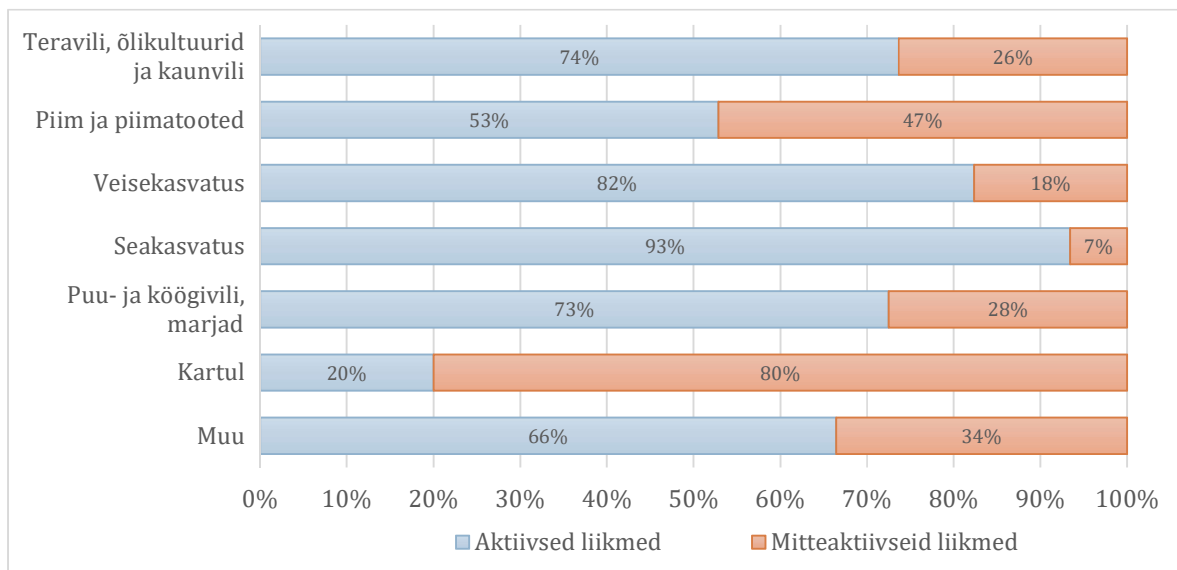
Kõige kõrgem aktiivsus liikmete seas on loomakasvatajaid ühendavates tulundusühistutes: nii on seakasvatases aktiivseid liikmeid 93% ja veisekasvatases 82% (joonis 10). Seakasvatuse sektorit on viimasel paaril aastal raputanud väga madal sealiha kokkuostuhind, mistõttu 7% mitteaktiivseid liikmeid võivad olla sellised, kes on tegevuse lõpetanud või ajutiselt peatanud ning ei ole ühistust veel välja astunud.



Algandmed: Küsitlus. Autorite arvutused.

**Joonis 9.** Registreeritud ja aktiivsete liikmete võrdlus tüüpide lõikes, 2020 (n=64)

Kõige suurema ühistute arvuga sektorites on aktiivseid liikmeid kogu liikmete arvust üle poole: teravilja, õlikultuuride ja kaunvilja sektoris on aktiivseid liikmeid 74% ning piima ja piimatoodete sektoris 53%. Telefoniintervjuude käigus tõid osad piimatootjad välja, et viimased viis aastat kestnud suur piima kokkuostuhindade kõikumine on tekitanud ka liikumist ühistu liikmete seas. On neid, kes on liitunud teise ühistuga või astunud ühistust välja, et üritada iseseisvalt paremat hinda saada. Samas on jäänud ühistu liikmeteks sellised tootjad, kes on ajutiselt piimatootmise peatanud ning ootavad hinnatõusu, sellised ettevõtjad on PÜs passiivsed ning kuuluvad mitteaktiivsete liikmete hulka.



Algandmed: Küsitlus. Autorite arvutused.

**Joonis 10.** Registreeritud ja aktiivsete liikmete võrdlus sektorite lõikes, 2020 (n=64)

Kõige väiksem aktiivsete liikmete osakaal (20%) on kartulikasvatatajaid koondavas ühistus. Kartuli sektorisse on loodud kaks PÜd, kellest küsimustikule vastas ainult üks. Vastanud ühistu esindaja märkis ise, et neil on aktiivseid liikmeid kuni 30%.

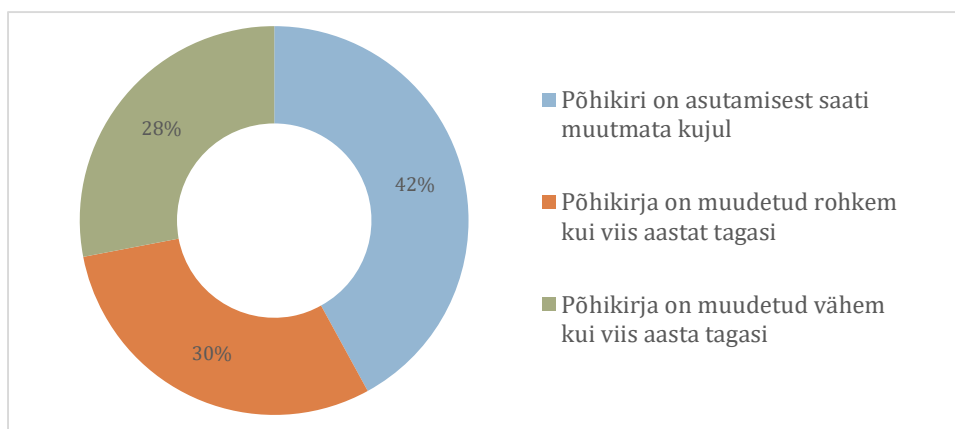
Ühistute kodulehtedelt leiti avalikke liikmete nimekirjasid ainult 12 PÜ puhul. Kuigi veel seitse ühistut oli vastanud, et nende liikmete nimekirjad on kodulehelt kättesaadavad, ei leitud siiski vastavat veebilehte. Kaheksa küsimustikule vastanud ühistut tõid välja, et liikmete nimekiri võib olla leitav



äriregistris ning kolm lisasid, et nimekiri peaks olema kättesaadav PRIAst. Tulundusühistuseaduse<sup>6</sup> §15 kohustab pidama liikmete nimekirja, samuti on kohustus pidada liikmete nimekirja tootjaorganisatsiooni tunnustamise<sup>7</sup> korral. Lisaks on ka teistest ühistegevusele suunatud meetmetest toetuse taotlemisel nõue edastada koos muude vajalike dokumentidega ühistu liikmete nimekiri. Üheks võimaluseks saada paremat ülevaadet PÜde liikmete kohta on teha vastavad väljavõtted PRIAst.

Töö käigus vaadati läbi kõigi valimisse kuulunud 113 aktiivse põllumajandusliku tulundusühistu põhikirjad. Valdavalt oli põhikirjad ülesse ehitatud üldsõnaliselt ning kirjeldatud oli ainult põhikirja vormistamise nõuetest tulenevaid punkte. Ainult 15 PÜ põhikirjast võis välja lugeda tööks ning edasiteks arvestusteks vajalikke punkte (nt kui palju liikmeid peab minimaalselt ühistul olema või kui palju oma toodangust tuleb liikmel läbi ühistu turustada).

42% PÜ põhikirjad on kinnitatud asutamisaastal ning hiljem neid muudetud ei ole, sh 60% sellistest ühistutest on loodud enam kui viis aastat tagasi (joonis 11). 30% põllumajandusliku tulundusühistu põhikirju on muudetud rohkem kui viis aastat tagasi, sh 74% põhikirjadest on muudetud rohkem kui kümme aastat tagasi. Ainult 28% ühistu põhikirjasid on redigeeritud viimase viie aasta jooksul. Muudatused, mida dokumenti sisse viidi, olid pigem formaalsed: näiteks korrigeeriti ühistu aadressi või sidevahendeid, muudeti valuuta kurssi (seoses eurole üleminekuga) jm.



Algandmed: Äriregister, tulundusühistute põhikirjad. Autorite arvutused.

### Joonis 11. Põllumajanduslike tulundusühistute põhikirjade muutmise (n=113)

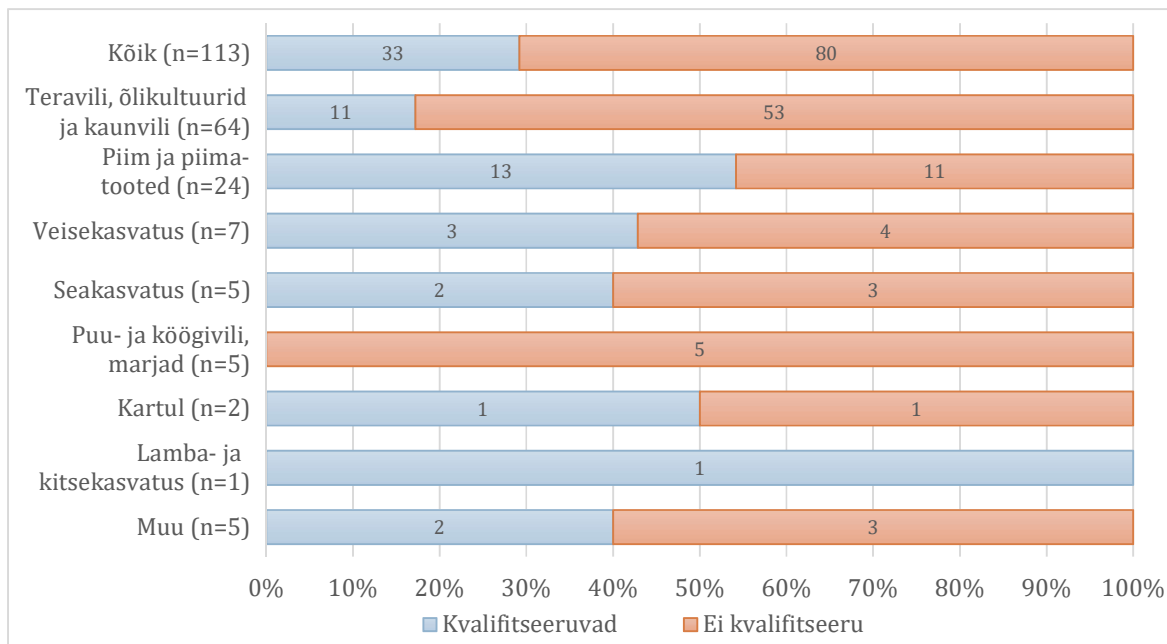
Põhikirjade abil võis aga aru saada, et tulundusühistute kõige kõrgem otsustav kogu on üldkoosolek, mis toimub vähemalt korra aastas. Kõik tähtsamad otsused ning muudatused PÜ töös viiakse sisse üldkoosoleku otsusega, mis kajastub vastavasisulisel protokollis. Seetõttu on põhikiri pigem üldsõnaline dokument, mida kaasajastatakse harva.

<sup>6</sup> Tulundusühistuseadus: <https://www.riigiteataja.ee/akt/TÜS>

<sup>7</sup> Tootjaorganisatsiooni ja tootjaorganisatsioonide liidu tunnustamine: <https://www.riigiteataja.ee/akt/118112021006>

### 2.3 Tootjaorganisatsiooni ja tootjaorganisatsioonide liidu tunnustamine

Kuigi kuni viieliikmeliste tulundusühistute osakaal on langenud, ei kvalifitseeru 71% ühistutest siiski liikmete arvu poolest Maaeluministeeriumi määruse „Tootjaorganisatsioonide ja tootjaorganisatsioonide liidu tunnustamine“ tulenevatele nõuetele (joonis 12). Tunnustamise taotlemiseks on vajalik, et ühistul oleks vähemalt kümme liiget. 2020. aasta lõpu seisuga oli kümme ja enam liiget ainult 29% aktiivsetest põllumajanduslikest tulundusühistutest.



Algandmed: RIK ja küsitlus. Autorite arvutused.

**Joonis 12.** Ühistute jagunemine vastavalt määruse „Tootjaorganisatsiooni ja tootjaorganisatsioonide liidu tunnustamine“ liikmete arvu nõudele (min 10) sektorite lõikes 2020. aasta lõpu seisuga (n=113)

Telefoniintervjuud PÜde esindajatega andsid kinnitust, et kõige suuremaks takistuseks liikmete arvu suurenemisele on ühistusse kuuluvate põllumajandustootjate liialt erinevad huvid (lisa 2). Vastustes toodi välja, et erinevate huvide ja eesmärkidega tootjaid on raske liita ning osad neist ongi organisatsioonist väljunud just seetõttu, et nende vaated on liialt teistsugused PÜ üldistest põhimõtetest. Samuti tõdeti, et vanem generatsioon võrdleb siiani ühistuid kolhoosidega. Telefonivestluse käigus viitasid osade PÜde esindajad, et ei soovi enda ühistuid väga suureks ajada ning PÜ on loodud just kindla piirkonna tootjate koostöö edendamiseks ning toetamiseks. Samas lisati, et suurte ja tunnustatud tootjaorganisatsioonide loomine, kellega on võimalik väiksematel ühendustel koostööd teha, on siiski vajalik.

Teiseks oluliseks nõudeks tootjaorganisatsiooni tunnustamise taotlemisel on müügitulu. Põllumajandussektori tootjaorganisatsiooni tunnustamist taotlev tulundusühistu peab olema taotluse esitamisele eelnenud kolme majandusaasta keskmisena turustanud järgnevalt loetletud põllumajandustoodet vähemalt etteantud väärtuses või koguses:

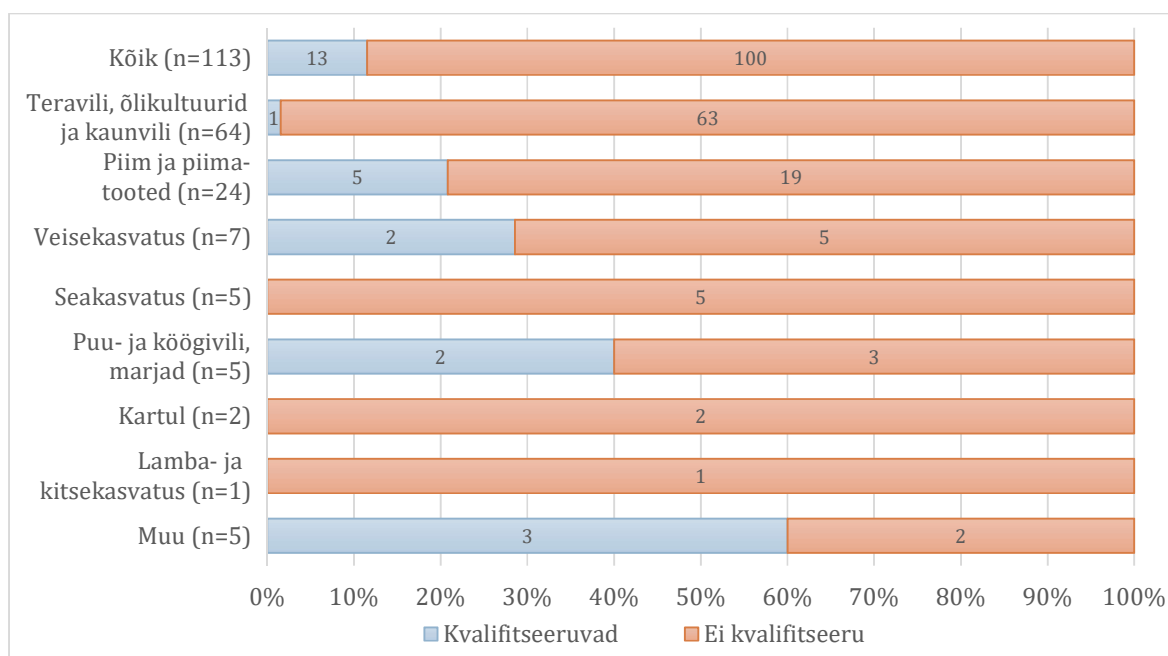
- 1) puu- ja köögivilja 100 000 euro eest;
- 2) kartulit 3 000 000 euro eest;
- 3) teravilja, sealhulgas õlikultuure ja kaunvilja, 6 000 000 euro eest;
- 4) sealiha 7 000 000 euro eest;
- 5) veiseliha 500 000 euro eest;
- 6) lamba- ja kitseliha 120 000 euro eest;
- 7) punktides 2–6 nimetatata muud põllumajandustoodet 100 000 euro eest.

8) tarnib toorpiima kalendriaasta jooksul Euroopa Parlamendi ja nõukogu määruse (EL) nr 1308/2013 artikli 149 lõike 5 alusel avaldatud Eesti toorpiima kogusest, mis on toodetud kalendriaasta jooksul, vähemalt viis protsenti.

Kui PÜ on tegutsenud vähem kui kolm aastat, vaadatakse taotluse esitamisele eelnenud majandusaasta või kahe eelnenud majandusaasta keskmisi.

Kui vaadata müügitulu nõudele vastavust ainult uuringus käsitletud ühe majandusaasta (2020) andmete põhjal, siis kvalifitseeruks tootjaorganisatsiooni ja tootjaorganisatsioonide liidu tunnustamise nõuetele 12% PÜdest (joonis 13). Kõige suurema ühistute arvuga (64) teravilja, õlikultuuride ja kaunviljade tegevussektoris saaks müügitulu alusel tunnustamist taotleda ainult üks PÜ. Kuigi ühe aasta põhjal ei ole võimalik täielikult hinnata ühistu võimekust kvalifitseeruda müügitulu alusel, ei olnud 2020. aasta siiski teravilja, õlikultuuride ja kaunviljade sektoris erakorraline<sup>8</sup>, mistõttu võib eeldada, et ka kolme majandusaasta keskmise tulemuse vaatamine ei annaks oluliselt teistsuguseid tulemusi.

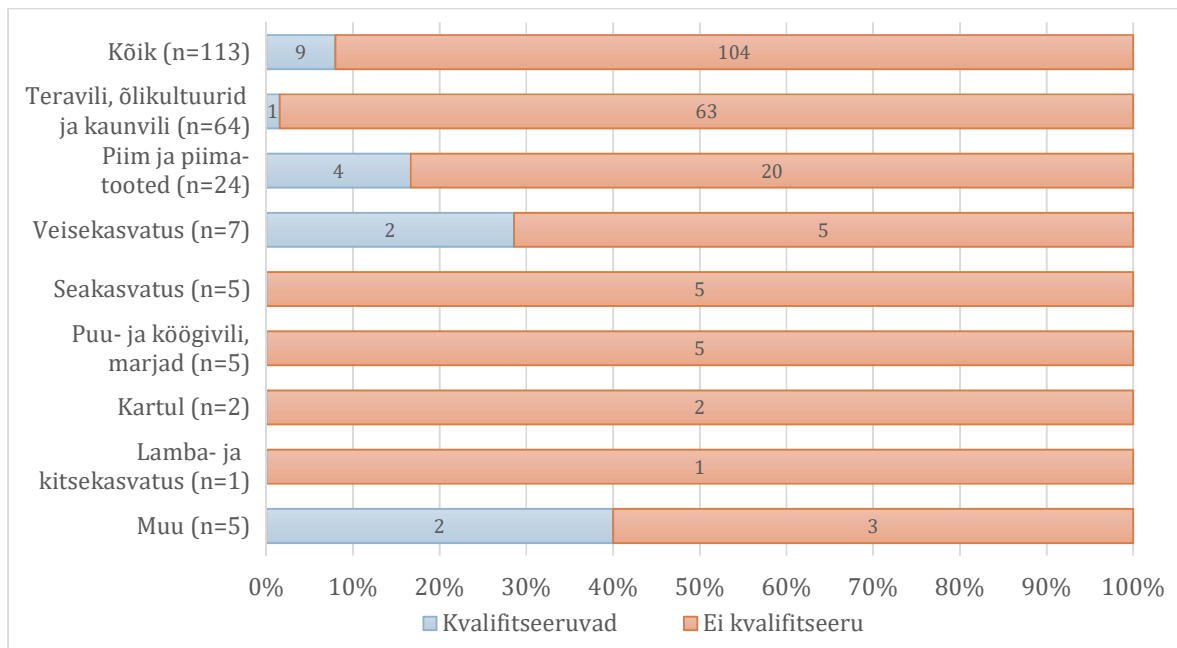
2020. aasta majandusaasta aruannete põhjal ei kvalifitseeru tootjaorganisatsioonina tunnustamiseks ükski sea-, lamba- ja kitsekasvatuse ning kartulik kasvatus sektori PÜ, kuigi liikmete arvu nõue on nelja ühistu puhul täidetud. Seakasvatuse sektori müügitulu mõjutas vaatluse all oleval aastal sealiha kokkuostuhinna märkimisväärne langus ning söödavilja hindade tõus; mõlemad probleemid on aktuaalsed ka uuringu teostamise hetkel.



**Joonis 13.** Ühistute jagunemine vastavalt määruse „Tootjaorganisatsiooni ja tootjaorganisatsioonide liidu tunnustamine“ müügitulu nõudele sektorite lõikes 2020. aasta lõpu seisuga (n=113)

Vaadates 2020. aasta lõpu seisuga kahte „Tootjaorganisatsiooni ja tootjaorganisatsioonide liidu tunnustamise“ nõuet koos, kvalifitseeruks tunnustust saada ainult kaheksa protsenti aktiivsetest PÜdest (joonis 14). Liikmete arvu poolest ei vasta tunnustamise nõuetele ükski puu- ja köögiviljakasvatuse sektoris kuulunud PÜ, samas kaks neist sobivad müügitulu osas.

<sup>8</sup> [Faktil.ee](http://faktil.ee), 2020. aasta (agri.ee)



Algandmed: RIK ja küsitlus. Autorite arvutused.

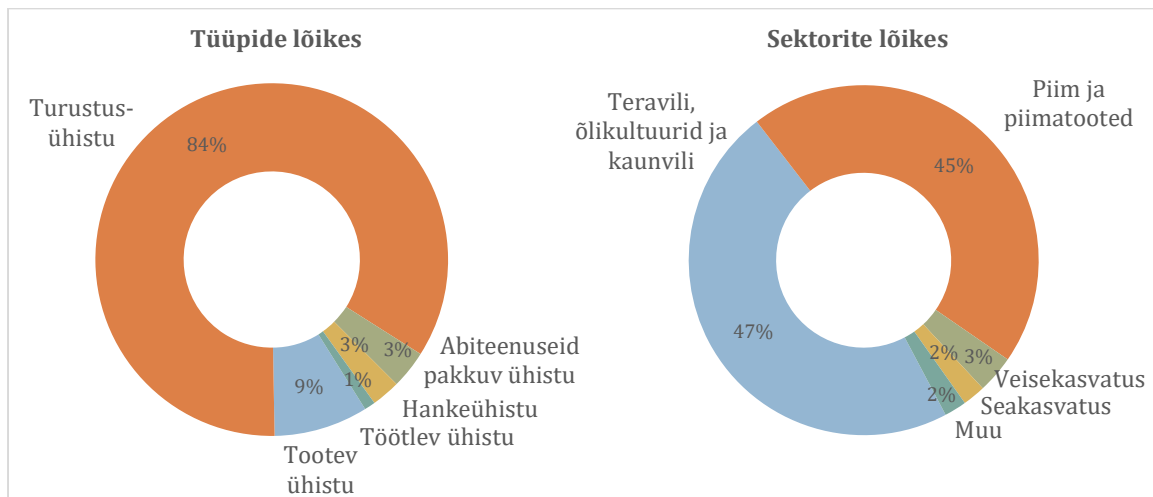
**Joonis 14.** Ühistute jagunemine vastavalt määruse „Tootjaorganisatsiooni ja tootjaorganisatsioonide liidu tunnustamine“ nõuetele sektorite lõikes 2020. aasta lõpu seisuga (liikmete arv ja müügitulu) (n=113)

Piima ja piimatoodete sektoris, mis on üks suurema ühistute arvuga sektor, kvalifitseeruks liikmete arvu nõude osas tunnustamise nõuetele 13 PÜd, kuid vaadates 2020. aasta toorpiima koguste müüki läbi ühistu, siis viieprotsendilise toorpiima koguse tarnimise nõude täitis vaid viis ühistut. Piima ja piimatoodete sektoris täitis mõlemad tootjaorganisatsiooni tunnustamise nõuded neli PÜd.

2020. aasta lõpu seisuga vastaks tootjaorganisatsiooni tunnustamise nõuetele üheksa PÜd 113st, sealjuures tegid telefonivestluste käigus ühistute esindajad omapoolseid ettepanekuid, et ühistuline tegevus jätkuks. Lahendusena toodi välja, et suured ja väikesed ühistud võiksid toetuste saamisel olla jagatud liikmete arvu ja käibe alusel erinevatesse suurusrühmadesse (suured ja väikesed ühistud võiksid olla erineva arvestusega). Sooviti, et põllumajandusühistel, kes ei ole taotlenud tootjarühma või tootjaorganisatsiooni tunnustamist, jätkuks võimalus saada investeeringutoetust erinevate seadmete ja masinate soetamiseks, mis tagaks just väiksemate ning piirkonna põhiste ühistute kestma jäämise (nt ühe ühistu põhikirjas oli punkt, et ühistu koondab ainult kindla valla põllumajandustootjaid). Vahetu suhtluse käigus pakuti lahenduseks ka vastava punktisüsteemi loomist, kus toetuste taotlemisel annavad erinevad ühistulised vormid (tulundusühistu, tunnustatud tootjarühm, tunnustatud tootjaorganisatsioon) vastavalt suurusele ja struktuurile punkte.

## 2.4 Tulundusühistute müügitulud

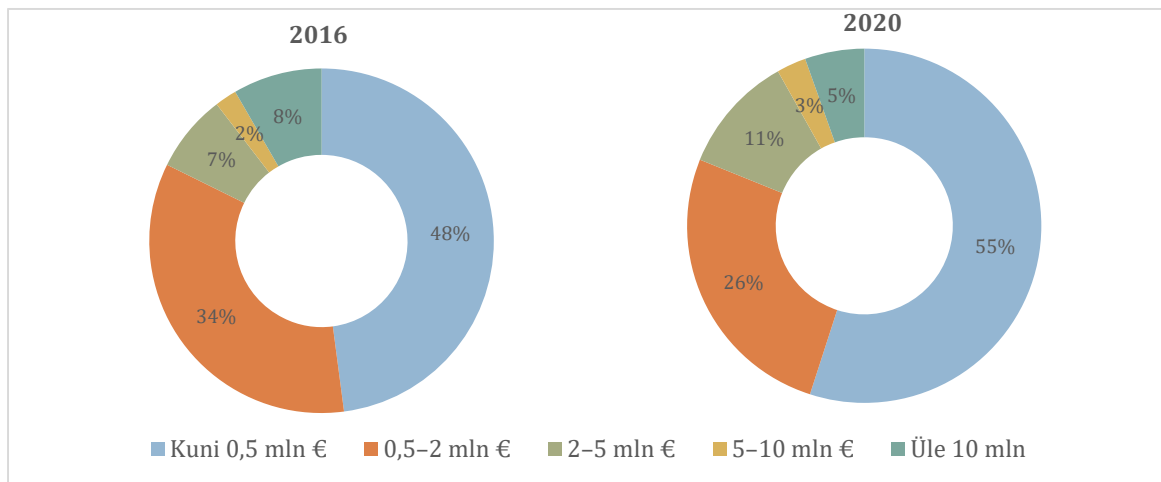
Aktiivselt tegutsenud ühistute summaarne müügitulu oli 2020. aastal 311 miljonit eurot, millest kõige suurema osa, kokku 263 miljonit eurot (84%), teenisid turustusühistud (joonis 15). Tootvad ühistud teenisid 27 miljonit eurot, abiteenuseid pakkuvad ühistud 11, hankeühistud kaheksa ning töötlevad ühistud kaks miljonit eurot. Sektorite lõikes vaadelduna teenisid enim müügitulu teraviljakasvatuse (47%) ja piima ja piimatoodete (45%) sektorid. EMÜ 2018. a uuringu andmetel oli 2016. aastal summaarne müügitulu 276 miljonit eurot ning sellest 56% teenisid piima ja piimatoodete sektoris tegutsevad ühistud. Teravilja, õlikultuuride ja kaunvilja sektori ühistute osa kogumüügitulus oli 32%.



Algandmed: Äriregister. Autorite arvutused.

**Joonis 15.** Aktiivsete ühistute kogumüügitulu jaotus ühistu tüüpide ja sektorite lõikes, 2020 (n=113)

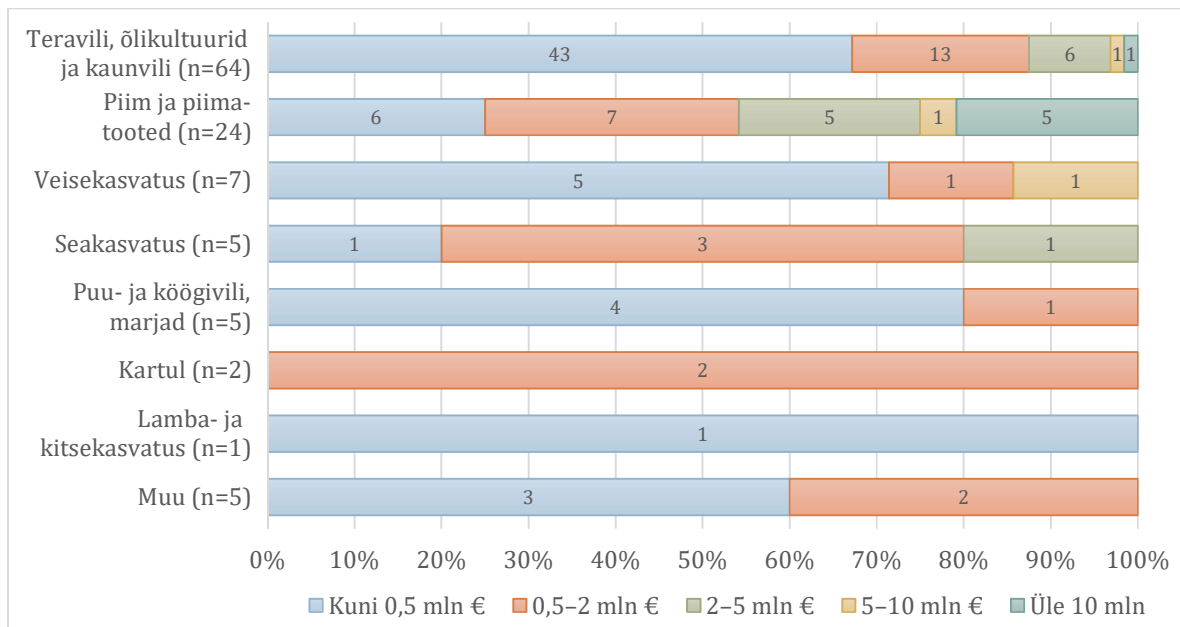
2020. aasta majandusaasta aruannete põhjal teenisid veidi üle poole (55%) aktiivselt tegutsevatest ühistutest müügitulu alla poole miljoni euro ning ligi veerandil (26%) jäi müügitulu vahemikku 0,5–2 miljonit eurot (joonis 16). 2016. aastal oli alla poole miljoni euro teenijaid veidi vähem: 48%. 34% ühistutest teenis 0,5–2 miljonit eurost müügitulu ehk varem oli veidi rohkem neid ühistuid, kelle müügitulu oli üle poole miljoni euro. Siiski teenib valdav osa ehk ca 80% tegutsevatest ühistutest jätkuvalt alla kahe miljoni eurost müügitulu. 5% ühistutest teenisid 2020. aastal müügitulu üle 10 miljoni euro; 2016. aastal oli selliseid ühistuid 8%.



Algandmed: Äriregister, EMÜ 2018. a uuring. Autorite arvutused.

**Joonis 16.** Aktiivsete ühistute jagunemine müügitulu gruppidesse, 2016 ja 2020 (vastavalt n=96 ja n=113)

Kõige suuremat, üle 10 miljoni euro suurust müügitulu teenisid piima ja piimatoodete või teravilja, õlikultuuride ja kaunvilja sektoris tegutsevad ühistud. Teistes sektorites nii suurt müügitulu 2020. aastal ei teenitud (joonis 17). Piima ja piimatoodete sektori ühistud jagunesid müügitulu suuruse alusel üsna ühtlaselt erinevate suurusgruppide vahel: veerand neist olid kuni poole miljoni eurose müügituluga, 29% teenisid 0,5–2 miljonit eurot, ligi viiendik 2–5 miljonit eurot (21%). Ühe ühistu müügitulu jäi vahemikku 5–10 miljonit eurot ning ligi viiendik piima- ja piimatoodete sektoris tegutsevatest ühistutest (21%) teenisid üle 10 miljoni eurost müügitulu.



Algandmed: Äriregister. Autorite arvutused.

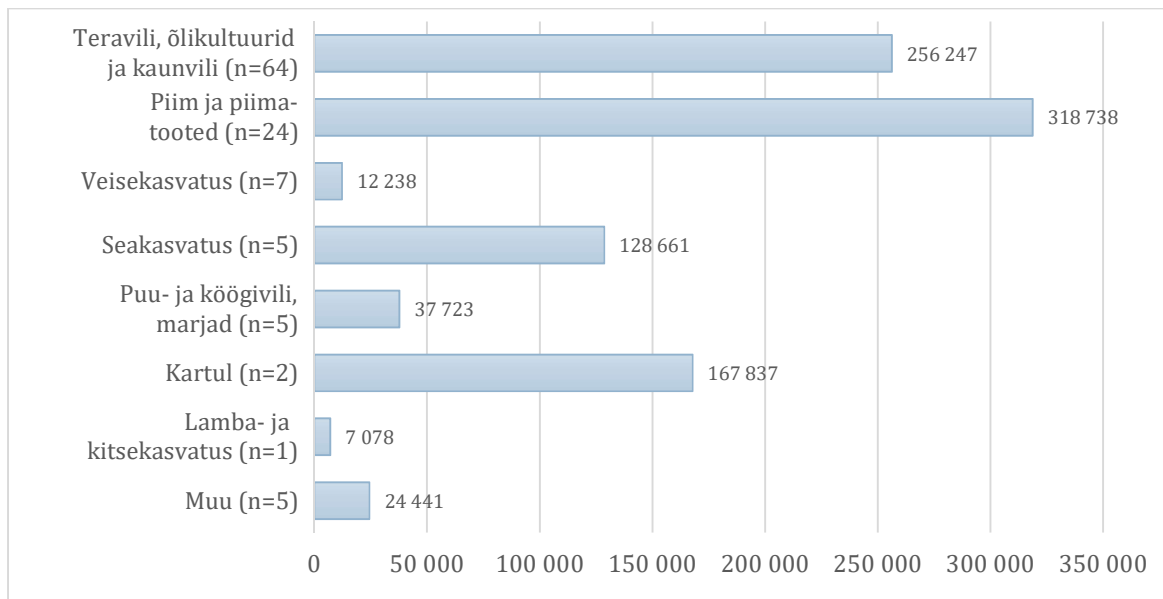
**Joonis 17.** Aktiivsete ühistute jagunemine müügitulu alusel sektorite lõikes, 2020 (n=113)

Teravilja, õlikultuuride ja kaunvilja sektoris seevastu teenis kaks kolmandikku ühistutest alla poole miljoni eurost müügitulu. Viiendikul (20%) teraviljasektori ühistutest jäi müügitulu 0,5–2 miljoni euro piiresse, 9% teenis 2–5 miljonit eurot ning vaid üksikutel ühistutel küündis müügitulu üle viie miljoni euro.

Veisekasvatusesektoris teenisid valdav osa ühistutest (71%) müügitulu kuni pool miljonit eurot. Üks ühistu kuulus 0,5–2 miljoni euro suuruse müügitulu teenijate gruppi ning üks teenis müügitulu üle 5 mln euro. Seakasvatusesektoris oli seevastu müügitulu jaotuse proportsioon teistsugune: enam oli 0,5–2 mln eurot müügitulu teenivaid ühistuid ja alla 0,5 mln eurost müügitulu deklareeris vaid üks ühistu. Üks seakasvatusega tegelevaid tootjaid koondav ühistu teenis müügitulu vahemikus 2–5 mln eurot. Lamba- ja kitsekasvatuse tootjaid koondava ühistu müügitulu jäi alla 0,5 mln euro.

Puu- ja köögiviljakasvatatajaid koondavate ühistute müügitulu jaotus kahe kõige väiksema müügitulu grupi vahel: suurem osa neist (80%) teenis alla poole miljoni euro ning viiendik 0,5–2 miljoni euro suurust müügitulu. Kartulikasvatuse sektoris jäi müügitulu mõlemal ühistul 0,5–2 mln euro vahele. Muudes sektorites tegutsevad ühistud jaotusid kahe väiksema müügitulu gruppide vahel: 60% teenisid alla 0,5 mln euro ning 40% 0,5–2 mln suurust müügitulu.

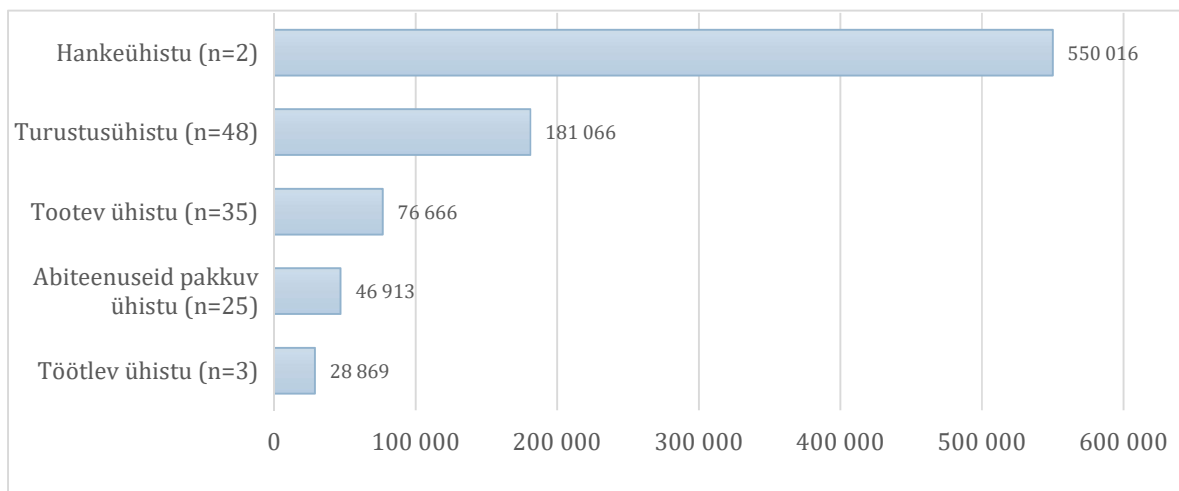
Müügitulu liikme kohta arvutatuna näitab suuremat sissetulekut piima ja piimatoodete sektoris, kus ühe ühistu liikme kohta teeniti müügitulu 318 738 eurot (joonis 18). Teises suuremas tegevussektoris, teravilja, õlikultuuride ja kaunviljakasvatases, oli müügitulu liikme kohta 256 247 eurot. 167 837 eurot müügitulu liikme kohta teeniti kartulikasvatatajaid koondavates ühistutes (2), kus liikmete arv oli suhteliselt tagasihoidlik. Veisekasvatases, mis oli 2020. aastal kõige suurema liikmete arvuga sektor, oli müügitulu 12 238 eurot liikme kohta.



Algandmed: Äriregister. Autorite arvutused.

**Joonis 18.** Aktiivsete ühistute müügitulu liikme kohta sektorite lõikes (tuhat eurot), 2020 (n=113)

Ühistu tüübi järgi 2020. aasta müügitulu analüüsidest selgus, et hankeühistel on konkurentsivõime suurim müügitulu liikme kohta: 550 016 eurot (joonis 19). See on seletatav sellega, et hankeühistuid on vähe ja nende liikmete arv on samuti väike, müügitulu seevastu üsna suur. Hankeühistu eesmärgiks on tootmiseks vajalike sisendite hankimine ja edasimüümine liikmetele. Seetõttu ei ole antud tüüpi ühistu müügitulu võrreldav selliste PÜdega, kelle peamine müügitulu saadakse liikmete toodangu müügist (turustus-, tootev- ja töötlev ühistu). Turustusühistute müügitulu liikme kohta oli suurim sellistest PÜ tüüpidest, kes teenivad peamise müügitulu liikmete toodangu müügist. Nende müügitulu liikme kohta 2020. aastal oli 181 066 eurot, mis on üsna märkimisväärne, arvestades, et turustusühistuid on tulundusühistute seas kõige rohkem ning nende liikmeskond moodustab kõigi aktiivsete tulundusühistute liikmetest ligi 70%.



Algandmed: Äriregister. Autorite arvutused.

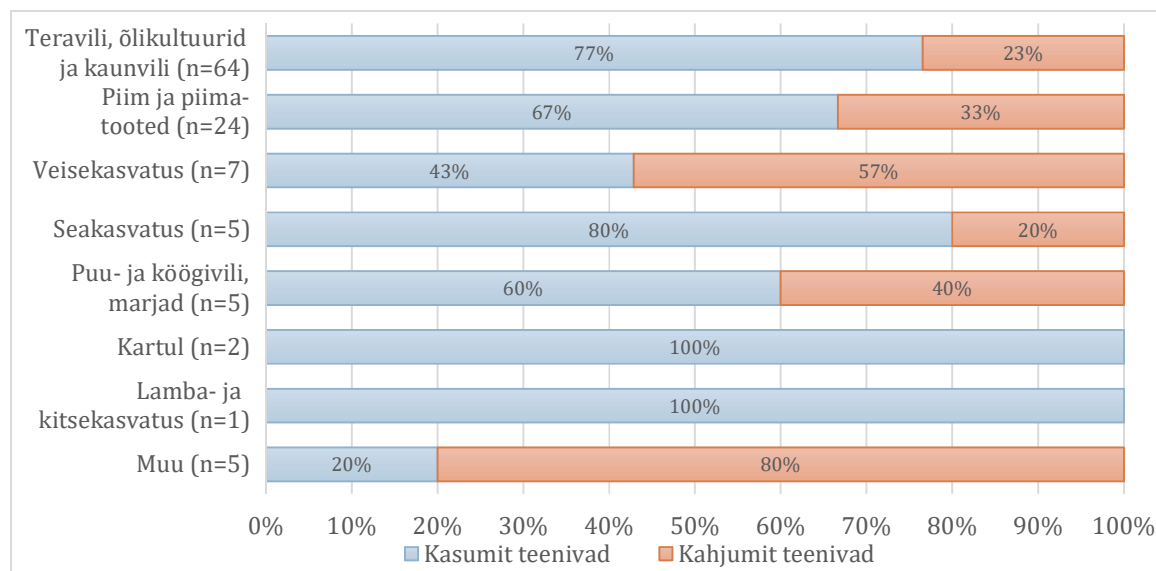
**Joonis 19.** Aktiivsete ühistute müügitulu liikme kohta ühistu tüüpide lõikes, tuhat eurot, 2020 (n=113)

Analüüsidest aktiivsete tulundusühistute tegevuse kasumlikkusest selgus, et keskmine kasum ühistu kohta oli 2020. aastal üle 125 000 euro. Kõige suurem oli keskmine kasum ühistu kohta teraviljasek-

toris: üle 183 000 euro. Piima ja piimatoodete sektori keskmine kasum oli üle 40 000 euro, veisekasvatusektoris ligi 72 000 eurot, seakasvatuses ligi 16 000 eurot ning puu- ja köögiviljasektoris üle 39 000 euro. Kaks kartulikasvatatajaid koondavat ühistut olid mõlemad kasumlikud ja nende keskmine kasum oli ligi 8 000 eurot. Aktiivsete tulundusühistute kogukasum 2020. aastal oli ligi 10 miljonit eurot.

Keskmine kahjum ühistu kohta oli üle 31 000 euro. Kõige suurem oli keskmine kahjum piima ja piimatoodete sektoris: üle 80 000 euro. Teraviljasektori keskmine kahjum oli üle 17 000 euro, veisekasvatuses ligi 18 000 eurot ning seakasvatusektoris ligi 11 000 eurot. Aktiivsete ühistute kogukahjum oli 2020. aastal üle ühe miljoni euro.

Peaaegu kõigis sektorites oli 2020. aastal kasumit teenivaid ühistuid enam kui kahjumis olevaid. Kartulikasvatuse ning lamba- ja kitsekasvatusega tegelevad ühistud tegutsesid kõik kasumlikult, seakasvatusektoris olid kasumlikud 80% ning teraviljasektoris üle kolmveerandi ühistutest (77%), piima ja piimatoodete sektoris ligi kaks kolmandikku (67%), puu- ja köögiviljasektoris 60% ühistutest (joonis 20). Seitsmest veisekasvatusektori ühistust olid kasumlikud kolm (43%) Muid tegevusi koondavas sektoris olid kasumlikud vaid 20% ühistutest ning 80% lõpetasid majandusaasta kahjumiga.

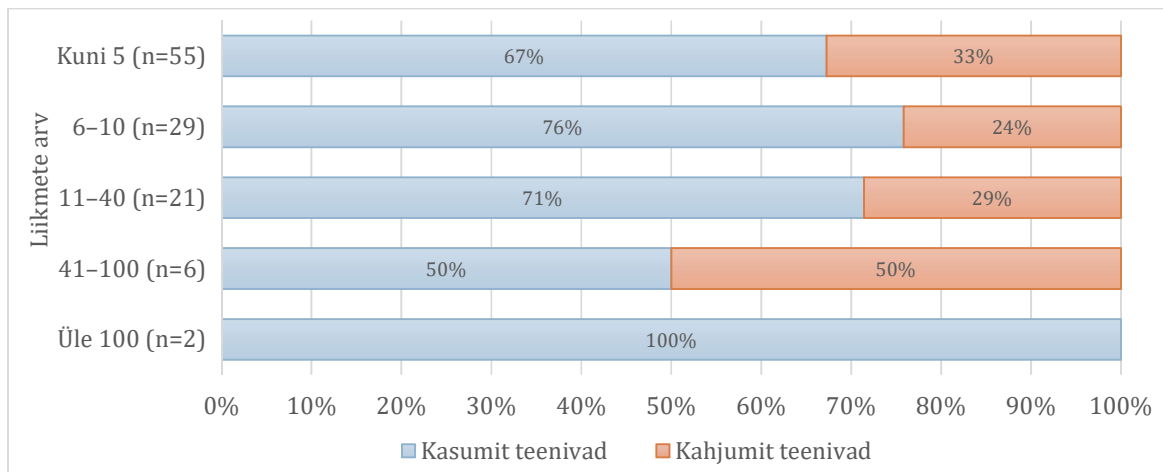


Algandmed: Äriregister. Autorite arvutused.

**Joonis 20.** Aktiivsete ühistute jagunemine kasumi/kahjumi teenimise alusel sektorite lõikes, 2020 (n=113)

Kuni viie liikmega ühistute keskmine kasum oli üle 61 000 euro ja keskmine kahjum üle 21 000 euro. Selles grupis lõpetasid 2020. aasta kasumiga 66% ühistutest (joonis 21). Võrdluseks: EMÜ 2018. a uuringu andmetel oli 2016. aastal 46% kuni viie liikmega ühistutest kahjumis ning keskmine kahjum oli üle 15 000 euro.





Algandmed: Äriregister. Autorite arvutused.

**Joonis 21.** Aktiivsete ühistute jagunemine kasumi/kahjumi teenimise alusel liikmete arvu lõikes, 2020 (n=113)

6–10 ja 11–40 liikmega ühistute kasumlikkuse jaotus oli sarnane: ligi kolmveerand ühistutest teenisid kasumit, kuid keskmine kasum ühistu kohta oli erinev. 6–10 liikmega ühistute keskmine kasum oli ligi 106 000 eurot, kahjum ligi 252 000 eurot. 11–40 liikmega ühistute keskmine kasum oli ligi 198 000 eurot ja keskmine kahjum üle 43 000 euro. 41–100 liikmega ühistutest oli kasumis pooled ning nende keskmine kasum oli vaid veidi üle 5000 euro, keskmine kahjum seevastu üle 75 000 euro. Enam kui 100 liikmega ühistud kahjumit ei teeninud ning keskmine kasum ühistu kohta oli 2020. aastal veidi üle ühe miljoni euro. EMÜ 2018. a uuringu andmeid selliste gruppide kohta esitatud ei ole, jaotuses olid kuni viie liikmega ja üle 15 liikmega ühistud. Enam kui 15 liikmega ühistute keskmine kasum oli 2016. aastal üle 103 000 euro.

### 3. KOKKUVÕTE

2020. aasta lõpu seisuga oli aktiivselt tegutsevaid põllumajanduslikke tulundusühistuid 113. Ka EMÜ 2018. aastal koostatud uuringus oli aktiivsete PÜde arv 113. Kõige rohkem PÜsid on registreeritud kahes suuremas põllumajandustootmise tegevusvaldkonnas: teravilja, õlikultuuride ja kaunvilja kasvatuses (64 PÜd) ning piima ja piimatoodete tootmises (21). Enamik PÜsid (51) loodi 90ndatel, kui tegevuse lõpetanud ühismajandeid hakati reorganiseerima. Positiivne mõju tootjate koondumisele ühistutesse on olnud MAKi tootjarühmadele suunatud toetustel: MAK 2014–2020 perioodil loodi 35% 2020. aasta lõpu seisuga majanduslikult aktiivsetest PÜdest.

Aktiivsete PÜde summaarne müügitulu oli 2020. aastal 311 miljonit eurot. Müügitulu liikme kohta arvatuna näitab suuremat sissetulekut piima ja piimatoodete tegevussektoris, kus ühe ühistu liikme kohta teeniti müügitulu 318 738 eurot. Teises suuremas tegevussektoris, teravilja, õlikultuuride ja kaunviljakasvatuses, oli müügitulu liikme kohta 256 247 eurot. Võrreldes EMÜ 2018. a uuringuga on ühistute summaarne müügitulu tõusnud 11%, suurimat tulu teenisid aga samad sektorid: teravilja, õlikultuuride ja kaunviljade kasvatus ning piima ja piimatoodete tootmine.

Enamikes tegevussektorites oli kasumit teenivaid PÜsid rohkem kui kahjumis olevaid. Suurimat kasumit teenisid teravilja, õlikultuuride ja kaunviljade kasvatuses tegelevad PÜd. Kuigi piima ja piimatoodete tootmise tegevussektoris teeniti üht suurimat müügitulu liikme kohta, on just selle sektori ühistute keskmine kahjum kõige kõrgem. Antud sektori tulemlikkust on olulisel määral mõjutanud toorpiima kokkuostuhindade tugev kõikumine. Võrreldes EMÜ uuringuga on 12% võrra tõusnud väikeste ühistute kasumlikkus.

Järgneval toetusperioodil on ühistulise tegevuse toetamiseks planeeritud toetused suunatud tunnustatud tootjaorganisatsioonide loomisele ja arendamisele. Tunnustatud tootjaorganisatsiooni loomine võimaldab ligipääsu ka ühistegevusele suunatud investearu meetmetele. Üheks tootjaorganisatsioonina tunnustamise nõudeks on, et ühistus peab olema sõltumatute liikmete arv minimaalselt 10.

2020. aasta lõpu seisuga koondasid PÜd ühistulisse tegevusse kokku 2109 liiget. Võrreldes EMÜ 2018 aasta uuringuga on liikmete arv tõusnud kuus protsenti. Siiski on enamus (49%) aktiivsetest ühistutest väikesed, kuni viie liikmega. Kuigi võrreldes EMÜ 2018. a uuringuga on kuni viieliikmeliste ühistute osakaal 13% võrra vähenenud, ei vasta siiski 71% 2020. aasta lõpu seisuga majanduslikult aktiivsetest ühistutest liikmete arvu osas tunnustamiseks kehtestatud nõuetele.

Teiseks oluliseks nõudeks tootjaorganisatsioonina tunnustamisel on sektoripõhine kolme aasta keskmine müügitulu (kui ühistu on tegutsenud vähem, siis vaadatakse eelnevat majandusaastat või kahe aasta keskmiseid näitajaid). Analüüsid PÜde 2020. aasta müügitulusid tunnustamiseks seatud müügitulude nõuetest lähtuvalt selgus, et sektoripõhisele müügitulu nõudele vastab 12% aktiivsetest ühistutest.

Kuigi 2020. aasta ei olnud taimekasvatuses erakorraline, kvalifitseeruks kõige suurema ühistute arvuga tegevussektoris (teravilja, õlikultuuride ja kaunvilja kasvatus) müügitulu alusel tootjaorganisatsioonina tunnustama ainult üks ühistu. Samas ei vastaks 2020. aasta müügitulu alusel tootjaorganisatsiooni tunnustamise nõuetele ükski seakasvatuse tegevussektoris kuuluv PÜ. Selle üheks põhjuseks on 2020. aasta märtsist kiirelt langenud sealihaga kokkuostuhinnad ning oluliselt tõusnud söödateraviljade hind, mis on tugevalt mõjutanud nii seakasvatuse tegevussektoris kuuluvate ühistute liikmete arvu kui ka müügitulu.

Tunnustatud tootjaorganisatsiooniks saamise jaoks on vajalik mõlema nõude täitmine: 1) vähemalt 10 sõltumatut liiget ja 2) vastav sektoripõhine müügitulu. Mõlemat nõuet täites kvalifitseeruks ainult

2020. aasta andmeid näitena aluseks võttes tunnustust taotlema üheksa PÜd (8% kõigist majanduslikult aktiivsetest PÜdest).

Sektorite puhul, kus ei kvalifitseeru tootjaorganisatsioonina tunnustamisele mitte ükski PÜ (seakasvatus; kartuli-, puu- ja köögivilja- ning lamba- ja kitsekasvatus), võiks mõelda sektoripõhiselt nõuete korrigeerimisele. PÜde esindajad on omapoolse lahendusena toonud välja ka vastava punktisüsteemi loomist väikestele ja suurtele ühistutele või erisusi vastavalt PÜ vormile (tunnustamata tulundusühistu, tunnustatud tootjarühm, tunnustatud tootjaorganisatsioon). Soovitakse, et ühistul oleks võimalik taotleda investeeringutoetusi vaatamata sellele, kas PÜ on tunnustatud või mitte. Vastava punktisüsteemi loomine oleks üks võimalus väiksemate ning piirkonnapõhiste põllumajanduslike tulundusühistute kestma jäämisele.

## LISAD

### Lisa 1. Küsimustik

#### 1. Millises sektoris põllumajandusühistu tegutseb?

Märkige palun kõik, mis sobivad:

- Teravili, õlikultuurid ja kaunvili
- Piim ja piimatooted
- Seakasvatus
- Veisekasvatus
- Lamba- ja kitsekasvatus
- Kartul
- Puu- ja köögivilja, marjad
- Muu põllumajandustoodang (munad, linnuliha, mesi ja mesindustooted jm, palun täpsustage): ...

#### 2. Milliseid teenuseid põllumajandusühistu pakub?

Märkige palun kõik, mis sobivad:

- Põllumajandustoodangu turustamine -> edasi põllumajandustoodangu liikide loetelu juurde
- Põllumajandustootmise abitegevused -> edasi abiteenuste liikide loetelu juurde
- Põllumajandustoodangu töötlemine
- Põllumajandustootjate esindamine
- Sisendite hulgimüük
- Muu, palun täpsustage:

Sõltuvalt valikust avanevad täitmiseks täpsustavad küsimused põllumajandustoodangu turustamise (küsimus 3) või ühistu poolt pakutavate abiteenuste (küsimus 4) kohta.

#### 3. Millise põllumajandustoodangu turustamisega põllumajandusühistu tegeleb?

Märkige palun kõik, mis sobivad:

- Teravili, õlikultuurid ja kaunviljad
- Piim ja piimatooted
- Elusloomad
- Sea-, veise-, lamba- ja kitseliha
- Kartul
- Köögiviljad
- Puuviljad
- Marjad
- Munad
- Linnuliha
- Mesi
- Muu, palun täpsustage:

#### 4. Milliseid põllumajandustootmise abiteenuseid põllumajandusühistu pakub?

Märkige palun kõik, mis sobivad:

- Tõu- ja sordiaretus
- Transport ja logistika
- Ladustamine ja säilitamine
- Koolitus ja nõustamine
- Masinate ja seadmete rentimine

- Tootmissisendite, tehnika ja materjalide hankimine (nt seemnete, väetiste ja taimekaitsevahendite hankimine; istandiku rajamiseks vajaliku tehnika ja materjalide hankimine jne)
- Põllutööde abiteenused (külvmine, väetamine, sõnniku laotamine, lupjamine, taimekaitse, istandiku rajamise tööd jne)
- Saagi koristamine
- Seemne või saagi töötlemine (puhtimine, sorteerimine, kuivatamine jne)
- Tapamajade teenus
- Remonditeenus
- Muu, palun täpsustage:

**5. Kui suur oli teie põllumajandusühistu liikmete arv 2020. aasta lõpu seisuga?**  
(numbriline väli) ...

**6. Kuidas on muutunud põllumajandusühistu liikmete arv võrreldes 2017. aastaga?**

Valige üks järgnevatest vastustest:

- On kasvanud
- On kahanenud
- Ei ole muutunud
- Arv on jäänud samaks, aga liikmed on vahetunud
- Ühistu on alustanud peale 2017. aastat

Vastusevariantide „on kahanenud“ või „on kasvanud“ valimise puhul palun lisage kommentaaridesse liikmete arvuline muutus.

**7. Kui suur on Teie hinnangul aktiivsete liikmete osatähtsus (%) põllumajandusühistu liikmete koguarvust?**

Valige üks järgnevatest vastustest:

kuni 30	31-40	41-50	51-60	61-70	71-80	81-90	91-100
<input type="radio"/>	<input type="radio"/>	<input type="radio"/>	<input type="radio"/>	<input type="radio"/>	<input type="radio"/>	<input type="radio"/>	<input type="radio"/>

Aktiivseteks liikmeteks loetakse need, kes kasutavad järjepidevalt ühistu teenuseid, võtavad osa ühistu tegevustest ja panustavad selle arengusse.

**8. Kas Teie põllumajandusühistu liikmete nimekiri on avalik?**

Valige üks järgnevatest vastustest:

- Jah, on avalik ning leitav kodulehel
- Ei ole avalik
- Muu, palun täpsustage: ...

**9. Kas Teil on ülevaade põllumajandusühistu liikmete poolt toodetud kogutoodangu mahtudest?**

Valige üks järgnevatest vastustest:

- Jah
- Ei

Liikmete poolt toodetud kogutoodang hõlmab ka väljaspool ühistut müüdavat toodangut.

Sõltuvalt valikust avanevad täitmiseks täpsustavad küsimused liikmete kogutoodangu mahtude kohta.

**10. Palun hinnake, kui suur osa (%) liikmete poolt toodetud kogutoodangust turustatakse läbi põllumajandusühistu:**

(numbriline väli) ...

**11. Palun hinnake, kuidas jaotub Teie põllumajandusühistu müügikäive tegevuste vahel (%):**

Näiteks: Piima müük 20%, teravilja- ja õlikultuuride müük 30%, viljakuivatamise teenus 25%, laopinna rent 5%, sisendite müük 20%.

Tegevuste müügikäibe jaotus peab kokku andma 100%.

Palun valige vähemalt üks vastus:

Vastaja valib rippmenüüst endale sobiva tegevuse juurde vastava % (viiese sammuga)

Tegevus	Tegevuse müügikäibe osatähtsus (%)
Teravilja, õlikultuuride ja kaunviljade turustamine	
Piima ja piimatoodete turustamine	
Elusloomade müük	
Sea-, veise-, lamba ja kitseliha müük	
Kartuli müük	
Köögilviljade müük	
Puuviljade müük	
Marjade müük	
Munade müük	
Linnuliha müük	
Mee ja meetoodete müük	
Tõu- ja sordiaretus	
Transport ja logistika	
Ladustamine ja säilitamine	
Koolitus ja nõustamine	
Masinate ja seadmete rentimine	
Tootmissisendite, tehnika ja materjalide hankimine (nt seemnete, väetiste ja taimekaitsevahendite hankimine; istandiku rajamiseks vajaliku tehnika ja materjalide hankimine jne)	
Põllutööde abiteenused (külvamine, väetamine, sõnniku laotamine, lupjamine, taimekaitse, istandiku rajamise tööd jne)	
Saagi koristamine	
Seemne või saagi töötlemine (puhtimine, sorteerimine, kuivatamine jne)	
Tapamajade teenus	
Remonditeenus	
Muu	

**12. Palun kirjeldage, kui suur oli põllumajandusühistu kaudu müüdnud põllumajandustoodangu kogus ja vastav müügikäive 2020. aastal toodangu liikide lõikes:**

Näide: piim 15 000 t müügikäive 4 440 000 EUR.

Palun märkige koguste lahtris kindlasti ka vastav ühik (nt: t, kg, l jne)

Palun valige vähemalt üks vastus:

Müüdnud toodangu liik	Kogus	Müügikäive (euro)
...	...	...

Palun märkige eraldi: piima kogus, teravilja kogus, rapsi kogus, lihavede arv, lammaste arv, sigade arv jne.

**13. Milliseid masinaid, seadmeid, rajatisi või muud inventari on võimalik põllumajandusühistu liikmetel läbi ühistu kasutada?**

Märkige palun kõik, mis sobivad:

- Kuivati
- Ladu või hoidla (ka sügavkülm)
- Traktor
- Kombain
- Veoauto
- Põlluharimistehnika
- Sorteer
- Saagi või tooraine töötlemise seadmed (nt piima- või lihakombinaatide tehnika; suurköögiseadmed)
- Läbi ühistu ei ole võimalik masinaid, seadmeid, rajatisi jm inventari rentida
- Muu (palun täpsustada):

**14. Kas Teie põllumajandusühistu pakub teenuseid mitteliikmetele?**

- Jah
- Ei

Sõltuvalt valikust avanevad täitmiseks täpsustavad küsimused mitteliikmetele pakutavate teenuste kohta.

**15. Milliseid teenuseid pakub põllumajandusühistu mitteliikmetele? ...**

**16. Palun hinnake, kui suure osa (%) teie põllumajandusühistu kogukäibest moodustavad tehingud mitteliikmetega?**

(numbriline väli) ...

**17. Kas Teie põllumajandusühistu teeb koostööd teiste ühistutega?**

- Jah
- Ei

Sõltuvalt valikust avaneb täpsustava kommentaari lahter, kuhu sisestatakse milles seisneb ühistute vaheline koostöö.

**18. Palun kirjeldage, mida hõlmab koostöö teiste ühistutega:**

(vabavastuse väli) ...

**19. Kas Teie põllumajandusühistu on mõne teise ühistu liige?**

- Jah
- Ei

Sõltuvalt valikust avanevad täitmiseks täpsustavad küsimused teistesse ühistutesse kuulumise kohta.

**20. Palun nimetage ühistud ja liikmeks astumise aasta, millesse Teie põllumajandusühistu kuulub?**

Ühistu nimi	Liikmelisuse algusaasta
...	...

**21. Kas põllumajandusühistu juhatusse kuulub ühistu liikmeid?**

Jah

Ei

*Sõltuvalt valikust avanevad täitmiseks täpsustavad küsimused ühistu juhatusse kuuluvate ühistu liikmete kohta.*

**22. Mitu põllumajandusühistu liiget kuulub ühistu juhatusse?**

*(numbriline väli) ...*

**23. Kas põllumajandusühistu nõukogusse kuulub ühistu liikmeid?**

Jah

Ei

Ühistul ei ole nõukogu

*Sõltuvalt valikust avanevad täitmiseks täpsustavad küsimused ühistu nõukogusse kuuluvate ühistu liikmete kohta.*

**24. Mitu põllumajandusühistu liiget kuulub ühistu nõukogusse?**

*(numbriline väli) ...*



## Lisa 2. PÜ esindajate kommentaarid ühistulise tegevuse olulisuse järgi

(sorteeritud vastavalt: peavad ühistulist tegevust oluliseks; ei pea ühistulist tegevust oluliseks)

Peavad ühistulist tegevust oluliseks
Ühiselt turustamine ei ole välja tulnud. Suurematel on kergem ühiselt turustada. Neil on olnud juhtum, kus liige on ikaldunud, aga vilja müük koguseliselt on fikseeritud (st. et trahvid on tulnud ühistule). Peavad väiksemate ühistute puhul ühiselt turustamist liigselt suureks riskiks. Eelkõige on nende soov olla stabiilne masinaühistu ning pakkuda oma liikmetele teenuseid ning tuge just ühiste masintööde lihtsustamiseks. Ühistu on proovinud ka ühiselt hankida väetisi ning taimekaitsevahendeid, kuid on pörkunud nõ liigse bürokraatia või seaduste tõlgendamise osas. Ehk siis taimekaitsevahendeid ühiselt ostes on puudunud ühistul nõ edasimüügi litsents kuigi ühistu ei tegele edasimüügiga vaid hangib vahendeid oma liikmetele, kellel kõigil on taimekaitsevahendite kasutamiseks luba. Samas on kuulnud, et teises piirkonnas on sama seaduse punkti tõlgendatud teistmoodi. Näeb, et masinaühistutele võiks olla mingi erisus selles osas.
Peavad ühistuid oluliseks, kuna ühes piirkonnas on ühiselt lihtsam majandada. Just investeringute osas on kasulik koonduda. Ühiselt tegemine on kasulik ka seetõttu, et niigi vähest maaressurssi oleks võimalik efektiivsemalt ära kasutada.
Arvavad, et ühiselt tegutsemine on ainuvõimalik, kuna kõik sisendid ja muud tootmisvahendid on väga kalliks läinud, siis mitme inimesega koos tehes, saadakse ka paremat hinda.
Ühiselt tegutsemine tõstab investeerimise võimekust.
Peavad ühiselt tegutsemist väga oluliseks, kuna muidu oleks keeruline sellist toodangut (veise- ja lambaliha) poekettidesse turustada. Samuti ei näe nad, et oleks võimalik, et kõik Muhu saarel tegutsevad kasvatajad saaksid omaette tegutsedes piisavalt investeerida (nt tapamajade ehitusse), samuti on ühiselt parem planeerida karjatamist jne. Keeruline on siiski osadele tootjatele ligipääsemine, eriti vanem generatsioon, kes võrdleb siiani ühistegevust kolhoosidega. Väga oluliseks peavad liikmete motiveeritust ja ühiselt tegutsemise soovi, seetõttu käiakse ühiselt nt õpereisidel vms. Palju abi on saanud Rando Värnikult, just juhtimise osas.
Tunnevad, et oleks vaja mingit sellist meedet, mis võimaldab palgata endale inimene, kes näiteks tegeleb otseselt turundamisega, mida liikmed ise ei jõua teha. On kuulnud, et teistel on sama probleem, et tegelikult ise tahaks toota, aga pigem tuleb tegeleda kõigi teiste asjadega. Aga üldiselt peab ühistegevust väga vajalikuks just investeerimise osas.
Antud ühistu on seotud ainult oma ettevõtetega; aga üldiselt pooldab ühistuid; on ise ka tegev ja liige nt Rakvere Piimaühistus. Arvab, et suuremad ühistud on vajalikud ja jätkusuutlikud. Eriti oluliseks peab seda, et ühiselt saadakse paremat hinda oma toodangule.
Peavad oluliseks just suurte ja tunnustatud tootjaorganisatsioonide loomist. Ise proovivad püsida stabiilsed, et ühiselt teha suuremaid investeringuid seadmete osas.
Peavad ühistulist tegevust oluliseks, kuna lihtsam ja kasulikum on suuremaid oste teha ühiselt. Tunnevad, et puudus on heast juhtimise oskustest ehk sellest, kuidas peaks ühistut juhtima, hetkel teevad kõik seda vabahtlikkuse alusel, ei ole kindlat head juhti.
Ühistuline tegevus on nende jaoks vajalik just selles osas, et saada paremat müügihinda. Nemad on saanud toetusega kombaini ning edasi on ise majandanud, pigem saavad ise hakkama. Aga tõi näiteks ka Imaveres oleva rapsitehase, kus esialgu alustamiseks on keeruline käibevahendeid saada. Samuti näevad, et vajalik oleks tugi reklaami (nii toodetele kui ka näiteks ettevõtetele) osas.
Peavad ühistulist tegevust väga oluliseks - et saada paremat müügihinda, keegi aitab turustada (et endal oleks võimalik rohkem tootmisega tegeleda ja kõike ei peaks ise tegema). Investeringute poolelt oleks tema soov

planeerida ka ühist töötlemist. Hetkel on säilitamise ja sorteerimise võimalus, mida peab ka väga vajalikuks, et selline investering ikkagi saadi. Probleemina tõi välja, et paberimajandust on päris palju ja liikmete arvu nõue võib osutada komistuskiviks: võimalik on kindlasti erinevaid kultuure liita, aga kas nad ka koostööle hakkavad, on küsimus.

### **Ei pea ühistulist tegevust oluliseks**

Ei ole kindlad, et jätkavad ühistulise tegevusega, kuna nõuded toetuse saamiseks on liialt suured või ebavajalikud. Nt mõne suurema toetuse saamiseks on vaja osta pisem asi juurde, mida ei hakata kasutama (GPS vms). Suured ja väiksed ühised võiksid olla eraldi arvestuses (liikmete arvu ja käibe alusel). Investeeringu toetus tootjarühma või tootjaorganisatsioonina tunnustamata ühistutele võiks jääda. Tunnustatud tootjaorganisatsioonide loomise toetus võiks jääda, aga rahaliselt väiksemas mahus, see võiks motiveerida ühistute püsima jäämist. Samas ei tohiks ka liikmete arvu või käibe suuruse nõue olla kivisse raiutud, kuna väiksemad ühised on loodud just seetõttu, et suurendada koostööd ühes kindlas piirkonnas. Nõuete loomise osas võiks rohkem kaasata konsulente ja ka väiksemaid tootjaid.

Ei pea ühistute teemat vajalikuks, kuna nõuded ühistule on liiga suured. Liikmete arvu tahetakse liiga suureks ajada, aga selle tõttu hakkavad pörkuma ka inimeste huvid. Samuti peab ühistute vormistamist ja hoidmist liiga bürokraatlikuks, et kui esialgu kvalifitseeruks ühistuks (või pea kõik nõuded on täidetud, siis midagi jääb ikka puudu).

Ei tegutse enam, ühistu seisab nõu kapi peal veel, ilmselt läheb mingil ajal likvideerimisele. Tegevuse peatamise põhjuseks liialt madal koostöö huvi.

2020. aasta alguses otsustati ühistu majandustegevus peatada, seni pole tegevust uuesti alustatud; mitmed liikmed otsustasid turustada ise mitte läbi ühistu.

Ühistu on reorganiseerimisel, tegevust ei toimu. Kunagi ammu sai tehtud, aga nüüd kõik lepingud ümber tehtud osaühingule, sest PRIA ei aktsepteeri mingit teenindusühistut.

Hetkel seisab ühistu nõu kapi peal, ilmselt läheb likvideerimisele. Ühistu loodi lihtsalt investeerimise vajaduse pärast. Sooviti ühiselt ehitada kuivati, kahjuks jäi see saamata. Kuivati saadi teistest toetustest ja edasi ei nähtud mõtet ühistu jätkamisel. Arvavad, et väga raske on liita erinevate huvide ja eesmärkidega inimesi, pigem saadakse ise hakkama.