

# Magazine du réseau européen de la PAC

Faciliter la mise en œuvre et l'évaluation des plans stratégiques relevant de la PAC tout en promouvant le partage des connaissances, le renforcement des compétences et la coopération



Helpdesk européen d'évaluation  
de la PAC

06



Innovation et échange de  
connaissances | PEI-AGRI

08



Point de contact pour la mise en  
œuvre de la PAC

10



#Bloomtogether - Mettre en valeur  
des parties prenantes comme vous

20



Financé par  
l'Union européenne



# Table des matières

Introduction ..... 03  
 OP-ED ..... 05

## Activités et services

06



**Helpdesk européen d'évaluation de la PAC** ..... 06  
 Renforcer les évaluations avec le réseau européen de la PAC ..... 06

08



**Innovation et échange de connaissances, y compris le PEI-AGRI** ..... 08  
 Le service de soutien à l'innovation et à l'échange de connaissances, y compris le PEI-AGRI ..... 09  
 Agriculture circulaire intelligente à Malte ..... 09  
 Méthodes de strip-till et de strip-plant pour améliorer la fertilité des sols en Allemagne... 09

10



Intégration des conseillers dans le système SCIA slovène ..... 09

**Point de contact pour la mise en œuvre de la PAC** ..... 10  
 Ce que nous faisons ..... 10  
 À qui s'adresse le CAPI CP ..... 11  
 Rencontrez l'équipe ! ..... 11

12



**Activités de communication au sein du réseau européen de la PAC** ..... 12  
 Site web ..... 12  
 Publications ..... 13  
 Réseaux sociaux ..... 13  
 Newsletter ..... 13

## Contribution des parties prenantes

14



**Évaluation** ..... 14  
 Information du réseau européen de la PAC sur l'utilisation optimale du Helpdesk Évaluation... 14  
 Collaborer pour améliorer les évaluations de la PAC dans l'UE ..... 15

16



**Innovation** ..... 16  
 Stimuler l'innovation dans toute l'Europe..... 16  
**Mise en œuvre de la PAC** ..... 18  
 Interview Zorana-Ana Cetinić-Frankos ..... 18  
 HofladenBox ..... 19

22



**#Bloomtogether** ..... 20  
 Regardez la série de vidéos #Bloomtogether... 20  
 Le #Bloomcast : en conversation avec les parties prenantes ..... 21

## Nouvelles voix

**S'impliquer** ..... 22

# Introduction

Bienvenue dans le premier numéro du magazine du réseau européen de la PAC

Le réseau européen de la PAC a pour mission d'optimiser le flux d'informations sur l'agriculture et la politique rurale au sein de l'UE. Il sert de forum de discussion et d'échange de bonnes pratiques pour une grande variété de parties prenantes, notamment les administrations des États membres, les producteurs agricoles, les évaluateurs, les groupes d'action locale, les organisations européennes, les prestataires de services de conseil agricole, les services de soutien à l'innovation, etc.

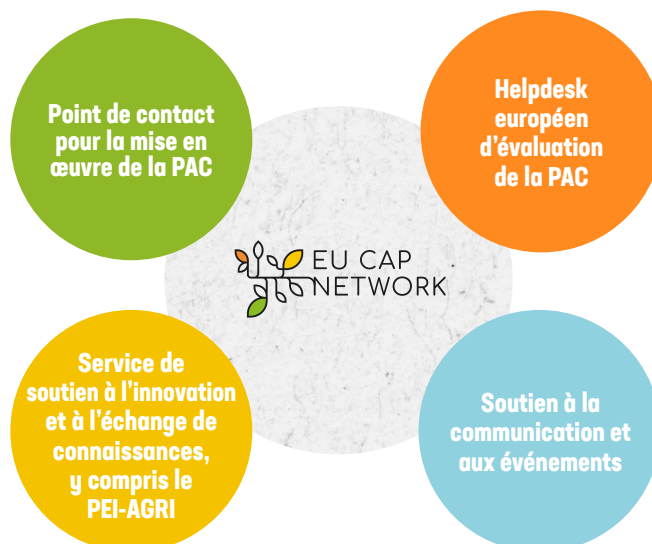
Le réseau soutient **la conception et la mise en œuvre des plans stratégiques relevant de la PAC, l'innovation et l'échange de connaissances, y compris le PEI-AGRI et l'évaluation et le suivi de la PAC.**

Cette publication met en lumière le large éventail d'activités du réseau depuis son lancement en octobre 2022, à la fois pour les parties prenantes et toutes les personnes intéressées par la mise en œuvre, l'innovation et l'évaluation liées à la PAC.

Pour aider les parties prenantes du réseau européen de la PAC, quatre unités de soutien travaillent en coulisses pour organiser et faciliter les réunions et les échanges entre les parties prenantes du réseau, ainsi que pour produire et diffuser des tables des matières sur les activités du réseau.

**Le point de contact pour la mise en œuvre de la PAC** soutient et coordonne les activités de networking des parties prenantes liées à la conception et à la mise en œuvre des plans stratégiques relevant de la PAC. Son objectif est d'inciter les parties prenantes du réseau à échanger des idées, des expériences et des inspirations et de les mettre en relation, puis de partager les résultats de ces échanges.

**Le service de soutien à l'innovation et à l'échange de connaissances, y compris le PEI-AGRI**, facilite l'échange de connaissances et la coopération entre les parties prenantes intéressées par le partage de bonnes pratiques et l'innovation pour une agriculture, une

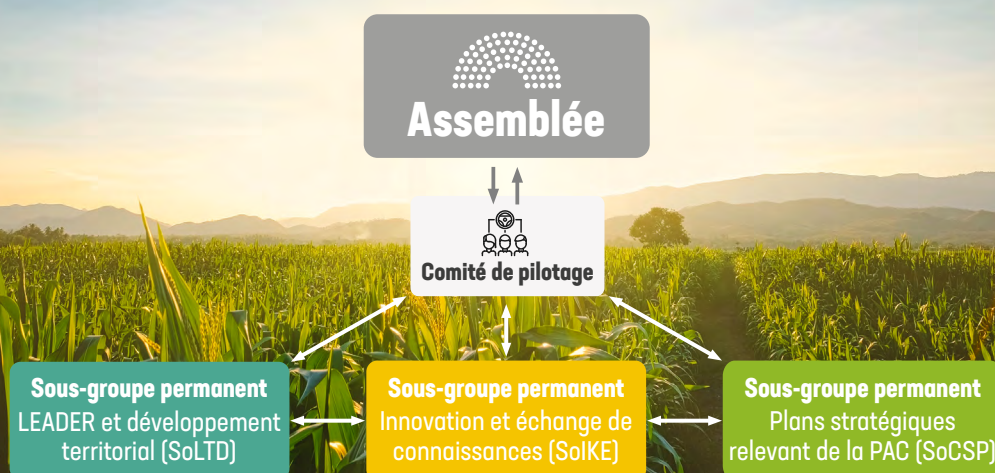


sylviculture et des zones rurales durables. Il relie la recherche à la pratique et soutient la mise en œuvre du partenariat européen pour l'innovation conçu pour la productivité et la durabilité (PEI-AGRI).

**Le Helpdesk européen d'évaluation de la PAC** garantit l'efficacité des évaluations de la PAC en soutenant les autorités de gestion, les réseaux nationaux de la PAC, les organismes payeurs, les évaluateurs et la Commission européenne dans un large éventail de besoins connexes. Il offre de nombreuses possibilités de soutien, notamment la planification et l'évaluation du suivi de la PAC, le renforcement des capacités des évaluateurs de la PAC, l'offre de possibilités de networking et des publications sur l'évaluation et les bonnes pratiques.

Le réseau européen de la PAC comprend également une équipe dédiée au **soutien de la communication et des événements**. Cette équipe supervise l'organisation logistique et la production d'événements, ainsi que la coordination et la diffusion de produits de communication présentant les événements, les actions et les publications du réseau. Ces activités de communication fournissent des informations importantes aux parties prenantes du réseau européen de la PAC, promouvant et facilitant ainsi l'échange de connaissances.

## Gouvernance



*« Il est crucial de travailler ensemble,  
de se soutenir et d'apprendre les uns des autres,  
et c'est là le rôle principal du  
réseau européen de la PAC. »*

WOLFGANG BURTSCHER



# OP-ED

La politique agricole commune (PAC) est l'une des plus anciennes politiques de l'UE. Ses objectifs initiaux, définis dès 1957 dans le traité de Rome, sont restés inchangés depuis lors : accroître la productivité, stabiliser les marchés, assurer un niveau de vie équitable aux agriculteurs et garantir la disponibilité des denrées alimentaires à des prix raisonnables.

Aujourd'hui, nous vivons dans un monde en constante évolution où ces objectifs sont plus importants que jamais et continuent de répondre aux nouveaux défis auxquels nous sommes confrontés. Ces dernières années, ces défis n'ont pas manqué. Tout d'abord, la pandémie liée au Covid, puis la guerre brutale de la Russie contre l'Ukraine ont perturbé d'importants flux commerciaux et marchés. La production agricole est de plus en plus affectée par des conditions météorologiques extrêmes, l'augmentation du coût des intrants et les préoccupations en matière de sécurité alimentaire. Les phénomènes météorologiques extrêmes ont également un impact environnemental, social et économique sur les communautés rurales, creusant le fossé entre les zones rurales et urbaines.

Soutenir le revenu agricole, le renouvellement des générations, l'accès aux connaissances, aux technologies et promouvoir une agriculture durable sur le plan environnemental, une plus grande efficacité des intrants et la préservation des ressources naturelles restent donc cruciaux dans le cadre de la nouvelle PAC pour la période 2023-2027, entrée en vigueur le 1er janvier 2023.

La PAC est un instrument clé qui fournit aux États membres de l'UE les moyens de récompenser, par le biais de leurs plans stratégiques relevant de la PAC, les actions durables des agriculteurs et des autres opérateurs ruraux, grâce à des éco-régimes et au financement du développement rural qui protègent le climat et l'environnement (l'eau, le sol, l'air et la biodiversité) tout en soutenant la résilience, la productivité et la rentabilité des activités agricoles.

Les plans stratégiques relevant de la PAC aident également les zones rurales à relever les défis identifiés dans la vision à long terme pour les zones rurales de l'UE, notamment la dépopulation, l'accès aux services de base et leur amélioration, les possibilités d'emploi et les solutions liées à la connectivité.



**WOLFGANG BURTSCHER**

Directeur général  
Direction générale de l'agriculture et du  
développement rural, Commission européenne

Pour relever ces défis de durabilité tout en maintenant la compétitivité du secteur et en préservant les zones rurales, nous devons changer nos pratiques et innover. Il est essentiel de faire progresser la recherche, le partage des connaissances et l'innovation pour garantir un secteur agricole intelligent et durable. La nouvelle PAC soutient le renforcement des systèmes de connaissances et d'innovation agricoles (SCIA) afin de stimuler le développement de projets d'innovation, de diffuser leurs résultats et d'encourager leur utilisation le plus largement possible.

Pour toutes ces raisons, il est crucial de travailler ensemble, de se soutenir et d'apprendre les uns des autres, et c'est le rôle principal du réseau européen de la PAC, lancé en octobre 2022, dans le cadre de la nouvelle PAC.

Le networking au niveau de l'UE s'appuie sur l'expérience et les connaissances créées par le réseau européen pour le développement rural (REDR), y compris le Helpdesk Évaluation et le réseau du PEI-AGRI au cours de la période de programmation précédente. Avec l'approche stratégique de la nouvelle PAC, qui englobe tous les instruments liés à la PAC et financés par celle-ci, le rôle du réseau en Europe devient encore plus important en rassemblant les États membres de l'UE et les différentes parties prenantes pour partager leurs bonnes pratiques, leur expérience et leurs progrès, mais aussi leur savoir-faire face à tous les types de contraintes et de défis. Le réseau européen de la PAC vise à assurer un soutien rationalisé dans la mise en œuvre de la nouvelle PAC et des plans stratégiques, ainsi que d'autres priorités définies par les stratégies « De la ferme à la table » et « Biodiversité », le pacte vert et la vision à long terme pour les zones rurales. Sa force réside dans l'implication de nombreuses parties prenantes qui contribuent au partage des connaissances et à l'identification des besoins en matière d'échanges et de soutien mutuel.

Cette première édition du magazine du réseau européen de la PAC apporte un contenu riche, présentant les volets thématiques du réseau (la mise en œuvre, l'innovation et l'évaluation de la PAC) et les différents outils et services à votre disposition, mais aussi les avantages d'être impliqué dans le networking tels qu'ils sont partagés par plusieurs parties prenantes. J'espère que vous prendrez plaisir à lire leurs histoires.


 ACTIVITÉS ET SERVICES

# Helpdesk européen d'évaluation de la PAC

## Renforcer les évaluations avec le réseau européen de la PAC

Le nouveau cycle de la politique agricole commune (PAC) bat son plein. Le Helpdesk Évaluation est prêt à fournir le soutien nécessaire en matière de suivi et d'évaluation à chaque étape du processus.

La PAC pour la période 2023-27 vise à faire évoluer les États membres de l'UE de la conformité vers davantage de résultats, une voie qui sera façonnée par de nouvelles attentes en matière de suivi et d'évaluation pour de nombreuses parties prenantes du réseau européen de la PAC ; des autorités de gestion aux organismes payeurs et des réseaux nationaux aux évaluateurs.

Bien que ces parties prenantes possèdent déjà une vaste expérience de l'évaluation des programmes de développement rural (PDR) et de leurs interventions, elles pourraient être confrontées à des aspects nouveaux et difficiles tout au long de la période 2023-27. Néanmoins, un soutien est disponible à chaque étape grâce à l'éventail de publications, de ressources en ligne, d'ateliers, de formations et d'orientations du Helpdesk Évaluation. Pour commencer, de nombreux États membres de l'UE se sont lancés dans l'élaboration de leurs « plans d'évaluation » pour 2023-27, qui sont un document évolutif qui aligne les évaluations autour d'objectifs fondés sur les exigences du pays et le **cadre de suivi et d'évaluation de la nouvelle PAC**.



Le Helpdesk Évaluation a déjà **préparé des lignes directrices** pour aider les pays de l'UE à rédiger ce document et a organisé deux ateliers de bonnes pratiques de cette année pour soutenir davantage ce processus ; depuis l'**élaboration d'un plan efficace** jusqu'à l'identification des lacunes en matière de données.

Ces plans d'évaluation donneront également aux États membres de l'UE les moyens de mieux démontrer l'impact de la PAC, tout en offrant aux parties prenantes nationales une plus grande flexibilité pour concevoir leurs évaluations pour la période de programmation 2023-27 ; le Helpdesk Évaluation apportant un soutien sur mesure dans les années à venir, en fonction des besoins. Par exemple, les récents **groupes thématiques de travail** se sont concentrés sur l'élaboration d'outils et d'orientations pour aider le réseau européen de la PAC à relever avec succès de nouveaux défis, de la définition des facteurs de réussite de l'évaluation à l'identification et au comblement des lacunes en matière de données, en passant par des approches pratiques de l'évaluation de sujets tels que le **SCIA, le bien-être animal** et les paiements directs.





De nombreux événements de renforcement des compétences et de formation sont également organisés chaque année sur des sujets spécifiques ou généraux, tous dans le but d'améliorer les connaissances et les compétences du réseau européen de la PAC en matière de suivi et d'évaluation. EvaluationWORKS ! et EvalPLATFORM ! continueront à offrir un forum d'apprentissage et d'échange dans chaque État membre de l'UE, tandis qu'EvaluationPEERS ! permet aux autorités de gestion de se réunir et d'échanger les bonnes pratiques en matière d'évaluation, ou de discuter des défis futurs et des moyens de les surmonter.

Les ressources additionnelles en ligne du Helpdesk Évaluation fourniront une inspiration supplémentaire pour les évaluations à venir, avec un « catalogue des interventions de la PAC » offrant un moyen facile de parcourir les interventions du plan stratégique relevant de la PAC des États membres de l'UE et permettant des analyses futures par des fonctionnaires, des agriculteurs, des membres de la société civile ou des chercheurs. Une autre ressource en ligne est un référentiel de formation pour le site web du réseau européen de la PAC, qui servira de référence précieuse aux parties prenantes de l'évaluation pour apprendre et se perfectionner sur une série de pratiques et de sujets.

Le Helpdesk Évaluation collabore également avec certains des évaluateurs les plus expérimentés d'Europe pour créer les « perspectives des experts en évaluation de la PAC », qui transforment les connaissances spécialisées dans un domaine donné en une collection de conseils pratiques pouvant aider d'autres personnes à surmonter les défis courants en matière de suivi et d'évaluation.

Ce soutien s'appuiera sur une série d'activités de communication et de diffusion, telles que des numéros réguliers de la revue **CAP Evaluation News**, une **base de données** où seront rassemblées les évaluations des États membres de l'UE, une banque de connaissances sur l'évaluation présentant des outils et des pratiques utiles, et bien d'autres choses encore.



Vous avez des questions sur le suivi et l'évaluation de la PAC ? Contactez le Helpdesk Évaluation en vous adressant à [evaluation@eucapnetwork.eu](mailto:evaluation@eucapnetwork.eu)




**ACTIVITÉS ET SERVICES**

# Innovation et échange de connaissances, y compris le PEI-AGRI

**Pour accélérer l'innovation dans l'agriculture, la sylviculture et les zones rurales, il est essentiel de mettre en place des flux de connaissances efficaces entre les États membres de l'UE. Dans ce contexte, le volet « Innovation et échange de connaissances, y compris le PEI-AGRI » du réseau de la politique agricole commune (PAC) de l'UE joue un rôle clé dans la mise en relation des agriculteurs, des sylviculteurs, des conseillers, des chercheurs, des représentants d'entreprises, des groupes de protection de l'environnement, des groupes de protection des intérêts des consommateurs, des ONG et d'autres innovateurs dans l'ensemble de l'Europe.**

Dans ses activités et services, le « Service de soutien à l'innovation et à l'échange de connaissances, y compris le PEI-AGRI » couvre les neuf objectifs spécifiques de la PAC 2023-2027 ainsi que l'objectif transversal de modernisation de l'agriculture et des zones rurales en encourageant et en partageant les connaissances, l'innovation et la numérisation. Pacôme Elouna Eyenga, chef d'équipe au sein du dispositif de soutien du PEI-AGRI, explique : « Nous stimulons des systèmes de connaissances et d'innovation agricoles (SCIA) solides en faisant le lien entre la pratique et la recherche. Les objectifs de la PAC alimentent les orientations stratégiques clés pertinentes de la recherche et de l'innovation européennes, en abordant des sujets tels que les écosystèmes et la biodiversité, la propreté de l'eau, de l'air et des sols, le changement climatique, les systèmes alimentaires durables et l'économie circulaire. »

Les groupes opérationnels du PEI-AGRI, qui sont soutenus par les plans stratégiques relevant de la PAC 2023-2027 (auparavant par les programmes de développement rural) transforment les idées innovantes en solutions pratiques. Ils bénéficient considérablement de l'échange de connaissances avec des projets multi-acteurs financés par le programme de recherche Horizon Europe (anciennement Horizon 2020). Les projets Horizon sont à leur tour encouragés à se connecter aux groupes opérationnels pour développer des solutions innovantes qui couvrent des besoins réels et sont plus susceptibles d'être reprises dans la pratique.

*« Notre rôle est de relier la recherche à la pratique. Nous facilitons la communication et la coopération entre tous ceux qui ont un vif intérêt pour le partage des connaissances et des idées novatrices, contribuant ainsi à plus de durabilité et de productivité dans l'agriculture, la sylviculture et les zones rurales européennes. »*

**PACÔME ELOUNA EYENGA**





## Le service de soutien à l'innovation et à l'échange de connaissances, y compris le PEI-AGRI :



Identifie les synergies et stimule la **collaboration entre les projets.**



### Partage l'innovation

à travers des publications, des vidéos, les médias sociaux et la presse.



### Organise des activités de networking

pour favoriser l'échange de connaissances, notamment des ateliers, des séminaires, des visites sur le terrain, des activités de courtage et des groupes de réflexion d'experts.



Répond aux questions par l'intermédiaire d'un service d'assistance.



Les thèmes des activités de networking du service de soutien du PEI-AGRI sont étroitement liés aux objectifs de la PAC et aux priorités de l'UE en matière de recherche et d'innovation. Plus de dix événements sur l'innovation et l'échange de connaissances, y compris le PEI-AGRI ont été organisés au cours du premier semestre 2023, avec des sujets allant de la santé animale et de la sécurité alimentaire dans le contexte du changement climatique à l'agriculture sociale.

→ **Regardez la vidéo pour en savoir plus.**

## L'inspiration des innovateurs

Le service de soutien du PEI-AGRI partage les connaissances des innovateurs du réseau européen de la PAC



### Agriculture circulaire intelligente à Malte

Trois coopératives maltaises se sont associées pour recycler les nutriments des effluents d'élevage et les utiliser comme engrais dans le secteur des fruits et légumes. De plus amples informations sur l'agriculture circulaire intelligente pour faire face aux prix élevés de l'énergie et des engrais sont disponibles sur la page web de l'atelier dédié du réseau européen de la PAC.

→ **Plus d'informations sur la page web du séminaire**



### Méthodes de strip-till et de strip-plant pour améliorer la fertilité des sols en Allemagne

Le groupe opérationnel allemand BioStripPlant teste l'utilisation des méthodes de strip-till et de strip-plant pour améliorer la fertilité des sols dans les cultures maraîchères biologiques. De plus amples informations sur la santé des sols sont disponibles sur le site web.

→ **Plus d'informations sur la page web consacrée à la santé des sols**



### Intégration des conseillers dans le SCIA slovène

En Slovénie, les conseillers de terrain travaillent en étroite collaboration avec les conseillers spécialisés et les conseillers coordinateurs afin de mettre en place des systèmes efficaces de circulation des connaissances. Pour en savoir plus sur le SCIA, consultez la brochure correspondante.

→ **Plus d'informations dans les brochures SCIA**


 ACTIVITÉS ET SERVICES

# Point de contact pour la mise en œuvre de la PAC



## Ce que nous faisons

Le point de contact pour la mise en œuvre de la politique agricole commune (PAC) (CAPI CP soutient et coordonne les activités de networking relatives à la conception et à la mise en œuvre des plans stratégiques relevant de la PAC. Nous le faisons avant tout en mettant les gens en contact, en encourageant les collègues de toute l'Europe à apprendre les uns des autres, en échangeant leurs expériences, leurs aspirations et leurs inspirations.

Entre autres activités, nous facilitons l'apprentissage de pair à pair et les échanges entre les parties prenantes nationales, régionales et locales et les institutions de l'UE. Pour ce faire, nous organisons des réunions de networking pour les réseaux nationaux, des ateliers et des séminaires thématiques, ainsi que cinq groupes thématiques (GT) par an.

Nos trois premiers GT en 2023 se sont concentrés sur l'emploi des jeunes en milieu rural, les zones rurales à dominante forestière et les plans stratégiques relevant de la PAC : vers la mise en œuvre. Deux nouveaux GT seront lancés à l'automne ; gardez un œil sur notre [site web](#) et nos médias sociaux pour en savoir plus et exprimer votre intérêt à les rejoindre !

Nos publications et notre base de données sur les bonnes pratiques nous aident à partager les connaissances et les informations sur la mise en œuvre de la PAC dans l'ensemble de l'UE.

La base de données montre comment la PAC soutient concrètement les agriculteurs, les sylviculteurs et les communautés rurales de l'UE par l'intermédiaire du FEADER (Fonds européen agricole pour le développement rural) et du FEAGA (Fonds européen agricole pour garantie).

Une sélection de bonnes pratiques est présentée dans nos **brochures de projets** (deux par an), tandis que nos nouveaux **articles « Policy Insights »** explorent des sujets clés liés à la PAC, allant du soutien de la PAC aux jeunes des zones rurales aux chaînes alimentaires.

En ce qui concerne les nouveautés, les amateurs de LEADER apprécieront notre nouvelle **newsletter LEADER**, lancée en mars, qui rassemble des histoires inspirantes et des connaissances utiles sur le programme de développement local préféré de l'Europe rurale.



Enfin, en 2023, nous ferons passer nos célèbres prix de l'inspiration rurale à la vitesse supérieure : **les ARIA, prix de l'inspiration agricole et rurale** mettront en lumière les réussites de projets qui à la fois soutiennent l'innovation dans l'agriculture et les zones rurales et apportent une contribution aux

objectifs de la PAC en matière d'environnement et de changement climatique et vers l'augmentation de l'utilisation du numérique.

Suivez notre campagne sur les médias sociaux (#ARIAwards23) à l'automne prochain pour connaître les finalistes, voter pour votre projet préféré et suivre notre passionnante cérémonie de remise des prix.



**Pour en savoir plus sur toutes nos activités, consultez le site web du réseau européen de la PAC !**



## À qui s'adresse le CAPI CP ?

Nos activités de networking relatives à la conception et à la mise en œuvre des plans stratégiques relevant de la PAC s'adressent à toutes les parties prenantes de la PAC. Nos parties prenantes directes sont les réseaux nationaux et les unités de soutien nationales, les autorités de gestion et les organismes payeurs de tous les États membres de l'UE, ainsi que les groupes d'action locale (GAL) LEADER.

Certaines de nos activités, notamment les communications et les publications, s'adressent à un public plus large. Pour en savoir plus, consultez le site [page 12](#).

Le travail s'étant étendu aux deux piliers de la PAC, nous avons déjà accueilli quelques « nouveaux visages », notamment des représentants de la communauté agricole et forestière, par le biais de nos groupes thématiques. Pour en savoir plus, consultez le site [page 18](#) et continuez à nous suivre ; nous sommes impatients de faire participer le plus grand nombre à cette nouvelle phase passionnante !



Nous travaillons également avec des organisations non gouvernementales ayant un large éventail de priorités et d'intérêts spécifiques en rapport avec les trois objectifs généraux (OG) de la PAC : favoriser un secteur agricole intelligent, compétitif, résilient et diversifié garantissant la sécurité alimentaire à long terme, la gestion durable des ressources naturelles et l'action pour le climat, et renforcer le tissu socio-économique dans les zones rurales.



## Rencontrez l'équipe !

Basée à Bruxelles, nous sommes une équipe sympathique et enthousiaste composée d'experts politiques expérimentés, d'animateurs de réseaux et de communicateurs aux parcours variés, couvrant les secteurs de l'agriculture, de l'alimentation, du développement rural et de l'environnement et du climat.

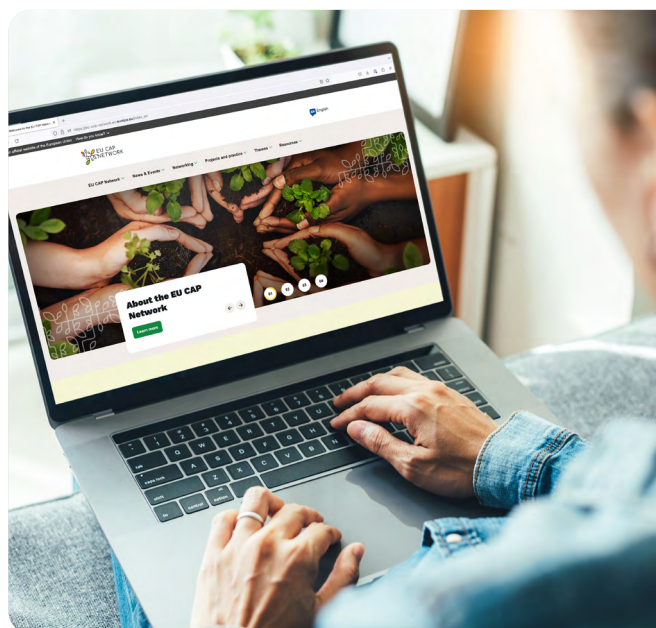
Dirigé par le duo engagé composé de David Lamb (chef d'équipe) et Susan Grieve (cheffe d'équipe adjointe), le personnel du CAPI CP travaille en mini-équipes dynamiques pour s'assurer que toutes nos activités (networking, développement des connaissances et communication) se nourrissent les unes des autres.

→ **[Parcourez le site web du réseau européen de la PAC pour rencontrer l'équipe !](#)**

ACTIVITÉS ET SERVICES

# Activités de communication au sein du réseau européen de la PAC

Depuis le lancement du réseau européen de la PAC en octobre 2022, il y a eu beaucoup de choses à dire. Découvrez comment suivre nos activités de communication pour rester informé de ce qui se passe dans le réseau à travers les 27 États membres de l'UE.



## Site web

Sur notre nouveau site web, nous partageons des articles d'actualité et des publications sur les activités du réseau européen de la PAC, les événements à venir et d'autres contenus instructifs et informatifs. Sa nouvelle présentation et son interface plus conviviale permettent aux visiteurs de parcourir facilement les différents sujets et de rester informés des questions qui les intéressent le plus dans les domaines de l'agriculture, de l'élevage, du développement rural et bien d'autres domaines connexes.

→ [eu-cap-network.ec.europa.eu](https://eu-cap-network.ec.europa.eu)



## Publications

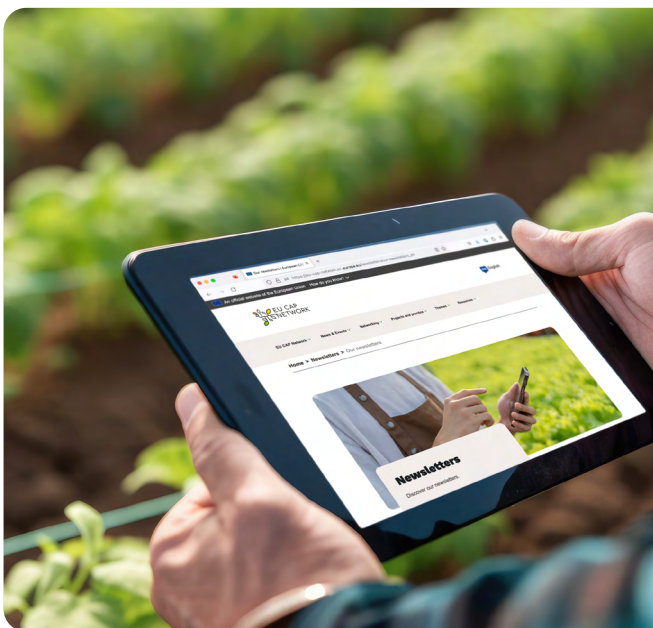
Le réseau européen de la PAC produit également de nombreuses publications sur une grande variété de sujets. Les rapports des temps forts des événements précédents, les aperçus politiques, les bonnes pratiques, les articles de presse et bien d'autres lectures intéressantes sont également disponibles sur notre site web.

→ **Rechercher des publications**



## Réseaux sociaux

Vous pouvez également suivre de plus près nos activités sur les réseaux sociaux du réseau européen de la PAC, où nous partageons quotidiennement des informations et des mises à jour sur les événements en cours et à venir, les publications et d'autres initiatives. Nous vous invitons à suivre le réseau européen de la PAC sur Twitter, LinkedIn et Facebook pour ne rien manquer.



## Newsletters

En outre, que vous soyez intéressé par l'innovation, l'évaluation ou LEADER, ou que vous souhaitiez simplement être informé des activités du réseau de manière plus générale, nous avons une newsletter adaptée à vos goûts. Notre newsletter du réseau européen de la PAC et notre newsletter sur l'innovation et l'échange de connaissances, y compris le PEI-AGRI sont envoyées tous les mois, tandis que toutes les nouvelles relatives à LEADER sont présentées tous les trimestres dans notre newsletter LEADER. Celles et ceux qui s'intéressent à l'évaluation et au suivi de la PAC apprécieront certainement lire les numéros de CAP Evaluation News. Toutes nos newsletters sont disponibles en anglais, en français et en allemand. Vous pouvez donc vous abonner et les lire dans la langue de votre choix.

→ **S'abonner aux newsletters du réseau européen de la PAC**

LA CONTRIBUTION  
DES PARTIES PRENANTES

# L'évaluation

## Information du réseau européen de la PAC sur l'utilisation optimale du Helpdesk Évaluation

Le Helpdesk européen d'évaluation de la PAC offre diverses formes de soutien, des ressources en ligne aux lignes directrices en passant par les événements de renforcement des compétences. Ici, différentes parties prenantes du réseau européen de la PAC expliquent comment ce soutien peut les aider dans le suivi et l'évaluation de la PAC au cours de la prochaine période de programmation.

Camelia Popescu, de l'autorité de gestion roumaine, explique comment EvaluationPeers !, un événement de renforcement des compétences, a contribué aux futures évaluations de la PAC :

*« Ce que nous avons retenu de cet événement d'apprentissage entre pairs, c'est qu'une coopération étroite avec les instituts de recherche est nécessaire pour fournir des données et des solutions utiles. »*

Sophie Helaine, cheffe de l'unité « Performance des politiques » de la DG AGRI de la Commission européenne, sur la façon dont le Helpdesk européen d'évaluation est une ressource précieuse de connaissances spécialisées pour le réseau européen de la PAC :

*« Les États membres de l'UE ont mis au point des analyses de quantification efficaces et ces bonnes pratiques peuvent en aider d'autres. Ces compétences, ainsi que d'autres bonnes pratiques nécessaires aux futurs besoins d'évaluation de la PAC, sont diffusées par le Helpdesk Évaluation. »*

Joel Karlsson, de l'autorité de gestion suédoise, explique comment EvalPLATFORM lui a permis de nouer des contacts avec d'autres autorités de gestion et d'apprendre comment elles préparent leurs évaluations de la PAC.

*« EvalPLATFORM a été très utile parce qu'elle nous a fourni de nombreuses informations en retour et de nouvelles idées. »*

Paula Kurvits, du ministère estonien des affaires rurales, explique comment elle a utilisé les **lignes directrices du plan d'évaluation** :

*« Elles ont été très utiles pour vérifier si notre compréhension du règlement d'exécution est la même que celle des lignes directrices, ce qui signifie que nous pouvons vérifier si notre plan d'évaluation prend déjà en compte les critères requis et envisager ensuite les facteurs supplémentaires qu'il serait utile d'inclure. »*



Andreas Resch, un évaluateur autrichien, sur la façon dont les événements nationaux de renforcement des compétences créent de nouveaux canaux de communication entre les parties prenantes de l'évaluation de la PAC :

*« L'atelier annuel de renforcement des compétences du Helpdesk Évaluation a constitué une très bonne plateforme, presque unique, pour un échange entre les départements techniques et les évaluateurs. »*



## Collaborer pour améliorer les évaluations de la PAC dans l'UE

Niamh Hamilton Jones, du ministère irlandais de l'agriculture, de l'alimentation et de la mer, explique comment un good practice workshop lui a permis de nouer des contacts avec d'autres États membres de l'UE et d'identifier les bonnes pratiques pour l'élaboration des futures évaluations de la politique agricole commune (PAC) de l'Irlande.

Les États membres de l'UE sont tenus de procéder à des évaluations de la PAC avant, pendant et après la période de mise en œuvre 2023-27, ces évaluations déterminant comment chaque pays a contribué aux objectifs de la politique agricole et de développement rural ; un parcours tracé à l'aide d'un plan d'évaluation.

Niamh Hamilton Jones a récemment participé à un good practice workshop à Prague, en République tchèque, sur la **conception de bons plans d'évaluation**. Elle explique comment l'événement organisé par le Helpdesk Évaluation a permis de mettre en réseau d'autres pays et de discuter des bonnes pratiques pour élaborer un plan efficace pour l'Irlande.

« Le good practice workshop a été très utile. Il était intéressant d'entendre les différentes approches adoptées par d'autres États membres de l'UE et d'y donner suite en posant des questions en personne », a déclaré Niamh. Elle a ajouté, « Nous avons reçu beaucoup de conseils de la part de nombreux pays différents ».

Le networking est un élément essentiel de tout good practice workshop, les États membres de l'UE étant encouragés à discuter et à partager leurs défis avant d'explorer des solutions pratiques sur les voies à suivre, ce qui, selon Niamh, a aidé l'Irlande à surmonter un problème d'évaluation spécifique auquel elle était confrontée. « Notre plus grande difficulté réside dans les critères d'évaluation »,

a déclaré Niamh, ajoutant que le workshop a révélé que de nombreux autres pays ont également du mal à décider quand et comment évaluer les différents critères.

Les critères d'évaluation en question font référence à cinq facteurs que les États membres de l'UE doivent prendre en compte tout au long de leurs évaluations 2023-27, tels que « la pertinence », qui examine si une intervention fait le bon choix, et « l'efficacité », qui se concentre sur la question de savoir si une mesure permet d'atteindre certains objectifs. Les trois autres sont « la cohérence », « l'efficience » et « la valeur ajoutée européenne ».

**« Lors du workshop, il semblait que beaucoup d'entre nous se concentraient sur l'efficacité et moins sur les quatre autres critères, mais après avoir écouté le Danemark discuter de la manière dont il entendait examiner les autres critères et leur avoir parlé personnellement, cela nous a donné quelques idées et cela nous a beaucoup aidés. »**



**NIAMH HAMILTON JONES**  
Département de l'agriculture du  
gouvernement irlandais

LA CONTRIBUTION  
DES PARTIES PRENANTES

# L'innovation

## Stimuler l'innovation en Europe

Au sein du réseau européen de la politique agricole commune (PAC), « Innovation et échange de connaissances, y compris le PEI-AGRI » s'appuie sur le travail que l'ancien réseau du PEI-AGRI a entamé en 2014. Depuis neuf ans, le réseau du PEI-AGRI met en réseau des agriculteurs, des sylviculteurs, des conseillers, des entrepreneurs ruraux, des chercheurs et d'autres innovateurs dans toute l'UE afin d'accélérer l'innovation et de combler le fossé entre la pratique et la recherche. Nombre d'entre eux comptent désormais sur le réseau européen de la PAC pour les aider à surmonter les défis agricoles, forestiers ou ruraux.



**KIRSTEN WOSNITZA**  
Allemagne - Éleveuse laitière

### « Sortir de sa bulle »

Participer au groupe de réflexion du PEI-AGRI sur l'élevage laitier robuste et résilient m'a permis d'avoir une perspective différente, grâce aux discussions avec des chercheurs, des conseillers et d'autres éleveurs laitiers. Elles m'ont aidée à améliorer les systèmes de pâturage dans ma propre exploitation.

En tant qu'agriculteurs, scientifiques ou conseillers, nous devons sortir de notre « bulle » et discuter avec d'autres bulles pour partager nos expériences et nos connaissances. En tant qu'agriculteurs, cela nous permettra de nous assurer que nous obtenons l'innovation dont nous avons réellement besoin dans nos exploitations.

Par le passé, nous avons dû faire face à des périodes de trop fortes pluies ou à l'absence de pluie au moment où nous en avons besoin. Nous devons vraiment apprendre à gérer le changement climatique, à préserver la propreté de notre eau et la fertilité de nos sols et à assurer le bien-être des animaux dans nos étables. Je suis très heureuse que nous ayons des groupes opérationnels (GO) qui s'occupent de ces défis. J'espère qu'ils contribueront à apporter de l'innovation dans nos exploitations, afin de rendre les producteurs laitiers européens plus robustes et plus résistants.



**MARKO  
MÄKI-HAKOLA**  
Finlande - Conseiller

### « Travailler avec des personnes d'horizons différents a été très fructueux »

Dans le réseau du PEI-AGRI, j'ai rencontré plus d'un millier de personnes. Il est agréable d'avoir de vieux amis, mais les nouveaux amis peuvent vous donner de nouvelles idées. En participant aux travaux sur l'innovation, j'ai pu diffuser largement des informations sur l'innovation dans les secteurs de la sylviculture et de l'agriculture.

Mon plus grand défi était d'aider nos agriculteurs, nos propriétaires forestiers et nos entrepreneurs ruraux à accroître leur rentabilité et à trouver de nouvelles sources de revenus. Aujourd'hui, il y a beaucoup de nouveaux défis à relever. Grâce à ses événements, le réseau européen de la PAC pourrait aider les gens à comprendre l'importance de l'économie circulaire basée sur une bioéconomie durable, en se concentrant, par exemple, sur la façon de passer de l'énergie fossile à l'énergie renouvelable basée sur la sylviculture et l'agriculture.





**ELS LAPAGE**  
Belgique - Autorité de gestion

### « Échanger des expériences avec d'autres pays »

Le réseau du PEI-AGRI m'a donné des idées sur la manière d'améliorer l'approche ascendante des projets du PEI-AGRI. En conséquence, les agriculteurs ont été plus étroitement impliqués dans les GO et les résultats ont été appliqués plus rapidement sur le terrain. Lors des événements inspirants du PEI-AGRI, j'ai rencontré des autorités de gestion d'autres pays. Ensuite, nous avons organisé des activités de networking où les GO de Belgique, d'Allemagne et des Pays-Bas se sont rencontrés. Nous avons échangé des informations et des expériences sur les bonnes pratiques à mettre en œuvre dans nos propres pays.

La Flandre est aujourd'hui confrontée à de nouveaux défis, tels que l'économie circulaire, le changement climatique et l'amélioration de la résilience des exploitations agricoles. L'échange de connaissances et l'innovation sont essentiels à cet égard. Le réseau européen de la PAC pourrait promouvoir le networking de différents types d'experts impliqués dans les GO traitant de ces sujets afin qu'ils apprennent les uns des autres.



**LAIMA TAPARAUSKIENE**  
Lituanie - Chercheuse

### « Mise en œuvre d'idées novatrices dans les exploitations et les terres agricoles »

J'ai rencontré dans le réseau du PEI-AGRI de nombreuses personnes qui m'ont apporté leur soutien et qui ont fait preuve de créativité. Elles étaient toutes disposées à partager leurs connaissances et leur expérience, à la recherche de stratégies pour rendre l'agriculture et la sylviculture plus compétitives et plus durables. En travaillant dans un groupe opérationnel sur la résilience climatique, nous avons réussi à transformer des résultats scientifiques en solutions innovantes en nous concentrant sur les systèmes de drainage intelligents et en préparant des recommandations pour reconstruire ces systèmes. Le réseau du PEI-AGRI m'a aidé à exploiter pleinement le pouvoir de la coopération entre de multiples acteurs. Nous sommes aujourd'hui confrontés à d'énormes défis concernant le changement climatique et la pénurie d'eau, ainsi que le développement durable des régions. Nous devons également réfléchir plus largement à des approches innovantes. Mais le plus grand défi est d'éviter les répétitions. Le réseau européen de la PAC peut nous aider à utiliser ces connaissances de manière efficace, en comblant le fossé entre la production de connaissances et l'application de solutions innovantes dans toute l'Europe.



## LA CONTRIBUTION DES PARTIES PRENANTES

# Mise en œuvre de la PAC

**Zorana-Ana Cetinić-Frankos**, cheffe de département du réseau national en Croatie, se souvient de son expérience avec le précédent réseau européen pour le développement rural (REDR) et partage son point de vue et ses attentes à l'égard du réseau européen de la PAC.



ZORANA-ANA  
CETINIĆ-FRANKOS

### Quelles ont été vos expériences avec le REDR ?

**Zorana-Ana Cetinić-Frankos** : « Le réseau rural national croate a d'abord rejoint le REDR en tant qu'observateur d'un pays en phase de préadhésion. Notre pleine participation a commencé en 2013, lorsque la Croatie a rejoint l'UE. Bien que nous soyons un très petit réseau, nous avons participé activement à la plupart des activités du REDR, en particulier depuis 2019, lorsque la cellule d'animation du réseau rural national (RRN) est devenue un département autonome au sein du ministère de l'Agriculture et a assumé un rôle plus actif dans le programme de développement rural 2014-2020. Le networking avec le REDR a définitivement élargi ma perspective : j'ai acquis de nouvelles connaissances sur les cultures et le patrimoine d'autres États membres de l'UE, ainsi que sur différents types de réseaux ruraux existants. J'ai beaucoup appris sur le networking en général, l'animation d'événements et la collaboration.

Il était essentiel de voir comment les autres réseaux fonctionnent, de recueillir des informations précieuses et d'appliquer certains de leurs modes opératoires au sein de notre propre réseau. Nous essayons d'appliquer ce que nous avons appris et discuté avec



nos collègues, même si nos réseaux et les contextes dans lesquels nous opérons peuvent être très différents. Nous faisons de notre mieux pour nous améliorer. »

### Racontez-nous une expérience personnelle liée au networking européen.

**Zorana-Ana Cetinić-Frankos** : « Je me souviens encore de ma première réunion du RRN, en juin 2019, en Roumanie. Ce qui m'a étonnée, c'est l'amabilité de tout le monde : ma collègue et moi venions de rejoindre la cellule d'animation et nous avons été accueillies comme si nous avions toujours fait partie de la « foule du réseau ».

Passons rapidement en 2023 : notre petite équipe a coorganisé la première réunion jamais organisée en Croatie, qui était aussi la toute première réunion des nouveaux **réseaux nationaux**. C'est une belle réussite ! Nous avons déjà une excellente coopération avec l'équipe du CAPI CP, et après cette expérience de co-hébergement, j'ai l'impression que nous sommes devenus une véritable famille de networking. »

### Quels sont vos espoirs/attentes concernant le nouveau réseau européen de la PAC ?

**Zorana-Ana Cetinić-Frankos** : « Je pense qu'il faudra un peu de temps pour que le réseau européen de la PAC fonctionne comme une machine bien huilée, ce qui est parfaitement naturel. Individuellement, les trois unités sont d'excellentes ressources et je pense qu'en travaillant ensemble comme un seul réseau, elles peuvent être encore plus fortes pour construire l'avenir du networking. »



## HofladenBOX

MARIEKE SCHALK

Marieke Schalk et son amie Birgit Wegner souhaitaient acheter des produits alimentaires aux petits producteurs de leur district en Bavière (sud de l'Allemagne), mais le peu de temps dont elles disposaient à la fin d'une journée de travail ne leur permettait pas de le faire.

En 2017, elles ont décidé de développer un marché en ligne pour les producteurs alimentaires locaux. Avec le soutien du financement LEADER, leur projet est aujourd'hui une entreprise prospère. HofladenBOX permet aux clients d'acheter des produits locaux auprès d'une soixantaine de petits agriculteurs, bouchers et boulangers et de se faire livrer à domicile ou dans 40 points de retrait deux fois par semaine. Le projet emploie aujourd'hui plus de 20 personnes, dont Marieke, qui a quitté son emploi de conseillère financière. Il soutient la production agroalimentaire locale et contribue à réduire les émissions de CO2 tout en faisant plaisir à des centaines de clients locaux. HofladenBOX a remporté le **prix de l'inspiration rurale 2021** dans la catégorie « Avenirs numériques ». Nous avons demandé à Marieke de nous parler de son expérience.

**Quel conseil donneriez-vous à quelqu'un qui envisage de quitter son emploi, comme vous l'avez fait, pour créer ce type d'entreprise ?**

**Marieke Schalk :** « Soyez courageux et faites-le ! C'est le conseil que je donnerais. Mais soyez également conscient de certaines choses fondamentales. Tout d'abord, votre région doit être suffisamment grande ; il vous faut environ un million de clients potentiels. Vous aurez également besoin d'un peu d'argent pour mettre en place un système informatique, pour embaucher du personnel, pour louer un entrepôt ou un lieu de reconditionnement. Vous devez être en mesure de couvrir ces coûts pendant la première ou les deux premières années. Mais à part cela, je peux encourager tout le monde à le faire et à commencer à construire son réseau avec les producteurs locaux. Assurez-vous que les clients sont intéressés et qu'il y en a suffisamment. Mais ensuite, allez-y ! »

**Comment le réseau de la PAC peut-il y contribuer ?**

**Marieke Schalk :** « Je pense que le Réseau européen de la PAC est vraiment une occasion de partager des expériences réussies. Il peut s'agir d'une plateforme où les gens peuvent rechercher des expériences similaires et entrer en contact avec des personnes qui ont déjà fait des choses semblables à celles qu'ils veulent faire. Je suis donc très heureuse que ce réseau existe et nous permette à tous de partager notre expérience. »



→ **Écoutez l'histoire de Marieke dans le premier épisode du #Bloomcast du réseau européen de la PAC.**



LA CONTRIBUTION  
DES PARTIES PRENANTES  
**#Bloomtogether**



## La campagne met en avant des parties prenantes comme vous

Les parties prenantes constituent le cœur du réseau européen de la PAC. La campagne #Bloomtogether présente la grande variété d'individus qui se conforment au réseau et les place sous les projecteurs pour mettre en avant la valeur ajoutée de leur travail.

Regardez la série de vidéos  
#Bloomtogether (en anglais)



Derrière chaque partie prenante se cache une histoire à raconter. Rencontrez-les dans la série de vidéos #Bloomtogether pour découvrir leurs expériences dans le cadre du réseau européen de la PAC et leurs espoirs pour l'avenir. Dans les trois premiers épisodes, Donal Sheehan, Gabriela Michail et Pedro Serrano se sont assis avec nous et en ont dit plus sur leur travail dans différents réseaux liés à l'agriculture et à l'élevage, sur leur implication au sein du réseau et sur leur point de vue sur la façon dont il pourrait être façonné dans les années à venir.



**DONAL SHEEHAN**

Donal est un éleveur de vaches laitières irlandais impliqué dans un groupe opérationnel du PEI-AGRI.  
**Voir Donal Sheehan**



**PEDRO SERRANO**

Pedro est un ingénieur agronome impliqué dans le Helpdesk européen d'évaluation de la PAC en tant qu'expert géographique pour le Portugal. **Voir Pedro Serrano**



**GABRIELA MICHAIL**

Gabriela est l'ancienne cheffe de l'unité de networking et de publicité à l'autorité de gestion du plan stratégique relevant de la PAC. **Voir Gabriela Michail**

## Le #Bloomcast : en conversation avec les parties prenantes

Le réseau européen de la PAC regorge d'excellentes sources de connaissances provenant de l'ensemble de l'UE. La série #Bloomcast est une série d'épisodes mettant en scène différentes parties prenantes du réseau européen de la PAC qui discutent sur des sujets spécifiques.

Dans les trois premiers épisodes, nous avons rencontré des chefs d'entreprise, des experts de groupes de réflexion, des membres de la direction générale de l'agriculture et du développement rural de la Commission européenne et d'autres parties prenantes pour discuter des circuits courts d'approvisionnement alimentaire, de la santé des sols et du suivi et de l'évaluation de la PAC.



### Suivez-nous, et fleurissez dans le réseau européen de la PAC

Collaborer, échanger et partager des connaissances, c'est la raison d'être du réseau européen de la PAC. Souhaitez-vous fleurir via #Bloomtogether avec d'autres parties prenantes ?

**Visitez notre site web et suivez le réseau européen de la PAC sur les réseaux sociaux pour rester informé des événements à venir, des nouvelles et des publications !**



## NOUVELLES VOIX

# S'impliquer

Depuis le 6 octobre 2022, le REDR fait partie du nouveau réseau européen de la PAC sous le nom de « point de contact pour la mise en œuvre de la PAC (CAPI CP) ». Notre travail sur le financement de l'UE pour l'agriculture et le développement rural, qui a été notre priorité depuis 2008, s'est maintenant élargi pour couvrir l'ensemble de la politique agricole commune. En élargissant notre travail aux deux piliers de la PAC, nous avons désormais l'opportunité d'impliquer de « nouveaux visages » dans notre travail ; en particulier les parties prenantes du secteur agroalimentaire.

**Esther Ontiveros Olmedo** est en charge de la communication et de la responsabilité sociale chez DCOOP, l'un des plus grands groupes coopératifs au monde, qui rassemble 130 coopératives à travers l'Espagne et le Portugal, pour un total d'environ 75 000 petits et moyens producteurs. Esther a été un membre actif de notre groupe thématique (GT) sur les **accords de durabilité dans la chaîne d'approvisionnement** agroalimentaire, organisé au printemps 2022.



ESTHER ONTIVEROS  
OLMEDO

**Vous avez participé à l'un des premiers groupes thématiques organisés par le réseau européen de la PAC. Qu'est-ce que cette expérience vous a apporté ?**

Nous avons pu partager avec d'autres entreprises notre stratégie visant à renforcer la position des agriculteurs dans la chaîne d'approvisionnement en aliments biologiques. L'analyse de DCOOP en tant qu'**étude de cas** réussie nous a aidés à comprendre comment les autres nous voient et à nous concentrer sur nos points forts pour contribuer à la durabilité de la production alimentaire.

DCOOP a partagé son approche pour donner de la valeur aux sous-produits de l'activité agricole et d'élevage à travers des projets d'économie circulaire et d'I+D [ndlr : innovation et développement]. Nous avons également appris de l'expérience d'autres entreprises. Nous avons profité de cette occasion pour expliquer que la durabilité de l'économie pour les agriculteurs et leurs familles est également une garantie pour la durabilité du système de production alimentaire européen.

**Qu'attendez-vous du réseau européen de la PAC à l'avenir ?**

Nous trouvons les études de cas qui ont participé à ce GT très intéressantes et nous aimerions rester informés des accords de durabilité qui seront conclus à l'avenir. Ils pourraient nous servir d'inspiration.



Faites comme Esther ; apprenez-en plus sur le travail thématique du CAPI CP et **rejoignez nos prochains groupes thématiques** dès l'ouverture des manifestations d'intérêt !





**Rédacteur en chef :** Antonia Gámez Moreno, Cheffe d'unité - Zones rurales et réseaux, AGRI-D1, direction générale de l'agriculture et du développement rural, Commission européenne

**Table des matières et édition :** direction générale de l'agriculture et du développement rural, AGRI-D1, point de contact pour la mise en œuvre de la PAC, service de soutien pour l'innovation et l'échange de connaissances, y compris le PEI-AGRI, Helpdesk européen d'évaluation de la PAC, Soutien à la communication et aux événements.

**Mise en page :** soutien à la communication et aux événements

**Crédits photos :** © Adobe Stock, EUCAPNetwork, projet Syneco (page 9), Isabell Szallies - agrathaer GmbH (page 9), Chambre d'agriculture et de sylviculture de Slovénie (page 9), Kirsten Wosnitza (page 16), Marko Mäki-Hakola (page 16), Els Lapage (page 17), Laima Taparauskiene (page 17)

Toutes les éditions du magazine du réseau européen de la PAC peuvent être **téléchargées en ligne**. Vous pouvez également commander une version papier via la librairie de l'UE : [bookshop.europa.eu](https://bookshop.europa.eu)

Le contenu du magazine du réseau européen de la PAC ne reflète pas nécessairement les opinions des institutions de l'Union européenne.

Le magazine du réseau européen de la PAC est publié en anglais, allemand et français et est disponible en format numérique **sur le site web du Réseau européen de la PAC**.

Manuscrit finalisé en juillet 2023 | Luxembourg : office des publications de l'Union européenne, 2022.

© Union européenne, 2023

La réutilisation est autorisée à condition que la source soit citée.

La politique de réutilisation des documents de la Commission européenne est régie par la décision 2011/833/UE (JO L 330 du 14.12.2011, p. 39).

Pour toute utilisation ou reproduction de photos ou d'autres documents qui ne sont pas protégés par les droits d'auteur de l'UE, il convient de demander l'autorisation directement aux détenteurs des droits d'auteur.

Pour plus d'informations sur l'Union européenne : [europa.eu](https://europa.eu)

Les textes de cette publication sont fournis à titre d'information uniquement et ne sont pas juridiquement contraignants.


**Imprimer**  
KF-BD-23-001-FR-C

**PDF (EN ANGLAIS)**  
ISSN 2811-9037  
KF-BD-23-001-FR-N





Office des publications  
de l'Union européenne

## Visitez le site web du réseau européen de la PAC


 [eu-cap-network.ec.europa.eu](http://eu-cap-network.ec.europa.eu)

## Suivez le réseau européen de la PAC sur les réseaux sociaux

 [facebook.com/eucapnetwork](https://facebook.com/eucapnetwork)

 [twitter.com/eucapnetwork](https://twitter.com/eucapnetwork)

 [youtube.com/@eucapnetwork](https://youtube.com/@eucapnetwork)

 [linkedin.com/company/eu-cap-network](https://linkedin.com/company/eu-cap-network)

