



European Network for
Rural Development

ISSN 1831-5372

PL

**PRZEGLĄD OBSZARÓW
WIEJSKICH UE**
nr 23

GOSPODARKA EKOLOGICZNA

SZANSE DLA OBSZARÓW WIEJSKICH W EUROPIE



<https://enrd.ec.europa.eu>

Sfinansowana



Europejska Sieć na rzecz Rozwoju Obszarów Wiejskich

Europejska Sieć na rzecz Rozwoju Obszarów Wiejskich (ENRD) to ośrodek wymiany informacji łączący podmioty zaangażowane w rozwój obszarów wiejskich na terytorium całej Unii Europejskiej (UE). ENRD przyczynia się do skutecznego wdrażania programów rozwoju obszarów wiejskich (PROW) państw członkowskich, wspierając gromadzenie wiedzy i dzielenie się nią, jak również ułatwiając wymianę informacji i współpracę pomiędzy obszarami wiejskimi w całej Europie.

Każde państwo członkowskie utworzyło krajową sieć obszarów wiejskich, która skupia organizacje i organy administracji zaangażowane w rozwój obszarów wiejskich. Na poziomie UE ENRD wspiera tworzenie sieci kontaktów między takimi krajowymi sieciami obszarów wiejskich, administracjami krajowymi i organizacjami europejskimi.

Dodatkowe informacje można uzyskać na stronie internetowej ENRD (https://enrd.ec.europa.eu/home-page_pl).

Europe Direct to serwis, który pomoże Państwu znaleźć odpowiedzi na pytania dotyczące Unii Europejskiej.

**Numer bezpłatnej infolinii (*):
00 800 6 7 8 9 10 11**

(* Informacje są udzielane nieodpłatnie, większość połączeń również jest bezpłatna (niektórzy operatorzy, hotele lub telefony publiczne mogą naliczać opłaty).

Redaktor naczelny: Neda Skakelja, kierownik działu w Dyrekcji Generalnej ds. Rolnictwa i Rozwoju Obszarów Wiejskich Komisji Europejskiej

Redaktor: Ed Thorpe, kierownik ds. komunikacji, punkt kontaktowy ENRD

Tekst ukończono i oddano do druku w styczniu 2017 r. Oryginał sporządzono w języku angielskim. Więcej informacji o Unii Europejskiej można znaleźć w internecie: <https://ec.europa.eu>.

Luksemburg: Urząd Publikacji Unii Europejskiej, 2017

ISSN 1831-5313 (print)

ISSN 1831-5372 (web)

© Unia Europejska, 2017

Powielanie dozwolone pod warunkiem podania źródła.

Treść niniejszej publikacji niekoniecznie odzwierciedla opinie instytucji Unii Europejskiej. Tekst niniejszej publikacji służy wyłącznie do celów informacyjnych i nie jest prawnie wiążący.

Printed in Belgium

Wydrukowano na papierze z recyklingu, któremu przyznano oznakowanie ekologiczne UE dla papieru graficznego (<http://ec.europa.eu/ecolabel/>).

Można także zamówić jeden bezpłatny wydrukowany egzemplarz na stronie internetowej księgarni UE: <https://bookshop.europa.eu/pl/home/>.

Podziękowania

Główni współautorzy: Kaley Hart, Ben Allen, Clunie Keenleyside, David Baldock, Paul Soto, Ed Thorpe

Redakcja techniczna: Benoît Goossens (Tipik)

Podziękowania należą się również następującym osobom: Veneta Paneva, Roxana Vilcu, Isabelle Raynaud, Marie-Anne Trojan

Fotografia na okładce © Unia Europejska

SPIIS TREŚCI

GOSPODARKA EKOLOGICZNA SZANSE DLA OBSZARÓW WIEJSKICH W EUROPIE

© Tim Hudson

| | |
|--|----|
| Wstęp..... | 2 |
| 1. Gospodarka ekologiczna..... | 4 |
| 2. Przejście na gospodarkę niskoemisyjną..... | 9 |
| 3. Zrównoważone rolnictwo i leśnictwo | 16 |
| 4. Projekty na rzecz gospodarki ekologicznej: aktualny stan wiedzy | 22 |
| 5. Współpraca – razem osiągniemy więcej..... | 27 |
| 6. Wykorzystywanie PROW w celu lepszego wspierania przejścia na gospodarkę ekologiczną..... | 33 |



Wstęp

Gospodarka ekologiczna to gospodarka, która łączy możliwości ekonomiczne i lepszy dobrostan człowieka ze zrównoważoną gospodarką zasobami naturalnymi (oficjalną definicję podano na s. 5).

Istotą przejścia na ekologiczną gospodarkę wiejską jest poprawa życia i warunków utrzymania ludzi na obszarach wiejskich, osiągnięcie równowagi w wykorzystaniu zasobów naturalnych i utrzymaniu dochodów, a także stawianie szans, które niesie ze sobą zmiana, ponad związane z nią ryzyko.

Promowanie przechodzenia na gospodarkę ekologiczną stanowiło temat przewodni rocznego programu prac punktu kontaktowego ENRD na lata 2015–2016 i było wspierane w ramach prac grupy tematycznej¹.

W niniejszym wydaniu *Przeglądu obszarów wiejskich UE*, bazując na przedmiotowych pracach, przedstawia się główne obszary tematyczne prowadzonych dyskusji oraz powiązane ustalenia. Celem niniejszej publikacji jest w szczególności ukazanie, w jaki sposób programy rozwoju obszarów wiejskich (PROW) mogą przysłużyć się wykorzystaniu szans na rozwój obszarów wiejskich, jakie wiążą się z przejściem na gospodarkę ekologiczną.

GRUPA TEMATYCZNA ENRD DS. PRZEJŚCIA NA GOSPODARKĘ EKOLOGICZNĄ

Grupa tematyczna ENRD została utworzona pod koniec 2015 r. i koncentrowała się na kwestii przejścia na gospodarkę ekologiczną. Grupa ta składała się z przedstawicieli zainteresowanych stron, takich jak krajowe sieci obszarów wiejskich, instytucje zarządzające, organizacje europejskie i Komisja Europejska.

Jej pierwsze spotkanie odbyło się w Brukseli 16 grudnia 2015 r., a kolejne w Rotterdamie (6–7 kwietnia 2016 r.) i ponownie w Brukseli (17 maja 2016 r.).

Zakres prac grupy ustalono na pierwszym spotkaniu, na którym przyjęto oficjalną definicję „gospodarki ekologicznej” określoną w ramach Programu Narodów Zjednoczonych ds. Ochrony Środowiska (zob. s. 5).

Drugie spotkanie dotyczyło w szczególności kwestii opracowywania i wdrażania skutecznych projektów na rzecz przejścia na gospodarkę ekologiczną oraz obejmowało wizyty studyjne w Rotterdamie.

Trzecie spotkanie w większym stopniu poświęcone było kwestii programowania działań na rzecz przejścia na gospodarkę ekologiczną w ramach PROW oraz możliwości łączenia takich działań z szerszymi krajowymi i regionalnymi mechanizmami wsparcia.

Prace grupy zakończono europejskim seminarium: „Zmiana sposobu myślenia – wykorzystanie szans, jakie niesie gospodarka ekologiczna” (Changing our Mindsets – Seizing opportunities in the Green Economy). Głównym celem była wymiana przykładów i doświadczeń oraz sformułowanie konkretnych propozycji w celu takiego wykorzystania programów rozwoju obszarów wiejskich, aby zainteresowane strony mogły w pełni korzystać ze wszystkich możliwości związanych z gospodarką ekologiczną.

W niniejszej publikacji w dużym stopniu bazowano na wynikach przedmiotowych prac.



STRUKTURA NINIEJSZEJ PUBLIKACJI

1. „Gospodarka ekologiczna” – wstęp

W pierwszym artykule wyjaśniono pojęcie „gospodarki ekologicznej” oraz niektóre kluczowe czynniki napędzające przejście na gospodarkę ekologiczną. Podkreślono w nim, że w procesie odchodzenia od dotychczasowego sposobu postępowania na rzecz metod zapewniających faktyczne zrównoważenie środowiskowe konieczne jest wyważenie celów gospodarczych, ekologicznych i społecznych.

Następnie przedstawiono opis niektórych elementów stanowiących ogniwa łączące różne strategie unijne – w tym politykę w dziedzinie rozwoju obszarów wiejskich – z przejściem na gospodarkę ekologiczną.

2. Przejście na gospodarkę niskoemisyjną

W drugim artykule przedstawiono, jak wsparcie w uzyskaniu możliwości gospodarczych dzięki prowadzeniu działalności niskoemisyjnej udzielane podmiotom na obszarach wiejskich w ramach programów rozwoju obszarów wiejskich może przyczynić się do przejścia na gospodarkę niskoemisyjną. Potencjalne wsparcie może obejmować: usługi doradcze i szkolenia (M1), rozwój działalności rolniczej (M6), zalesianie i gospodarkę leśną (M8 i 15) oraz wsparcie inwestycyjne (M4).

Przejście na gospodarkę niskoemisyjną uznaje się za kluczowe dla przyszłego dobrobytu Unii Europejskiej w kontekście globalnej zmiany klimatu i ograniczonych zasobów naturalnych.

3. Zrównoważone rolnictwo i leśnictwo

W trzecim artykule przedstawiono wsparcie, jakie w ramach PROW można udzielać rolnikom i leśnikom we wprowadzaniu czasem trudnych zmian koniecznych do zapewnienia wyższego poziomu zrównoważenia środowiskowego w ramach prowadzonej działalności w perspektywie długoterminowej.

W artykule tym omówiono możliwości dodania i uzyskania „wartości ekologicznej” w łańcuchach produkcji na obszarach wiejskich oraz w ramach świadczenia usług w zakresie ochrony środowiska. Ukazano również wyjątkową rolę, jaką rolnictwo i leśnictwo odgrywają w zwiększeniu poziomu biosekwestracji i ochrony węgla dzięki skutecznemu zagospodarowaniu przestrzennemu.

4. Projekty na rzecz gospodarki ekologicznej: aktualny stan wiedzy

W czwartym artykule przedstawiono niektóre podstawowe idee i wskazówki dotyczące projektów na rzecz gospodarki ekologicznej.

W artykule tym przedstawiono również ustalenia dokonane przez członków grupy tematycznej ENRD w ramach specjalnego badania dotyczącego praktycznych przykładów projektów na rzecz gospodarki ekologicznej, w tym rozważania na temat oczekiwanych skutków takich projektów, kluczowe etapy ich opracowywania, sposoby eliminowania powszechnych barier oraz wspólne czynniki powodzenia.

5. Współpraca – razem osiągniemy więcej

W piątym artykule przedstawiono możliwości w zakresie wspierania przejścia na gospodarkę ekologiczną w ramach współpracy. W tym kontekście współpraca może odgrywać szczególną rolę ze względu na konieczność wyważenia wielu interesów i celów.

Przydatne może być nawiązanie współpracy międzysektorowej, na przykład między naukowcami, prywatnymi przedsiębiorstwami i samorządami terytorialnymi, a także współpracy na poziomie krajobrazu polegającej na łączeniu interesów społecznych, gospodarczych i środowiskowych w korzystny dla wszystkich sposób. W artykule omówiono przykłady klastrów i centrów ekologicznych na obszarach wiejskich ułatwiających prowadzenie takiej współpracy.

6. Wykorzystywanie PROW w celu wspierania przejścia na gospodarkę ekologiczną

Na koniec w szóstym artykule przeanalizowano niektóre przykłady działań na rzecz przejścia na gospodarkę ekologiczną uwzględnionych w programach rozwoju obszarów wiejskich (PROW). Analiza ta opiera się na niewielkim zbiorze programów rozwoju obszarów wiejskich zidentyfikowanych przez grupę tematyczną.

W podsumowaniu tego artykułu napisano, że osiągnięcie pełnego zakresu potencjalnego przejścia będzie wymagało wielokierunkowego działania i stosowania aktualnej najlepszej praktyki na dużo większą skalę. Istotne będzie prowadzenie dalszych prac nad lepszym łączeniem działań realizowanych w ramach PROW w zintegrowane pakiety wsparcia, w szczególności rozważenie możliwych sposobów zastosowania takich pakietów do celów wspierania współpracy i niewielkich inwestycji na poziomie lokalnym.



1. Gospodarka ekologiczna

© Pexels

„Gospodarka ekologiczna” to „gospodarka, której skutkiem jest poprawa dobrostanu człowieka i ograniczenie nierówności w perspektywie długoterminowej bez narażania przyszłych pokoleń na znaczne ryzyko środowiskowe i niedobory zasobów naturalnych”, Program Narodów Zjednoczonych ds. Ochrony Środowiska (UNEP), 2012.

Nie istnieje jeden model „gospodarki ekologicznej”, tylko wiele form działalności zaliczanej do gospodarki ekologicznej zależnych od lokalnej specyfiki. Główną zasadą „gospodarki ekologicznej” jest szukanie możliwości gospodarczych wiążących się z praktykami zrównoważonymi pod względem społecznym i środowiskowym i na odwrót.

Urzeczywistnienie przejścia na gospodarkę ekologiczną na obszarach wiejskich wymaga woli politycznej, rozwoju technologicznego i pozytywnej presji rynkowej. W praktyce przejście takie prawdopodobnie nastąpi w ramach następujących po sobie etapów.

Mimo że terminu „gospodarka ekologiczna” nie wymienia się wprost jako priorytetu Unii Europejskiej, to jednak wiele podstawowych unijnych priorytetów oraz sektorowych strategii i kierunków polityki mogłoby stanowić element przejścia na gospodarkę ekologiczną.

CZYM JEST GOSPODARKA EKOLOGICZNA?

DOKONANIE PRZEJŚCIA NA GOSPODARKĘ EKOLOGICZNĄ

GOSPODARKA EKOLOGICZNA A POLITYKA UE

POLITYKA ROZWOJU OBSZARÓW WIEJSKICH A GOSPODARKA EKOLOGICZNA

CZYM JEST GOSPODARKA EKOLOGICZNA?

W niniejszej publikacji przyjmuje się definicję terminu „gospodarka ekologiczna” określoną przez Program Narodów Zjednoczonych ds. Ochrony Środowiska (UNEP). W definicji tej podkreśla się łączenie celów gospodarczych, środowiskowych i społecznych.

Na pierwszym spotkaniu grupy tematycznej ENRD poświęconym przejściu na gospodarkę ekologiczną, które odbyło się w grudniu 2015 r., członkowie grupy przyjęli definicję terminu „gospodarka ekologiczna” zaproponowaną przez Program Narodów Zjednoczonych ds. Ochrony Środowiska (UNEP) w 2012 r. (zob. ramka). Tę samą definicję przyjmuje się w niniejszym wydaniu *Przeglądu obszarów wiejskich UE*.

„Gospodarka ekologiczna”, mówiąc krótko, to gospodarka, w ramach której promuje się możliwości gospodarcze niepozostające w sprzeczności ze zrównoważeniem środowiskowym i dobrostanem społecznym. W jej ramach promuje się również cele środowiskowe, które mogą przyczynić się do powstania nowych rodzajów możliwości społeczno-ekonomicznych.

Grupa tematyczna podkreśliła, że termin ten nie oznacza istnienia jednej „gospodarki ekologicznej” ani jednego modelu, który można by stosować w całej Europie. Istnieje wiele form i rodzajów działalności w ramach „gospodarki ekologicznej” prowadzonej na różnego rodzaju obszarach wiejskich w Europie.

Aby opisać tego typu rozwój, stosuje się również inne terminy, takie jak „ekologiczny wzrost gospodarczy”¹. Terminy te opisują nowe cele i dynamikę zarówno w zakresie polityki, jak i samej gospodarki (na obszarach wiejskich) i wskazują, że główny nacisk kładzie się na wzrost gospodarczy:

- oparty na niskoemisyjnych, energooszczędnych i zasobooszczędnych inwestycjach i praktykach,
- zwiększający odporność ekosystemów i praktyk na obszarach wiejskich na zmiany klimatu i zmiany gospodarcze,
- co najmniej uniemożliwiający utratę różnorodności biologicznej i pogorszenie funkcjonowania ekosystemów oraz sprzyjający równowadze między ochroną środowiska a wzrostem gospodarczym,
- sprzyjający włączeniu społecznemu.

Pojęcie to zyskało status pozytywnego modelu na rzecz przyszłego wzrostu gospodarczego, który można osiągnąć w sposób zrównoważony, wykorzystując naturalne zasoby Ziemi i minimalizując zarówno szkody dla środowiska, jak i skutki zmiany klimatu².

Pojęcie to można również postrzegać jako reakcję na różnego rodzaju globalne kryzysy finansowe, środowiskowe, klimatyczne i społeczne. W ramach tej reakcji zakwestionowano bowiem adekwatność tradycyjnych modeli wzrostu gospodarczego oraz ich roli w tworzeniu lub pogłębianiu takich kryzysów.

GOSPODARKA EKOLOGICZNA

„Gospodarka, której skutkiem jest poprawa dobrostanu człowieka i ograniczenie nierówności w perspektywie długoterminowej bez narażania przyszłych pokoleń na znaczne ryzyko środowiskowe i niedobory zasobów naturalnych.”

Program Narodów Zjednoczonych ds. Ochrony Środowiska (UNEP)

WIELE KORZYŚCI ZWIĄZANYCH Z GOSPODARKĄ EKOLOGICZNĄ

Korzyści dla środowiska

- ochrona i zwiększenie zasobów naturalnych
- utrzymanie różnorodności biologicznej i dobrego funkcjonowania ekosystemów
- ograniczenie emisji gazów cieplarnianych, składowanie dwutlenku węgla
- odporność na zmiany klimatu

Korzyści społeczno-ekonomiczne

- miejsca pracy i umiejętności
- potencjał produkcyjny
- wydajna i zrównoważona działalność gospodarcza
- nowe rynki i produkty
- rentowne gospodarczo i dobrze prosperujące społeczności wiejskie
- włączenie społeczne



© Tim Hudson

1 Termin zdefiniowany przez OECD jako: „promowanie wzrostu i rozwoju gospodarczego przy jednoczesnym zapewnieniu, aby źródła naturalne nadal umożliwiały pozyskiwanie zasobów i świadczenie usług w zakresie ochrony środowiska, na których opiera się dobrostan człowieka” (Green Growth Report, 2011).

2 D. Fedrigo-Fazio i P. ten Brink (2012), *What do we mean by Green Economy?*, Green Economy Briefing, UNEP; www.ieep.eu/assets/964/KN05S05_Green_Economy_Main_briefing.pdf.

DOKONANIE PRZEJŚCIA NA GOSPODARKĘ EKOLOGICZNĄ

Dokonanie przejścia na gospodarkę ekologiczną na obszarach wiejskich wymaga woli politycznej, rozwoju technologicznego i pozytywnej presji rynkowej. Przejście będzie przebiegać stopniowo w ramach następujących po sobie etapów.

Do kluczowych czynników napędzających gospodarkę ekologiczną należą strategie przyjmowane na szczeblu krajowym, unijnym i światowym oraz pojawianie się nowych lub bardziej przystępnych cenowo innowacji technologicznych.

Istotną rolę odgrywa jednak również rynek. Duży wpływ mogą mieć preferencje i decyzje konsumentów, detalistów, turystów, przetwórców itp.

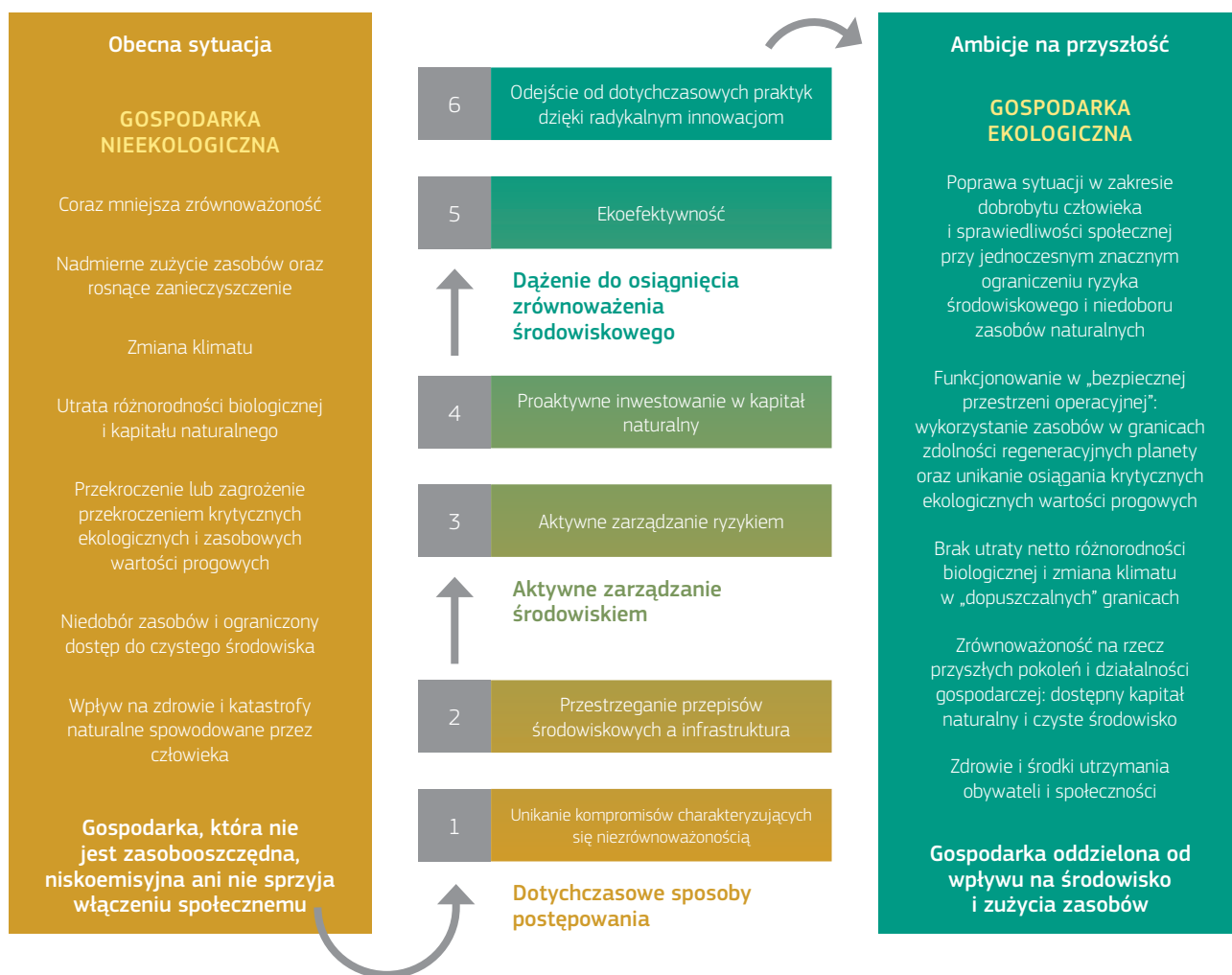
Tego rodzaju mechanizmom politycznym, technologicznym i rynkowym towarzyszy ciągła dynamika. Obserwowane w ostatnich latach zmiany takiej dynamiki nadają nowe tempo przemianom.

W ostatnich latach do licznych szczególnych czynników napędzających przejście na gospodarkę ekologiczną zaliczają się: nowe porozumienie klimatyczne z Paryża (porozumienie paryskie), cele zrównoważonego rozwoju, coraz częstsze preferowanie przez konsumentów produktów ekologicznych oraz innowacyjność w zakresie odnawialnych źródeł energii z materiałów odpadowych.

W ramach badania procesu przejścia na gospodarkę ekologiczną określono sześć podstawowych elementów przejścia z „gospodarki nieekologicznej” na gospodarkę „ekologiczną” (zob. diagram 1).

Przedmiotowe podstawowe elementy tworzą następujące po sobie etapy przejścia od tradycyjnych lub dotychczasowych podejść poprzez aktywne zarządzanie środowiskiem aż po coraz większe uznanie konieczności osiągnięcia prawdziwego zrównoważenia środowiskowego za sprawą efektywnej gospodarki zasobami i większego wykorzystania innowacyjnych technologii i technik oraz poszukiwania sposobów zmiany popytu.

Diagram 1. Sześć podstawowych elementów przejścia na gospodarkę ekologiczną



GOSPODARKA EKOLOGICZNA A POLITYKA UE

Zobowiązania do przejścia na gospodarkę ekologiczną są podejmowane zarówno bezpośrednio, jak i pośrednio w wielu unijnych dokumentach programowych i strategiach sektorowych.

„Gospodarka ekologiczna” nie jest naczelnym pojęciem wśród obecnych priorytetów UE³. Przejście na gospodarkę ekologiczną stanowi jednak sposób integracji szeregu odnośnych priorytetów, w tym na przykład podstawowych priorytetów, jakimi są: zatrudnienie i wzrost gospodarczy oraz działania w dziedzinie klimatu.

Celem unijnego priorytetu „**Unia energetyczna i działania w dziedzinie klimatu**” jest zagwarantowanie Europie bezpiecznej, przyjaznej dla klimatu i przystępnej cenowo energii. Priorytet ten wynika ze świadomości, że „rozwześniejsze wykorzystywanie energii przy jednoczesnym zwalczaniu zmian klimatu przyczynia się do tworzenia nowych miejsc pracy oraz pobudza wzrost gospodarczy i inwestycje w przyszłość Europy”⁴.

Jednym z głównych obszarów polityki w ramach priorytetu „**Zatrudnienie, wzrost gospodarczy i inwestycje**” jest przejście „Ku gospodarce o obiegu zamkniętym”. W ramach odnośnego priorytetu określa się, że obszar ten ma: „pomóc europejskim przedsiębiorstwom i konsumentom w przejściu na silniejszą gospodarkę o obiegu zamkniętym, w której zasoby są zużywane w sposób bardziej zrównoważony”.

Komisja Europejska przyjęła ambitny nowy „**pakiet dotyczący gospodarki o obiegu zamkniętym**”⁵ w celu wsparcia działań przyczyniających się do „zamknięcia obiegu” cyklu życia produktów dzięki zwiększeniu recyklingu i ponownego użycia, aby uzyskać maksymalną wartość wszystkich surowców, produktów i odpadów oraz wykorzystywać je w maksymalnym stopniu.

Wyraźniejsze odniesienie do gospodarki ekologicznej i jej kluczowych elementów można znaleźć w **unijnym programie działań w zakresie środowiska do 2020 r.**⁶, który ma stanowić podstawę do wytyczenia kierunków europejskiej polityki w zakresie ochrony środowiska do 2020 r. i w którym przedstawiono długoterminową wizję sytuacji Unii Europejskiej do 2050 r. Celem programu jest „przekształcenie Unii w zasobooszczędną, zieloną i konkurencyjną gospodarkę niskoemisyjną”.

UNIJNY PROGRAM DZIAŁAŃ W ZAKRESIE ŚRODOWISKA DO 2020 R.

Główne cele:

- ochrona, zachowanie i poprawa kapitału naturalnego Unii,
- przekształcenie Unii w zasobooszczędną, zieloną i konkurencyjną gospodarkę niskoemisyjną,
- ochrona obywateli Unii przed związanymi ze środowiskiem presjami i zagrożeniami dla zdrowia i dobrostanu.

Podejście

„Przekształcenie w zieloną gospodarkę sprzyjającą włączeniu społecznemu wymaga włączenia zagadnień środowiskowych do innych obszarów polityki, takich jak energetyka, transport, rolnictwo, rybołówstwo, handel, gospodarka i przemysł, badania i innowacje, zatrudnienie, rozwój, polityka zagraniczna, bezpieczeństwo, edukacja i szkolenia, jak również polityka społeczna i polityka w dziedzinie turystyki, aby stworzyć spójne, wspólne podejście”.

Wizja

„W 2050 r. obywatele cieszą się dobrą jakością życia z uwzględnieniem ekologicznych ograniczeń planety. Nasz dobrobyt i zdrowe środowisko wynikają z innowacyjnej gospodarki o obiegu zamkniętym, w której nic się nie marnuje, zasobami naturalnymi gospodaruje się w sposób zrównoważony, a różnorodność biologiczna jest chroniona, ceniona i przywracana w sposób zwiększający odporność społeczeństwa. Niskoemisyjny wzrost już dawno oddzielono od zużycia zasobów, wyznaczając drogę dla bezpiecznego i zrównoważonego społeczeństwa globalnego”.



Dobra jakość życia z uwzględnieniem ograniczeń naszej planety

Niewyczerpujący wykaz sektorowych strategii i dziedzin polityki na szczeblu unijnym, których integracja mogłaby przebiegać w ramach przejścia na gospodarkę ekologiczną, obejmuje następujące zagadnienia:

- klimat i energia,
- rolnictwo i leśnictwo,
- rozwój obszarów wiejskich,
- zatrudnienie i wzrost gospodarczy,
- gospodarowanie odpadami,
- gospodarka o obiegu zamkniętym,
- biogospodarka,
- żywność,

- środowisko w szerszym wymiarze, w tym zasoby wodne, różnorodność biologiczna itp.

Ważnym punktem wykazu istotnych obszarów polityki jest **rozwój obszarów wiejskich** (zob. następna strona).

³ Jak określono w dziesięciu priorytetach Jeana-Claude'a Junckera: https://ec.europa.eu/priorities/index_pl

⁴ https://ec.europa.eu/priorities/energy-union-and-climate_pl

⁵ https://ec.europa.eu/priorities/jobs-growth-and-investment/towards-circular-economy_pl

⁶ <http://ec.europa.eu/environment/action-programme>



Źródło: ESPON Evidence Brief 10 „Understanding Green Economy”, wrzesień 2014.

POLITYKA ROZWOJU OBSZARÓW WIEJSKICH A GOSPODARKA EKOLOGICZNA

Programy na rzecz rozwoju obszarów wiejskich (PROW) mogą stanowić istotny mechanizm umożliwiający przejście na gospodarkę ekologiczną na obszarach wiejskich.

Istnieje wiele możliwości wspierania przejścia na gospodarkę ekologiczną w ramach opracowywania i wdrażania PROW. Do możliwości tych można zaliczyć wspieranie działalności gospodarczej zgodnej z normami środowiskowymi oraz wsparcie na rzecz poprawy poziomu efektywności środowiskowej osiąganego przez rolników i leśników.

W praktyce niemal każde działanie w ramach PROW można wykorzystać do celów promowania szerokiego wachlarza korzyści gospodarczych, środowiskowych i społecznych leżących u podstaw gospodarki ekologicznej. W ten sposób prawidłowo wdrożone PROW mogą stać się niezwykle uniwersalnym narzędziem promowania przejścia na gospodarkę ekologiczną.

Na przykład w ramach PROW można wspierać działania służące: efektywnemu wykorzystaniu wody i energii, zapewnieniu dostaw i wykorzystywaniu odnawialnych źródeł energii, produktów ubocznych, odpadów i pozostałości, zmniejszeniu emisji gazów cieplarnianych oraz propagowaniu ochrony węgla i biosekwestracji na obszarach wiejskich.

PROW można wykorzystywać do nagradzania rolników i leśników za świadczo-

ne przez nich „usługi ekosystemowe” i dostarczane przez nich powiązane dobra publiczne. Jednocześnie działania na rzecz wsparcia działalności gospodarczej i dywersyfikacji działalności gospodarstw rolnych mogą być również w mniejszym lub większym stopniu ukierunkowane na działalność wspierającą przejście na gospodarkę ekologiczną.

Dla potencjalnych beneficjentów PROW nie sprowadzają się wyłącznie do wsparcia finansowego, lecz także są bardzo istotne dla uświadomienia im powodu, dla którego warto prowadzić działalność sprzyjającą

przejściu na „gospodarkę ekologiczną”, a także potencjalnego wpływu na ich możliwości rynkowe w perspektywie długoterminowej.

W poniższych sekcjach przedstawiono niektóre bardziej szczegółowe obszary, w których PROW mogą wносить wkład, oraz przykłady dobrych projektów i podejść obejmujących współpracę. Na koniec przeanalizowano sposób zapewniania na etapie programowania PROW maksymalnego ich wkładu w przejście na gospodarkę ekologiczną, a także rozważono potencjalne dalsze działania.

Diagram 3. Działalność ukierunkowana na „gospodarkę ekologiczną”, która może zostać objęta wsparciem w ramach PROW

Ekologiczne technologie Gospodarowanie odpadami / ograniczanie odpadów
Zrównoważona gospodarka wodna Ekoturystyka Ekologiczne budynki, usługi i infrastruktura
Investowanie w kapitał naturalny – np. tereny podmokłe, lasy lub obszary zalewowe Zapewnianie usług ekosystemowych w ramach zielonej i niebieskiej infrastruktury
Zrównoważona gospodarka użytkami rolnymi i terenami zalesionymi Przystosowanie się do zmiany klimatu
Efektywność energetyczna w produkcji Odnawialne surowce energetyczne
Wartość dodana (związana na przykład z deklaracjami środowiskowymi)
Efektywność energetyczna na całej długości łańcucha dostaw Zielone zamówienia publiczne



© Pexels

2. Przejście na gospodarkę niskoemisyjną

Unia Europejska jest świadoma tego, że przejście na gospodarkę niskoemisyjną stanowi podstawowy element przyszłego dobrobytu i zrównowżenia środowiskowego.

W przeciwieństwie do większości innych sektorów sektory związane z użytkowaniem gruntów stwarzają możliwość uzyskania dodatniego bilansu dwutlenku węgla poprzez biosekwestrację i ochronę węgla w glebie i biomasie.

Inne istotne możliwości na obszarach wiejskich wiążą się ze zwiększeniem efektywności wykorzystania zasobów i rozwojem odnawialnych źródeł energii.

Programy na rzecz rozwoju obszarów wiejskich (PROW) mogą służyć wsparciu przedsiębiorstw na obszarach wiejskich w prowadzeniu działalności niskoemisyjnej w ramach działań takich, jak usługi doradcze i szkolenia (M1), rozwój działalności rolniczej (M6), zalesianie i gospodarka leśna (M8 i 15) oraz wsparcie inwestycyjne (M4).

GOSPODARKA NISKOEMISYJNA

WĘGIEL W GOSPODARCE NA OBSZARACH WIEJSKICH

ZWIĘKSZENIE UDZIAŁU OBSZARÓW WIEJSKICH

MODERNIZACJA OBSZARÓW WIEJSKICH I EFEKTYWNOŚĆ

ENERGIA ZE ŹRÓDEŁ ODNAWIALNYCH

GOSPODARKA NISKOEMISYJNA

Ideą gospodarki niskoemisyjnej jest rozwój działalności gospodarczej generującej minimalne emisje gazów cieplarnianych do biosfery.

Gospodarka niskoemisyjna to gospodarka, w której przedsiębiorstwa, osoby fizyczne i środowisko zyskują na gospodarce i zarządzaniu węglem, bardziej efektywnym zużyciu paliw, składowaniu dwutlenku węgla w glebie i biomasie oraz stosowaniu technologii niskoemisyjnych przy wytwarzaniu produktów, usług i energii.

Warto jednak zauważyć, że termin „niskoemisyjność” nie dotyczy wyłącznie dwutlenku węgla (CO₂). Oznacza on również redukcję emisji wszystkich gazów cieplarnianych, takich jak podtlenek azotu i metan.

Jednym z głównym powodów takiej zmiany w społeczeństwie jest konieczność intensyfikacji działań na rzecz łagodzenia zmiany klimatu, który to cel można osiągnąć dzięki wkładowi wszystkich sektorów.

Unijny plan działania dotyczący przejścia na gospodarkę niskoemisyjną

W marcu 2011 r. Komisja Europejska sformułowała plan działania dotyczący przejścia na gospodarkę niskoemisyjną, z którego wynika, że do 2050 r. należy ograniczyć emisje gazów cieplarnianych w UE o 80% w porównaniu z ich poziomem z 1990 r.

Dwie najważniejsze zasady przyjęte w planie działań:

1. Przejście na gospodarkę niskoemisyjną jest możliwe i wykonalne pod względem kosztów.
2. Wszystkie sektory muszą mieć w tym udział.

W planie działania określono etapy do 2050 r.:

- ograniczenie emisji o 40% do 2030 r.,
- ograniczenie emisji o 60% do 2040 r.,
- ograniczenie emisji o 80% do 2050 r.

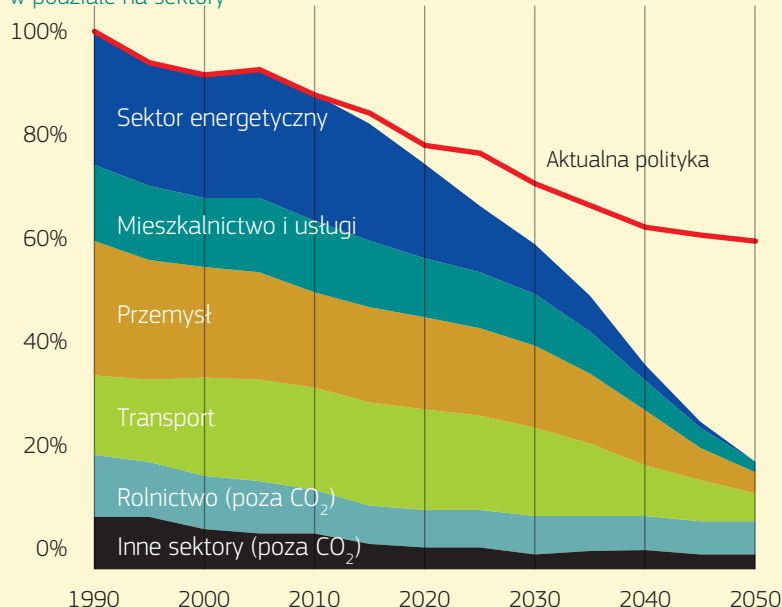
Zdaniem Komisji Europejskiej: „Ograniczenie emisji o 80% do 2050 r. będzie wymagało dalszego unowocześnienia istniejących technologii, lecz nie zakłada stosowania nowatorskich technologii. [Istniejące technologie – takie jak] wykorzystanie energii słonecznej, wiatrowej i bioenergii, inteligentne sieci, wychwytywanie i składowanie dwutlenku węgla, budownictwo pasywne, inteligentne miasta – będą stanowiły podstawę gospodarki niskoemisyjnej w 2050 r.”.

Konieczne będzie podjęcie działania we wszystkich głównych sektorach odpowiadających za emisje w Europie – tj. produkcja energii elektrycznej, przemysł, transport, budynki, budownictwo i rolnictwo – przy czym oczekiwany poziom redukcji emisji jest różny w poszczególnych sektorach zależnie od możliwości technologicznych i ekonomicznych w danym sektorze.



© Tim Hudson

Diagram 4. Możliwe ograniczenie o 80% emisji gazów cieplarnianych w UE w podziale na sektory



Uwaga: (100% = poziom z 1990 r.)

Źródło: Plan działania prowadzący do przejścia na konkurencyjną gospodarkę niskoemisyjną do 2050 r.

WĘGIEL W GOSPODARCE NA OBSZARACH WIEJSKICH

Węgiel jako podstawowy element produkcji, towarów i źródło energii jest nieodzowny dla każdej gospodarki na obszarach wiejskich.

Węgiel w materii organicznej w glebie stanowi podstawę produkcji rolnej i leśnej. Po przekształceniu w biomasę występuje w towarach takich, jak żywność, surowce (np. konopie siewne) i włóknach (w tym drewno i trzcina). Stanowi też źródło energii w postaci paliw wykorzystywanych do prowadzenia działalności gospodarczej i w maszynach, a także do dostarczenia prądu w mieszkalnictwie.

Z tego rodzaju uzależnieniem od węgla wiążą się również określone problemy i wyzwania, takie jak kwestia utrzymania i zwiększenia istniejących zapasów węgla, jego efektywniejszego zużycia, a także konsekwencji takiego działania.

Rolnictwo niskoemisyjne

Emisje gazów cieplarnianych w sektorze rolnym oznaczają głównie emisje: metanu (CH_4) pochodzącego z procesów trawienych zwierząt hodowlanych oraz składowanego nawozu pochodzenia zwierzęcego i podtlenku azotu (N_2O) z azotowych nawozów organicznych i mineralnych.

W ujęciu globalnym rolnictwo stanowi największe pojedyncze źródło gazów cieplarnianych innych niż CO_2 związane z działalnością człowieka, które w 2005 r. odpowiadało za 56% emisji. W UE udział ten jest znacznie niższy i wynosi około 10%, przy czym odnotowuje się znaczne różnice między poszczególnymi państwami członkowskimi (3–32%).

Biorąc pod uwagę poszczególne źródła emisji gazów cieplarnianych w unijnym sektorze rolnym, udziały w nich mają następujące kategorie źródeł:

- **gleby rolne (51%)** – podtlenek azotu (N_2O) zawarty w glebie, pochodzący w szczególności z organicznych i mineralnych nawozów azotowych,
- **fermentacja jelitowa (31%)** – metan (CH_4) z procesów trawienych zwierząt hodowlanych,
- **gospodarka obornikiem (17%)** – zarówno CH_4 , jak i N_2O ,
- **uprawa ryżu (0,5%)** – CH_4 ,
- **spalanie odpadów rolniczych na polach (0,2%)** – CH_4 .

Dodatkowo gospodarowanie gruntami wywiera jeszcze inny wpływ na bilans dwutlenku węgla. Z jednej strony istnieją dalsze emisje, szczególnie CO_2 , pochodzące z maszyn i urządzeń używanych w gospodarstwach rolnych. Z drugiej strony pewne praktyki w zakresie gospodarowania gruntami mogą powodować uwalnianie znacznych ilości zmagazynowanego dwutlenku węgla z gleb, lasów i bagien.

W porównaniu z innymi sektorami oczekuje się, że znaczną redukcję emisji w rolnictwie uda się osiągnąć już do 2030 r. Po tym czasie dalsza redukcja będzie jednak ograniczona. Oczekuje się, że rolnictwo, podobnie jak transport, będzie jednym z głównych sektorów, w których pełna dekarbonizacja nie zostanie osiągnięta nawet w perspektywie długoterminowej (zob. diagram 4).

Co najmniej 30% budżetu każdego programu rozwoju obszarów wiejskich należy przeznaczyć na dobrowolne, ukierunkowane działania korzystne z punktu widzenia ochrony środowiska i łagodzenia zmiany klimatu.

Obecnie odnotowano już spadek ogólnego poziomu emisji z rolnictwa w porównaniu z poziomem z 1990 r., przy czym redukcja emisji CO_2 jest proporcjonalnie większa niż redukcja emisji gazów innych niż CO_2 . W ostatniej dekadzie tempo spadku emisji zmalało, co oznacza, że należy zintensyfikować działania w celu utrzymania przejścia na gospodarkę niskoemisyjną w tym sektorze i na obszarach wiejskich jako takich.



© Tim Hudson

ZWIĘKSZENIE UDZIAŁU OBSZARÓW WIEJSKICH

Istnieje bardzo wiele możliwości zarówno w zakresie udziału gospodarki na obszarach wiejskich w dokonaniu przejścia na gospodarkę niskoemisyjną, jak i w zakresie czerpania przez nią korzyści z gospodarki niskoemisyjnej.

Sektory związane z użytkowaniem gruntów należą do tych nielicznych, w których możliwe jest osiągnięcie dodatniego bilansu dwutlenku węgla. Wynika to z poziomu ochrony węgla i biosekwestracji, jaki można osiągnąć dzięki gruntom, przewyższającego poziom równoważący emisje związane z użytkowaniem gruntów. Kluczowe znaczenie ma pełne wykorzystanie możliwości biosekwestracji i redukcji emisji gazów cieplarnianych poprzez lepsze zarządzanie glebami i biomasą. Co szczególnie ważne, takie działanie musi być trwałe.

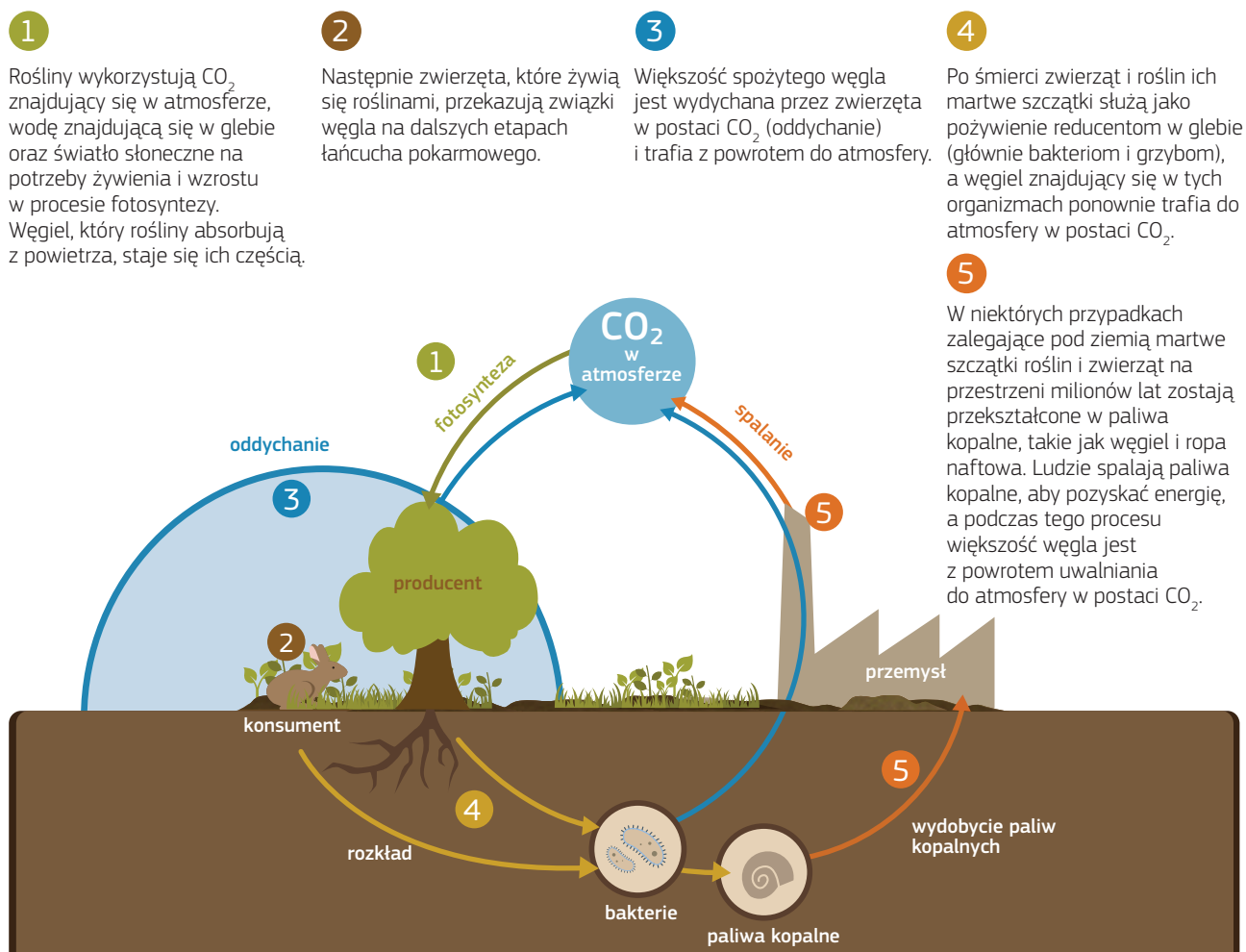
Państwa członkowskie mogą w coraz większym stopniu uwzględnić udział „użytkowania gruntów, zmiany użytkowania gruntów i leśnictwa” (LULUCF) w staraniach

na rzecz łagodzenia zmiany klimatu. Takie starania można również objąć wsparciem w ramach działań PROW takich, jak zalesianie i gospodarka leśna (M8 i M15) oraz działania rolno-środowiskowo-klimatyczne (M10).

Takie działanie, wraz z bardziej efektywną gospodarką zasobami i większą efektywnością energetyczną, będzie z kolei stanowiło element wsparcia na rzecz przedsiębiorstw na obszarach wiejskich, tak aby stały się one punktem sprzedaży produktów ekologicznych i centrum turystyki niskoemisyjnej, jak ma to już miejsce w różnych państwach członkowskich, czego przykładem jest gospodarstwo Koskis w Finlandii (zob. ramka, s. 18).

Efektywna gospodarka węglem w ekosystemach nie służy jedynie ochronie środowiska. W ramach ekologicznej gospodarki niskoemisyjnej ideę tę rozwija się w celu zagwarantowania, aby zapewnienie efektywnych i bezpiecznych dostaw energii ze źródeł niskoemisyjnych przynosiło korzyści środowiskowe, ekonomiczne i społeczne. Efektywna gospodarka węglem powinna skutkować zdrowszymi ekosystemami, które są bardziej odporne na zmiany lub zdolne do przystosowania się do zmian, co oznacza większą wydajność i bardziej zrównoważoną przyszłość sektorów wytwórczych w perspektywie długoterminowej.

Diagram 5. Gleba a obieg węgla w przyrodzie



Źródło: FAO.

MODERNIZACJA OBSZARÓW WIEJSKICH A EFEKTYWNOŚĆ

Obserwowany obecnie rozwój i osiągnięcia technologiczne oznaczają możliwość lepszego wykorzystania dostępnych zasobów.

Obszary wiejskie stoją w obliczu szczególnych wyzwań niedoświadczanych przez społeczeństwo na innych obszarach. Ze względu na częsty brak łączności lub utrudnioną łączność w przypadku obszarów wiejskich ryzyko związane ze zmieniającymi się rynkami gospodarczymi i cenami jest większe.

Przez dziesięciolecia ceny paliw kopalnych utrzymywały się na stosunkowo niskim poziomie, a na niektórych obszarach wiejskich paliwa ciekłe były nawet wyłączone z opodatkowania, przy czym powoli sytuacja ta zmienia się jednak i coraz częściej priorytetem jest zmniejszenie zużycia paliwa i zwiększenie efektywności maszyn.

W tym kontekście propagowanie działań na rzecz niskoemisyjności w ramach przejścia na gospodarkę ekologiczną na obszarach wiejskich często może dotyczyć jak najlepszego wykorzystania zasobów dostępnych na danym obszarze. Efektywność oznacza większy zysk mniejszym kosztem.

Wiele rozwijanych przez dziesięciolecia tradycyjnych praktyk i podejść miało na celu oszczędność czasu, energii i ostatecznie pieniędzy dzięki jak najlepszemu wykorzystaniu dostępnych zasobów, co dotyczy zarówno wykorzystania pozostałości, sposobu konstruowania budynków, jak i nawet lokalizacji społeczności wiejskich.

Bazując na tego rodzaju ideach i praktykach i modernizując je z zastosowaniem współczesnych urządzeń i technik, można odnowić te tradycyjne praktyki, sprawiając jednocześnie, że będą one bardziej efektywne, energooszczędne i zasobooszczędne.

Budowaniu zdolności do osiągnięcia tych celów może sprzyjać wsparcie w ramach PROW, na przykład w ramach usług doradczych i szkoleń (M1) lub rozwoju działalności rolniczej (M6).

Możliwości i korzyści związane z poprawą efektywności energetycznej i oszczędności energii mogą nie być od razu widoczne, gdyż izolacja tradycyjnych i starszych budynków często jest trudniejsza, a ich modernizacja – bardziej kosztowna. W perspektywie długoterminowej całkowicie zmodernizowane budynki z dobrą

izolacją wiążą się jednak z mniejszymi kosztami i poprawą jakości życia.

Wykorzystując nowe techniki i technologie, można w lepszy sposób włączyć gospodarowanie odpadami w cały cykl produkcyjny. Bardziej efektywne wykorzystanie nawozów ograniczające się wyłącznie do obszarów, na których jest to konieczne, może przynieść oszczędność energii wbudowanej i kosztów. Dzięki takim praktykom ograniczającym koszty i emisyjność gospodarstwo rolne może osiągnąć wyższy poziom efektywności (zob. ramka, s. 14).

Poprawa wszelkiego rodzaju efektywności energetycznej powinna skutkować większą zrównoważonością przedsiębiorstw na obszarach wiejskich, ograniczeniem kosztów, a nawet generowaniem dochodów. Jedną z największych korzyści jest jednak lepsza odporność obszarów wiejskich na wszelkiego rodzaju presje zewnętrzne, począwszy od zmiany klimatu, poprzez bardziej ekstremalne zdarzenia pogodowe, czy też wahania na rynku.

Modernizacja gospodarki na obszarach wiejskich może również oznaczać nowy sposób postrzegania dostępnych gruntów

i zasobów. Wraz z upływem czasu zmiany ulegały rynki, a niektóre obszary coraz trudniej jest wykorzystywać pod użytki rolne lub obszary leśne, tak aby było to rentowne.

Osiągnięciu ekologicznej gospodarki niskoemisyjnej i nowych strumieni dochodów oraz unikaniu nieefektywnych praktyk gospodarczej na obszarach wiejskich, tak aby organizowano przedsięwzięcia z zakresu rekreacji, zapewniano noclegi lub inne usługi o charakterze ekologicznym i niskoemisyjnym (wspierane w ramach działania M6.4), lub zapewnienie większego stopnia integracji przedsiębiorstw na obszarach wiejskich (M16). Ważnym elementem jest współpraca między podmiotami.





ZASOBOOSZCZĘDNE I NOWOCZESNE GOSPODARSTWO MLECZARSKIE W OKRĘGU DÂMBOVIȚA W RUMUNII

Spośród 2 tys. przedsiębiorstw mleczarskich w okręgu Dâmbovița tylko 7 uznaje się za nowoczesne gospodarstwa przemysłowe. Fakt, że gospodarstwa te są małe i prowadzą produkcję całkowicie lub częściowo na własne potrzeby, oznacza, iż zarządzanie obornikiem i procesy kompostowania w gospodarstwach stanowią problem dla regionu. Emisje amoniaku powodują zanieczyszczenie powietrza w okolicznych skupiskach ludności.

Mając na uwadze znaczenie integracji działalności środowiskowej, gospodarczej i społecznej w ramach gospodarki ekologicznej, za cel projektu obrano uzyskanie wyników w szeregu różnych powiązanych obszarów.

Utworzono nowe gospodarstwo mleczarskie, z zakładem produkcji sera i innych produktów mleczarskich. Jednocześnie w ramach rozwoju gospodarstwa zintegrowano jednostkę do pozyskiwania energii ze źródła odnawialnego (biogazu) wykorzystywaną zarówno do przetwarzania odpadów pochodzących z procesu wytwarzania produktów mleczarskich (obornik, odpady mleczne itp.), jak i do produkcji

energii (~250kW) na potrzeby prowadzenia gospodarstwa i zakładu przetwórczego.

Dzięki automatycznym procesom produkcyjnym, w tym w zakresie gospodarowania obornikiem i zapewniania zielonki, ograniczono tradycyjną pracę fizyczną w gospodarstwie. Jednocześnie utworzono jednak inne miejsca pracy wymagające mniejszej pracy fizycznej w przetwórstwie mlecznym i prowadzeniu nowego zakładu. W ten sposób stworzono szanse na zatrudnienie dla szerszego grona miejscowej ludności.

- **Czas trwania projektu: 2011–2015**
- **Budżet całkowity: 5 100 000 EUR**
- **Wkład z EFRROW: 893 000 EUR**
- **Kwota dofinansowania krajowego/regionalnego: 47 000 EUR**
- **Inne źródła: 4 160 000 EUR (w tym Europejski plan naprawy gospodarczej)**

ENERGIA ZE ŹRÓDEŁ ODNAWIALNYCH

Jednym z głównych elementów przejścia na gospodarkę niskoemisyjną jest zmiana sposobu produkcji energii.

Obszary wiejskie i prowadzona na nich działalność dają szereg interesujących możliwości dywersyfikacji odnawialnych źródeł energii. Skorzystanie z tego rodzaju możliwości może ograniczyć koszty ponoszone przez przedsiębiorstwa na obszarach wiejskich, zwiększyć efektywność wykorzystania zasobów i sprostać szerszym potrzebom społecznym.

Odpady i produkty uboczne z produkcji na obszarach wiejskich stanowią źródło biomasy, które można wykorzystywać do produkcji energii. Drewno pozyskiwane w ramach gospodarowania krajobrazem można wykorzystywać jako niedrogi materiał opałowy na potrzeby lokalnej społeczności (zob. przykład z Belgii) lub do produkcji energii.

Obornik od dawna wykorzystuje się jako nawóz. Choć jest to bardzo naturalny proces, to jednak konieczne jest staranne gospodarowanie obornikiem, aby jego stosowanie nie powodowało szybkiego nagromadzenia się składników odżywczych, co może stanowić problem dla stanu gleb i wód. Efektywnie pozyskiwany i wykorzystywany obornik może również stanowić źródło biogazu i dodatkowego dochodu. Różnego rodzaju odpady z rolnictwa, takie jak gnojowica, obornik lub resztki po-

niwne, można również wykorzystywać do produkcji paliw i energii (zob. przykład z Rumunii).

Wsparcie w ramach PROW, takie jak inwestycje w środki trwałe (M4) lub w podstawowe usługi oraz w odnowę wsi (M7), może pomóc w osiągnięciu niektórych z tych korzyści.

Wprowadzenie technologii niskoemisyjnych na obszary wiejskie również może służyć zaspokojeniu szerszych potrzeb społecznych. Ponieważ miasta stają się coraz bardziej zatłoczone i wymagają coraz większej ilości energii, obszary wiejskie mogą zapewnić przestrzeń dla rozwoju

infrastruktury produkcji energii ze źródeł odnawialnych. Tego rodzaju warianty niskoemisyjne obejmują farmy wiatrowe lub kolektory słoneczne generujące energię. PROW mogą wesprzeć rozwój nowej infrastruktury, aby zaspokoić te potrzeby (M7.2).

Ważnym aspektem w odniesieniu do obszarów wiejskich jest fakt, że zasoby generujące energię ze źródeł odnawialnych z odpadów, pozostałości lub nowoczesnej infrastruktury znacznie się różnią w całej UE. Niektóre obszary dysponują większym potencjałem w odniesieniu do energii słonecznej, niektóre w odniesieniu do wiatru, a jeszcze inne dysponują nadwyżką biomasy leśnej lub odpadów rolniczych.



© Samenwerking voor agrarisch landschap (SVAL)

WYKORZYSTANIE W CELACH ENERGETYCZNYCH DREWNA ODPADOWEGO POCHODZĄCEGO Z PROCESU GOSPODAROWANIA KRAJOBRAZEM WE FLANDRII

Projekt pilotażowy opracowany przez Samenwerking voor agrarisch landschap (SVAL) (Stowarzyszenie na rzecz współpracy w zakresie krajobrazu rolniczego) w 2012 r. miał na celu poprawę gospodarowania elementami krajobrazu w regionie przez umożliwienie gromadzenia i przetwarzania drewna odpadowego do celów energetycznych – przywrócenie niegdyś tradycyjnej praktyki wykorzystywania drewna w celu zaspokojenia tej potrzeby.

Cel ten osiągnięto poprzez zakup specjalnego rębaka zdolnego do przetwarzania różnych rodzajów drewna występujących w regionie. Celem było zbliżenie do siebie członków społeczności wiejskiej i osiągnięcie częściowej samowystarczalności w zakresie paliwa opałowego. Stosowanie systemów ogrzewania budynków mieszkalnych opartych na biomase drzewnej może doprowadzić do znacznego zmniejszenia emisji dwutlenku węgla o około ośmiu ton CO₂ rocznie z każdej instalacji budynku mieszkalnego (przyjmując założenie, że wykorzystuje się 2,5 tys. litrów oleju opałowego rocznie). Nadmiar biomasy wykorzystuje się do zasilania lokalnych elektrowni biomasowych.

Ponieważ drewno odpadowe zapewnia obecnie lokalną wartość dodaną, stanowi to zachętę dla mieszkańców obszarów wiejskich do gospodarowania swoim krajobrazem oraz zapewniania bardziej zrównoważonego i niskoemisyjnego źródła energii. Przekłada się to również na znaczne oszczędności kosztów i większe bezpieczeństwo dostaw energii przy mniejszym narażeniu na zmiany występujące na większych rynkach gospodarczych.

www.sval.be

- **Czas trwania projektu:** 2012–2014
- **Budżet całkowity:** 69 850 EUR
- **Wkład z EFRROW:** 13 620 EUR
- **Kwota dofinansowania krajowego/regionalnego:** 15 080 EUR (ze strony flamandzkiej) + 16 700 EUR (ze strony prowincji)
- **Inne źródła:** 24 450 EUR (środki prywatne i sponsorzy)



3. Zrównoważone rolnictwo i leśnictwo

© Pexels

Kluczowym elementem przejścia na ekologiczną gospodarkę wiejską jest zapewnienie, by sektory produkcji podstawowej rolnictwa i leśnictwa były zrównoważone zarówno z punktu widzenia gospodarki, jak i środowiska w ujęciu długoterminowym.

Oznacza to nie tylko zapewnienie, by obecne dobre praktyki były przyjmowane na szerszą skalę, ale również stosowanie bardziej innowacyjnych i kreatywnych podejść do wyzwań, przed którymi stoją miliony rolników i leśników gospodarujących ponad 80% gruntów europejskich.

Programy rozwoju obszarów wiejskich (PROW) mogą pomóc we wsparciu sektorów rolnego i leśnego w dokonywaniu tych niekiedy trudnych zmian. Wymaga to przekonania się w bardziej długoterminowej perspektywie, co rzeczywiście oznacza zrównoważona produkcja w świecie, w którym światowe rynki są niepewne, typy pogody się zmieniają, a społeczeństwo oczekuje, że grunty wiejskie będą zapewniać szereg usług w zakresie ochrony środowiska.

DODAWANIE „WARTOŚCI EKOLOGICZNEJ”

UZYSKIWANIE „EKOLOGICZNEJ” WARTOŚCI DODANEJ

SKUTECZNE I ZRÓWNOWAŻONE WYKORZYSTYWANIE GRUNTÓW WIEJSKICH

POTENCJAŁ WSPÓŁCZESNEGO SYSTEMU ROLNO-LEŚNEGO

ZARZĄDZANIE UŻYTKAMI ROLNYMI I LASAMI W ZAKRESIE ZMIANY KLIMATU

DODAWANIE „WARTOŚCI EKOLOGICZNEJ”

Dodawanie „wartości ekologicznej” polega na wykorzystywaniu korzyści dla środowiska zapewnianych przez gospodarstwo lub las w sposób prowadzący do dodania wartości gospodarczej.

Szanse na dodawanie „wartości ekologicznej” powstają na nowych i zmieniających się rynkach produkcji ekologicznej, przy czym nacisk często kładzie się na obszar lokalny i zmniejszenie kosztów transportu.

W wielu częściach Europy występują również produkty rolne charakterystyczne dla konkretnych regionów, objęte ochroną nazwą pochodzenia (ChNP) – jak dotąd jest to prawie 700 produktów¹, w tym mięso, sery, wino, oliwki i orzechy.

Produkty ekologiczne charakteryzują się ugruntowaną pozycją, a popyt na nie wzrósł w UE od 2004 r. ponad dwukrotnie w ciągu dziesięciu lat². W 2014 r. 10,3 mln ha użytków rolnych (5,9% wszystkich użytków rolnych) było użytkami ekologicznymi, co stanowi wzrost o 5,6 mln ha od 2002 r.

Coraz powszechniejsze stają się środowiskowe znaki jakości przyznawane produktom rolnym, które sprzyjają występowaniu premii cenowych na rynku (zobacz ramka). Do najnowszych przykładów należy oznakowanie Natura 2000 dla produktów pochodzących z tych chronionych siedlisk.

W sektorze leśnym certyfikacja produktów z drewna przyznawana przez Radę Dobrej Gospodarki Leśnej (Forest Stewardship Council, FSC) stanowi gwarancję zachowania ścisłych norm środowiskowych, społecznych i gospodarczych na całej długości łańcucha dostaw – od lasu po użytkownika ostatecznego.

Wiele nowych możliwości zależy od połączonych działań grup rolników lub leśników – drobnych producentów współpracujących na rzecz stworzenia masy krytycznej w zakresie przetwarzania i wprowadzenia do obrotu lub sąsiadujących właścicieli gruntów wspólnie świadczących ulepszone usługi w zakresie ochrony środowiska w dorzeczu.

PROW można wykorzystać w celu wsparcia tego rodzaju połączonych działań na różne sposoby. W Anglii fundusz ułatwiający podjęcie działań dostępny jest w ramach systemu rolno-środowiskowo-klimatycznego „Zarządzanie terenami wiejskimi”, aby zachęcić rolników do współpracy oraz wesprzeć realizację na skalę krajoobrazową. W Holandii wszystkie działania rolno-środowiskowo-klimatyczne są obecnie

skoordynowane za pośrednictwem 40 spółdzielni, przy czym nacisk kładzie się na różnorodność biologiczną, w szczególności na odwrócenie spadku liczby ptaków w krajobrazie rolniczym.

W Dolnej Saksonii/Bremie w Niemczech działanie na rzecz współpracy (M16) wykorzystuje się w celu sfinansowania tworzenia grup na rzecz współpracy między rolnikami i władzami lokalnymi oraz na rzecz ochrony przyrody w celu wdrożenia działań środowiskowych. Działania te mogą zostać sfinansowane w ramach działania rolno-środowiskowo-klimatycznego, działania w zakresie inwestycji nieprodukcyjnych lub inicjatyw na rzecz ochrony na obszarach Natura 2000.

JAGNIĘCINA MAJĄCA EKOLOGICZNĄ WARTOŚĆ DODANĄ W NIEMCZECH

Inicjatywa w regionie Altmühltal w Bawarii przyczyniła się do zapewnienia wartości dodanej lokalnej produkcji jagnięciny i produktów wełnianych dzięki stosowaniu pieczęci jakości „Jagnięcina z Altmühltal”.

Aby producenci mogli użyć „pieczęci”, ponad połowa gruntów wykorzystywanych przez pasterzy musi stanowić obszary cenne dla ochrony przyrody. Muszą oni również stosować wyłącznie wyprodukowaną lokalnie paszę uzupełniającą oraz przestrzegać wytycznych dotyczących dobrostanu zwierząt, gęstości wypasu i zakazu korzystania z pestycydów i nawozów. Wszyscy uczestnicy projektu są objęci „programem zapewnienia jakości Altmühltaler Lamm”, którego częścią są regularne kontrole.

Dzięki temu powstaje udana symbioza między celami jakościowymi a środowiskowymi. Dzięki wypasowi zwierząt chronione siedliska Natura 2000 – zarośla jałowcowe na wapiennych użytkach zielonych – nie są bujnie porośnięte krzewami i drzewami. Konsumenci z zadowoleniem przyjmują, że zwierzęta są chowane ekstensywnie w sposób wspierający środowisko lokalne.

Wysokiej jakości mięso jagnięce jest sprzedawane bezpośrednio do lokalnych hoteli i sklepów mięsnych, co zapewnia pasterzom uczciwą cenę.

www.altmuehltaler-lamm.de



© www.altmuehltaler-lamm.de

1 Zob. baza danych DOOR (baza danych dotycząca pochodzenia i rejestracji) http://ec.europa.eu/agriculture/quality/index_en.htm.
2 https://epthinktank.eu/2015/05/20/organic-food/eu_sales_growth/

UZYSKIWANIE „EKOLOGICZNEJ” WARTOŚCI DODANEJ

Uzyskiwanie „ekologicznej” wartości dodanej często wymaga wprowadzenia nowych form kontaktów i stosunków między producentami a konsumentami lub prowadzi do ich wprowadzenia.

Targi rolnicze i sklepy prowadzone na terenie gospodarstw rolnych stanowią dobrze znane sposoby podkreślenia zgodności z normami środowiskowymi podczas sprzedaży bezpośredniej na rzecz konsumentów. Na wielu obszarach mogą istnieć inne możliwości regularnego zaopatrywania przez rolników innych grup konsumentów, np. zapewnianie przez władze lokalne posiłków dla szkół, domów pomocy społecznej i własnych biur.

Zgodnie z coraz bardziej popularną tendencją wiele restauracji i hoteli wiejskich podkreśla obecnie zgodność z normami środowiskowymi, wykorzystując wysokiej jakości produkty lokalne. W Estonii stworzono inicjatywę Livivimaa Lihaveis oraz znak towarowy „Wołowina z Liwonii”, aby zapewnić wartość dodaną wołowiny ze zwierząt karmionych trawą pochodzącą z różnych części kraju. W ramach przedmiotowej inicjatywy rozpoczęto ostatnio współpracę z 20 znanymi estońskimi, łotewskimi i szwedzkimi szefami kuchni w celu wykorzystywania i serwowania przez nich wysokiej jakości wołowiny w ich restauracjach³.

Agroturystyka i turystyka leśna odchodzą od zwykłego zapewniania zakwaterowania na rzecz zapoznawania gości z pracą, jaką codziennie wykonują rolnicy i leśnicy. Umożliwia to wyjaśnienie ludziom, skąd pochodzi ich żywność, a także pokazanie im, w jaki sposób się ją produkuje.

W rumuńskich Karpatach lokalna społeczność rolnicza organizuje corocz-

nie festiwal sianokosów, podczas którego goście mogą przez tydzień pomagać w koszeniu siana na stromych, ukwieconych pastwiskach górskich. Gospodarstwo Koskis w Finlandii poszło o krok dalej, czyniąc różnorodność biologiczną centralnym aspektem swej działalności rolniczej (zob. ramka poniżej).



© Koskis Gärd – Kosken Karttano

RÓZNORODNOŚĆ BIOLOGICZNA SPRZYJA DZIAŁALNOŚCI GOSPODARCZEJ W FINLANDII

Gospodarstwo Koskis w południowej Finlandii należy do tej samej rodziny od 1822 r., a jego obecni właściciele – Helena i Fredrik von Limburg Stirum – gospodarują 200 ha użytków rolnych wykorzystywanych do produkcji certyfikowanej ekologicznej wołowiny oraz około 1400 ha lasów, w których rosną głównie świerki, sosny pospolite i brzozy. Produkcją również i sprzedają Luonnonlaidunliha (mięso ze zwierząt wypasanych na pastwiskach) z użytków zielonych uprawianych bez sztucznych nawozów.

Kiedy przejęli gospodarstwo w 2007 r., mieli jasną wizję wzmocnienia różnorodności biologicznej jako podstawy tworzenia zrównoważonych, nowych, lokalnych gospodarstw. Dużą część pracy związanej z różnorodnością biologiczną już ukończono, w tym: założono ponad 7 ha nowych terenów podmokłych, 80 ha półnaturalnych użytków zielonych przywrócono do użytku jako pastwiska oraz około 90 ha lasów przeznaczonych na ściśle chronione obszary ochrony przyrody stanowiące część Fińskiego Programu Różnorodności

Biologicznej Lasów (METSU).

Rodzina oferuje obecnie letnie wycieczki piesze z przewodnikiem przez łąki i użytki zielone, wśród pasących się krów. Wiosną organizowany jest dzień otwarty, kiedy bydło opuszcza pomieszczenia, w których spędza zimę, i udaje się na pastwisko. Wydarzenie to jest bardzo popularne i przyciąga do gospodarstwa setki mieszkańców, spośród których wielu kupuje również produkty z wołowiny w sklepie prowadzonym na terenie gospodarstwa.

Jednym z najnowszych przedsięwzięć w gospodarstwie Koskis jest system „adoptuj krowę”, który umożliwia ludziom śledzenie codziennego życia konkretnego zwierzęcia poprzez zaplanowane wizyty, e-maile, wpisy na Facebooku i filmy video. Właściciele gospodarstwa mają więcej pomysłów, w tym stworzenie pomieszczeń konferencyjnych i pomieszczeń przeznaczonych do organizowania spotkań w gospodarstwie.

www.koskis.fi

SKUTECZNE I ZRÓWNOWAŻONE WYKORZYSTYWANIE GRUNTÓW WIEJSKICH

Wykorzystywanie gruntów wiejskich w skuteczny i zrównoważony sposób oznacza ochronę gleby i systemów biologicznych, od których zależy produkcja.

W perspektywie krótkoterminowej wydajność może po prostu oznaczać zminimalizowanie kosztów nakładów przy jednoczesnym maksymalizowaniu wyników i ceny jednostkowej. Może być to dobre rozwiązanie dla producenta przemysłowego, ale nie jest to rozsądne ani zrównoważone podejście w odniesieniu do systemu produkcji, który jest zależny nie tylko od dostępu do gruntów, ale również od samej gleby oraz od naturalnego obiegu węgla, azotu i wody w przyrodzie.

Gleba jest zasobem ograniczonym, który łatwo ulega erozji powodowanej wiatrem i silnymi opadami deszczu. Prowadzenie co roku tych samych upraw powoduje zmniejszenie ilości składników odżywczych w glebie oraz powstanie niepożądanego źródła agrofagów i chorób.

W perspektywie krótkoterminowej problemy te można przewyciężyć i utrzymać plony, wykorzystując nawozy nieorganiczne lub środki ochrony roślin. Są one jednak drogie, a ich nadużywanie może prowadzić do zanieczyszczenia wody i niekorzystnie wpływać na różnorodność biologiczną gleby (mikroorganizmy, bakterie i grzyby, które przetwarzają materię organiczną w glebie).

Wzmocnienie zrównoważonego charakteru nowoczesnego rolnictwa i leśnictwa UE może wymagać wprowadzenia zmian w użytkowaniu gruntów i gospodarowaniu nimi, takich jak zwiększenie różnorodności upraw rolnych i zmiana systemu gospodarki leśnej, co może mieć wpływ na poszczególne gospodarstwa w perspektywie krótkoterminowej.

Innowacje i nowe technologie mogą pomóc na przykład w obniżeniu kosztów nakładów dzięki rolnictwu precyzyjnemu. Obejmuje to ocenę potrzeb roślin poprzez badanie gleby i nadzór nad pasożytami i ogniskami chorób za pośrednictwem teledetekcji lub dronów. Agrochemikalia można zatem zastosować dokładnie i wyłącznie tam, gdzie występuje taka potrzeba, korzystając z maszyn kierowanych systemem GPS.

Europejski system wspomagania satelitarne (EGNOS)⁴ dostarcza rolnikom szczegółowe informacje satelitarne. Dzięki tej usłudze rolnicy dysponują obecnie



© Pexels

przystępną cenowo możliwością ukierunkowania prac polowych z dokładnością do jednego metra, co pomaga im zmaksyma-

lizować plony przy jednoczesnym ograniczeniu wpływu na środowisko⁵.

ŚWIADCZENIE USŁUG W ZAKRESIE OCHRONY ŚRODOWISKA NATURALNEGO

Bezpośrednie świadczenie usług w zakresie ochrony środowiska związanych z użytkami rolnymi i lasami stanowi nową możliwość dodawania wartości ekologicznej.

Sadzenie lasów i drzew na użytkach rolnych w dorzeczach i terasach zalewowych może pomóc w ograniczeniu ryzyka powodzi w miastach leżących w dolnym biegu rzek. Zakładanie śródpolnych pasów z roślinnością miododajną na gruntach ornych może pomóc w złagodzeniu spadku liczby pszczół i innych kluczowych owadów zapylających. Okazało się, że ponowne nawadnianie odwodnionych torfowisk na niektórych obszarach górskich prowadzi do podniesienia jakości dostaw wody do gospodarstw domowych.

Obecnie w UE usługi w zakresie ochrony środowiska takie jak wspomniane usługi są w dużym stopniu finansowane z funduszy publicznych, często przy wykorzystaniu środowiskowego wsparcia inwestycyjnego PROW lub umów rolno-środowiskowo-klimatycznych. W innych częściach świata tego rodzaju „płatności na rzecz usług w zakresie ochrony środowiska” są częściowo finansowane przez sektor handlowy, na przykład przez producentów wody. Niektóre przedsiębiorstwa w UE już przyjmują to podejście, np. Volvic i Evian we Francji oraz United Utilities w Wielkiej Brytanii.

4 www.gsa.europa.eu

5 https://www.egnos-portal.eu/sites/default/files/uploads/EGNOS_agriculture_brochure_0.pdf

POTENCJAŁ WSPÓŁCZESNEGO SYSTEMU ROLNO-LEŚNEGO

Włączanie roślinności drzewiastej do systemów uprawnych lub zwierzęcych może przynosić interesujące ekologiczne i gospodarcze korzyści.

Interesującym nowym zjawiskiem w Europie jest przystosowywanie do potrzeb XXI w. tradycyjnej praktyki celowego włączania drzew lub krzewów do systemów uprawnych lub zwierzęcych w celu osiągnięcia korzyści ekologicznych i gospodarczych.

System rolno-leśny zapewnia co do zasady dwa systemy produkcji na tym samym obszarze gruntów – teren uprawy drzew znajduje się powyżej lub wzdłuż pastwiska lub upraw polowych. W zależności od wybranego systemu mogą wystąpić korzyści polegające na zwiększeniu ogólnej wydajności z hektara, poprawie jakości gleby, a także korzyści w zakresie gospodarki wodnej, kontroli pasożytów i chorób oraz dzikiej przyrody.

Tego rodzaju praktyki wciąż występują w tradycyjnej formie w Hiszpanii i Portugalii, gdzie istnieją miliony hektarów *dehesa* i *montado* dobrze przystosowanych do lokalnych gleb i suchego klimatu. Powstają jednak obecnie w nowych formach.

Na zboczu wzgórze w Westouter we Flandrii hodowca bydła wprowadził trzyzłomowy system rolno-leśny na swoim pastwisku⁶. Rozpoczął od stworzenia szeregu rowów i odsadzek (poziomego uskoku lub wysuniętej przeszkody) wzdłuż warstwic. Rowy spowalniają spływ wody i składników odżywczych, podczas gdy drzewa owocowe o wysokich pniach zasadzone na odsadźce utrzymują glebę i działają jak pompy wody wolnej dla upraw warzyw i krzewów zasadzonych pomiędzy nimi.

We wstępnych wynikach projektu badawczego UE „AGFORWARD” zidentyfikowano ponad 10 mln ha systemów rolno-leśnych istniejących w Europie zarówno w ramach nowych, jak i tradycyjnych systemów⁷. Wielkość tego obszaru może wzrosnąć w wyniku wsparcia ze strony PROW na rzecz nowych systemów rolno-leśnych.

Tabela 1. Systemy rolno-leśne w Europie

| System | Państwo | Powierzchnia (ha) | |
|---|--|---|---------|
| Śródziemnomorski rolno-leśny system dębów | <i>Dehesa</i> w Hiszpanii | 3 606 151 | |
| | <i>Montado</i> w Portugalii | 1 059 000 | |
| | Tereny zalesione i tereny dębowe przeznaczone do wypasu oraz inne systemy rolno-leśne położone na użytkach rolnych w Grecji | 1 895 583 | |
| | Dąb pirenejski w Hiszpanii i Portugalii | 122 000 | |
| | Dębowe tereny zalesione przeznaczone do wypasu we Włoszech | 279 263 | |
| | Suma częściowa | 6 961 997 | |
| Inne leśne pastwiska i łąki | Modrzew europejski we Włoszech | 102 319 | |
| | <i>Lövängar</i> , <i>hagmarker</i> w Szwecji | 100 000 | |
| | Inne parki, tereny zalesione, pastwiska leśne, <i>Hudewald</i> , <i>Haka</i> i <i>metsälaidun</i> w Wielkiej Brytanii, Niemczech, Austrii, Szwajcarii, na Węgrzech i w Finlandii | 200 320 | |
| | Suma częściowa | 402 639 | |
| Hodowla reniferów | Finlandia, Szwecja, Norwegia | 41 400 000 | |
| Żywopłaty i rozproszone drzewa | Francja i części Wielkiej Brytanii i Belgii | 472 074 | |
| System rolno-leśny ... z drzewami owocowymi | Niemcy, Szwajcaria, Austria, Rumunia, Chorwacja, Czechy, Francja, Wielka Brytania, Dania, Włochy, Grecja, Polska, Portugalia | 1 226 867 | |
| | ... z oliwkami | Portugalia, Grecja, Francja, Włochy, Hiszpania | 538 865 |
| | ... z drzewami sosnowymi | Włochy, Portugalia | 535 842 |
| | ... z winoroślą | Włochy, Hiszpania, Portugalia | 275 635 |
| | ... z kasztanami jadalnymi | Portugalia, Francja, Włochy, Grecja, Węgry, Rumunia, Słowacja, Słowenia, Hiszpania i Szwajcaria | 111 083 |
| | ... z szarańczynami strąkowymi | Włochy, Portugalia, Hiszpania, Grecja | 92 200 |
| | Suma częściowa | 2 780 492 | |
| | Pasy ochronne | Węgry | 16 415 |
| Sadzenie pomiędzy rzędami drzew | Francja | 6 300 | |
| Drzewa wraz ze zwierzętami gospodarskimi | Holandia | 3 000 | |
| Ogółem | | 52 042 917 | |
| Ogółem (z wyjątkiem reniferów) | | 10 642 917 | |

Źródło: Preliminary stratification and quantification of agroforestry in Europe, Agforward.

ZARZĄDZANIE UŻYTKAMI ROLNYMI I LASAMI W ZAKRESIE ZMIANY KLIMATU

Sektory rolny i leśny mają do odegrania wyjątkową rolę w osiągnięciu celów UE związanych ze zmianą klimatu.

W wnioskach Komisji Europejskiej dotyczących przyszłego unijnego programu LULUCF (użytkowanie gruntów, zmiana użytkowania gruntów i leśnictwo) podkreśla się coraz istotniejszą rolę zarówno rolnictwa, jak i leśnictwa w osiągnięciu celów klimatycznych UE.

Wkład użytków rolnych w łagodzenie zmiany klimatu poprzez **zmniejszanie emisji gazów cieplarnianych** jest przedmiotem szeroko zakrojonych dyskusji, w szczególności w kontekście emisji metanu z systemów chowu przeżuwaczy i emisji podtlenku azotu z gleby i obornika.

Działania przeprowadzane w gospodarstwach w celu ograniczenia emisji mogą również poprawić wydajność ekonomiczną przez zmniejszenie kosztów nakładów, chociaż może to wymagać dokonania inwestycji początkowych (niektóre z nich mogą być wspierane za pośrednictwem PROW). Przykładowo korzystanie z uproszczonych technik uprawy, precyzyjne stosowanie nawozów oraz recykling odpadów uprawnych i zwierzęcych przez kompostowanie lub rozkład beztlenowy mogą przynieść obopólne korzyści dla gospodarstw i przyczynić się do łagodzenia zmiany klimatu.

Sektory rolny i leśny również mają do odegrania wyjątkową rolę w **zwiększaniu pochłaniania z atmosfery** poprzez sekwestrację dwutlenku węgla w glebie i w roślinności, jak również utrzymanie występowania znacznych zasobów dwutlenku węgla – przykładowo w torfowisku.

Podejścia takie, jak przekształcanie bogatych w torf warstw omych w użytki zielone w celu zahamowania uwalniania węgla (poprzez utlenianie) oraz poprawienie sekwestracji dwutlenku węgla, są interesujące, ale mogą być trudne do zrealizowania.

Nieco rzadziej wspomniany, ale dobrze rozumiany przez osoby, które go doświadczają, jest wpływ, jaki zmieniający się klimat już wywiera na europejskie gospodarstwa i lasy. Istnieje pilna potrzeba podjęcia działań w celu **przystosowania systemów produkcji**, aby były one odporne na obecne i przyszłe skutki zmiany klimatu.

Przystosowanie się gospodarstw rolnych do skutków zmiany klimatu będzie różne w różnych częściach Europy – na północy

wystąpią korzyści ekonomiczne związane z wydłużeniem się sezonu wegetacyjnego i możliwością uprawy większej liczby roślin w cieplejszym klimacie, natomiast w innych miejscach będzie to pociągało za sobą zwiększone ryzyko powodzi i szkód wywołanych przez burze. W obszarach położonych bardziej na południu priorytetem dla rolników – w szczególności dla tych uzależnionych od systemów nawadniania, np. rolników produkujących owoce i warzywa – będzie ochrona i ponowne wykorzystywanie wody.

Kwestie przystosowania się do zmiany klimatu mają szczególnie pilny charakter w przypadku lasów, gdzie cykl produkcyjny może trwać co najmniej 60 lat. Przewiduje się, że zmiany temperatury i opadów deszczu zwiększą ryzyko pożarów lasów, szkód wywołanych przez burze i rozpowszechniania się szkodników.

Jeżeli chodzi o leśnictwo, działania na rzecz łagodzenia skutków zmiany klimatu i przystosowania się do tej zmiany są jeszcze ściślej ze sobą związane, ponieważ łagodzący wpływ lasów polegający na sekwestracji dwutlenku węgla, zarówno przez drzewa, jak i przez glebę, jest uzależniony od długoterminowego przetrwania lasów. Szczególnie szkodliwy jest ogień, ponieważ powoduje uwalnianie dwutlenku węgla, a jednocześnie niszczy las.

Aby wzmocnić odporność europejskich lasów na zmianę klimatu, należy zapewnić większe zróżnicowanie gatunków drzew i rodzajów zarządzania w poszczególnych lasach – na przykład zmniejszyć obszary ścinki i zróżnicować drzewa pod względem wieku w tym samym drzewostanie. W celu

wsparcia takich zmian można zastosować środki gospodarki leśnej w ramach PROW.

W Szkocji zwiększenie produkcji drewna stwarza okazję do wykorzystania funduszy PROW w celu wsparcia nowoczesnego planowania gospodarki leśnej, aby stworzyć dobrze zorganizowane i różnorodne lasy, zapewniając większą różnorodność gatunkową poprzez ponowne sadzenie rodzimych drzew liściastych na znacznie większych obszarach.

Innym ważnym działaniem na rzecz przystosowania się jest zwiększenie różnorodności biologicznej poszczególnych rodzajów roślin uprawnych i drzew leśnych, co może sprzyjać rozwiązaniu problemu szkodników, chorób i zmiennych warunków pogodowych.

Wszystkie te działania stanowią ważny element zmiany na rzecz bardziej ekologicznego wkładu, który sektory działające w oparciu o ziemię wnoszą w gospodarkę obszarów wiejskich.





4. Projekty na rzecz gospodarki ekologicznej: aktualny stan wiedzy

© Pexels

W całej UE istnieje wiele praktycznych przykładów działań, które są zgodne z zasadami gospodarki ekologicznej na obszarach wiejskich. Grupa tematyczna ENRD ds. przejścia na gospodarkę ekologiczną zidentyfikowała ponad 40 takich projektów, których część otrzymuje wsparcie w ramach programów rozwoju obszarów wiejskich (PROW).

Eksperti w poszczególnych dziedzinach wchodzący w skład grupy przeanalizowali konkretne przykłady, aby określić wspólne doświadczenia w zakresie tego, jak wyglądają projekty na rzecz gospodarki ekologicznej i jakie kroki trzeba podjąć, aby zrealizować takie projekty. To z kolei ułatwiło określenie wyzwań, którym należy sprostać, oraz kluczowych elementów do udanego osiągnięcia celów.

Promowanie właściwych projektów może dotyczyć wzmacniania istniejącej dobrej praktyki lub wprowadzania bardziej fundamentalnych zmian w sposobie funkcjonowania gospodarki wiejskiej. Ważne jest, aby wprowadzając te zmiany, włączyć inne osoby w prowadzone działania i dać ludziom i przedsiębiorstwom wystarczająco dużo czasu na przystosowanie się. Programy PROW mogą zapewnić istotne wsparcie na rzecz takich procesów i działań.

JAK WYGLĄDAJĄ DOBRE PROJEKTY NA RZECZ GOSPODARKI EKOLOGICZNEJ?

JAKIE SĄ KLUCZOWE ETAPY OPRACOWYWANIA PROJEKTÓW NA RZECZ GOSPODARKI EKOLOGICZNEJ?

POKONYWANIE POWSZECHNYCH PRZESZKÓD

CZNNIKI DECYDUJĄCE O POWODZENIU INICJATYW NA RZECZ GOSPODARKI EKOLOGICZNEJ

JAKIE REZULTATY DAJĄ DOBRE PROJEKTY NA RZECZ GOSPODARKI EKOLOGICZNEJ?

Grupa tematyczna ENRD zidentyfikowała szereg kluczowych cech i właściwości dobrych produktów, które sprzyjają przejściu na gospodarkę ekologiczną.



Reakcja na zapotrzebowanie

Projekty są motywowane zapotrzebowaniem i stanowią reakcję na braki na rynku, problemy społeczne i szanse gospodarcze.



Ukierunkowanie na cele środowiskowe

Projekty posiadają wyraźne, namacalne i zrównoważone gospodarczo cele środowiskowe.



Pogodzenie ze sobą celów gospodarczych i społecznych

W projektach stosowane jest podejście systemowe, uwzględniające możliwe do osiągnięcia korzyści gospodarcze i społeczne.



Innowacyjność

W projektach uwzględnia się nowe produkty, nowe usługi, nowe technologie, nowe modele biznesowe lub inteligentne dostosowanie bądź też połączenie istniejących już elementów.



Zaangażowanie wielu podmiotów

W realizację projektów angażuje się i pobudza do działania najważniejsze osoby ze wszystkich istotnych obszarów – sektora publicznego, sektora prywatnego i społeczności – od produkcji do konsumpcji.



Dźwignia wsparcia publicznego i prywatnego

W projektach poszukuje się wielu różnorodnych źródeł finansowania i unika się uzależnienia od dotacji.



Ewolucja

Projekty rozwijają się, ewoluują i przystosowują się do zmieniającego się otoczenia oraz powodzeń i niepowodzeń w ich realizacji.



Umożliwienie wyciągnięcia wniosków na przyszłość

Cele środowiskowe, gospodarcze i społeczne są wyraźnie określone i monitorowane, co umożliwia wyciągnięcie wniosków na przyszłość na podstawie wyników.



Przekazywanie wyników

W projektach przewiduje się przekazywanie informacji na temat powodzeń i osiągnięć w ich realizacji jako zachętę dla innych.



Zmiana sposobu myślenia

Projekty wskazują, że cele gospodarcze, środowiskowe i społeczne nie muszą ze sobą kolidować.

JAKIE SĄ KLUCZOWE ETAPY OPRACOWYWANIA PROJEKTÓW NA RZECZ GOSPODARKI EKOLOGICZNEJ?

Grupa tematyczna ENRD określiła najważniejsze kroki, które należy podjąć w celu opracowania projektów na rzecz gospodarki ekologicznej od wstępnego pomysłu po rozpowszechnianie dobrych praktyk.

Etap pomysłu

1. Należy ocenić wszystkie szanse w danej dziedzinie lub obszarze. Jakie potrzeby środowiskowe nie zostały dotychczas zaspokojone? Czy z biegiem czasu możliwe jest ich przekształcenie w rentowną działalność? Jakie są przeszkody? Czy istnieją inspirujące przykłady ich eliminowania w innych obszarach?

2. Należy ustalić realne i określone w czasie cele danego ekologicznego projektu w trzech obszarach: i) środowisko, ii) gospodarka, iii) społeczeństwo. Należy wziąć pod uwagę fakt, że pokrycie kosztów może trwać dłużej, niż się wydaje – istnieją jednak inteligentne modele biznesowe i finansowe, które mogą przyspieszyć ten proces.

3. Należy uzyskać dobrej jakości informacje i porady od specjalistów, ale również od ludzi, którzy podjęli już podobne działania. Zdobyte informacje powinny zostać przekształcone w solidny biznesplan.

4. Należy nakreślić środowiskowe, gospodarcze i społeczne skutki projektu. Powinny istnieć solidne dowody potwierdzające korzyści wynikające z projektu, aby przyciągnąć finansowanie publiczne lub prywatne oraz zapewnić wsparcie ze strony potencjalnych partnerów, dostawców, dystrybutorów i klientów.

5. Należy przetestować pomysł, tworząc prototyp lub uruchamiając produkcję na bardzo małą skalę, aby zbadać założenia zarówno środowiskowe, jak i gospodarcze.

6. Należy ocenić różne źródła finansowania – sektor prywatny, sektor publiczny, społeczność – uwzględniając warunki i elastyczność cechujące każdą z tych grup.

7. Należy zbudować zaufanie zainteresowanych stron, bez względu na to, czy są to inwestorzy, dostawcy, organy publiczne, partnerzy czy klienci. Zaufanie buduje się przez osobisty kontakt i przestrzeganie zarówno pisemnych, jak i słownych umów.

8. Należy zaplanować wymagane kroki na całej długości łańcucha dostaw. Nie wszystko można zrealizować w jednym projekcie, ale należy sprawdzić rynek i dowiedzieć się, czy oferuje on dostęp do zasobów, logistyki i możliwości technicznych.

9. Należy promować projekt. Dobre przykłady mogą przyciągać i zwiększać wsparcie w niewiarygodnym tempie. Kluczowy jest kontakt osobisty, ale należy korzystać ze wszystkich dostępnych kanałów.

Pilotaż i produkcja na małą skalę

Przeгляд i rozszerzenie

10. Należy rozszerzać projekt. Istnieje wiele sposobów uzyskania dostępu do logistyki, technologii, funduszy i umiejętności, które są potrzebne do dotarcia do szerszej publiczności. Obejmują one różnorodne sposoby współpracy.

POKONYWANIE POWSZECHNYCH PRZESZKÓD

Grupa tematyczna ENRD określiła niektóre kluczowe wyzwania wynikające z realizacji udanych projektów na rzecz gospodarki ekologicznej oraz strategii mające na celu sprostanie tym wyzwaniom.

PEWNOŚĆ SIEBIE

- Podjęcie pierwszego kroku i utrzymanie tempa w nowym projekcie, a nawet obstawanie przy tradycyjnych praktykach lub podejściach jest czymś, co wymaga pewności siebie. Działanie w pojedynkę może być trudne, a ryzyko może wydawać się ogromne.

+ Dzielenie się tym ryzykiem z innymi poprzez **współpracę, wsparcie ze strony administracji** i zaangażowanie sponsorów pomogło w rozwiązaniu problemu pewności siebie w wielu napotkanych przez nas przykładach z zakresu gospodarki ekologicznej.

NOWE PODSTAWY

- Opracowywanie nowych pomysłów, procesów lub podejść może być niepewne. Czasami realizacja inicjatywy trwa dłużej, niż zakładano, i może zmieniać się w zależności od czynników sezonowych, rozwoju sytuacji politycznej lub priorytetów finansowania.

+ Zapewnienie **wystarczającego wsparcia administracyjnego, eksperckiego i finansowego** zarówno na początku realizacji, jak i w jej trakcie ma kluczowe znaczenie dla przeniesienia inicjatywy poza fazę tworzenia. Czasami chodzi jedynie o zapewnienie wystarczającego czasu do rozwoju inicjatywy.

CZAS

- Nowe inicjatywy na rzecz gospodarki ekologicznej często wymagają ustanowienia ram czasowych dłuższych niż siedmioletnie okresy programowania i ramy sprawozdawczości, które istnieją w ramach PROW.

+ Być może opracowanie nowego podejścia będzie wymagało **realizacji etapowej**, aby zachować zgodność z różnymi okresami sprawozdawczości i finansowania w ramach stosowanych instrumentów wsparcia.

FINANSOWANIE

- Uzyskanie wsparcia finansowego, aby opracować nowy pomysł lub utrzymać wymagające podejście, zawsze stanowi wyzwanie. Potrzeba zabezpieczenia współfinansowania, w szczególności w przypadku nowych i innowacyjnych podejść, może doprowadzić do nerwowości inwestorów i ich niechęci do podjęcia ryzyka. Początkowe koszty inwestycji mogą być duże, w szczególności jeżeli konieczna jest nowa infrastruktura. Jeżeli dostępne jest wsparcie finansowe, często jest ono związane z wieloma zasadami, które mogą wydawać się restrykcyjne lub niedostosowane do pomysłu.

+ Sposobem stosowanym w celu zbudowania bardziej elastycznego kapitału niż ten, który można uzyskać z banku lub bardziej tradycyjnego źródła, było uzyskanie **dotacji lub finansowania społecznościowego**. W miarę dostępności wykorzystywano – przynajmniej na etapach początkowych – **fundusze własne**, aby wykazać poprawność projektu i uzyskać zaufanie innych inwestorów. Oczywiście nie jest to możliwe lub pożądane w przypadku wszystkich osób – inne osoby z powodzeniem korzystały z **pożyczek na rozwój**, które są przeznaczone dla mniej pewnych projektów.

WSPARCIE

- Narzędzia, takie jak porady, informacje lub inwestycje przeznaczone do wsparcia rozwoju nowych inicjatyw lub utrzymania bieżących działań, mają prawie zawsze charakter ogólny lub mogą być ograniczone do konkretnych rodzajów działań lub sektorów. Zakres wsparcia zapewnianego przez dany instrument może być przeszkodą w rozwoju nowej inicjatywy, szczególnie jeżeli chodzi o inicjatywę międzysektorową lub jeżeli obejmuje ona innowacyjne działania.

+ Posiadanie bardziej **zróżnicowanego wachlarza finansowania**, narzędzi wspierania, porad i informacji może zapewnić elastyczność i możliwości uwzględnienia różnych aspektów nowych inicjatyw, które pojawiają się w trakcie ich realizacji.

CZYNNIKI DECYDUJĄCE O POWODZENIU INICJATYW NA RZECZ GOSPODARKI EKOLOGICZNEJ

Grupa tematyczna ENRD zidentyfikowała główne czynniki decydujące o powodzeniu, od których uzależniona jest jakość projektów wspierających przejście na ekologiczną gospodarkę wiejską.

Praktyczny rozwój ekologicznych gospodarstw wiejskich w równym stopniu zakłada istnienie dobrych praktyk, jak i opracowywanie nowych pomysłów i szans.

Udane projekty i inicjatywy często mają cechy wspólne, takie jak: współpraca między różnymi podmiotami; osoba z wizją, energią i entuzjazmem w zakresie ich realizacji oraz wyciąganie wniosków z innych przykładów poprzez dobrą komunikację i wymianę wiedzy.

Liderzy – najpowszechniejszym czynnikiem decydującym o powodzeniu każdej inicjatywy na rzecz gospodarki ekologicznej jest lider projektu. Bez względu na to, czy jest to jedna osoba, czy grupa ludzi, ich zaangażowanie i energia podtrzymują projekt, przekonują inne podmioty, że projekt jest rentowny i zasługuje na wsparcie, oraz prowadzą inicjatywę w kierunku udanej realizacji.

Synergie – łączenie celów środowiskowych, gospodarczych i społecznych jest trzonem gospodarki ekologicznej. Tworzenie synergii między tymi celami umożliwiło spójny rozwój wielu inicjatyw, równoważąc potrzebę tworzenia zysku i miejsc pracy z jednoczesnym poszanowaniem dla środowiska i wykorzystanych zasobów. Dzięki temu inicjatywy te mogły połączyć większą liczbę podmiotów oraz zyskać na trwałości i odporności w perspektywie długoterminowej.

Współpraca – odporność inicjatywy jest większa, gdy różne podmioty współpracują ze sobą, wszyscy posiadają wspólny interes w udanej realizacji projektu, a osoby z różnych obszarów, środowisk i sektorów wnoszą nowe i różnorodne pomysły i doświadczenia.

Wymiana informacji i komunikacja – wymiana doświadczeń, wiedzy i dobrych praktyk jest niezbędna nie tylko pomiędzy podmiotami uczestniczącymi w tej samej inicjatywie, ale także z osobami, które chcą opracować podobne podejście w innym obszarze lub rozwinąć zupełnie nowy pomysł. Komunikacja w trakcie realizacji projektu jest ważna, aby zapewnić jasność celów, wyjaśnienie sposobu podziału korzyści oraz zapewnić wsparcie i porady dla osób, które ich potrzebują. Istotne znaczenie ma również przekazywanie informacji na temat sukcesów w ramach projektu, a także na temat tego, co się nie udało i w jaki sposób pokonano przeszkody.

Wsparcie i porady – wsparcie i porady mogą mieć różne formy, a ich właściwa postać będzie zależeć od rozwijanej inicjatywy. Chociaż wsparcie finansowe jest często pierwszym aspektem brany pod uwagę podczas opracowywania nowej lub podtrzymywania istniejącej inicjatywy, pomoc techniczna i wsparcie operacyjne może być równie ważne, wypełniając braki w wiedzy lub ułatwiając interpretację zasad i przepisów. Czasami chodzi jedynie o wsparcie morale i świadomość, że są inne osoby posiadające wspólny interes i chęć do współpracy.

Eksperci – czasami nowe inicjatywy wymagają specjalistycznych umiejętności, takich jak zaprojektowanie nowego zakładu lub utworzenie sieci dostawców i producentów. Korzystanie z porad i doświadczenia ekspertów może odgrywać zasadniczą rolę, szczególnie na etapie projektu i rozwoju.

Istniejące zasoby i umiejętności – w wielu udanych projektach na rzecz gospodarki ekologicznej skupiono się na wykorzystaniu i rozbudowaniu dostępnych już

umiejętności i zasobów, rozwijając inicjatywę, w ramach których w zrównoważony sposób wykorzystuje się i promuje kapitał naturalny i ludzki. Dzięki jak najpełniejszemu wykorzystaniu istniejących silnych stron, umiejętności i możliwości inicjatywa może być bardziej odporna w perspektywie długoterminowej.

Przestrzeń i czas – wcielenie pomysłu w życie wymaga czasu, odnalezienia synergii, zbudowania współpracy oraz zapewnienia wsparcia i wiedzy eksperckiej. Ważne jest, aby mieć możliwość rozwoju pomysłu i czas na wypróbowanie różnych podejść, dostosowanie się i osiągnięcie postępów. Szczególnie ważne jest, aby posiadać elastyczność, która polega na zaprojektowaniu i zapewnieniu wsparcia finansowego, ponieważ wymaga to często sprawozdań z postępów przed przyjęciem bieżących zobowiązań.

Elastyczność – rozwój pomysłu nie zawsze jest procesem liniowym; czasami pomysły się zmieniają, a wnioski wyciągnięte na początkowych etapach mogą oznaczać zmiany w pierwotnym pomysłu. Nawet jeżeli pomysł nadal jest dobry, otoczenie polityczne, społeczne, techniczne i gospodarcze może zmienić cały jego kontekst. Ważne jest, aby adaptacja i stały rozwój przebiegały w elastyczny sposób (łączenie nowych priorytetów itd.).

Wnioski – wyciąganie wniosków na podstawie tych kluczowych czynników może ułatwić zapewnienie praktycznej realizacji udanych inicjatyw na rzecz ekologicznej gospodarki wiejskiej.



5. Współpraca – razem osiągniemy więcej

© Unia Europejska

Współpraca ma szczególny potencjał w zakresie wspierania przejścia na gospodarkę ekologiczną, ponieważ konieczne jest zrównoważenie wielu interesów i celów. Wszelkie potencjalne lub domniemane konflikty między różnymi obszarami działalności można przezwyciężyć, gromadząc razem zainteresowane strony w celu działania we wspólnej sprawie.

Skuteczne wdrażanie działania na rzecz współpracy może być zatem istotnym elementem przejścia obszarów wiejskich na bardziej ekologiczną i zrównoważoną gospodarkę, pomagając poszczególnym osobom w osiągnięciu lepszych rezultatów dzięki współpracy oraz wzmacniając poczucie wspólnoty i tożsamości przez wdrażanie tych działań.

Przydatne może być nawiązanie współpracy międzysektorowej, na przykład między naukowcami, prywatnymi przedsiębiorstwami i samorządami terytorialnymi, a także współpracy na poziomie krajobrazu polegającej na łączeniu interesów społecznych, gospodarczych i środowiskowych w korzystny dla wszystkich sposób. Klastry i centra ekologiczne na obszarach wiejskich mogą ułatwić prowadzenie takiej współpracy.

PODEJŚCIE OPARTE NA WSPÓŁPRACY

GOSPODAROWANIE GRUNTAMI NA POZIOMIE KRAJOBRAZU

KLASTRY I CENTRA EKOLOGICZNE

PODEJŚCIE OPARTE NA WSPÓŁPRACY

Współpraca może być ważną siłą napędową przejścia na bardziej ekologiczną gospodarkę obszarów wiejskich.

inicjatywy na rzecz ekologicznej gospodarki wiejskiej funkcjonują w różnych skalach. Niektóre są małe, prowadzone na przykład przez jednego producenta sprzedającego swoje produkty na rynku lokalnym, inne zaś mogą rozciągać się na różne krajobrazy, a nawet na różne państwa.

Współpraca jest szczególnie ważna w kontekście przejścia na gospodarkę ekologiczną, w przypadku którego promowane działania wymagają ustanowienia połączeń między różnymi sektorami i strumieniami zasobów lub jeżeli przedmiot działań ma charakter transgraniczny.

Gromadzenie zbiorowej wiedzy i zasobów różnych osób i różnych sektorów może przynieść rzeczywiste korzyści, takie jak możliwość rozwoju i dostępu do nowych rynków, sprzyjanie tworzeniu dobrych praktyk środowiskowych przez różnych użytkowników, a także wzmocnienie pozycji negocjacyjnej, która może umożliwić wiejskim społecznościom przejście odpowiedzialności za inicjatywy.

Istnieją różne formy współpracy, które wspierają bardziej ekologiczne i zrównoważone funkcjonowanie gospodarki wiejskiej, takie jak współpraca formalnych spółdzielni, praca mniej formalnych grup

osób na rzecz jednego celu, współpraca różnych sektorów lub specjalne klastry.

Osoby z tego samego sektora mogą nawiązać współpracę, aby zająć się konkretną kwestią, której nie mogła rozwiązać osoba działająca w pojedynkę, tak jak wtedy, gdy w celu poprawienia zabezpieczeń przeciwpowodziowych poprzez ulepszenie grobli między Otterstadt a Waldens w górnym biegu Renu wykorzystano wsparcie EFRROW w wysokości prawie 2 mln euro.

Również przedstawiciele różnych sektorów mogą nawiązać współpracę, jeżeli istnieje szansa na rozwój nowych łańcuchów dostaw i produkcji – w takich przypadkach produkt jednego producenta (np. chleb) jest wykorzystywany przez inny podmiot (np. prowadzący lokal gastronomiczny) w ramach jego przedsięwzięcia. Interesującym przykładem takiego podejścia jest integracja różnych przedsiębiorstw rolnych i strumieni zasobów w Palopouro w Finlandii (zob. ramka na s. 32).

Na nowo zwrócono uwagę na współpracę, wdrażając działanie M16 w ramach PROW 2014–2020¹ oraz koncentrując się szczególnie na tworzeniu klastrów i sieci, a także powołując grupy operacyjne w ramach sieci EIP-AGRI². Istnieją szczególne szanse na stworzenie podejść opartych na

współpracy między różnymi podmiotami z obszarów wiejskich oraz na połączenie ich z innymi działaniami w ramach PROW, na przykład połączenie działań rolno-środowiskowo-klimatycznych, aby zapewnić większą wartość dodaną.

Możliwości oferowane przez poddziałanie dotyczące współpracy zostały przeanalizowane na warsztatach ENRD w czerwcu 2016 r., przy uwzględnieniu różnych celów, wytycznych dotyczących działania i istniejących przykładów tego, w jaki sposób PROW zastosowano w praktyce³.



© OLCA.S

WSPÓŁPRACA W BADANIACH NAD OLIWĄ Z OLIWEK WE WŁOSZECH

Prywatna tłocznia wytwarzająca oliwę z oliwek wykorzystwała wsparcie w ramach PROW, aby opracować oparty na współpracy projekt badawczy „IVO” w celu przetestowania prototypu bardziej ekologicznych filtrów do produkcji oliwy z oliwek. W ramach projektu współpracę nawiązały: Uniwersytet Florencki, regionalna izba handlowa w Toskanii, przedsiębiorstwa produkujące maszyny itd.

W tłoczni zainstalowano nowy system filtrowania i testowano go przez dwa lata. Wszyscy członkowie partnerstwa byli zaangażowani w testowanie nowego prototypu względem konwencjonalnych systemów filtrowania czterech różnych rodzajów oliwy z oliwek.

Testy wykazały, że żywotność nowych filtrów stalowych jest dwa razy dłuższa niż żywotność filtrów konwencjonalnych, przy jednoczesnym zmniejszeniu kosztów i wpływu na środowisko. Filtry te zmniejszyły również ilość oliwy z oliwek traconej podczas procesu filtrowania. Ponadto analiza próbek

oliwy wykazała, że dłużej utrzymały one standardy jakości, unikając utleniania. Każdy z tych aspektów może wesprzeć przejście na gospodarkę ekologiczną poprzez ograniczenie odpadów i zwiększenie zysków.

Projekt był częścią szerszego doświadczenia polegającego na współpracy wśród partnerów. Doszli oni do wniosku, że opieranie się na wspólnych interesach i utrwalonych powiązaniach stanowi kluczowy czynnik skutecznej współpracy.

www.olioolcastoscana.it

- **Całkowity budżet: 167 000 EUR**
- **EFRROW: 66 000 EUR**
- **Dofinansowanie krajowe/regionalne: 85 000 EUR**
- **Dofinansowanie prywatne: 16 000 EUR**

1 Zgodnie z art. 35 rozporządzenia (UE) nr 1305/2013 w sprawie wsparcia rozwoju obszarów wiejskich przez EFRROW.

2 www.eip-agri.eu

3 http://enrd.ec.europa.eu/news-events/events/enrd-workshop-measure-16-cooperation_en

GOSPODAROWANIE GRUNTAMI NA POZIOMIE KRAJOBRAZU

Większą skuteczność można osiągnąć przez gospodarowanie gruntami na skalę krajobrazu, aby stawić czoła wyzwaniom mającym z natury charakter transgraniczny.

Cechą charakterystyczną obszarów wiejskich jest ich krajobraz, niezależnie od tego, czy są to górujące szczyty Alp, wielkie równiny węgierskie, czy leśno-pasterskie krajobrazy *montado* i *dehesa*, które charakteryzują południową Portugalię i Hiszpanię. Może to stanowić ważny fundament ekologicznych gospodarek wiejskich, stymulując sprzedaż lokalnych i regionalnych plonów, jak również działalność turystyczną.

Kwestie takie, jak łagodzenie zmiany klimatu oraz przystosowanie się do zmiany klimatu, powódzie, dzika przyroda i zanieczyszczenia wymagają podjęcia działań przez szereg osób, w różnych skalach przestrzennych. Współpraca nie jest warunkiem wstępnym skutecznego zarządzania w przypadku wszystkich osób. Może ona jednak znacznie zwiększyć szanse na osiągnięcie sukcesu.

Najłatwiej uzmystowić sobie to wyzwanie, wyobrażając sobie rzekę, która rozpoczyna bieg wysoko na wzgórzu, w górnej części zlewni, następnie przepływa przez las na zboczach wzgórza, po czym jej koryto rozszerza się na płaskich nizinach rolniczych. Osoby posiadające grunty wzdłuż brzegów rzeki i gospodarujące tego rodzaju gruntami mogą mieć wpływ na inne podmioty w górnej części rzeki (gdzie ochrona przeciwpowodziowa może doprowadzić do cofania się wody) albo w jej dolnej części (gdzie mogą się rozprzestrzeniać zanieczyszczenia). Współpraca na obszarze szerszego dorzecza może doprowadzić do bardziej spójnych i ukierunkowanych reakcji mających na celu ochronę jakości i dostępności wody.

Ta sama zasada gospodarowania transgranicznego ma równe zastosowanie do wszystkich rodzajów siedlisk i typów gospodarowania gatunkami, w przypadku których skala jest kluczowym czynnikiem. Wysoce ruchliwe gatunki, które występują lub migrują na dużych obszarach, np. ptaki, wymagają gospodarowania w różnych punktach krajobrazu, takich jak obszary lęgowe i obszary gniazdowania, które mogą podlegać zakresowi odpowiedzialności różnych osób gospodarujących gruntami (zob. ramka poniżej).

Nawet gatunki występujące na mniej rozległych obszarach mogą odnieść korzyści dzięki wspólnemu podejściu dzięki wprowadzeniu elementów krajobrazu, takich jak żywopłoty, mających na celu poprawienie połączeń w ramach krajobrazów i umożliwienie gatunkom dziko żyjącym przemieszczania się. Wspólna reakcja może być korzystna również dla procesu utrzymywania obszarów produktywnych.

Ochrona charakterystycznych krajobrazów wiejskich może również stwarzać możliwości rynkowe w gospodarce ekologicznej, w ramach której wykorzystuje się je w celu promowania zrównoważonych działań gospodarczych, takich jak ekoturystyka lub zapewnienia wartości dodanej produktów (zob. również art. 3). Wspólne podejścia mogą w tym przypadku doprowadzić do zapewnienia wartości dodanej, na przykład przez utworzenie sieci osób lub przedsię-

biorstw – takich jak restauracje, obiekty noclegowe, organizatorzy turystyki i przewodnicy – w celu promowania krajobrazu i korzystania z niego poprzez oferowane przez niego produkty i usługi.

W Belgii tego rodzaju skoordynowane działania promocyjne opracowano za pośrednictwem stron internetowych promujących krajobrazu w Belgii i wokół Belgii, w tym lasy w miejscowościach Chimay, Ardenne, Anlier, Saint-Hubert i Semois et de la Houille (zob. ramka na s. 30).



© Natural England / Julian Dowse

STREFA PRZYJAZNA PTAKOM KRAJOBRAZU ROLNICZEGO W THORNEY (THORNEY FARMLAND BIRD FRIENDLY ZONE), WIELKA BRYTANIA

TFBFZ stworzono w ramach RSPB Fens Futurescape, znacznie szerszej inicjatywy, której celem jest zwiększenie populacji ptaków krajobrazu rolniczego w krajobrazie The Fens we wschodniej Anglii. Projekt ten zjednoczył grupę 17 rolników w celu wdrożenia optymalnego zestawu wariantów rolnościrodowiskowych na rzecz ptaków krajobrazu rolniczego na sąsiadującym obszarze głównie ornich użytków rolnych w Cambridgeshire. Inicjatywą tą, dzięki której odnotowano znaczny wzrost liczby ptaków, objętych jest ponad 7 tys. ha użytków rolnych.

W okresie programowania 2007–2013 za pośrednictwem działania rolnościrodowiskowego zapewniono około 200 tys. euro wsparcia w ramach PROW. Obejmowało ono porozumienie 17 zaangażowanych rolników.



EKOTURYSTYKA NA TERENIE ZALESIONYM W CHIMAY, BELGIA

Dzięki tej inicjatywie wiele lokalnych podmiotów wzięło udział we wspólnych staraniach w ramach wspólnej wizji pobudzenia lokalnej gospodarki i dalszego ułatwiania tworzenia nowych atrakcji dla gości w oparciu o naturalne walory obszaru. W inicjatywę zaangażowały się dwa lokalne biura turystyczne, park krajobrazowy, gminy, właściciele lokalnych klubów i restauracji.

Na podstawie początkowej oceny lokalnych możliwości i lokalnego potencjału w ramach projektu sfinansowano opracowanie narzędzi i usług, w tym:

- aplikacje mobilnych, które umożliwiają użytkownikom pobranie ponad stu wycieczek, które można wyszukiwać za pośrednictwem określonych kryteriów, z wyszczególnieniem informacji dotyczących krajobrazu i atrakcji dziedzictwa obszaru;
- program imprez obejmujący weekendową turystykę przyrodniczą, wstęp do geocachingu, tematyczne

odkrywcze piesze wycieczki, festiwal w parku w Viroin-Hermeton, warsztaty przyrodnicze dla dzieci i dorosłych, konkursy i wystawę fotografii;

- narzędzia mające na celu promowanie istniejących atrakcji i istniejącej infrastruktury, takich jak 178 km wyznaczonych szlaków i dziewięć terenów biwakowania wśród dzikiej przyrody.

www.foretdupaysdechimay.be

- **Czas trwania projektu: 2007–2013**
- **Budżet całkowity: 485 000 EUR**
- **EFROW: 194 000 EUR**
- **Dofinansowanie krajowe/regionalne: 194 000 EUR**
- **Dofinansowanie prywatne: 97 000 EUR**

KLASTRY I CENTRA EKOLOGICZNE

W UE niektóre niezwykle interesujące podejścia oparte na współpracy polegają na tym, że różne podmioty i różne sektory podejmują współpracę w celu stworzenia nowych łańcuchów dostaw i modeli biznesowych.

Klaster ekologiczny i centra ekologiczne mogą stanowić użyteczne, praktyczne sposoby ułatwiania współpracy wśród zainteresowanych środowisk wiejskich na rzecz wsparcia działań w zakresie gospodarki ekologicznej.

Chociaż różnica między „klastrem” a „centrum” czasami jest nieostra, centrum często jest fizycznym ośrodkiem zapewniającym koordynację lub ułatwianie współpracy lub kontaktów. Klaster stanowi natomiast geograficzne skupisko wzajemnie powiązanych organizacji, przedsiębiorstw lub innych podmiotów.

Centra ekologiczne

Centra przyjmują często formę jednostek lub przestrzeni przemysłowych, dzięki którym różni przetwórcy i producenci mogą wspólnie pracować w celu eksploatacji nowych i uzupełniających się strumieni zasobów. W działalność centrów może być również zaangażowany szereg różnych podmiotów, w tym uniwersytety i instytuty badawcze, organizacje biznesowe, producenci i inni lokalni przedsiębiorcy.

W przypadku małych podmiotów lub przedsiębiorstw centra ekologiczne mogą stanowić istotny sposób zmniejszenia kosztów lub umożliwienia im rozwoju no-

wych rynków i inicjatyw poprzez dostęp do szczególnych obiektów.

Przykłady centrów ekologicznych obejmują:

- **centra innowacji**, takie jak centrum w Finlandii, gdzie TEKES (finansowany ze środków publicznych podmiot finansujący badania, rozwój technologiczny i innowacje) co roku wspiera ok. 1,5 tys. biznesowych projektów w zakresie badań i rozwoju oraz 600 projektów w zakresie badań publicznych ze szczególnym uwzględnieniem niskiego zużycia energii i zrównoważonego użytkowania zasobów naturalnych;

- **budynki wielofunkcyjne** przeznaczone do prowadzenia działalności społecznej, takie jak wielofunkcyjne centrum Tollebeek w Holandii, które zapewnia wspólną przestrzeń dla usług medycznych, sportowych i społecznych. Centrum to działa również jako miejsce spotkań, które umożliwia lokalnym mieszkańcom rozmowę, relaks i dobrą zabawę.

Klastry ekologiczne

Klastry ekologiczne mogą stanowić istotny element działań podejmowanych w celu pomocy gminom wiejskim w zyskaniu bardziej zrównoważonego charakteru. Tego rodzaju forma współpracy pomaga wzmocniać powiązania między różnymi podmiotami i promować zrównoważone działania, które mogą przynosić korzyści

ekologicznym gospodarkom wiejskim, oraz wykorzystywać lokalne zasoby i umiejętności.

Klastry odegrały szczególnie istotną rolę w rozwoju inicjatyw biogospodarczych (klastrów biogospodarczych), w ramach których testowano nowe i nowatorskie sposoby wykorzystywania surowców i odpadów.

Bliskość stanowi ważny aspekt klastrów wiejskich, ale różne podmioty nie muszą się znajdować obok siebie, aby współpracować w zakresie zrównoważonych projektów wiejskich. Przykładowo ponowny przerób odpadów rolniczych, takich jak obornik i gnojowica, można przeprowadzać na dużych odległościach, tak jak w obiekcie Biogas Brålanda w Szwecji (zob. ramka poniżej).

Tego rodzaju współpraca pomaga w generowaniu wartości dodanej z zasobów,

które w przeciwnym wypadku nie zostałyby wykorzystane, oraz w gospodarowaniu odpadami i w zmniejszaniu ich liczby w środowisku wiejskim.

Postrzegane jako całość klastry ekologiczne mogą łączyć różne aspekty wiejskiej gospodarki – produkcję, wytwarzanie i przetwarzanie, marketing i promowanie oraz gromadzenie i ponowny przerób odpadów. W tym przypadku podmioty wiejskie współpracują w ramach zintegrowanych łańcuchów dostaw i sprzedaży, a tym samym zyskują lepszy dostęp do nowych lub wybranych rynków oraz promują bardziej zintegrowane, obiegowe podejście do rozwoju ekologicznych gospodarek wiejskich w praktyce.

Przykładem klastra ekologicznego jest klastrowanie małych gmin wiejskich The Arctic w Laponii – przewiduje on utworzenie lokalnej sieci działań w zakresie energii, żywności i działalności gospodarczej, której właścicielami są mieszkańcy, lokalne gospodarstwa i przedsiębiorstwa.



© Biogas Brålanda



BIOGAS BRÅLANDA, VÄSTRA GÖTALAND, SZWECJA

Brålanda była pierwszym obszarem w Szwecji produkującym biogaz w kilku lokalnych obiektach, które są połączone, tworząc wspólną sieć. Łączy ona w sobie zarówno elastyczność małej skali, jak i skuteczność dużej skali.

Każdy obiekt gospodarski jest własnością jednego lub większej liczby gospodarstw, które obsługują ten obiekt. Z obiektów tych znaczne ilości gazu nieoczyszczonego są transportowane rurociągami do zakładu wzbogacania, a następnie do stacji napełniania zbiorników w Brålanda. Gaz przeznaczony do pojazdów jest tu następnie wprowadzany do większych zbiorników w celu dystrybucji w różnych częściach kraju.

Właścicielem sieci są gminy Mellerud i Vänersborg oraz przedsiębiorstwo Biogas Brålanda AB odpowiedzialne

za wzbogacanie i dystrybucję. Współwłaścicielami Biogas Brålanda AB są przedsiębiorstwo energetyczne z pobliskiego miasta i stowarzyszenie Biogas Dalsland Economic Association (spółdzielnia rolnicza posiadająca 18 członków).

Sukces produkcji biogazu i gospodarowania odpadami był możliwy głównie dzięki dobrej i bliskiej współpracy między rolnikami a innymi zainteresowanymi stronami, którym zależy na poprawie jakości środowiska z wykorzystaniem podejścia biznesowego. Wsparcie inwestycyjne w ramach PROW było kluczowe dla tego projektu, który przyczynił się do produkcji tańszej energii, zmniejszenia emisji gazów cieplarnianych oraz zapewnienia rolnikom wartości dodanej z obornika odpadowego.

www.biogasbralanda.se



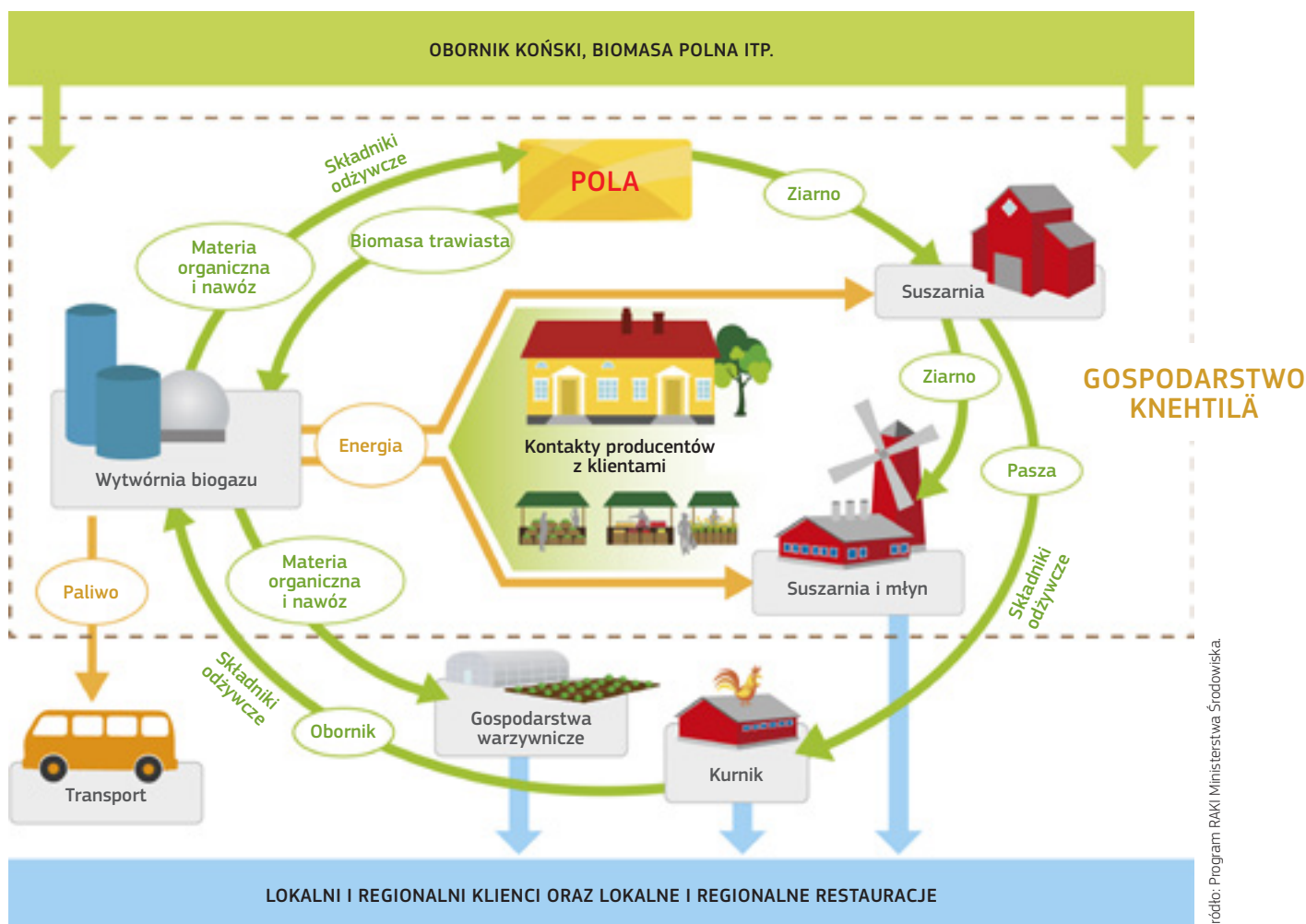
PALOPURO AGROECOLOGICAL SYMBIOSIS, FINLANDIA

Celem tego projektu jest stworzenie systemu rolnego opartego na wzajemnie korzystnych stosunkach z wykorzystaniem idei symbiozy ekologicznej. Uczestnicząca w projekcie grupa gospodarstw i producentów żywności w małej wiejskiej miejscowości Hyvinkää podejmuje wspólny wysiłek w celu znalezienia synergii promujących ekologiczną i gospodarczą wydajność w ramach zamykania obiegu biomasy.

Koncepcja tej inicjatywy polega na:

- stworzeniu systemu produkcji żywności niezależnej pod względem energii i składników odżywczych, który ma charakter lokalny i jest przejrzysty dla wspólnoty konsumentów produktów;
- zwiększeniu rentowności gospodarczej przez włączenie różnych, ale powiązanych działań, do systemu produkcji i przetwarzania;
- zwiększeniu niezależności energetycznej przez zmniejszenie emisji gazów cieplarnianych na jednostkę produktu;
- wzmocnieniu lokalnej społeczności i ponownym połączeniu konsumentów ze źródłem ich żywności.

<http://blogs.helsinki.fi/palopuronsymbioosi/>





6. Wykorzystywanie PROW w celu lepszego wspierania przejścia na gospodarkę ekologiczną

© Tim Hudson

Terminu „gospodarka ekologiczna” nie stosuje się wyraźnie jako priorytetu polityki rozwoju obszarów wiejskich UE. Oznacza to, że nie jest możliwe zidentyfikowanie pojedynczego przydziału budżetowego lub pojedynczej strategii, które podsumowywałyby wysiłki instytucji zarządzających na rzecz wykorzystywania programów rozwoju obszarów wiejskich (PROW).

Aby poprawić zrozumienie sposobu, w jaki instytucje zarządzające mogą w praktyce wykorzystywać PROW w celu wsparcia przejścia na gospodarkę ekologiczną, dedykowana grupa tematyczna ENRD zdecydowała się dokonać wyboru niektórych interesujących PROW, żeby zbadać je bardziej szczegółowo.

W analizie podkreślono, że w wielu przypadkach możliwe jest tylko przyjęcie podejścia do gospodarki ekologicznej opartego na ogólnym obrazie szeregu strategicznych decyzji dotyczących sposobu opracowania PROW. Czasami – przykładowo w Walii (UK) i w regionie Emilia-Romania (IT) – możliwe jest odniesienie się do szerszych strategii na rzecz gospodarki ekologicznej, które już wdrożono poza ramami polityki rozwoju obszarów wiejskich.

PRIORYTETY ROZWOJU OBSZARÓW WIEJSKICH A GOSPODARKA EKOLOGICZNA

RÓŻNE PODEJŚCIA DO PROGRAMOWANIA DZIAŁAŃ NA RZECZ GOSPODARKI EKOLOGICZNEJ

PROW I BUDOWANIE ZDOLNOŚCI

PROW I WSPIERANIE EKOLOGICZNYCH PRZEDSIĘBIORSTW

PROW I PODEJŚCIA ORGANIZOWANE NA SZCZEBLU LOKALNYM

WNIOSKI

PRIORYTETY ROZWOJU OBSZARÓW WIEJSKICH A GOSPODARKA EKOLOGICZNA

„Gospodarka ekologiczna” jest szczególnym pojęciem, które nie figuruje jako cel polityki rozwoju obszarów wiejskich UE. Dlatego też trudniej jest określić sposób, w jaki programy rozwoju obszarów wiejskich w praktyce wspierają przejście na gospodarkę ekologiczną.

Programowanie rozwoju obszarów wiejskich jest podzielone na priorytety i cele szczegółowe określone w rozporządzeniu w sprawie Europejskiego Funduszu Rolnego na rzecz Rozwoju Obszarów Wiejskich (EFRROW)¹.

Terminu „gospodarka ekologiczna” nie stosuje się wyraźnie w tym rozporządzeniu, a zatem nie jest możliwe zidentyfikowanie pojedynczego przydziału budżetowego lub przydziału działań, które uwzględniono w ramach programów, aby wesprzeć tego rodzaju przejście.

Nie powstrzymało to jednak instytucji zarządzających przed korzystaniem z PROW, aby wesprzeć kreatywne i ukierunkowane na przyszłość podejścia mające na celu urzeczywistnienie przejścia na gospodarkę ekologiczną z wykorzystaniem szeregu różnych działań.

Trudność polega na tym, że określenie pełnego zakresu tych podejść oznacza przy-

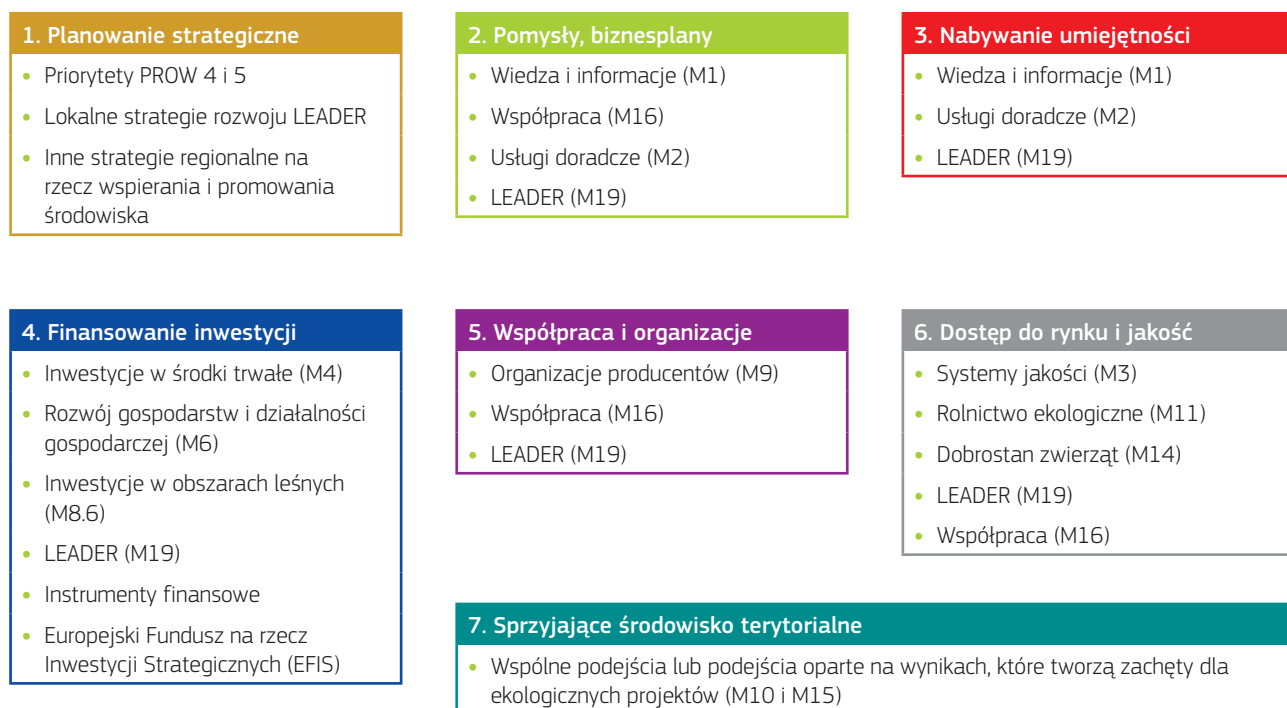
jęcie się sposobowi, w jaki objęto programowaniem pełen zakres tych działań, oraz sposobowi, w jaki uwzględniono je w spójnych podejściach. Jak pokazano na diagramie 6, działania te obejmują wszystkie obszary – od finansowania inwestycji po nabywanie umiejętności oraz od wspierania dostępu do rynku po umożliwienie współpracy.

Następująca analiza opiera się przede wszystkim na studiach przypadku dotyczących pięciu programów rozwoju obszarów wiejskich prowadzonych przez grupę tematyczną ENRD w zakresie „przejścia na gospodarkę ekologiczną”²: Emilia-Romania (Włochy), Finlandia, Irlandia; Dolna Saksonia i Brema (Niemcy) oraz Walia (Wielka Brytania). Do innych szczególnych aspektów PROW podkreślonych przez członków grupy również odniesiono się w stosownych przypadkach.

Podejście oparte na badaniu próby interesujących przykładów PROW uznano za

korzystniejsze niż wyciąganie zbyt wielu wniosków z ogólnych przydziałów budżetowych w ramach priorytetów i celów szczegółowych na poziomie UE-28. Celem podanych przykładów jest wykazanie możliwości zapewnionych przez PROW, a nie tylko zakresu, w jakim spójnie się z nich korzysta w całej Europie.

Diagram 6. W jaki sposób PROW wspierają przejście na gospodarkę ekologiczną?



PRIORYTETY ŚRODOWISKOWE A GOSPODARKA EKOLOGICZNA

Niektóre priorytety okazują się szczególnie istotne w odniesieniu do przejścia na gospodarkę ekologiczną, w szczególności dwa następujące priorytety środowiskowe:

- **priorytet 4 (P4)** – odtwarzanie, ochrona i wzmocnienie ekosystemów powiązanych z rolnictwem i leśnictwem;
- **priorytet 5 (P5)** – wspieranie efektywnego gospodarowania zasobami i przechodzenia na gospodarkę niskoemisyjną i odporną na zmianę klimatu w sektorach rolnym, spożywczym i leśnym.

Wspólnie stanowią one ponad połowę całkowitej kwoty wydatków publicznych zainwestowanej w PROW w wysokości ± 160 mld euro.

Nie jest jednak możliwe wyciągnięcie zbyt wielu wniosków z tego przydziału budżetowego. Jak stwierdzili członkowie grupy tematycznej ENRD, jest to spowodowane po pierwsze brakiem możliwości porównania wydatków w ramach priorytetów środowiskowych z wydatkami w ramach „gospodarki ekologicznej”, a po drugie tym, że „gospodarka ekologiczna” obejmuje swoim zakresem znacznie więcej niż tylko środowisko.

Diagram 7. Odsetek całkowitego finansowania publicznego z podziałem na priorytety – UE-28

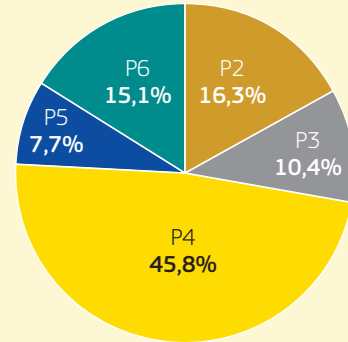
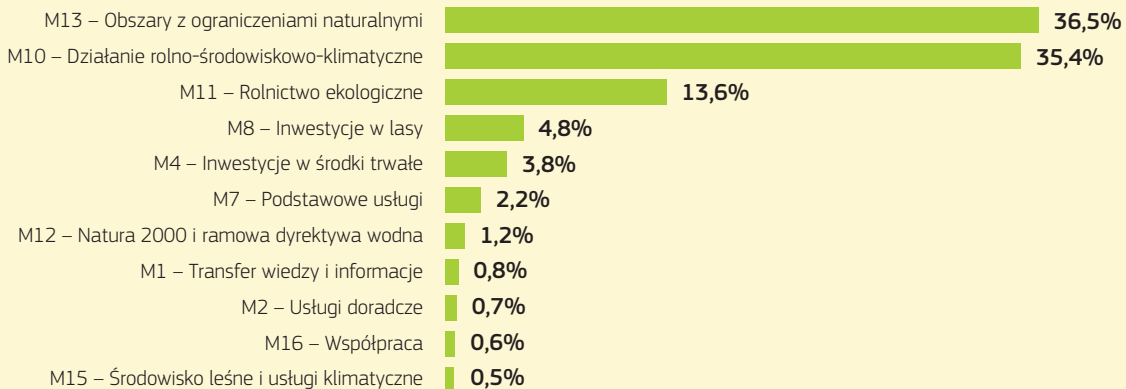


Diagram 8. Programowanie w ramach priorytetu 4 z podziałem na działania (M)



Analiza programowania w ramach **priorytetu 4** wykazuje, że aż 70% wydatków wykorzystuje się na dwa główne działania związane z użytkowaniem gruntów – M10 „działanie rolno-środowiskowo-klimatyczne” oraz M13 – „obszary z ograniczeniami naturalnymi”. Członkowie grupy tematycznej podkreślili, że niektóre cechy procesu opracowywania i wdrażania tych działań silnie wpływają na wyniki środowiskowe, które można osiągnąć.

Przykładowo organizacje środowiskowe były krytycznie nastawione wobec działania rolno-środowiskowo-klimatycznego³, którego udział w budżecie objętym programowaniem w ramach priorytetu 4 wynosi 36,5%. Argumentują one, że działanie to często stanowi po prostu rekompensatę dla rolników za naturalne utrudnienia, bez nakładania żadnych norm środowiskowych⁴.

Diagram 9. Programowanie w ramach priorytetu 5 w podziale na cele szczegółowe



Tymczasem ogólny budżet przydzielony na realizację **priorytetu 5**, który odnosi się do wielu kwestii leżących u podstaw gospodarki ekologicznej w kontekście zasobooszczędności i zmiany klimatu, wydaje się stosunkowo niski. Oznaczałoby to jednak zlekceważenie wielu ważnych wtórnych skutków działań, które zostały zaprogramowane w ramach innych priorytetów gospodarczych lub społecznych, w odniesieniu do celów priorytetu 5.

³ Działanie 13 – Płatności dla obszarów z ograniczeniami naturalnymi lub innymi szczególnymi ograniczeniami.

⁴ EEB i noty informacyjne Birdlife. The truth behind the New CAP, www.birdlife.org/europe-and-central-asia/policy/event-hidden-truth-resources.

RÓŻNE PODEJŚCIA DO PROGRAMOWANIA DZIAŁAŃ NA RZECZ GOSPODARKI EKOLOGICZNEJ

Programy PROW mogą zapewniać lub uwzględniać spójny zestaw środków strategicznego wsparcia na rzecz przejścia na gospodarkę ekologiczną.

Programowanie przejścia na bardziej ekologiczną gospodarkę wiejską może być częścią szerszej strategii rządu na rzecz gospodarki w ogóle, tak jak ma to miejsce w Finlandii i Walii. Oba te kraje opierają swój ekologiczny wzrost gospodarczy na szerszych strategiach zrównoważonego rozwoju, które stanowią kontekst ich PROW. Nie zmienia to faktu, że wiele funduszy inwestowanych w realizację tych celów będzie pochodzić z innych źródeł finansowania.

W kwietniu 2016 r. w Finlandii Narodowa Komisja ds. Zrównoważonego Rozwoju opublikowała dokument zapewniający strategiczne ramy „Finlandia, jaką chcemy do 2050 r. – zobowiązanie społeczeństwa do zrównoważonego rozwoju”⁵, w którym zidentyfikowano osiem celów na rzecz zrównoważonego rozwoju:

- równe szanse na osiągnięcie dobrostanu,
- aktywne uczestniczenie w życiu społecznym przez wszystkie osoby,
- praca w zrównoważony sposób,
- zrównoważone społeczeństwo i społeczności lokalne,
- społeczeństwo neutralne pod względem emisji dwutlenku węgla,

- zasobooszczędna gospodarka,
- życie w poszanowaniu pojemności środowiska przyrodniczego,
- proces decyzyjny prowadzony z poszanowaniem przyrody.



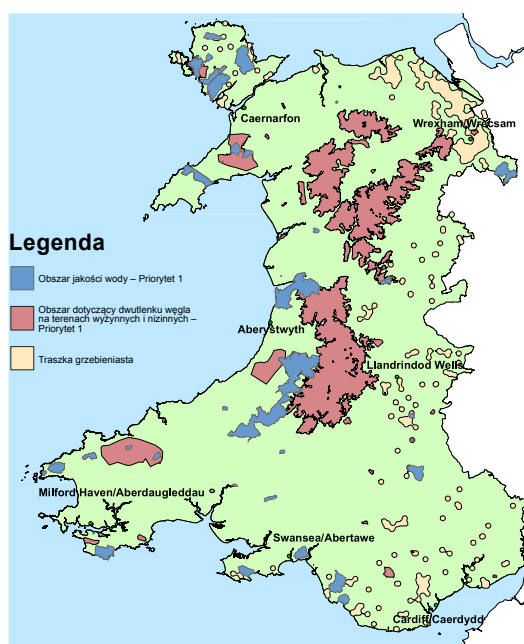
KOMPLEKSOWY PROGRAM ŚRODOWISKOWY W RAMACH WALIJSKIEGO PROW 2014–2020

PROW 2014–2020 dla Walii (Wielka Brytania) skupia się na usługach ekosystemowych świadczonych w ramach rolnictwa i leśnictwa – w szczególności w zakresie wody i dwutlenku węgla – zwiększaniu rentowności i konkurencyjności gospodarstw rolnych oraz promowaniu innowacyjnych technologii rolniczych i zrównoważonej gospodarki leśnej.

Celem PROW jest zwiększenie wydajności rolnictwa i leśnictwa, promowanie ekologicznego wzrostu gospodarczego i tworzenie nowych miejsc pracy. Inne priorytety dotyczą turystyki, energii ze źródeł odnawialnych i ulepszenia technologii informacyjno-komunikacyjnych oraz zapewnienia dostępu do sieci szerokopasmowych dla około pół miliona ludzi na obszarach wiejskich.

Dużą część tego wsparcia zapewnia się za pośrednictwem kompleksowego programu środowiskowego Glastir, który zaprojektowano, aby w sposób opłacalny uzyskać mierzalne wyniki zarówno na szczeblu gospodarstw rolnych, jak i na szczeblu krajobrazu poprzez wiele uzupełniających programów⁷. Obejmują one:

- program **Glastir Advanced**, który jest programem rolno-środowiskowo-klimatycznym wysokiego szczebla, w ramach którego istnieje ponad 90 różnych wariantów zarządzania starannie ukierunkowanych na zarządzanie glebą (w szczególności pod względem dwutlenku węgla), zwalczanie rozprzestrzeniania się zanieczyszczenia wody oraz poprawę stanu ochrony środowisk półprzyrodniczych i korzystających z nich gatunków⁸. Rolnicy i leśnicy mogą korzystać z internetowej interaktywnej mapy swego hrabstwa, aby zidentyfikować docelowe obszary różnych priorytetów środowiskowych położone na ich gruntach (zob. mapa);
- program **Glastir Organics**, który wspiera zarówno przechodzenie na rolnictwo ekologiczne, jak i jego utrzymanie;
- program **Glastir Commons**, finansujący poprawę zarządzania dużymi obszarami gruntów publicznych, które mają istotne znaczenie dla wypasu owiec, są powszechnie wykorzystywane przez piechurów i uczestników wspinaczek, stanowią dom dla wielu siedlisk i gatunków chronionych przez UE oraz zapewniają także naturalny magazyn dwutlenku węgla i wody;
- program **Glastir Woodland**, który zapewnia szeroki wachlarz wsparcia na rzecz tworzenia nowych terenów zalesionych i zarządzania istniejącymi terenami zalesionymi lub ich odbudowy;
- program **Glastir Efficiency Grants**, który wspiera inwestycje gospodarstw rolnych w skuteczniejsze zarządzanie energią, wodą i odpadami (obornikiem);
- program **Glastir Small Grants Scheme**, który stanowi uzupełnienie rocznych płatności na rzecz zarządzania gruntami poprzez finansowanie małych inwestycji środowiskowych w gospodarstwach rolnych.



Źródło: Rząd Walii.

5 http://kestavakehitys.fi/documents/2167391/2186383/FINAL+Kestävän+kehityksen+yhteiskuntasitoumus+20+4+2016_eng-GBs_Final+-+kielenhuolto_EN_rev+%282%29.pdf/e057e638-507e-464c-a3dd-d3f0826f8950

6 www.sd-network.eu/?k=country%20profiles&s=single%20country%20profile&country=Finland

7 <http://gov.wales/topics/environmentcountryside/farmingandcountryside/farming/schemes/glastir/?lang=en>

8 <http://gov.wales/docs/dra/h/publications/151103-glastir-advanced-2017-whole-farm-code-management-options-rules-booklet2-en.pdf>

Finlandia ma wizję, zgodnie z którą do 2050 r. jej społeczeństwo będzie w pełni zaangażowane w zrównoważony rozwój. Postępy na rzecz realizacji ośmiu celów zrównoważonego rozwoju będą regularnie mierzone⁶. Wszystkie te cele mają istotne znaczenie w kontekście tego, w jaki sposób można wykorzystać PROW, aby wesprzeć przejście na ekologiczną gospodarkę wiejską.

W Walii utworzono **program działań na rzecz ekologicznego wzrostu gospodarczego**, który oparto na zasadzie zrównoważonego rozwoju. W ustawie o dobrostanie przyszłych pokoleń (Walia) z 2015 r. zrównoważony rozwój zdefi-

niowano jako „proces poprawy gospodarczego, społecznego, środowiskowego i kulturowego dobrostanu Walii poprzez podejmowanie działań zgodnie z zasadą zrównoważonego rozwoju, które mają na celu osiągnięcie celów dobrostanu”. W ramach tych nowych przepisów każdy organ publiczny w Walii musi ustanowić cele na rzecz zrównoważonego rozwoju, a postępy będą mierzone pod kątem zestawu 46 krajowych wskaźników dobrostanu społecznego, gospodarczego i środowiskowego⁹. Rząd zidentyfikował pięć priorytetów ekologicznego wzrostu gospodarczego w Walii:

- inwestowanie w trwałą infrastrukturę wysokiej jakości,

- uatrakcyjnienie Walii jako miejsca do prowadzenia działalności gospodarczej,
- poszerzanie i pogłębianie bazy umiejętności,
- zachęcanie do rozwoju nauki i innowacyjności,
- ukierunkowanie wsparcia dla działalności gospodarczej.

Walia jest wyjątkowa pod tym względem, że polityczne sektory rolnictwa, leśnictwa i środowiska są obecnie silnie zintegrowane w instytucjonalnych ramach rządu. To z kolei wpłynęło na sposób projektowania i wdrażania PROW, który przewiduje ukierunkowaną i kompleksową realizację (zob. ramka na s. 36).

PROW A BUDOWANIE ZDOLNOŚCI

Jednym z podstawowych sposobów, w jakie PROW może wspierać przejście na gospodarkę ekologiczną, jest wsparcie poprzez budowanie zdolności.

W 2016 r. w Irlandii ustanowiono trzyletni program grup transferu wiedzy, który ma na celu pomóc 26 600 rolnikom w sześciu sektorach – chowu bydła, chowu owiec, mleczarstwa, upraw, chowu koni i chowu drobiu – w poszerzeniu wiedzy i bazy umiejętności, aby stosować najlepsze praktyki i zwiększyć zyski.

Rolnicy biorą udział w indywidualnych rozmowach z doradcą, które są uzupełniane przez dyskusje w grupie i wymianę doświadczeń i informacji między rolnikami.

Każda z grup wymiany wiedzy, które są finansowane w ramach **działania M1 – Transfer wiedzy i działalność informacyjna**, posiada 12–18 uczestników wspieranych przez wykwalifikowanego koordynatora zatwierzonego przez rząd, który organizuje 5–10 spotkań grupowych na każdy rok trzyletniego okresu i pomaga każdemu uczestnikowi w przygotowaniu dopasowanego do potrzeb planu ulepszenia gospodarstwa (FIP).

Dodatkową korzyścią jest interakcja społeczna grup, co pomaga zapobiegać problemowi odosobnienia na wsi. Uczestnicy otrzymają 750 euro rocznie i muszą wziąć udział w co najmniej pięciu spotkaniach grupowych rocznie, a także przygotować i aktualizować swój FIP.

W ramach PROW dla **Dolnej Saksonii i Bremy** ustanowiono inicjatywę „Jasne informacje – od półki sklepowej do producenta”, w ramach której wykorzystano **poddziałanie M16.9 w zakresie działań na rzecz współpracy**, aby wesprzeć szkolenie koordynatorów we wsiach, którzy czynnie angażują się w poszerzanie wiedzy na temat środowiska na szczeblu wsi, i pobudzić procesy w celu znalezienia pomysłów rozwiązań problemu zmian demograficznych i innych wyzwań, które występują na obszarach wiejskich.

Angażują oni młodych konsumentów i rodziny, aby obudzili w sobie zainteresowanie pozytywnym rozwojem wsi. Celem programu jest stworzenie przestrzeni dla lokalnego dialogu między przedsiębiorstwami rolniczymi, usługami edukacyjnymi i dostawcami usług turystycznych. Pomoże to zwiększyć rynek oznakowanych produktów lokalnych Dolnej Saksonii, który jest obecnie niewielki w porównaniu z rynkami innych niemieckich regionów.



© Tim Hudson

9 Rząd Walii (2016). *How to measure a nation's progress? National indicators for Wales: Technical document*, <http://gov.wales/docs/desh/publications/160317-national-indicators-for-wales-technical-document-en.pdf>.

PROW I WSPIERANIE EKOLOGICZNYCH PRZEDSIĘBIORSTW

PROW mogą umożliwić korzystanie z różnych form wsparcia dla przedsiębiorstw, aby zachęcać do praktyk przyczyniających się do przejścia na gospodarkę ekologiczną i promować takie praktyki.

W Walii, w ramach **działania M8 dotyczącego lasów**, utworzono program inwestycji w przedsiębiorstwa produkujące drewno, którego celem jest zwiększenie potencjału leśniczego Walii i zapewnienie wartości dodanej produktów leśnych w sektorze, w którym zbyt wielu właścicieli gruntów (w szczególności niektórych członków społeczności rolniczej) nie angażuje się w zarządzanie terenami zalesionymi lub ich tworzenie ani nie reaguje na popyt na drewno opałowe.

Program ten jest otwarty na prywatnych właścicieli lasów, władze lokalne, MŚP, organizacje społeczne i wykonawców usług z zakresu leśnictwa. Przykłady kwalifikujących się działań obejmują: inwestycje w przyjazne dla środowiska technologie pozyskiwania drewna z małych lub niedostępnych terenów zalesionych (np. żurawie linowe i skidery) oraz rozwój małych szkółek leśnych obsługujących kilka gospodarstw leśnych.

Pewne przedsiębiorstwo stolarskie na **Węgrzech** produkujące wysokiej jakości drzwi, okna i oranżerie potrzebowało większej fabryki, aby zaspokoić zwiększony popyt.

Dzięki wsparciu z funduszy **LEADER** zbudowano nowy budynek spełniający wysokie normy środowiskowe przedsiębiorstwa. Budynek ogrzewany jest przez kocioł, w którym wykorzystuje się odpady drewniane z procesu produkcji¹⁰.

W **Irlandii** wdrożone zostanie **działanie M4 w zakresie inwestycji**, aby wesprzeć modernizację i restrukturyzację 10% gospodarstw. W przypadku innych 3% gospodarstw ukierunkowane wsparcie PROW otrzymają młodzi rolnicy. Szczególną uwagę poświęca się poprawie efektywności energetycznej w sektorze rolnym, gdzie zaplanowano inwestycje w wysokości 50 mln euro.

Irlandia również stanowi dobry przykład wsparcia w ramach PROW, które wzmacnia zarówno środowiskowe, jak i gospodarcze aspekty bardziej ekologicznej przedsiębiorczości dzięki **działaniu M11 w zakresie rolnictwa ekologicznego**. Celem tego działania jest przekształcenie 16 tys. ha użytków rolnych na potrzeby produkcji ekologicznej. Celem Irlandii jest doprowadzenie do tego, aby do 2023 r. 60% jej użytków rolnych objąć umowa-

mi o środowiskowe zarządzanie gruntami, które wspierają różnorodność biologiczną lub ulepszają gospodarowanie zasobami wodnymi i glebą, a kolejne 10% użytków – umowami zachęcającymi do wdrażania przyjaznych dla klimatu praktyk rolniczych oraz wspierającymi takie praktyki.

PRZYKŁADY UWARUNKOWAŃ ŚRODOWISKOWYCH

W **Dolnej Saksonii i Bremie**, aby otrzymać finansowanie z programu inwestycji rolnych w ramach PROW, wnioskodawcy muszą zdobyć punkty za swoje cele środowiskowe i klimatyczne.

Wnioskodawcy ubiegający się o wsparcie dla przetwórstwa spożywczego i marketingu w **Walii** muszą wykazać za pośrednictwem niezależnej jednostki certyfikującej, że inwestują co najmniej 20% środków pieniężnych w oszczędzanie zasobów i że zmniejszają swoje zużycie zasobów o co najmniej 10%.



PROW I PODEJŚCIA ORGANIZOWANE NA SZCZEBLU LOKALNYM

PROW można wykorzystać, aby wspierać i umożliwiać takie działania grupowe i podejścia organizowane na szczeblu lokalnym, które często mogą stanowić najskuteczniejszą reakcję na lokalne potrzeby i okoliczności w ramach promocji przejścia na gospodarkę ekologiczną.

W Dolnej Saksonii i Bremie stosuje się działanie PROW na rzecz **zapobiegania szkodom powodowanym przez zjawiska klimatyczne (M5.1)**, aby inwestować w ochronę śródłądowych obszarów rolnych przed powodzią. Program ochrony przed powodzią ma na celu skierowanie 610 mln euro do 130 organów publicznych w latach 2014–2020, zapewniając wsparcie na rzecz wszystkich działań z zakresu planowania, badania i konsultacji, aby zagwarantować, by fundusze zostały wykorzystane w możliwie najbardziej oszczędny sposób. Typowym działaniem jest cofnięcie grobli przeciwpowodziowej i stworzenie nowych terenów zalewowych przed groblą, co może przynieść korzyści zarówno w kontekście zarządzania ryzykiem w obszarze rolnictwa, jak i dla dzikiej przyrody.

W tym samym regionie stworzono programy finansowania restytucji zasobów przyrodniczych i zarządzania nimi, które umożliwiają współpracę rolników i leśników oraz organów lokalnych, NGO, miejscowych przedsiębiorstw i wykonawców¹¹ przy wykorzystaniu **działań PROW na rzecz badań i inwestycji w obiekty o dużej wartości przyrodniczej (M7.1)** i wsparcia na rzecz **strategii niebędących strategiami lokalnego rozwoju kiero-**



© Tim Hudson

wanego przez społeczność (M16.7). Finansowanie rozwoju oraz wdrażanie planów i koncepcji na rzecz obszarów Natura 2000 i innych chronionych obszarów i obiektów przyrodniczych w Dolnej Saksonii i Bremie nie tylko korzystnie wpłynie na różnorodność biologiczną, ale także stwo-

rzy nowe szanse dla turystyki i rekreacji oraz miejsca pracy w regionie dla rolników, leśników i wykonawców.

W Irlandii działanie **LEADER (M19)** może rodzinom rolniczym w zróżnicowaniu i zgłębianiu szans biznesowych poza gospodarstwem rolnym.

KORZYSTANIE Z PROW WRAZ Z INNYMI FUNDUSZAMI UE

Istnieją szanse na osiągnięcie komplementarności między wydatkami z PROW i z innych funduszy UE, aby w lepszy sposób wspierać postęp w kierunku bardziej ekologicznej gospodarki wiejskiej.

W **Emilii-Romanii** w 2013 r. uruchomiono trzyletni program **Climate change-R** o wartości 1,85 mln euro, sfinansowany z programu działań na rzecz środowiska i klimatu LIFE+ i koordynowany przez instytucję zarządzającą PROW. Od samego początku planowano, aby najlepsze praktyki w zakresie ograniczania emisji gazów cieplarnianych (CH₄, N₂O i CO₂) zidentyfikowane w ramach projektu stanowiły podstawę do zaprojektowania i ukierunkowania wsparcia na rzecz łagodzenia zmiany klimatu w ramach PROW 2014–2020.

W projekcie wzięło udział 11 zainteresowanych stron z sektora rolnego i rolno-spożywczego, aby zidentyfikować

i ocenić najlepsze praktyki w zakresie ograniczania emisji gazów cieplarnianych zarówno w gospodarstwach nastawionych na produkcję roślinną, jak i tych nastawionych na produkcję zwierzęcą. Praktyki te promowano poprzez działania demonstracyjne i informacyjne finansowane w ramach projektu; już teraz rolnicy i przedsiębiorstwa kupujące ich produkty są w trakcie zawierania umów ramowych dotyczących dobrych praktyk w zakresie ograniczania emisji gazów cieplarnianych. Celem PROW 2014–2020 jest zachęcanie rolników do stosowania najlepszych praktyk zidentyfikowanych w ramach projektu LIFE+ poprzez działania rolno-środowiskowo-klimatyczne, rolnictwo ekologiczne, inwestycje w przedsiębiorstwa rolne, transfer wiedzy, doradztwo i współpracę.

11 www.ml.niedersachsen.de/portal/live.php?navigation_id=37881&article_id=140890



© Tim Hudson

WNIOSKI

Przejście na gospodarkę ekologiczną wymaga zmiany paradygmatu tradycyjnego postrzegania sektorów i rozszerzenia perspektywy.

Gospodarka ekologiczna jest ważna dla wszystkich sektorów gospodarczych na obszarach wiejskich. Istotne są również wzajemne powiązania między obszarami wiejskimi a miejskimi, ponieważ inwestycje i działania ekologiczne na obszarach wiejskich mogą przyczynić się do ekologicznego wzrostu gospodarczego na obszarach miejskich, i odwrotnie.

Przejście na gospodarkę ekologiczną będzie wymagało podjęcia działań na różnych frontach; aby dostarczyć niezbędny bodziec, w niektórych obszarach mogą być również wymagane duże inwestycje. Programy rozwoju obszarów wiejskich (PROW) mogą odgrywać kluczową rolę poprzez wspieranie niskoemisyjnych, wysokooszczędnych i sprawiedliwych społecznie inwestycji, a także zachęcanie do zrównoważonej gospodarki zasobami naturalnymi w wielu różnych sektorach gospodarczych, nie tylko w rolnictwie i leśnictwie.

Chociaż inwestycje te zwykle są realizowane na małą skalę i nie są promowane jako inwestycje przyczyniające się do rozwoju gospodarki ekologicznej, już obecnie istnieje wiele przykładów inwestycji i inicjatyw w ramach PROW, które mogą przyczynić się do tworzenia miejsc pracy i rozwoju gospodarczego w sposób niskoemisyjny i zasobooszczędny.

Łączenie EFRROW ze wsparciem z innych funduszy UE oraz współpraca na poziomie międzysektorowym i międzyinstytucjonalnym może zwiększyć znaczenie wsparcia w ramach PROW.

Doprowadzenie do całkowitego, potencjalnego przejścia będzie jednak wymagało stosowania aktualnej dobrej praktyki na dużo większą skalę niż obecnie w państwach UE-28, a także inwestycji w nowe pomysły, technologie i działania.

Niezbędne są również nowe sposoby pracy, na przykład współdzielenie na rzecz inicjatyw zintegrowanych terytorialnie i zaangażowanie bardziej zróżnicowanych podmiotów. Należy zachęcać do innowacyjności i przedsiębiorczości wiejskiej, a także do transferu wiedzy, na przykład przez doradztwo, szkolenia i mentoring.

Nieocenione znaczenie będzie miało uwzględnienie, jak osiągnąć najlepszy stosunek wartości do ceny w wyniku wdrażania działań w ramach PROW i jak stworzyć efekty dźwigni.

Istotne będzie planowanie, w jaki sposób połączyć działania w ramach PROW w pakiety wspierające zintegrowane programy, aby uzyskać określone wyniki, oraz stosowanie instrumentów finansowych, w szczególności rozważenie możliwych sposobów zastosowania tych pakietów do celów wspierania niewielkich inwestycji na poziomie lokalnym.

PUBLIKACJE ENRD

Czytając różne publikacje ENRD, można na bieżąco śledzić wszystkie najnowsze wiadomości, poglądy i zmiany w dziedzinie rozwoju obszarów wiejskich w Europie.

Są one dostępne w zakładce „Publikacje” pod adresem: https://enrd.ec.europa.eu/home-page_pl. Zapraszamy również do subskrypcji publikacji poprzez wysłanie wiadomości e-mail na adres: subscribe@enrd.eu. Aby uzyskać dodatkowe informacje, należy zwrócić się pod następujący adres: info@enrd.eu.

PRZEGLĄD OBSZARÓW WIEJSKICH UE

„Przegląd obszarów wiejskich UE” to główna publikacja tematyczna ENRD. Prezentuje najnowszą wiedzę i wyjaśnienia na konkretny temat istotny z punktu widzenia rozwoju obszarów wiejskich w Europie. Przykładowe zagadnienia to: przedsiębiorczość na obszarach wiejskich, jakość żywności, zmiana klimatu i włączenie społeczne. Magazyn jest wydawany dwa razy w roku w sześciu językach UE (EN, FR, DE, ES, IT, PL).

Nr 22 – Inteligentne i konkurencyjne łańcuchy dostaw żywności i napojów



Nr 21 – Wkład obszarów wiejskich w wyzwania stojące przed Europą



Nr 20 – Rozpoczęcie wdrażania programów rozwoju obszarów wiejskich



BROSZURY Z PROJEKTAMI EFRROW

ENRD publikuje broszury, w których prezentowane są interesujące przykłady projektów finansowanych w ramach EFRROW. Każde wydanie zawiera szczegółowy opis projektów, które przyniosły oczekiwane rezultaty, i dotyczy konkretnego zagadnienia z zakresu rozwoju obszarów wiejskich. Broszury mają na celu przedstawienie osiągnięć w ramach EFRROW i zainspirowanie dalszych projektów. Broszury są publikowane w sześciu językach UE (EN, FR, DE, ES, IT, PL).

RURAL CONNECTIONS

„Rural Connections” to europejski magazyn na temat rozwoju obszarów wiejskich. W wydawanym przez ENRD magazynie przedstawiane są indywidualne i organizacyjne punkty widzenia dotyczące istotnych kwestii z zakresu rozwoju obszarów wiejskich, a także historie i profile projektów z zakresu rozwoju obszarów wiejskich i stron zainteresowanych tym tematem. Magazyn zapewnia także czytelnikom najświeższe informacje na temat rozwoju obszarów wiejskich z całej Europy, które mogły ich ominąć.

NEWSLETTER

Wszystkie najnowsze wiadomości na temat rozwoju obszarów wiejskich z Europy bezpośrednio w jednym e-mailu miesięcznie! Newsletter ENRD zawiera streszczenie nowych kwestii, gorących tematów, wiadomości i wydarzeń z zakresu rozwoju obszarów wiejskich w Europie.

JAK OTRZYMAĆ PUBLIKACJE UE

Publikacje bezpłatne:

- jeden egzemplarz:
w EU Bookshop (<http://bookshop.europa.eu>)
- kilka egzemplarzy (lub mapy, plakaty):
w przedstawicielstwach Unii Europejskiej (http://ec.europa.eu/represent_pl.htm)
w delegaturach Unii Europejskiej w krajach poza UE (http://eeas.europa.eu/delegations/index_pl.htm)
kontaktując się z Europe Direct (http://europa.eu/europedirect/index_pl.htm)
lub dzwoniąc pod numer 00 800 6 7 8 9 10 11 (numer bezpłatny w całej UE) (*)

(*) Informacje są udzielane nieodpłatnie, większość połączeń również jest bezpłatna (niektórzy operatorzy, hotele lub telefony publiczne mogą naliczać opłaty).

Publikacje płatne:

- w EU Bookshop (<http://bookshop.europa.eu>)

ENRD online

Strona internetowa ENRD



Zapraszamy do odwiedzenia strony internetowej ENRD: https://enrd.ec.europa.eu/home-page_pl, gdzie znajdują się wszystkie potrzebne informacje na temat ENRD i rozwoju obszarów wiejskich w Europie. Można tam znaleźć najnowsze wiadomości i aktualne informacje dotyczące polityki i programów rozwoju obszarów wiejskich na terenie Europy.

Można na bieżąco zapoznawać się z wszystkimi najnowszymi publikacjami ENRD, pracami tematycznymi i wydarzeniami.

Media społecznościowe ENRD

Można wybrać spośród kilku dostępnych kanałów mediów społecznościowych.

Na profilu ENRD na Facebooku

można zapoznać się z przykładowymi praktykami w zakresie rozwoju obszarów wiejskich z całej UE, a także z najnowszymi wiadomościami i tendencjami.



YouTube

Nagrania wideo dotyczące projektów z zakresu rozwoju obszarów wiejskich i konkretnych zagadnień można obejrzeć na kanale **EURural na YouTube**.

Można śledzić @ENRD_CP na Twitterze,

aby być na bieżąco ze zmianami, wiadomościami i wydarzeniami związanymi z polityką rozwoju obszarów wiejskich UE.



in

Można dołączyć do grupy ENRD na LinkedIn,

aby wziąć udział w debatach, wymianie informacji i dyskusjach na temat polityki rozwoju obszarów wiejskich i kwestii związanych z jej wdrażaniem.



Punkt kontaktowy ENRD
Rue de la Loi/Wetstraat, 38 (bte 4)
1040 Bruxelles/Brussel
BELGIQUE/BELGIË
Tel. +32 2 801 38 00
info@enrd.eu



Urząd Publikacji

<https://enrd.ec.europa.eu>



European Network for
Rural Development