

EUROPEJSKI MAGAZYN NA TEMAT ROZWOJU OBSZARÓW WIEJSKICH

WIADOMOŚCI I AKTUALNE INFORMACJE

PRACE TEMATYCZNE ENRD
NOWE CENTRUM INFORMACYJNE DS. OCENY
INSTRUMENTY FINANSOWE W DZIEDZINIE ROLNICTWA

ZAGADNIENIA I PERSPEKTYWY DOTYCZĄCE OBSZARÓW WIEJSKICH

SIEĆ OBSZARÓW WIEJSKICH W REGIONIE BAŁKANÓW ZACHODNICH
ŻYWNOSĆ JAKO JEDEN Z PUNKTÓW AGENDY MIEJSKIEJ
MIGRANCI NA OBSZARACH WIEJSKICH W SZWECJI

BLIŻSZE SPOJRZENIE NA...

WDRAŻANIE PROW

Europejska Sieć na rzecz Rozwoju Obszarów Wiejskich

Europejska Sieć na rzecz Rozwoju Obszarów Wiejskich (European Network for Rural Development – ENRD) to ośrodek wymiany informacji łączący podmioty zaangażowane w rozwój obszarów wiejskich na terytorium całej Unii Europejskiej. ENRD przyczynia się do skutecznego wdrażania programów rozwoju obszarów wiejskich (PROW) państw członkowskich, wspierając gromadzenie wiedzy i jej wymianę, jak również ułatwiając wymianę informacji i współpracę pomiędzy obszarami wiejskimi w całej Europie.

Każde państwo członkowskie utworzyło krajową sieć obszarów wiejskich, która skupia organizacje i organy administracji zaangażowane w rozwój obszarów wiejskich. Na poziomie Unii ENRD wspiera tworzenie sieci kontaktów między takimi krajowymi sieciami obszarów wiejskich, administracjami krajowymi i organizacjami europejskimi.

Więcej informacji na stronie internetowej ENRD (<http://enrd.ec.europa.eu/pl>)

Europe Direct to serwis, który pomoże Państwu znaleźć odpowiedzi na pytania dotyczące Unii Europejskiej.

**Numer bezpłatnej infolinii (*):
00 800 6 7 8 9 10 11**

(*) Informacje są udzielane nieodpłatnie, większość połączeń również jest bezpłatna (niektórzy operatorzy, hotele lub telefony publiczne mogą naliczać opłaty).

Redaktor naczelny: Markus Holzer, kierownik działu w Dyrekcji Generalnej ds. Rolnictwa i Rozwoju Obszarów Wiejskich Komisji Europejskiej

Redaktor: Ed Thorpe, kierownik ds. komunikacji, punkt kontaktowy ENRD

Tekst ukończono i oddano do druku w lipcu 2015 r. Oryginalną wersję stanowi wersja w języku angielskim.

Więcej informacji o Unii Europejskiej można znaleźć w portalu Europa (<http://europa.eu>).

Luksemburg: Urząd Publikacji Unii Europejskiej, 2015

ISBN 978-92-79-47817-8 - ISSN 2443-7360 - doi:10.2762/627891 (print)

ISBN 978-92-79-47816-1 - ISSN 2443-7425 - doi:10.2762/400792 (web)

© Unia Europejska, 2015

Powielanie dozwolone pod warunkiem podania źródła.

Treść niniejszej publikacji niekoniecznie odzwierciedla opinie instytucji Unii Europejskiej.

Tekst niniejszej publikacji służy wyłącznie do celów informacyjnych i nie jest prawnie wiążący.

Printed in Italy

Można także zamówić jeden bezpłatny wydrukowany egzemplarz na stronie internetowej EU Bookshop:

<https://bookshop.europa.eu/pl/home/> lub wysyłając wniosek na adres: info@enrd.eu.

Podziękowania

Dla autorów: Ed Thorpe, Tim Hudson, Weneta Panewa, Alex Papakonstantinou, Fabio Cossu, Edina Oscko, Paul Soto, Ina van Hoye, Hannes Wimmer, Bryony Ulyett, Petar Gjorgievski, Michael Dower, Juan-Andres Gutierrez, Irene Piria, Sven Defrijn, Remco Schreuder, Nils Lagerroth, Tommy Nilsson, Charles Suss, Brendan Dunford, Cécile Bayeur, Rainer Oppermann, Martine Bijman, Kaley Hart, Cátia Rosas, Marielle Dubbeling, Paul Soto, Sébastien Hamard, Thierry Burlot, Charlotte Chelala, Jarosław Krogulec, Ian Dempsey, Ivan McCutcheon, Kristian Handberg, André Smal oraz Isabelle Raynaud

Układ: Benoit Goossens, Tipik

Fotografia na okładce © Unia Europejska, 2013

SPIS TREŚCI

3 OD REDAKCJI

WIADOMOŚCI I AKTUALNE INFORMACJE

WIADOMOŚCI DOTYCZĄCE ENRD

- 4 Prace tematyczne ENRD dotyczące udziału zainteresowanych stron
- 5 Prace tematyczne ENRD dotyczące usprawnienia wdrażania PROW
- 6 Warsztaty ENRD „Usprawnienie wdrażania PROW”
- 6 Grupa Sterująca Sieci Obszarów Wiejskich
- 7 Posiedzenie krajowych sieci obszarów wiejskich poświęcone tworzeniu krajowych sieci obszarów wiejskich
- 7 Punkt kontaktowy ENRD przystępuje do realizacji projektu Ruralabs

AKTUALNE INFORMACJE OD CENTRUM INFORMACYJNEGO DS. OCENY

- 8 Nowa jednostka wsparcia na lata 2014–2020

AKTUALNE INFORMACJE OD EIP-AGRI

- 9 EIP-AGRI w ramach PROW

WIADOMOŚCI DOTYCZĄCE UE

- 10 Nowy finansowy instrument gwarancyjny dla rolnictwa
- 10 Aktualne informacje na temat zespołu międzypartyjnego Parlamentu Europejskiego
- 11 Poradniki i publikacje UE

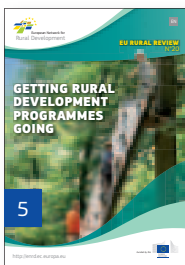
ZAGADNIENIA I PERSPEKTYWY DOTYCZĄCE OBSZARÓW WIEJSKICH

- 14 Sieć na rzecz rozwoju obszarów wiejskich na Bałkanach

Petar Gjorgievski

- 16 Jakość z gór

Juan-Andres Gutierrez





- 17** Nowa sieć na rzecz współpracy terytorialnej
Sven Defrijn



- 18** Migranci w Szwecji: wspólne działania na rzecz rozwoju obszarów wiejskich
Nils Lagerroth



- 20** Systemy płatności rolnośrodowiskowych oparte na wynikach (RBAPS)



- 22** Rola spółdzielni rolniczych w tworzeniu sieci obszarów wiejskich
Cátia Rosas



- 23** Żywność jako jeden z punktów agendy miejskiej
Marielle Dubbeling



- 24** Nowa polityka OECD w zakresie rozwoju obszarów wiejskich
Paul Soto



22



24

BLIŻSZE SPOJRZENIE NA... USPRAWNIENIE WDRAŻANIA PROW

SPRAWOZDANIE

- 26** Zwiększone zaangażowanie na rzecz rozwoju terytorialnego w Bretanii (Francja)



WYWIAD

- 30** Dr Jarosław Krogulec

SPRAWOZDANIE

- 32** Zarządzanie zintegrowanym rozwojem lokalnym w regionie West Cork, Irlandia



WYWIAD

- 36** Kristian Handberg
Duńska Agencja Rolnictwa i Rybołówstwa



26



32

- 39** KSIĄŻKI I INNE PUBLIKACJE

OD REDAKCJI

Wymiana opinii zainteresowanych stron zaangażowanych w rozwój obszarów wiejskich



Witamy w drugim numerze Rural Connections, europejskiego magazynu na temat rozwoju obszarów wiejskich wydawanego przez ENRD. Otrzymaliśmy wiele pozytywnych nieformalnych informacji zwrotnych na temat numeru wydanego wiosną 2015 r., zachęcamy do dalszego wyrażania opinii i przedstawiania sugestii, ponieważ w dalszym ciągu pracujemy nad tym, aby magazyn zaspokajał oczekiwania i potrzeby zainteresowanych stron zaangażowanych w rozwój obszarów wiejskich.

W niniejszym numerze przedstawiamy kolejne „Wiadomości i aktualne informacje” zebrane na szczeblu europejskim, uwzględniając przegląd **prac tematycznych ENRD** dotyczących „udziału zainteresowanych stron” i „usprawnienia wdrażania PROW”, które zostały jak dotąd podjęte w 2015 r. (s. 4–5). Dzielimy się również najnowszymi informacjami przekazanymi przez naszych kolegów z **Europejskiego Centrum Informacyjnego ds. Oceny** i z **punktu obsługi sieci EIP-AGRI** (s. 8–9).

Przedstawiamy informacje na temat nowego europejskiego **finansowego instrumentu gwarancyjnego** w dziedzinie rolnictwa i możliwości promowania inicjatywy „**Wydarzenia w Twoim państwie**” w internecie na szczeblu europejskim, jak również najnowsze poradniki i publikacje przygotowane przez instytucje unijne (s. 10–11). Ponadto w niniejszej sekcji przedstawiamy wizualny przegląd priorytetowych tematów przewidzianych w **umowach partnerstwa na lata 2014–2020** (s. 12–13).

W sekcji „Zagadnienia i perspektywy dotyczące obszarów wiejskich” (s. 14–25) w niniejszym numerze omówiliśmy osiem zagadnień, poczynawszy od integracji **migrantów w Szwecji**, przez sformułowanie **optymalnego określenia jakościowego „produkt górski”**, tworzenie sieci obszarów wiejskich na **Bałkanach Zachodnich**, a skończywszy na opartych na wynikach systemach płatności rolnośrodowiskowych (results-based agri-environment schemes – **RBAPS**) w Europie. Jesteśmy bardzo ciekawi reakcji czytelników na te artykuły oraz czekamy na sugestie dotyczące kolejnych zagadnień, które warto byłoby omówić.

W niniejszym numerze prezentujemy wreszcie cykl sprawozdań i wywiadów z terenu zatytułowany „**Bliższe spojrzenie na... usprawnienie wdrażania PROW**” (s. 26–38). Dotyczą one: podejść do **zintegrowanego rozwoju terytorialnego** w Bretanii (Francja), **angażowania NGO** we wdrażanie programu rolnośrodowiskowego (Polska), **usprawnionych systemów administracyjnych** w regionie West Cork (Irlandia) oraz **opcji kosztów uproszczonych** (Dania).

Mamy nadzieję, że problematyka poruszona w niniejszym magazynie odzwierciedla najistotniejsze zagadnienia polityki rozwoju obszarów wiejskich, które stanowią temat dyskusji prowadzonych przez zainteresowane strony. Jeżeli tak nie jest, pozostajemy otwarci na propozycje tematów i opinie, które mogłyby wzbogacić prowadzone dyskusje. Zapraszamy wszystkich czytelników do dzielenia się swoimi przemyśleniami!

Ed Thorpe

Kierownik ds. komunikacji, punkt kontaktowy ENRD
editor@enrd.eu

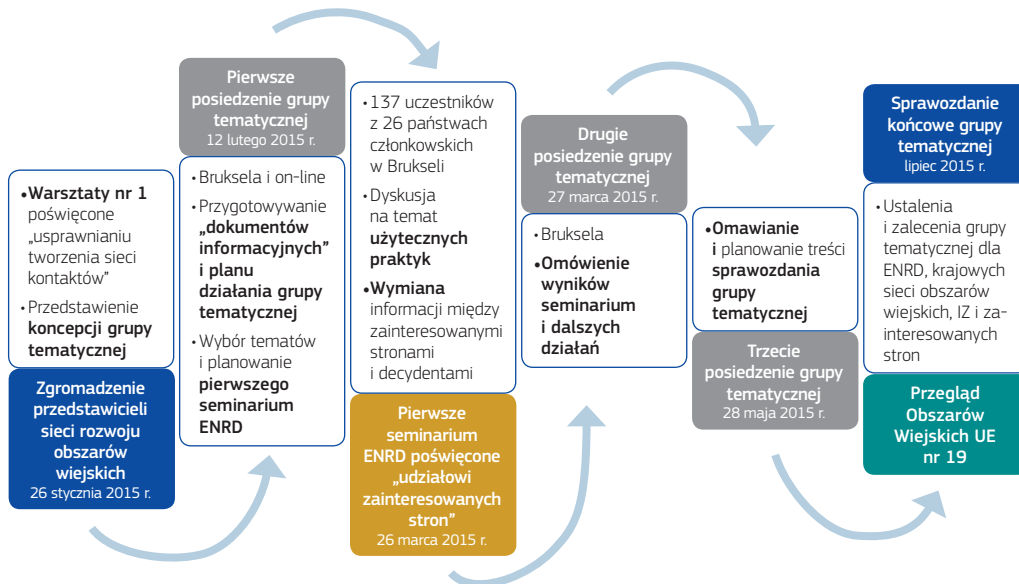
WIADOMOŚCI I AKTUALNE INFORMACJE

WIADOMOŚCI DOTYCZĄCE ENRD

Prace tematyczne ENRD dotyczące udziału zainteresowanych stron

W 2015 r. punkt kontaktowy ENRD podjął szereg działań w dziedzinie zwiększania udziału zainteresowanych stron w wysiłkach na rzecz zapewnienia rozwoju obszarów wiejskich. Celem tych działań było utworzenie platformy do prowadzenia dalszych prac w całym okresie 2014–2020.

Wśród działań podjętych w ramach ENRD w tym zakresie należy wymienić organizowanie posiedzeń grupy tematycznej i europejskiego seminarium oraz wydanie publikacji tematycznej (Przegląd Obszarów Wiejskich UE, nr 19).



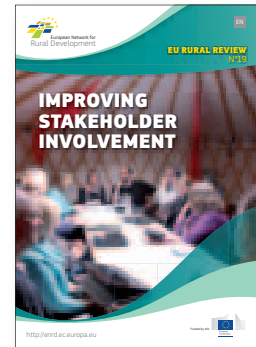
Zapewnienie **skutecznego udziału zainteresowanych stron ma kluczowe znaczenie** na wszystkich etapach polityki rozwoju obszarów wiejskich, począwszy od etapu opracowywania polityki i programów, a skończywszy na etapie wdrażania projektów w praktyce. Udział zainteresowanych stron jest korzystny dla wszystkich, zapewnia możliwość przeprowadzania skuteczniejszych interwencji oraz przyczynia się do osiągnięcia lepszych wyników w dziedzinie rozwoju obszarów wiejskich.

KLUCZOWE WNIOSKI

W trakcie prac tematycznych podkreślono, że w nowym okresie programowania **sieciom**

obszarów wiejskich przysługują **szerzej zakrojone uprawnienia wynikające z przepisów prawa** w zakresie angażowania zainteresowanych stron we wdrażanie polityki rozwoju obszarów wiejskich. Należy upewnić się, że uprawnienia te będą skutecznie wykorzystywane na terytorium całej UE.

Uczestnicy różnych działań zwrócili uwagę na dość **zróżnicowany poziom udziału zainteresowanych stron** w poszczególnych państwach członkowskich UE. Podano jednak **wiele pozytywnych przykładów** obiecujących metod i narzędzi, które mogłyby posłużyć jako zachęta do efektywniejszego udziału zainteresowanych stron.



PRZEGLĄD OBSZARÓW WIEJSKICH UE NR 19

Publikacja poświęcona analizie znaczenia udziału zainteresowanych stron w polityce rozwoju obszarów wiejskich i metod, które można wykorzystać w celu wsparcia tego udziału. Zawiera wytyczne oraz odpowiedzi na następujące pytania:

- Co rozumiemy przez pojęcie „zaangażowanie zainteresowanych stron w rozwój obszarów wiejskich”?
- Kim są główne grupy zainteresowanych stron?
- Czy w UE istnieje podstawa prawna udziału zainteresowanych stron?
- Jak udział zainteresowanych stron wnosi wkład w politykę rozwoju obszarów wiejskich w Europie?
- Jakie są przykłady pozytywnego udziału zainteresowanych stron w polityce rozwoju obszarów wiejskich?
- Jakie korzyści mogą wynikać z dobrej komunikacji i tworzenia sieci obszarów wiejskich?

i DODATKOWE INFORMACJE

Posiedzenia grupy tematycznej: dostęp dokumentów potwierdzających i sprawozdań można uzyskać pod adresem: <https://enrd.ec.europa.eu/pl/thematic-group-stakeholder-involvement>

Europejskie seminarium: na poniższej stronie internetowej można zapoznać się z treścią sprawozdania końcowego oraz ze zbiorem przykładów udziału zainteresowanych stron: <https://enrd.ec.europa.eu/en/en-rd-events-and-meetings/enrd-stakeholder-involvement-seminar-20150326>

Przegląd Obszarów Wiejskich UE: numer 19 poświęcony „Zwiększaniu udziału zainteresowanych stron” można znaleźć pod adresem: <http://enrd.ec.europa.eu/pl/publications-and-media>

WIADOMOŚCI I AKTUALNE INFORMACJE

Prace tematyczne ENRD dotyczące usprawnienia wdrażania PROW

POSIEDZENIA GRUPY TEMATYCZNEJ

Zainteresowane strony zaangażowane w rozwój obszarów wiejskich spotkały się na posiedzeniach grupy tematycznej w celu określenia kwestii priorytetowych w kontekście opracowywania lepszej jakości programów, które będą w większym stopniu zorientowane na rezultaty. Zainteresowane strony zidentyfikowały szereg koniecznych warunków wstępnych pomyślnego wprowadzenia PROW.

- **Skuteczna dwukierunkowa komunikacja między szczeblem UE a szczeblem krajowym i regionalnym** w celu zagwarantowania ukierunkowania PROW na rzeczywiste potrzeby zainteresowanych stron.
- Funkcjonujące mechanizmy na potrzeby **formalnej i nieformalnej koordynacji działań między podmiotami bezpośrednio i pośrednio zaangażowanymi w realizację polityki** w celu zagwarantowania takiego samego poziomu zrozumienia i spójnej interpretacji zasad.
- **Poprawa jakości zarządzania PROW**, w tym określenie potrzeb w zakresie budowania zdolności oraz zagwarantowanie pełnego wykorzystania instrumentów, które są już dostępne (na przykład budżetu pomocy technicznej) m.in. na potrzeby sieci obszarów wiejskich.
- Podjęcie istotnych wysiłków na rzecz **uproszczenia procedur administracyjnych**.

SEMINARIUM

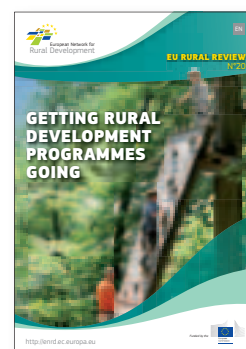
11 czerwca 2015 r. w Brukseli odbyło się seminarium ENRD pt. „Usprawnianie wdrażania PROW”, w którym wzięło udział około 100 zainteresowanych stron o szerokim wachlarzu profili.

W trakcie seminarium zwrócono uwagę na fakt, że usprawnienie wdrażania PROW wymaga **lepszego wykorzystywania istniejących instrumentów**, a nie opracowywania nowych rozwiązań. Na przykład lepiej ustrukturyzowane i bardziej otwarte posiedzenia komitetów monitorujących mogą efektywnie zwiększyć zdolność do zaspokajania faktycznych potrzeb zainteresowanych stron oraz zagwarantować, że PROW pozostaną zorientowane na rezultaty.

Zgodnie z powszechną opinią korzystanie z **opcji kosztów uproszczonych** zmniejsza obciążenia administracyjne towarzyszące wdrażaniu PROW. Niezbędne jest jednak zdobywanie odpowiedniej wiedzy i budowanie **zdolności administracyjnych**, aby móc w pełni wykorzystać możliwości, jakie dają takie instrumenty.

Uczestnicy wskazali szereg **dobrych praktyk** dotyczących ogólnych kwestii związanych z zarządzaniem PROW oraz przedstawili konkretne środki stosowane na obszarze całej UE. Podkreślili oni również znaczenie **roli ENRD** w gromadzeniu i wymianie takich przykładów.

» **Szczegółowe informacje na temat cyklu warsztatów szkoleniowych ENRD poświęconych problematyce związanej z wdrażaniem PROW można znaleźć na następnym stronie.**



PRZEGLĄD OBSZARÓW WIEJSKICH UE NR 20

Numer poświęcony jest „Rozpoczęciu wdrażania programów rozwoju obszarów wiejskich”. Bazując na obszarach prac tematycznych, w publikacji poruszono szczegółowe kwestie i przedstawiono przykłady dotyczące następujących zagadnień:

- usprawnienie wdrażania polityki rozwoju obszarów wiejskich
- koncentrowanie się na osiągnięciu uzgodnionych wyników PROW
- uproszczenie wdrażania PROW: przyczyny i sposoby
- polepszenie wyników finansowych dzięki zmniejszeniu liczby błędów
- instrumenty finansowe: zwiększenie efektywności korzystania ze środków finansowych
- uruchomienie grup operacyjnych.

Wydanie to ma na celu ułatwienie organom odpowiedzialnym za PROW i innym zainteresowanym stronom zaangażowanym w rozwój obszarów wiejskich zrozumienia istotnych wymogów związanych z PROW i skoncentrowania się na tych wymogach, a także zrozumienia i skoncentrowania się na czynnikach decydujących o powodzeniu i nierzeczywistości wdrażania. Przedstawiono w nim wiele dalszych porad i informacji.

DODATKOWE INFORMACJE

Na stronie internetowej **grupy tematycznej** ENRD można zapoznać się z ogólnymi informacjami, dokumentami potwierdzającymi i sprawozdaniami: <https://enrd.ec.europa.eu/en/thematic-group-improving-rdp-implementation>

W sekcji poświęconej **seminarium** na stronie internetowej ENRD można zapoznać się z materiałami uzupełniającymi i dobrymi praktykami w zakresie metodyki: <https://enrd.ec.europa.eu/en/enrd-ec.europa.eu/en/en-rd-events-and-meetings/enrd-RDP-implementation-seminar-20150611>

Przeгляд Obszarów Wiejskich UE nr 20 „Rozpoczęcie wdrażania programów rozwoju obszarów wiejskich” można znaleźć pod adresem: <http://enrd.ec.europa.eu/pl/publications-and-media>

WIADOMOŚCI I AKTUALNE INFORMACJE

Warsztaty ENRD „Usprawnienie wdrażania PROW”

Punkt kontaktowy ENRD zorganizował cykl warsztatów szkoleniowych poświęconych opcjom kosztów uproszczonych, zasadności kosztów i postępowania o udzielenie zamówienia oraz systemom płatności rolnośrodowiskowych opartym na wynikach. Warsztaty były przeznaczone dla instytucji zarządzających na szczeblu krajowym i regionalnym i miały przyczynić się do usprawnienia finansowego i administracyjnego zarządzania PROW.

W trakcie warsztatów poświęconych opcjom kosztów uproszczonych zaprezentowano różne działania upraszczające jako metodę zmniejszenia obciążeń administracyjnych nakładanych

na beneficjentów oraz eliminowania nieprawidłowości w zakresie zarządzania w PROW na lata 2014–2020.

Celem warsztatów poświęconych zasadności kosztów i postępowania o udzielenie zamówienia było zwiększenie zdolności organów odpowiedzialnych za PROW w zakresie zarządzania finansowego, aby ograniczyć liczbę nieprawidłowości w wydatkowaniu środków przeznaczonych na rozwój obszarów wiejskich.

W trakcie warsztatów poświęconych opartym na wynikach systemom płatności rolnośrodowiskowych przeanalizowano

potencjalne ograniczenia i możliwości związane ze zwiększaniem udziału rolników w procesie przyznawania płatności za osiągnięcie określonych rezultatów środowiskowych.

DODATKOWE INFORMACJE

Materiały uzupełniające i dobre praktyki zaprezentowane w trakcie warsztatów można znaleźć w zakładce „Events” na stronie internetowej ENRD: <http://enrd.ec.europa.eu/pl/news-events/events>; należy kliknąć łącze odsyłające do odpowiednich warsztatów.

Grupa Sterująca Sieci Obszarów Wiejskich

Pierwsze posiedzenie Grupy Sterującej Sieci Obszarów Wiejskich odbyło się w lutym 2015 r., a kolejne – w czerwcu 2015 r. Grupa Sterująca nadaje kierunek działaniom i pracom tematycznym ENRD i sieci EIP-AGRI oraz sprawuje nadzór nad tymi działaniami.

Grupa Sterująca Sieci Obszarów Wiejskich to nowo utworzona struktura zarządzania⁽¹⁾ odpowiedzialna za:

- przygotowywanie, realizację i monitorowanie działań ENRD i sieci EPI
- koordynowanie prac tematycznych oraz monitorowanie ich realizacji
- bieżące ocenianie skuteczności i sprawności działań ENRD i sieci EPI
- zapewnienie koordynacji prac Zgromadzenia [sieci obszarów wiejskich] z pracami innych grup ekspertów i komitetów.

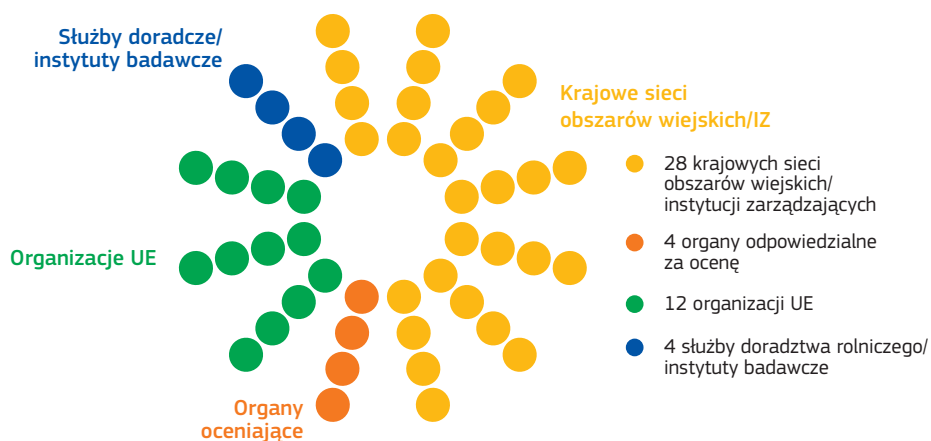
Na pierwszym posiedzeniu członkowie Grupy Sterującej omówili tematy priorytetowe na 2015 r. i przekazali europejskim sieciom obszarów wiejskich wytyczne w kwestii narzędzi najlepiej dostosowanych do poszczególnych

priorytetów. Na drugim posiedzeniu zebrano przekazywane przez członków informacje zwrotne na temat działań dotyczących tematów priorytetowych, które planuje się podjąć w ramach sieci obszarów wiejskich, a także pierwsze wrażenia z działalności sieci w 2016 r.

W skład Grupy Sterującej wchodzi 48 przedstawicieli krajowych sieci obszarów wiejskich oraz instytucji zarządzających (IZ), organów oceniających, unijnych organizacji pozarządowych, służb doradztwa rolniczego i instytutów badawczych.

DODATKOWE INFORMACJE

Ramy strategiczne sieci obszarów wiejskich UE i organy zarządzające tą siecią: <http://enrd.ec.europa.eu/en/general-info/whos-who>
Szczegółowe informacje na temat przebiegu każdego posiedzenia Grupy Sterującej można znaleźć w zakładce „Events” na stronie internetowej ENRD: <http://enrd.ec.europa.eu/en/news-events/events>



(1) Decyzja wykonawcza Komisji z dnia 20 listopada 2014 r. określająca strukturę organizacyjną i zasady funkcjonowania europejskiej sieci na rzecz rozwoju obszarów wiejskich i sieci partnerstwa innowacyjnego.

WIADOMOŚCI I AKTUALNE INFORMACJE

Posiedzenie krajowych sieci obszarów wiejskich poświęcone tworzeniu krajowych sieci obszarów wiejskich

Przedstawiciele krajowych sieci obszarów wiejskich, DG AGRI, punktu kontaktowego ENRD i punktu obsługi sieci EIP-AGRI spotkali się 12–13 maja 2015 r. w Jūrmali (Łotwa), aby omówić najistotniejsze działania sieci na początkowym etapie nowego okresu programowania.

Na posiedzeniu omówiono aktualną sytuację w kwestii tworzenia krajowych sieci obszarów wiejskich oraz jednostek wsparcia sieci w całej UE. Kolejnym tematem dyskusji były bieżące prace podejmowane przez sieci nad opracowywaniem i wprowadzaniem planów działania mających na celu usprawnienie wdrażania PROW. W dyskusjach skoncentrowano się w szczególności na działaniach w obszarze komunikowania oraz na tworzeniu grup operacyjnych EIP-AGRI.

Uczestnicy stwierdzili, że sieci obszarów wiejskich na szczeblu krajowym i europejskim powinny dążyć do poprawy jakości PROW w sposób bardziej zorientowany na popyt.

i DODATKOWE INFORMACJE

Materiały uzupełniające z wydarzenia, sprawozdanie i przykłady dobrych praktyk z wszystkich państw członkowskich można znaleźć na stronie internetowej: <http://enrd.ec.europa.eu/en/enrd.ec.europa.eu/en/en-rd-events-and-meetings/2nd-NRN-meeting-20150512>



© ENRD CP



© Scottish NSU

Było to drugie posiedzenie krajowych sieci obszarów wiejskich na szczeblu europejskim zorganizowane w latach 2014–2020.

Punkt kontaktowy ENRD przystępuje do realizacji projektu Ruralabs

Pierwszy projekt z cyklu „Ruralabs” został zrealizowany na szczeblu krajowym jako część nowego cyklu inicjatyw krajowych objętych wsparciem punktu kontaktowego ENRD. Ruralabs to grupa dyskusyjna zainteresowanych stron zaangażowanych w społeczne, gospodarcze lub środowiskowe aspekty rozwoju obszarów wiejskich w danym państwie. Jej zadaniem jest zbadanie, w jaki sposób tworzenie sieci kontaktów może przyczynić się do praktycznej realizacji celów w zakresie rozwoju obszarów wiejskich w tym państwie.

Pierwsze posiedzenie grupy Ruralabs odbyło się w Holandii 29 kwietnia 2015 r. Tematem były najistotniejsze wyzwania stojące wówczas przed krajową siecią obszarów wiejskich oraz aktualne priorytety tej sieci. Na specjalnej sesji omówiono pomysły dotyczące wykorzystania nowoczesnych technologii w celu zacieśnienia powiązań w dziedzinie rozwoju obszarów wiejskich.

Następne posiedzenia grupy Ruralabs skupiły się na praktycznych aspektach wdrażania PROW i krajowej sieci obszarów wiejskich w Polsce oraz na tym, jak zoptymalizować koordynację czterech sieci krajowych w Wielkiej Brytanii.

W nadchodzących miesiącach punkt kontaktowy zorganizuje po jednym spotkaniu Ruralabs w każdym państwie członkowskim we współpracy z krajową siecią obszarów wiejskich. Każde spotkanie będzie dostosowane do określonej sytuacji i potrzeb każdego państwa.

i DODATKOWE INFORMACJE

Dodatkowych informacji udziela:
john.grieve@enrd.eu

WIADOMOŚCI I AKTUALNE INFORMACJE

**AKTUALNE INFORMACJE OD
CENTRUM INFORMACYJNEGO
DS. OCENY**

Nowa jednostka wsparcia na lata 2014–2020

Europejskie Centrum Informacyjne w sprawach dotyczących oceny rozwoju obszarów wiejskich jest – obok punktu kontaktowego ENRD – **jedną z dwóch jednostek wsparcia Europejskiej Sieci na rzecz Rozwoju Obszarów Wiejskich**. Centrum Informacyjne udziela wskazówek dotyczących oceny polityki rozwoju obszarów wiejskich w ramach kompetencji działu E.4 „Ewaluacja i Badania” DG AGRI Komisji Europejskiej.

W wyniku procedury otwartej w pierwszej połowie 2015 r. ustanowiono nowe **Centrum Informacyjne ds. Oceny**. Wiązało się to z utworzeniem w Brukseli biura, w którym pracuje stały zespół ekspertów ds. rozwoju obszarów wiejskich, a także doraźny zespół **głównych ekspertów ds. metodologii i ekspertów tematycznych**.

Centrum Informacyjne posiada również własną **sieć ekspertów geograficznych działających na szczeblu lokalnym**, którzy rozszerzają wsparcie udzielane przez Centrum Informacyjne na państwa członkowskie. Organizują oni działania w zakresie budowania zdolności oraz gromadzą dobre praktyki i informacje związane z oceną.

i DODATKOWE INFORMACJE

Dane kontaktowe oraz informacje dotyczące nowego zespołu Centrum Informacyjnego ds. Oceny można znaleźć na stronie internetowej: <https://enrd.ec.europa.eu/en/evaluation/contact-us>

Zwiększenie użyteczności ocen

Centrum Informacyjne ds. Oceny ma na celu **stworzenie europejskiej kultury oceny** w celu zwiększenia odpowiedzialności zainteresowanych stron za ocenę oraz poprawy jakości ocen w ramach rozwoju obszarów wiejskich. Centrum wspiera w szczególności wdrażanie podzbioru zasad (wspólnego systemu monitorowania i ewaluacji), który odnosi się do oceny filaru II WPR (polityki rozwoju obszarów wiejskich).

„Liczymy na to, że Centrum Informacyjne ds. Oceny zapewni porównywalność różnych ocen przekazywanych przez państwa członkowskie, tak aby możliwe było dokonanie ich syntezy i wykorzystanie ich jako wkładu w proces kształtowania polityki rozwoju obszarów wiejskich” wyjaśnia Adelina Dos Reis, kierownik działu (E4) „Ewaluacja i Badania” DG AGRI.



© Evaluation Helpdesk

12–13 maja 2015 r. w Lizbonie we współpracy z lokalnymi partnerami zorganizowano specjalne szkolenie Centrum Informacyjnego ds. Oceny w celu budowania zdolności w zakresie oceny wśród portugalskich lokalnych grup działania.

Rozpoczęcie działań
tematycznych

Centrum Informacyjne ds. Oceny zapewnia **praktyczne wsparcie i wskazówki** dotyczące metodologii i procesów oceny związanych z filarem II, ze szczególnym uwzględnieniem dobrych praktyk, budowania zdolności i szkoleń w państwach członkowskich.

Dwie tematyczne grupy robocze Centrum Informacyjnego ds. Oceny już przygotowują wsparcie dla państw członkowskich i oceniających w zakresie oceny wyników PROW w świetle sprawozdawczości w 2017 r. oraz w zakresie oceny ich krajowych sieci obszarów wiejskich. Wsparcie jest również udzielane w postaci odpowiedzi na wszelkie zapytania związane z oceną.

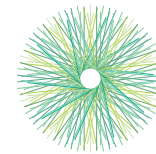
i DODATKOWE INFORMACJE

Informacje na temat pośrednich etapów oceny oraz wymagań Komisji Europejskiej znajdują się na stronie internetowej: <https://enrd.ec.europa.eu/en/evaluation>

Inne informacje oraz biuletyn Centrum Informacyjnego ds. Oceny można uzyskać pod adresem: info@ruralevaluation.eu

WIADOMOŚCI I AKTUALNE INFORMACJE

AKTUALNE INFORMACJE OD EIP-AGRI

eip-agri
AGRICULTURE & INNOVATION

EIP-AGRI w ramach PROW

Do 26 maja 2015 r. Komisja Europejska zatwierdziła 51 ze 118 PROW. Już teraz w 41 z nich przewidziano możliwość objęcia wsparciem projektów prowadzonych przez grupy operacyjne. Zrzeszają one podmioty, których wiedza (praktyczna, naukowa, z zakresu przedsiębiorczości itp.) wzajemnie się uzupełnia i które mają poszukiwać rozwiązań problemów praktycznych związanych z rolnictwem lub możliwości wprowadzania innowacji. Ze wstępnych danych

wynika, że projekty grup operacyjnych zostaną objęte wsparciem w ramach 89 PROW.

W styczniu 2016 r. Komisja Europejska zorganizuje warsztaty EIP-AGRI, podczas których wymieniane będą pierwsze doświadczenia dotyczące grup operacyjnych. Ma to na celu zainspirowanie wszystkich zaangażowanych do poszukiwania sposobów współpracy i utworzenie grupy operacyjnej w celu udzielania odpowiedzi na zaproszenia do składania projektów.

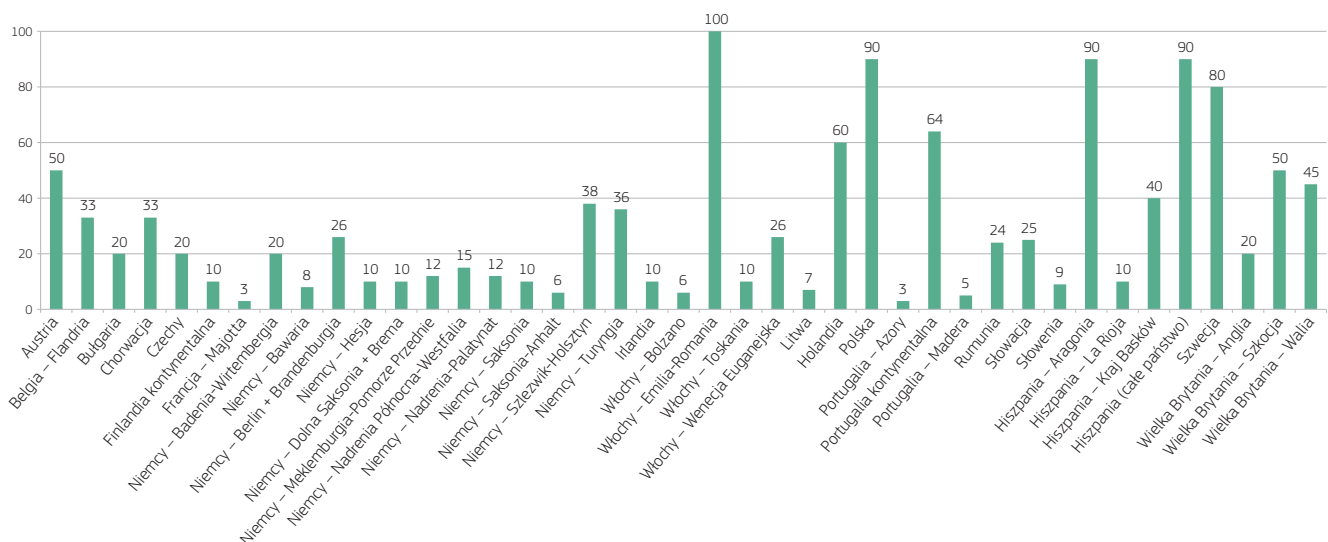
i DODATKOWE INFORMACJE

www.eip-agri.eu

W dwóch broszurach EIP-AGRI można znaleźć informacje i wskazówki:

- [EIP-AGRI Operational Groups – Turning your idea into innovation \(Grupy operacyjne EIP-AGRI – Jak zmienić pomysł w innowację\)](#)
- [Participatory approaches for agricultural innovation \(Podejścia do innowacji w rolnictwie oparte na uczestnictwie\)](#)

Liczba planowanych grup operacyjnych EIP-AGRI w ramach zatwierdzonych PROW (2014–2020)



Źródło: Komisja Europejska
Aktualizacja 26 maja 2015 r.

Grupy dyskusyjne EIP-AGRI

Grupy dyskusyjne EIP-AGRI to tymczasowe grupy zrzeszające wybranych ekspertów, którzy gromadzą się, tworząc forum wymiany wiedzy i doświadczeń z zakresu określonego zagadnienia związanego z wydajnym i zrównoważonym rolnictwem. Każda grupa skupia 20 ekspertów – rolników lub leśników, doradców, naukowców i przedstawicieli agrobiznesu – którzy omawiają i dokumentują najlepsze praktyki i wyniki badań, analizując praktyczne i innowacyjne rozwiązania problemów lub możliwości dostępne w tym obszarze. Wyniki ich pracy obejmują pomysły na projekty grup operacyjnych.

W ciągu ostatnich trzech lat grupy dyskusyjne EIP-AGRI zajmowały się szeregiem różnych tematów, takich jak rolnictwo ekologiczne, rolnictwo o wysokiej wartości przyrodniczej, skuteczność

nawożenia, zmniejszanie stosowania antybiotyków w hodowli trzody chlewnej, zawartość materii organicznej w glebie, woda oraz nowe podmioty w rolnictwie.

Od 7 lipca do 7 września 2015 r. rolnicy, leśnicy, doradcy i inni eksperci mogą ubiegać się o członkostwo w trzech nowo utworzonych grupach dyskusyjnych EIP-AGRI:

- Systemy produkcji mieszanej: hodowla zwierząt gospodarskich i uprawy przeznaczone na sprzedaż
- Analiza porównawcza gospodarstw rolnych pod kątem wydajności i zrównoważonego rolnictwa
- Zmniejszanie emisji powstałych w wyniku hodowli bydła.

Dołączając do grupy dyskusyjnej EIP-AGRI, jej członkowie mogą wymieniać się wiedzą, a także uczyć od innych członków

grupy. Członkostwo może również pomóc w rozbudowaniu własnej sieci europejskich kontaktów zawodowych oraz podjęciu nowej współpracy.

Jesteśmy otwarci na wszelkie nowe pomysły tematów dla grup dyskusyjnych. Pomysły można zgłaszać, korzystając z formularza zamieszczonego w zakładce „Focus Groups” na stronie internetowej EIP-AGRI. Wszystkie pomysły zostaną wzięte pod uwagę.

i DODATKOWE INFORMACJE

Broszura EIP-AGRI: [EIP-AGRI Focus Groups – Sharing knowledge to inspire action](#)

Więcej informacji: <https://ec.europa.eu/eip/agriculture/en/content/focus-groups>

WIADOMOŚCI I AKTUALNE INFORMACJE

WIADOMOŚCI DOTYCZĄCE UE

Nowy finansowy instrument gwarancyjny dla rolnictwa

Komisja Europejska (Dyrekcja Generalna ds. Rolnictwa i Rozwoju Obszarów Wiejskich – DG AGRI) wspólnie z Europejskim Bankiem Inwestycyjnym (EBI) wdrożyły nowy model instrumentu gwarancyjnego w obszarze rolnictwa, którego celem jest ułatwienie rolnikom i innym przedsiębiorstwom rolniczym dostępu do finansowania.

Państwa członkowskie i regiony mogą zaadaptować ten model i wykorzystać go do stworzenia instrumentów finansowych (funduszy pożyczek, gwarancji i kapitału własnego) finansowanych w ramach swoich programów rozwoju obszarów wiejskich (PROW) w celu zabezpieczania

pożyczek na inwestycje, w dziedzinach takich jak wydajność gospodarstw rolnych, przetwórstwo i marketing oraz przedsiębiorstwa typu start-up.

W ramach współpracy DG AGRI z EBI w dniach 23–24 czerwca w Dublinie (Irlandia) odbyła się konferencja dotycząca instrumentów finansowych finansowanych w ramach EFRROW. Celem wydarzenia było zwiększenie świadomości, w jaki sposób instrumenty finansowe mogą wspierać realizację celów EFRROW. Podobne wydarzenia mają odbyć się jesienią 2015 r. w Wiedniu, Rydze i Barcelonie.

 **DODATKOWE INFORMACJE**

Pytania i odpowiedzi dotyczące współpracy DG AGRI z EBI można znaleźć na stronie internetowej: http://ec.europa.eu/agriculture/events/2015/ec-eib-coop/qa-mou-ec-eib_en.pdf

Informacje na temat konferencji „fi-compass” poświęconej instrumentom finansowym w ramach EFRROW można znaleźć na stronie internetowej: <https://www.fi-compass.eu/event/246>


fi compass

Więcej informacji na platformie dla służb doradczych ds. instrumentów finansowych w ramach europejskich funduszy strukturalnych i inwestycyjnych (EFSI): www.fi-compass.eu

Aktualne informacje na temat zespołu międzypartyjnego Parlamentu Europejskiego

Zespół międzypartyjny Parlamentu Europejskiego ds. obszarów wiejskich, górskich i oddalonych (Rural, Mountainous and Remote Areas – RUMRA) podejmuje działania w celu zgromadzenia od zainteresowanych stron informacji zwrotnych dotyczących sytuacji energetycznej na obszarach wiejskich w Europie. Celem tych konsultacji jest określenie działań i rozwiązań umożliwiających opracowanie kompleksowej polityki energetycznej, która mogłaby wywrzeć pozytywny wpływ na odbiorców energii na obszarach wiejskich.

Opinie zainteresowanych stron zostaną uwzględnione w specjalnej białej księdze,

która ma zostać opracowana przez RUMRA do końca 2015 r. Konsultacje stanowią część działań podgrupy „Zmiana klimatu i energia” RUMRA.

Zespół międzypartyjny ds. obszarów wiejskich, górskich i oddalonych zaczął oficjalnie funkcjonować w marcu 2015 r. Ma za zadanie reprezentować osoby mieszkające na obszarach nieurbanizowanych. Zespół międzypartyjny ma stanowić dla decydentów i społeczeństwa obywatelskiego forum omawiania inicjatyw i prawodawstwa, które mogą potencjalnie wpływać na te obszary.

 **DODATKOWE INFORMACJE**

Więcej informacji na stronie internetowej zespołu międzypartyjnego: www.rumra-intergroup.eu

Artykuł prezentujący opinię na temat zespołu międzypartyjnego ds. obszarów wiejskich, górskich i oddalonych zamieszczono w Rural Connections z wiosny 2015 r.: <http://enrd.ec.europa.eu/pl/publications-and-media/enrd-magazine>

Grupy robocze zespołu międzypartyjnego ds. obszarów wiejskich, górskich i oddalonych


Zasoby i finansowanie zintegrowanego rozwoju obszarów wiejskich



RURBAN Wzajemne powiązania obszarów wiejskich i miejskich



Zmiana klimatu i energia



Życie na obszarach wiejskich współcześnie (wspólnota, agroturystyka)



Produkty terytorialne wysokiej jakości



Skrajnie peryferyjne i oddalone regiony

WIADOMOŚCI I AKTUALNE INFORMACJE

Zatwierdzenie PROW na lata 2014–2020

Najnowsze zatwierdzenia PROW w całej Europie można na bieżąco sprawdzać na oficjalnej stronie internetowej Komisji Europejskiej zawierającej aktualizację: http://ec.europa.eu/agriculture/rural-development-2014-2020/country-files/index_en.htm

Można tam znaleźć informacje na temat wszystkich zatwierdzonych PROW, w tym karty informacyjne, streszczenia i komunikaty prasowe.

Do 3 lipca 2015 r. zatwierdzono 56 z 118 krajowych i regionalnych PROW na lata 2014–2020.

Wydarzenia związane z WPR na Expo w Mediolanie

W Mediolanie (Włochy) odbywa się Wystawa Światowa 2015 pod hasłem „Wyżywienie planety, energia dla życia”. Jest to wyjątkowa okazja do podkreślenia wartości dodanej UE w kontekście bezpiecznej i zrównoważonej produkcji żywności oraz zwiększenia świadomości na temat znaczenia rolnictwa i wyzwania

związanego z bezpieczeństwem żywnościowym.

Listę wydarzeń związanych z WPR na Expo w Mediolanie można znaleźć pod tym adresem: http://ec.europa.eu/agriculture/expo-milano-2015/cap-events/index_en.htm

Zapraszamy do zamieszczania „Wydarzeń w Twoim kraju”

Osoby praktycznie zajmujące się rolnictwem w którymkolwiek z 28 państw członkowskich UE mogą teraz udostępniać informacje związane z rolnictwem, żywnością i rozwojem obszarów wiejskich na platformie internetowej DG AGRI „Wydarzenia w Twoim kraju”. Platforma zapewnia możliwość zwiększenia za darmo widoczności tych wydarzeń w całej Europie oraz odkrywania odpowiednich działań w innych państwach.

Strona internetowa znajduje się pod adresem: http://ec.europa.eu/agriculture/cap-communication-network/events-in-your-country/index_pl.htm

Poradniki i publikacje UE



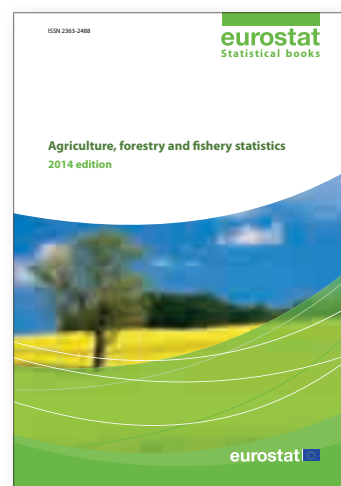
DG ds. Rolnictwa i Rozwoju Obszarów Wiejskich opublikowała badania, których przedmiotem była ocena i analiza działań wspierających inwestycje w ramach programów rozwoju obszarów wiejskich (PROW) mających na celu zwiększenie produktywności w sektorach rolnictwa i leśnictwa.

ISBN 978-92-79-35314-7
Numer katalogowy KF-01-14-028-EN-N



DG ds. Rolnictwa i Rozwoju Obszarów Wiejskich wydała przegląd nowych rodzajów wsparcia i narzędzi udostępnionych młodym rolnikom na zakładanie i rozwijanie gospodarstw rolnych. Broszura jest dostępna we wszystkich językach urzędowych UE.

ISBN 978-92-79-38511-7
Numer katalogowy KF-02-14-706-PL-C



Najnowsza publikacja Eurostatu (urzędu statystycznego UE) na temat rolnictwa, leśnictwa i rybołówstwa zawiera dane dotyczące produkcji rolnej, cen, kwestii środowiskowych, zasobów leśnych w każdym państwie członkowskim i dotyczy przede wszystkim rodzinnych gospodarstw rolnych w UE.

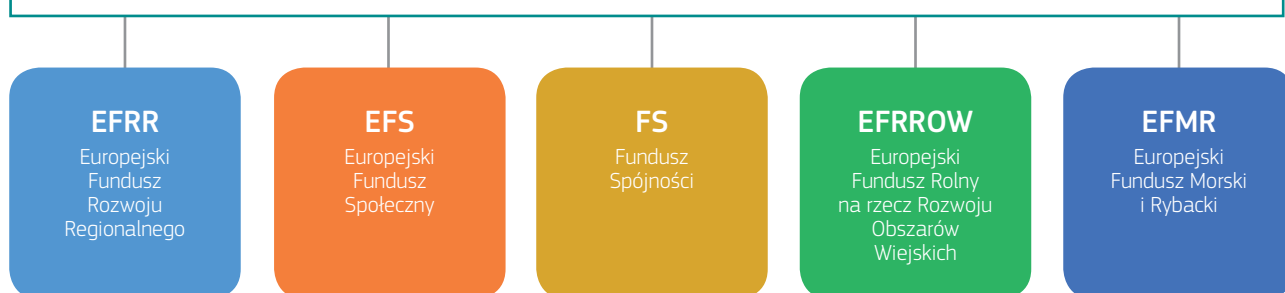
ISBN 978-92-79-43201-9
Numer katalogowy KS-FK-14-001-EN-N

WIADOMOŚCI I AKTUALNE INFORMACJE

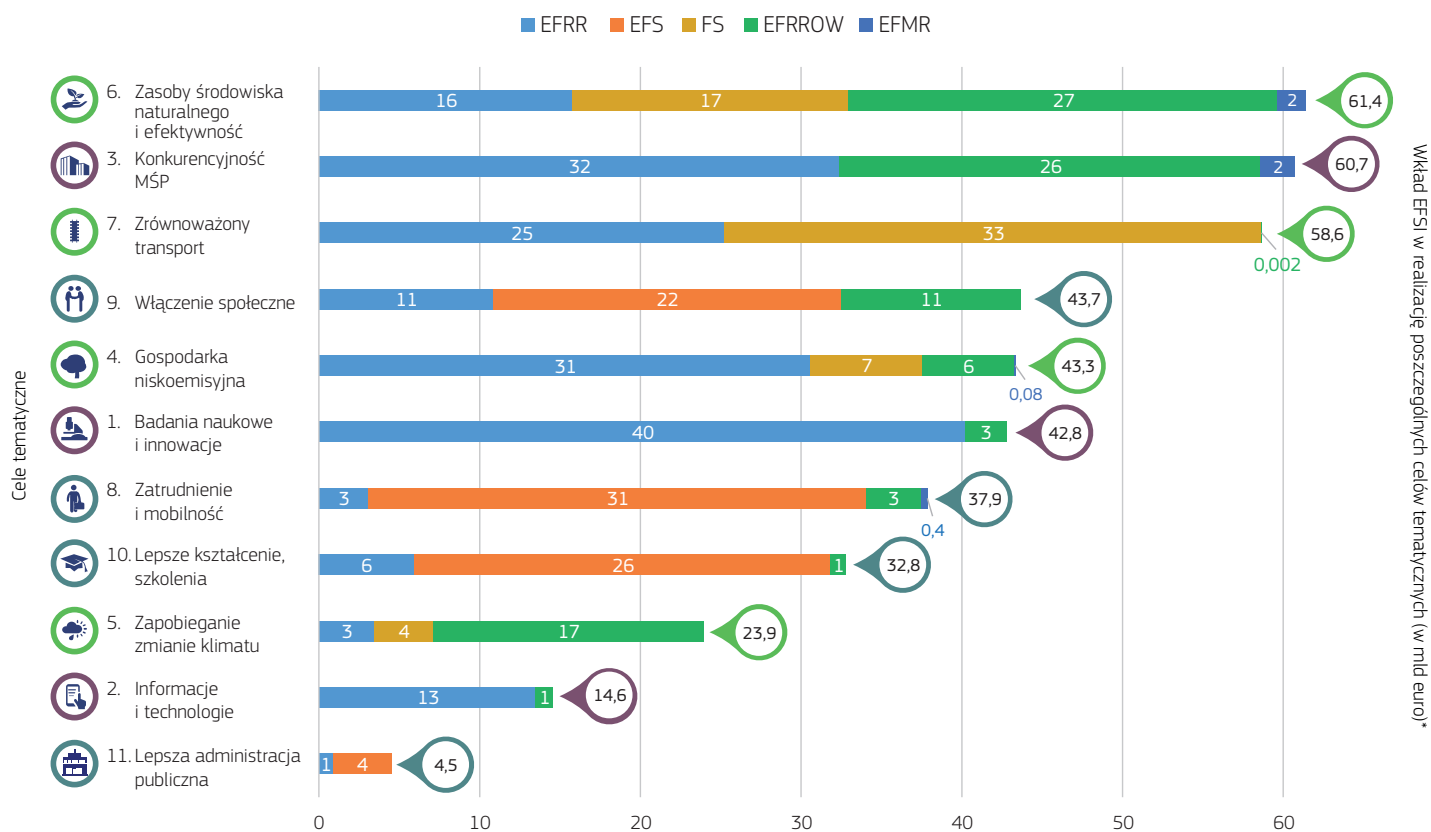
Infografika: umowy partnerstwa na lata 2014–2020

Każde państwo członkowskie UE podpisuje „umowę partnerstwa”, w której określa swoje priorytety inwestycyjne oraz strategię optymalnego wykorzystania pięciu europejskich funduszy strukturalnych i inwestycyjnych (EFSI) w obecnym okresie programowania. Umowy partnerstwa są sporządzane przez każde państwo członkowskie w drodze negocjacji z Komisją Europejską.

UMOWY PARTNERSTWA OBEJMUJĄ WSZYSTKICH PIĘĆ FUNDUSZY



ORIENTACYJNA ALOKACJA ŚRODKÓW Z EFSI W PODZIALE NA CELE TEMATYCZNE



Wkład EFSI w realizację poszczególnych celów tematycznych (w mld euro)*

WIADOMOŚCI I AKTUALNE INFORMACJE

WYBRANE CELE TEMATYCZNE W POSZCZEGÓLNYCH PAŃSTWACH
CZŁONKOWSKICH ORAZ ORIENTACYJNA ALOKACJA ŚRODKÓW
Z EFRROW WEDŁUG RZĘDU WIELKOŚCI*

	6. Środowisko naturalne i efektywne gospodarowanie zasobami	3. Konkurencyjność MŚP	5. Zapobieganie zmianie klimatu	9. Włączenie społeczne	4. Gospodarka niskoemisyjna	8. Zatrudnienie i mobilność	1. Badania naukowe i innowacje	2. Technologiae informacyjne i komunikacyjne	10. Lepsze kształcenie, szkolenia	7. Zrównoważony transport	11. Lepsza administracja publiczna	Całkowita alokacja EFRROW na państwo członkowskie* (w mld euro)
Francja	●	●	●	●	●	●	●	●	●			11,4
Włochy	●	●	●	●	●	●	●	●	●			10,4
Niemcy	●	●	●	●	●	●	●	●	●			9,5
Polska	●	●	●	●		●	●		●			8,7
Hiszpania	●	●	●	●	●	●	●	●	●			8,3
Rumunia	●	●	●	●	●	●	●		●			8,1
Wielka Brytania	●	●	●	●	●	●	●	●	●	●		5,2
Grecja	●	●	●	●	●	●	●	●	●			4,7
Portugalia	●	●	●	●	●	●						4,1
Austria	●	●	●	●	●	●	●	●	●			3,9
Węgry	●	●	●	●	●	●	●		●			3,4
Finlandia	●	●	●	●	●	●	●	●	●			2,4
Bułgaria	●	●	●	●	●	●	●	●	●			2,4
Czechy	●	●	●	●	●	●	●		●			2,3
Irlandia	●	●	●	●	●		●		●			2,2
Chorwacja	●	●	●	●	●	●	●		●			2,0
Szwecja	●	●	●	●	●	●	●	●	●			1,8
Słowacja	●	●	●	●	●	●	●	●	●			1,6
Litwa	●	●	●	●	●	●	●	●	●			1,6
Łotwa	●	●	●	●	●	●	●		●			1,1
Dania	●	●	●	●	●		●					0,9
Słowenia	●	●	●	●		●	●	●	●			0,8
Estonia	●	●	●	●	●	●	●		●			0,8
Holandia	●	●	●	●			●		●			0,8
Belgia	●	●	●	●	●	●	●		●			0,7
Cypr	●	●	●	●	●	●	●	●	●			0,1
Luksemburg	●	●		●	●							0,1
Malta	●	●	●	●	●	●	●		●			0,1
EFRROW na cel tematyczny** (w mld euro)	26,7	26,2	16,8	11,2	5,7	3,4	2,6	1,1	0,9	0,02	0	

* Źródło: rozporządzenie delegowane Komisji (UE) nr 1378/2014.

** Źródło: zagregowane dane punktu kontaktowego ENRD dotyczące celów tematycznych z umów partnerstwa.

Uwaga: Informacje oraz dane liczbowe przedstawione w powyższym podsumowaniu pochodzą z zatwierdzonej przez Komisję Europejską wersji umów partnerstwa. Więcej informacji: http://ec.europa.eu/contracts_grants/agreements/index_pl.htm.

ZAGADNIENIA I PERSPEKTYWY DOTYCZĄCE OBSZARÓW WIEJSKICH

Sieć na rzecz rozwoju obszarów wiejskich na Bałkanach

Petar Gjorgievski

Bałkańska sieć na rzecz rozwoju obszarów wiejskich (Rural Development Network – BRDN) to regionalne ugrupowanie sieci na rzecz rozwoju obszarów wiejskich działające na zasadach NGO w państwach byłej Jugosławii. Celem bałkańskiej sieci na rzecz rozwoju obszarów wiejskich jest wzmacnianie społeczeństwa obywatelskiego oraz promowanie wielonarodowej wymiany w zakresie rozwoju obszarów wiejskich. Zależy nam szczególnie na poszerzeniu współpracy z naszymi kolegami w UE.



Petar Gjorgievski jest przewodniczącym sieci na rzecz rozwoju obszarów wiejskich w byłej jugosłowiańskiej republice Macedonii oraz członkiem zgromadzenia przedstawicieli bałkańskiej sieci na rzecz rozwoju obszarów wiejskich. petar.gjorgievski@ruralnet.mk

Państwa Bałkanów Zachodnich zmagają się z wieloma wyzwaniami gospodarczymi. Obszary wiejskie w tych państwach ze swoimi zasobami naturalnymi i ludzkimi, silną tradycją rolniczą i dziedzictwem kulturowym mogą odegrać ważną rolę w przezwyciężeniu tych wyzwań. We wszystkich tych państwach zachodzą aktywne procesy rozwoju obszarów wiejskich. Niektóre z nich już wdrażają lub wkrótce mają wdrożyć program IPARD współfinansowany przez UE.

SIECI OBSZARÓW WIEJSKICH NA BAŁKANACH ZACHODNICH

Każde państwo Bałkanów Zachodnich posiada sieć na rzecz rozwoju obszarów wiejskich składającą się z organizacji pozarządowych na szczeblu krajowym lub regionalnym. Nasze sieci działają aktywnie na rzecz wspierania procesów rozwoju obszarów wiejskich, pobudzając zainteresowanie i aktywność zainteresowanych stron zaangażowanych w rozwój obszarów wiejskich, szkoląc grupy typu LEADER oraz zapewniając, aby rozwój obszarów wiejskich znalazł się w programie politycznym w każdym państwie.

Bałkańska sieć na rzecz rozwoju obszarów wiejskich zrzesza sieci z Chorwacji, Bośni i Hercegowiny, Kosowa*, byłej jugosłowiańskiej republiki Macedonii, Czarnogóry i Serbii oraz łączy je w jedną sieć transnarodową. (Chorwacja jest państwem członkowskim UE, podczas gdy pozostałe państwa są na różnych etapach ubiegania się o członkostwo w UE).

Głównym celem bałkańskiej sieci jest wzmacnianie społeczeństwa obywatelskiego oraz promowanie wielonarodowej wymiany w zakresie rozwoju obszarów wiejskich, w szczególności między państwami członkowskimi UE oraz krajami przystępującymi. Jej celem ogólnym jest ułatwienie identyfikacji wzajemnych potrzeb i interesów, promowanie wspólnego planowania projektów i wspieranie różnych instytucji w spełnianiu potrzeb państw bałkańskich w dziedzinie rozwoju obszarów wiejskich.

Bałkańska sieć na rzecz rozwoju obszarów wiejskich wspiera wymianę informacji i wspólne inicjatywy między sieciami członkowskimi oraz podtrzymuje kontakty z podobnymi sieciami w innych miejscach w Europie. Z wyjątkiem Kosowa* wszystkie sieci członkowskie są partnerami w ramach partnerstwa PREPARE na rzecz obszarów wiejskich w Europie.

Priorytetowe obszary współpracy to:

- działania typu LEADER wraz z tworzeniem powiązań na szczeblu lokalnym, krajowym i międzynarodowym
- wymiana handlowa i rozwój gospodarczy
- rolnictwo i agrobiznes
- promowanie dziedzictwa kulturowego i agroturystyki
- ochrona środowiska naturalnego
- wymiana informacji, doświadczenia i wiedzy.

Bałkańska sieć na rzecz rozwoju obszarów wiejskich ściśle współpracuje ze stałą grupą roboczą ds. regionalnego rozwoju obszarów wiejskich w Europie Południowo-Wschodniej, która reprezentuje ministerstwa rolnictwa w państwach byłej Jugosławii i w niektórych innych państwach w regionie. Przykładem tej współpracy



© Michael Dower, PREPARE

Tradycyjne wyroby gamcarskie wystawione na sprzedaż we wsi Zlakusa w Serbii, Bałkany Zachodnie.

jest fakt, że wszyscy członkowie bałkańskiej sieci na rzecz rozwoju obszarów wiejskich wzięli udział w wydarzeniach z kwietnia 2014 r. zorientowanych na „Wzmacnianie pozycji zainteresowanych stron zaangażowanych w rozwój obszarów wiejskich na Bałkanach Zachodnich”, których współinicjatorami byli PREPARE, stała grupa robocza oraz Komisja Europejska. Trzy z naszych sieci – z Czarnogóry, Serbii i byłej jugosłowiańskiej republiki Macedonii – zorganizowały w ramach tych wydarzeń mobilne warsztaty.

WSPÓŁPRACA Z KRAJOWYMI SIECIAMI OBSZARÓW WIEJSKICH W UE

Nasze sieci już teraz odgrywają istotną rolę we wspieraniu lokalnego rozwoju opartego na partnerstwie na Bałkanach Zachodnich i prawdopodobnie zyskają na znaczeniu, jeżeli chodzi o pobudzanie świadomości, tworzenie sieci i aktywny udział wśród wszystkich kategorii zainteresowanych stron.

Z tych względów wspomniane państwa są żywo zainteresowane podejściem UE do rozwoju obszarów wiejskich, w tym zasadami LEADER. Wzrasta liczba subregionalnych partnerstw opartych na modelu LEADER. Wspomniane grupy typu LEADER chętnie uczestniczyłyby w projektach współpracy transnarodowej z partnerami z UE.

Pragniemy również uczyć się od innych, uczestnicząc w debatach i wymianie informacji związanych z rozwojem obszarów wiejskich w UE oraz wnosząc w nie swój wkład. Proces ten powinien zakładać wymianę osiągnięć, doświadczeń i know-how między grupami typu LEADER, obszarami wiejskimi, krajową i lokalną administracją oraz krajowymi i lokalnymi organizacjami zaangażowanymi w rozwój obszarów wiejskich na terytorium i poza terytorium UE.

Jesteśmy w stałym kontakcie z punktem kontaktowym ENRD, który był odpowiedzialny za organizację

7. posiedzenia zgromadzenia przedstawicieli bałkańskiej sieci na rzecz rozwoju obszarów wiejskich w Brukseli 27 kwietnia 2015 r. Zamierzamy w dalszym ciągu zacieśniać współpracę z podobnymi organizacjami, brać udział w wydarzeniach międzynarodowych organizowanych na szczeblu UE i zachęcać osoby z różnych państw europejskich do udziału w wydarzeniach organizowanych w regionie Bałkanów Zachodnich.

Wszystkie nasze sieci członkowskie wnoszą wkład w realizację kampanii Europejskiego Parlamentu Wiejskiego w 2015 r., występując w charakterze liderów krajowych (zob. artykuł prezentujący opinie zamieszczony w Monitorze Obszarów Wiejskich z wiosny 2015 r., s. 23). Aktywne tworzenie tego rodzaju sieci kontaktów może doprowadzić do pogłębienia i rozszerzenia inicjatyw na rzecz rozwoju obszarów wiejskich w państwach Bałkanów Zachodnich w nadchodzących latach. Liczymy na zacieśnienie współpracy z naszymi partnerami z UE w przyszłości.

i DODATKOWE INFORMACJE

Chorwacka sieć na rzecz rozwoju obszarów wiejskich: www.hmrr.hr

Bośniacko-hercegowińska sieć na rzecz rozwoju obszarów wiejskich: www.ruralnamreza.ba

Kosowska sieć organizacji działających na rzecz rozwoju obszarów wiejskich* E-mail: afirm_sharku@yahoo.com

Sieć na rzecz rozwoju obszarów wiejskich byłej jugosłowiańskiej republiki Macedonii www.ruralnet.mk

Czarnogórska sieć rozwoju obszarów wiejskich www.ruralportal.me

Serbska sieć rozwoju obszarów wiejskich www.srbijaruralnet.rs

* Użycie tej nazwy nie wpływa na stanowiska w sprawie statusu Kosowa i jest zgodne z rezolucją Rady Bezpieczeństwa ONZ 1244 oraz z opinią Międzynarodowego Trybunału Sprawiedliwości w sprawie Deklaracji niepodległości Kosowa.

ZAGADNIENIA I PERSPEKTYWY
DOTYCZĄCE OBSZARÓW WIEJSKICH

Jakość z gór

Juan-Andres Gutierrez

Produkty górskie stanowią dobrą ofertę inwestycyjną dla poszczególnych terytoriów, biorąc pod uwagę zakres korzyści gospodarczych, społecznych i środowiskowych, jakie mogą one przynieść. Określenie jakościowe „produkt górski” stanowi w tym kontekście szczególnie interesujące narzędzie, które może zostać wykorzystane do wspierania PROW w latach 2014–2020.



Juan-Andres Gutierrez jest prezesem Euromontana, europejskiego wielosektorowego stowarzyszenia na rzecz współpracy w kwestiach dotyczących obszarów górskich i rozwoju obszarów górskich.
info@euromontana.org

WARTOŚĆ PRODUKTÓW LOKALNYCH

Produkty lokalne wywodzą się z historii i tradycji danych regionów i często stanowią przykład najlepszych wyrobów danego rodzaju. Są one nierozdzielnie związane z danym obszarem z uwagi na specjalistyczny proces ich produkcji oraz z uwagi na fakt, że są wytwarzane przy wykorzystaniu zasobów lokalnych. Należy podejmować wysiłki na rzecz zachowania, ochrony i promowania tego dziedzictwa kulturowego na szczeblu europejskim.

Produkty lokalne mogą wspierać zatrudnienie na szczeblu lokalnym, wносить wkład w promowanie spójności społecznej i krzewić ducha wspólnoty, a także wspierać działania w zakresie tworzenia bardziej zrównoważonych systemów produkcji i dystrybucji.

Dodatkowa korzyść w postaci jakości jest prawdopodobnie najbardziej zauważalna w przypadku produktów górskich, które cechują się specyficznymi właściwościami z uwagi na środowisko, w którym są wytwarzane, jakość zasobów naturalnych oraz tradycyjne techniki i wiedzę fachową wykorzystywane w procesie ich produkcji i przetwarzania.

Wysokiej jakości produkty górskie stanowią integralną część wizerunku obszarów górskich, dlatego też powinny być postrzegane jako atut, który można wykorzystać w działaniach na rzecz rozwoju tych obszarów.

OKREŚLENIE JAKOŚCIOWE „PRODUKT GÓRSKI”

Polityka jakości stanowiła główny obszar działalności stowarzyszenia Euromontana od chwili jego utworzenia. Przez ostatnie 15 lat stowarzyszenie opracowywało narzędzia i projekty oraz realizowało strategię intensywnego lobbingu na rzecz uznania i promowania specyficznych właściwości górskich produktów spożywczych na szczeblu europejskim. Za kluczowe etapy tego procesu należy uznać przeprowadzenie projektu badawczego „EUROMARC” oraz opracowanie Europejskiej karty górskich produktów spożywczych wysokiej jakości.

Wysiłki podejmowane przez stowarzyszenie Euromontana doprowadziły do przyjęcia wciąż stosunkowo nowego rozporządzenia unijnego w sprawie systemów jakości



Wysoka jakość zasobów naturalnych na obszarach górskich wzbogaca europejskie produkty górskie.

produktów rolnych i środków spożywczych w 2012 r. (rozporządzenie WE nr 1151/2012). W art. 31 tego rozporządzenia „produkt górski” został ustanowiony jako określenie jakościowe stosowane fakultatywnie, które może być wykorzystywane przy etykietowaniu produktów pochodzących zasadniczo z obszarów górskich, a także na poszczególnych etapach przetwórstwa.

To określenie jakościowe stosowane fakultatywnie jest używane w celu potwierdzenia autentyczności tych produktów i zapewnia możliwość rozszerzenia dostępu do rynku produktów górskich w UE i poza jej granicami. Produkty górskie mogą być również wykorzystywane do promowania całych regionów, ponieważ skupiają w sobie całokształt ich dziedzictwa: krajobraz, zwyczaje i tradycje.

Stowarzyszenie Euromontana ma nadzieję, że określenie „produkt górski” będzie promowane wśród podmiotów wchodzących w skład łańcucha dostaw, a działania zachęcające do stosowania tego określenia będą prowadzone na szczeblu krajowym i regionalnym przy wykorzystaniu narzędzi i środków przewidzianych w nowych planach rozwoju obszarów wiejskich na lata 2014–2020.

Stosowane fakultatywnie określenie jakościowe „produkt górski” służy potwierdzeniu autentyczności produktów górskich i zapewnia możliwość rozszerzenia dostępu do rynku produktów górskich w UE i poza jej granicami.

📌 DODATKOWE INFORMACJE

Z treścią dyskusji prowadzonych w trakcie Europejskiej Konferencji Górskiej w Bilbao (Hiszpania) w 2014 r. oraz z konkluzjami tej konferencji, podczas której zbadano możliwe działania na rzecz zapewnienia rozwoju europejskich obszarów górskich przewidziane w nowej WPR, koncentrując się w szczególności na produktach górskich, można zapoznać się na następującej stronie:

www.euromontana.org/en/conclusions-of-the-ixth-european-mountain-convention

Nowa sieć na rzecz współpracy terytorialnej

Sven Defrijn

W grudniu 2014 r. uruchomiliśmy europejską sieć na rzecz współpracy terytorialnej przy dostarczaniu dóbr publicznych. Głównym celem sieci jest zapewnienie możliwości efektywniejszego dostarczania dóbr publicznych – takich jak woda i różnorodność biologiczna – w skali terytorialnej, a nie na poziomie poszczególnych gospodarstw rolnych. Ponadto korzystanie z dóbr publicznych może przynieść istotne korzyści gospodarcze dzięki ograniczeniu kosztów.



Sven Defrijn to jeden z założycieli europejskiej sieci na rzecz współpracy terytorialnej przy dostarczaniu dóbr publicznych. Sven Defrijn jest przedstawicielem ABC Eco².

W latach 2013 i 2014 ośrodek analityczny Group de Bruges zorganizował dwa warsztaty, podczas których rolnicy, organizacje rolników oraz władze regionalne z różnych państw mieli możliwość przedstawienia przykładów i omówienia kwestii dotyczących współpracy terytorialnej.

Niewielka grupa osób ⁽¹⁾ połączyła siły w celu kontynuowania działań i dalszego prowadzenia wymiany informacji w tym zakresie, co doprowadziło do powstania europejskiej sieci na rzecz współpracy terytorialnej przy dostarczaniu dóbr publicznych. Sieć ma otwarty i nieformalny charakter i nie posiada struktury instytucjonalnej, choć korzystamy obecnie ze wsparcia dwóch pracowników holenderskiej agencji ds. przedsiębiorczości.

WSPÓŁPRACA TERYTORIALNA I PROW

Stworzyliśmy sieć z myślą o tym, aby zwiększyć zarówno wartość ekologiczną, jak i gospodarczą wynikającą ze wzmocnienia i usprawnienia wdrażania podejścia terytorialnego. Jednym z naszych najważniejszych celów jest promowanie tego podejścia w ramach PROW na lata 2014–2020.

Podejścia terytorialne mogą przyczynić się do poprawy skuteczności nowego instrumentu polityki w zakresie zazieleniania w ramach 1. filaru WPR na lata 2014–2020, a także następujących działań w ramach PROW, w szczególności:

(1) Sven Defrijn (ECO2, Belgia), Henk Smith (ANOG, Holandia), Jon Brennan (Leitrim Organic Farmers Cooperative, Irlandia), Nat Page (Fundatia ADEPT, Rumunia) oraz Pierre-Francois Vaquie (CUMA, Francja).

- 10 – działań rolno-środowiskowo-klimatycznych
- 12 – działań dotyczących płatności dla obszarów Natura 2000 i płatności związanych z ramową dyrektywą wodną
- 13 – działań dotyczących płatności dla obszarów z ograniczeniami naturalnymi lub innymi szczególnymi ograniczeniami
- 16 – działań na rzecz współpracy.

Nowy okres programowania wiąże się z nowymi możliwościami i wyzwaniem. Grupy użytkowników gruntów mogą funkcjonować obecnie jako pojedynczy beneficjent umów rolnośrodowiskowych, co zapewnia możliwość pokrycia kosztów wdrażania podejścia terytorialnego. Większość regulacji unijnych – w tym regulacje dotyczące systemów monitorowania i kontroli – w dalszym ciągu opiera się jednak na umowach zawieranych z poszczególnymi beneficjentami, a nie na podejściach terytorialnych.

PROMOWANIE WYMIANY INFORMACJI

Jednym z praktycznych zadań nowej sieci jest gromadzenie dobrych praktyk w zakresie wdrażania podejść terytorialnych. Zamierzamy podejmować działania w obszarze komunikowania i wymiany informacji na temat tej i innych koncepcji za pośrednictwem interaktywnej strony internetowej. Będziemy również organizować warsztaty tematyczne, które posłużą jako źródło inspiracji i informacji oraz przyczynią się do zwiększenia zaangażowania zainteresowanych stron.

Choć dzięki sieci nawiązano już kontakty z naukowcami, w dalszym ciągu poszukujemy partnerów, z którymi moglibyśmy wymieniać się doświadczeniami w obszarze prowadzenia współpracy terytorialnej w zakresie dóbr publicznych w innych regionach UE. Być może chcieliby Państwo do nas dołączyć?



© ABC ECO², Belgium

Podejścia terytorialne jednoczą zainteresowane strony wokół realizacji wspólnych celów.

DODATKOWE INFORMACJE

<http://groupebruges.eu/3rd-european-conference-materials-documents>

Kontakt: Remco.schreuder@rvo.nl

ZAGADNIENIA I PERSPEKTYWY DOTYCZĄCE OBSZARÓW WIEJSKICH

Migranci w Szwecji: wspólne działania na rzecz rozwoju obszarów wiejskich

Nils Lagerroth

Europa jest narażona na ogromną presję z sąsiednich obszarów, gdzie toczy się wojna i gdzie dochodzi do aktów terroryzmu. Każdego dnia do naszych państw przybywają osoby, które pragną rozpocząć nowe życie. Wiele osób może postrzegać tę sytuację jako wyzwanie. Imigranci i osoby ubiegające się o azyl mogą stanowić potencjalne zasoby dla obszarów wiejskich.



Nils Lagerroth jest pracownikiem jednostki wsparcia sieci szwedzkiej krajowej sieci obszarów wiejskich oraz członkiem krajowej grupy roboczej ds. włączenia społecznego uchodźców i imigrantów.
landsbygdsnatverket@jordbruksverket.se

Szwecja przez długi czas przyjmowała i gościła wiele osób z różnych części świata. Zgodnie z danymi opublikowanymi w 2014 r. przez Biuro Wysokiego Komisarza Narodów Zjednoczonych ds. Uchodźców Szwecja przyjęła największą liczbę imigrantów na mieszkańca spośród wszystkich państw europejskich.

W poprzednim okresie programowania szwedzkie krajowe sieci obszarów wiejskich przystąpiły do realizacji działań koncentrujących się na osobach, które urodziły się w innych państwach. Działania te pełnią funkcję solidnego fundamentu w nowym okresie programowania, w którym zachodzi konieczność zwiększenia aktywności w tym obszarze.

Komitet sterujący szwedzkiej krajowej sieci obszarów wiejskich powołał grupę roboczą ds. włączenia społecznego uchodźców i imigrantów, która ma odegrać bardziej znaczącą rolę w pracach prowadzonych w ramach szwedzkiej sieci. W skład grupy roboczej wchodzi przedstawiciele czterestu różnych organów i organizacji, którzy będą pracowali pod kierunkiem Pera Hasselberga z towarzystwa ds. gospodarki wiejskiej i rolnictwa Szwecji. Zwiększono również budżet grupy roboczej.

Asha Ismail Olsson jest przedstawicielką SIOS – organizacji patronackiej dla organizacji etnicznych w Szwecji – w ramach grupy roboczej. „Takie osoby mogą przynieść społeczeństwu różnego rodzaju korzyści”, twierdzi Asha. „Jeden z problemów polega na tym, że po przybyciu do Szwecji imigranci najczęściej osiedlają się w miastach. Z tego względu napotykają na trudności w znalezieniu mieszkania i zatrudnienia. Na obszarach wiejskich mamy natomiast do czynienia ze spadkiem liczby ludności, opuszczonymi domami i przedsiębiorcami poszukującymi pracowników”.

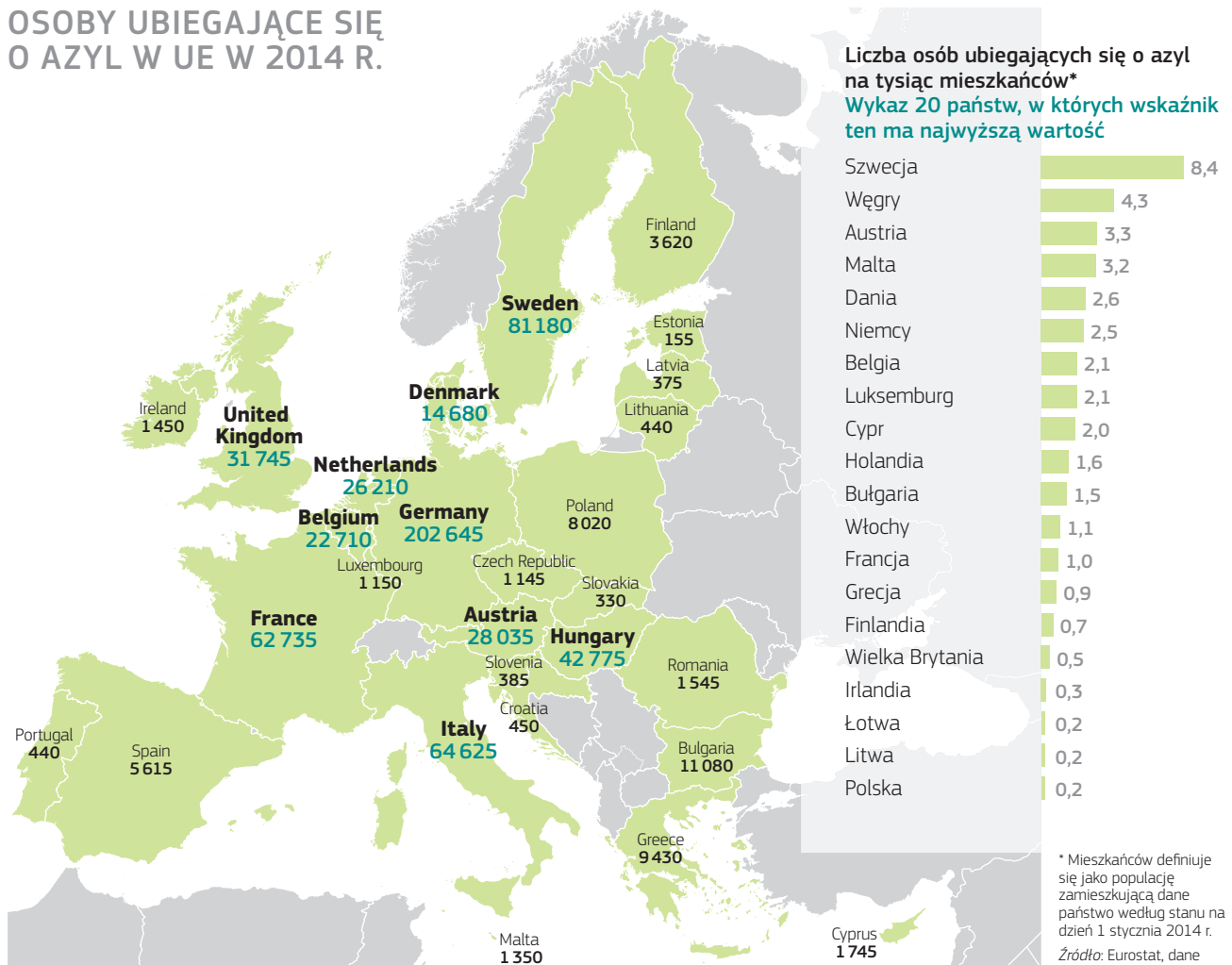
MIESZKAŃCY WSI WYCIĄGAJĄ POMOCNĄ DŁOŃ

Dobrym przykładem miejsca, w którym społeczeństwo szwedzkie podjęło wspólne wysiłki na rzecz udzielenia pomocy osobom ubiegającym się o azyl, jest wyspa Orust w zachodniej części Szwecji. Tamtejsza wspólnota kościelna, drużyna piłki nożnej oraz inne grupy organizują różnego rodzaju aktywności, w trakcie których mieszkańcy wsi mogą spotkać się z osobami ubiegającymi się o azyl i nawiązać z nimi znajomość. Aktywności te obejmują lekcje języka szwedzkiego, spotkania informacyjne, kursy gry na ukulele i lekcje pływania.

Wyniki badania przeprowadzonego wśród osób ubiegających się o azyl na wyspie wskazują, że obecnie 30–40 proc. tych osób zamierza pozostać na wsi, gdzie aktualnie przebywają. W przypadku większości innych obszarów wiejskich w Szwecji wartość tego wskaźnika oscyluje w granicach 10 proc.

„Moja sytuacja diametralnie się zmieniła od czasu, kiedy przybyłem na Orust. Mam teraz wielu nowych znajomych i poszerzyłem moją sieć kontaktów – ci ludzie są moją nową rodziną”, twierdzi Anas „Christophe” Alfadel, pierwotnie mieszkaniec Damaszku, dużego miasta w Syrii. „Moim zdaniem w małej wsi łatwiej poznać nowych ludzi niż w miastach. Mam autentyczne poczucie, że społeczność wiejska mnie potrzebuje – ludzie mówią mi to cały czas i dzięki temu jestem szczęśliwy. Obecnie planuję otworzyć tu gabinet dentystryczny, ponieważ z zawodu jestem stomatologiem”.

OSOBY UBIEGAJĄCE SIĘ O AZYL W UE W 2014 R.



OBSZARY DOCELOWE WYMAGAJĄCE PODJĘCIA BARDZIEJ WYTYĘŻONYCH WYSIŁKÓW

W trakcie warsztatów zorganizowanych wiosną tego roku, w których wzięli udział przedstawiciele właściwych organów i organizacji, wskazano cztery obszary, na których grupa robocza ds. włączenia społecznego uchodźców i imigrantów powinna skoncentrować swoje działania.

- **Sporządzenie planu sytuacji oraz zbadanie potencjału przyjmowania przybyszy, jakim dysponują obszary wiejskie.** W Szwecji istnieje bardzo duże zapotrzebowanie na produkty lokalne, rękodzieło itp. – celem jest zatem dostosowanie zainteresowań i umiejętności osób urodzonych w państwach trzecich do potrzeb konsumentów szwedzkich.
- **Zidentyfikowanie przykładów dobrych praktyk oraz metod angażowania przedstawicieli społeczeństwa obywatelskiego w działania na rzecz integracji migrantów.** Organizacje społeczeństwa obywatelskiego w Szwecji są często lepiej rozwinięte i bardziej aktywne na obszarach wiejskich, dlatego też stanowią istotny zasób, który można wykorzystać przy podejmowaniu działań na rzecz integracji. Na przykład Szwedzki Związek Piłki Nożnej aktywnie angażuje się w działania na rzecz integracji imigrantów i ma swoich przedstawicieli w większości wsi.

- **Wspieranie możliwości zatrudnienia imigrantów na obszarach wiejskich.** Należy podjąć dodatkowe wysiłki, aby podnieść poziom świadomości wśród pracodawców oraz ułatwić imigrantom wzięcie udziału w stażach oraz znalezienie pracy, która będzie dostosowana do ich umiejętności i zainteresowań. Stanowi to kluczowy etap procesu integracji oraz – na przykład – procesu nauki języka.
- **Zwiększanie dostępności lokali mieszkalnych dla imigrantów na obszarach wiejskich.** Należy podjąć działania w celu zapewnienia imigrantom możliwości znalezienia odpowiednich lokali mieszkalnych lub w celu zainspirowania właścicieli domów i poinformowania ich o potrzebie wynajmowania lokali osobom pochodzącym z innych państw. W tym kontekście szczególne znaczenie ma udostępnienie lokali mieszkalnych tam, gdzie istnieje możliwość znalezienia pracy.

Grupie roboczej powierzono obowiązek realizacji istotnego zadania. W kontekście podejmowanych wysiłków Per Hasselberg zwrócił uwagę na fakt, że projekt „Integracja ekologiczna” ma na celu „wymianę wiedzy, doświadczeń i zainteresowań między imigrantami a obszarami wiejskimi w Szwecji”.

ZAGADNIENIA I PERSPEKTYWY DOTYCZĄCE OBSZARÓW WIEJSKICH

Systemy płatności rolnośrodowiskowych oparte na wynikach (RBAPS)

W ramach systemów płatności rolnośrodowiskowych opartych na wynikach (RBAPS) rolnicy korzystają ze swobody podejmowania autonomicznych decyzji w kwestii gospodarowania gruntami. Rolnicy otrzymują płatności z tytułu osiągnięcia określonego rezultatu lub wyniku w zakresie ochrony środowiska. Komisja Europejska wspierała działania na rzecz połączenia badań, informacji i praktycznych doświadczeń związanych z opartymi na wynikach systemami płatności rolnośrodowiskowych. Poniżej przedstawiliśmy przykładowe wnioski i doświadczenia zgromadzone przy prowadzeniu prac w tym obszarze, aby zwrócić uwagę na różne kwestie i perspektywy związane z tą przydatną praktyką w zakresie rozwoju obszarów wiejskich.

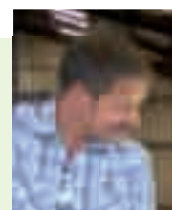
Charles Suss

Hodowca bydła mlecznego, Wogezy Północne, Francja

Przystąpiłem do systemu opartego na wynikach, ponieważ mam poczucie, że moja wieloletnia praca w gospodarstwie rolnym zostanie należycie doceniona w ramach tego systemu. To, co podoba mi się w tym systemie w porównaniu z poprzednimi podejściami do zarządzania, to fakt, że mogę sam zdecydować, kiedy należy skosić trawę, biorąc pod uwagę pogodę i inne warunki lokalne. Obowiązujący

wcześniej harmonogram prac był bardziej rygorystyczny, przez co nie zawsze miałem możliwość przeprowadzenia żniw w optymalnym terminie.

System zapewnia mi większą elastyczność, dzięki czemu mogę dostosować swoje praktyki w zakresie zarządzania do specyfiki określonej łąki oraz rozwijać swoje umiejętności w celu utrzymania użytków zielonych bogatych w różne odmiany roślin w dobrym stanie.



Brendan Dunford

Kierownik programu na rzecz rolnictwa i ochrony przyrody w Burren, Irlandia



Stosowane przez nas podejście oparte na wynikach okazało się niezwykle skuteczne, ponieważ pozwala rolnikom dążyć do realizacji celu polegającego na poprawie uzyskiwanych przez nich efektów działalności środowiskowej – związanych z systemem wypasu, systemem karmienia itp. – który w innych warunkach nie zostałby wyznaczony. Podejście oparte na wynikach pozwala również rolnikom bardziej świadomie wybrać działania, jakie powinni podjąć

w odniesieniu do swojego gospodarstwa rolnego, ponieważ dzięki zastosowaniu tego podejścia dysponują oni lepszą wiedzą przykładowo na temat sposobu, w jaki poprawa jakości dostaw wody może przełożyć się na zwiększenie ich wskaźnika efektywności środowiskowej.

Dzięki temu rolnicy mogą posługiwać się nowym językiem w dyskusjach dotyczących środowiska oraz uzyskiwanych przez siebie rezultatów środowiskowych. Jest to język, który rzeczywiście rozumieją.

Kaley Hart

Instytut Europejskiej Polityki Ochrony Środowiska, Londyn, Wielka Brytania

Grupa rolników, którzy mogliby potencjalnie być zainteresowani płatnościami opartymi na wynikach, jest prawdopodobnie znacznie większa, ale zwrócenie uwagi rolników na te płatności wymaga spojrzenia na programy rolnośrodowiskowe z ich perspektywy. Zaangażowanie rolników oraz ekspertów ds. środowiska na etapie opracowywania systemu zapewnia możliwość wzięcia pod uwagę oczekiwań obydwu tych grup.

Elastyczność to istotny czynnik wywierający wpływ na podjęcie przez rolników decyzji o przystąpieniu do systemu opartego na wynikach. Rolnicy muszą zrozumieć, w jakim celu podejmuje się działania na rzecz zapewnienia różnorodności biologicznej, jak cele te zostaną zintegrowane z ich systemami rolniczymi oraz jakie inne korzyści poza płatnościami mogą uzyskać dzięki uzyskiwaniu dobrych wyników w zakresie ochrony środowiska.



Dr Rainer Oppermann

Instytut Agroekologii i Różnorodności Biologicznej, Mannheim, Niemcy

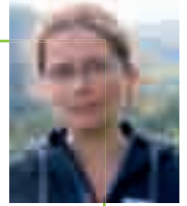


Istnieją trzy kluczowe czynniki warunkujące skuteczną realizację systemów płatności rolnośrodowiskowych opartych na wynikach. Po pierwsze, systemy muszą zostać zrozumiane i zaakceptowane przez zainteresowane strony z obszaru rolnictwa i ochrony środowiska naturalnego. Po drugie, konieczne są odpowiednie wskaźniki, które będą łatwe w stosowaniu i monitorowaniu. Po trzecie, ważne jest zapewnienie poradnictwa i wskazówek dotyczących wdrażania systemów.

Systemami łatwiej jest zarządzać i je kontrolować, ponieważ wyniki w zakresie różnorodności biologicznej są łatwiejsze do zweryfikowania niż efekty działań w zakresie zarządzania. Weryfikacja wyników w zakresie różnorodności biologicznej wymaga zazwyczaj przeprowadzenia wyłącznie jednej wizyty, natomiast kontrola działań w zakresie zarządzania – dwóch lub trzech wizyt.

Cécile Bayeur

Park Regionalny Wogezów Północnych, Francja



W Parku Regionalnym Wogezów Północnych wdrożyliśmy środek o nazwie „Kwietna łąka”. Celem tego środka jest objęcie ochroną użytków zielonych charakteryzujących się bogactwem gatunków. „Kwietna łąka” jest środkiem cieszącym się wśród rolników większą popularnością niż wcześniej stosowany środek „Zero nawozów”, który był wykorzystywany do finansowania użytków zielonych o niskiej wartości ekologicznej. Ponadto podejście polegające na niestosowaniu żadnych nawozów nie przełożyło się na znaczącą poprawę ekologii użytków zielonych charakteryzujących się bogactwem gatunków i przyczyniło się do istotnego pogorszenia jakości zielonki. Dlatego też istniało ryzyko, że stosowanie środka „Zero nawozów” okaże się nieskuteczne.

Martine Bijman

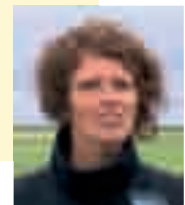
Rolnośrodowiskowa spółdzielnia rolnicza Waterland & Dijken, Holandia

Stosowany przez nas system oparty na wynikach dotyczy gniazd i wielu rodzajów ptaków. Rolnicy otrzymują płatność w wysokości odpowiadającej liczbie ptaków, zgodnie z zasadą „im więcej ptaków, tym wyższa płatność”, dzięki czemu każdy rolnik wnosi wkład w rezultaty uzyskiwane przez innego rolnika. Rolnicy wpłacają 75% kwoty płatności z tytułu ochrony gniazd otrzymanych od agencji płatniczej oraz 20 euro za każdy hektar z tytułu innych pobieranych

płatności rolnośrodowiskowych do kasy spółdzielni.

Następnie spółdzielnia rozdziela otrzymane środki wśród swoich członków stosownie do uzyskiwanych przez nich wyników w zakresie różnorodności biologicznej.

Rolnicy decydują się na przystąpienie do spółdzielni, ponieważ świadczy ona na ich rzecz usługi administracyjne. Dzięki temu nie muszą zajmować się wszystkimi formalnościami związanymi ze składaniem wniosków o przyznanie płatności rolnośrodowiskowych.

**i DODATKOWE INFORMACJE**

Więcej informacji na temat systemów płatności rolnośrodowiskowych opartych na wynikach (w tym bazy danych zawierające informacje na temat istniejących systemów, które można przeszukiwać, podręcznik opisujący przebieg odpowiednich procedur krok po kroku, materiały wideo w różnych wersjach językowych, wyniki badań oraz blog wspólnoty praktyków) można uzyskać na stronie internetowej Komisji Europejskiej:

http://ec.europa.eu/environment/nature/rbaps/index_en.htm



Rola spółdzielni rolniczych w tworzeniu sieci obszarów wiejskich

Cátia Rosas

Spółdzielnie są tworzone w celu zrzeszania rolników, tak aby mogli dzielić się zasobami i wspólnie rozwiązywać problemy. Na pierwszym planie ich działań stoją zasady współpracy, kontrola demokratyczna i troska o społeczność. Spółdzielnie rolnicze odgrywają kluczową rolę w rozwoju obszarów wiejskich i szerszym tworzeniu sieci obszarów wiejskich.



Cátia Rosas jest ekspertem ds. tworzenia sieci obszarów wiejskich i kwestii środowiskowych w CONFAGRI, organizacji patronackiej krajowych spółdzielni rolniczych w Portugalii.

Catia.Rosas@confagri.pt

SPÓŁDZIELNIE ROLNICZE

W ramach spółdzielni rolnicy otrzymują wsparcie techniczne i informacje oraz odbywają szkolenia na temat dobrych praktyk gospodarki rolnej, aby poprawić jakość swojej produkcji. Członkowie następnie dostarczają swoją produkcję do spółdzielni, która zapewnia jej wartość dodaną – np. przez wytwarzanie wina z winogron – i może sprzedawać produkty bezpośrednio na rynek. Mogą oni także dzielić się sprzętem rolniczym i maszynami rolniczymi.

Spółdzielnie umacniają pozycję rolników w ramach łańcucha dostaw, w którym często dominują większe podmioty, oraz mogą zmniejszać ryzyko. Zapewniają również wsparcie na rzecz lokalnych działań gospodarczych, społecznych i w zakresie ochrony środowiska na obszarach wiejskich, będąc ważnymi podmiotami w społecznościach na tych obszarach.

Spółdzielnie umożliwiają swoim członkom uczestnictwo w dyskusjach politycznych dzięki obecności ich reprezentantów w krajowych i europejskich organach doradczych. Znaczenie sektora umożliwia tworzenie silnych i skutecznych sieci „między Brukselą a gospodarstwami rolnymi”. Spółdzielnie mogą angażować się w projektowanie działań na szczeblu europejskim oraz w ich wdrażanie na szczeblu lokalnym, wspierając komunikację i wymianę na różnych poziomach.

W Portugalii funkcjonuje ponad 700 spółdzielni rolniczych i 400 tys. członków na najniższym szczeblu.

Ich wspólny obrót roczny wynosi około 4000 mln euro i są one odpowiedzialne za 62% produkcji mleka, 42% produkcji wina, 22% produkcji oliwy z oliwek i 25% produkcji owoców w państwie.

ZASADY RUCHU SPÓŁDZIELCZEGO

Wśród zasad spółdzielni należy podkreślić **współpracę wzajemną** (między spółdzielniami i innymi organizacjami) oraz **troskę o społeczność**. Jest to model biznesowy, który zakłada, że w centrum procesów decyzyjnych znajdują się ludzie, zapewniając przy tym zasoby gospodarcze będące pod **kontrolą demokratyczną**.

Model spółdzielczy wykazał dużą odporność w dobie światowej zapaści finansowej. Większość ludzi nie dostrzega różnic między tym modelem a innymi modelami przedsiębiorczości lub różnice te ignoruje. CONFAGRI jako uznany lider w zakresie zrównoważenia gospodarczego, społecznego i środowiskowego podejmuje działania na rzecz wspierania spółdzielczej formy biznesu; modelu preferowanego przez ludzi i najszybciej rozwijającej się formy prowadzenia przedsiębiorstw.

Spółdzielnie już teraz w istotny sposób przyczyniają się do rozwoju obszarów wiejskich. Przy odpowiednim wsparciu, lepszym zrozumieniu i szerszym uznaniu wkład spółdzielni jako kluczowych podmiotów w tworzeniu umocnionych sieci obszarów wiejskich mógłby być znacznie większy.



Spółdzielnie są zazwyczaj bardzo aktywne w swoich społecznościach lokalnych.

© ForumEstudante

📌 DODATKOWE INFORMACJE

www.confagri.pt

Wizja 2020 Międzynarodowego Związku Spółdzielczego: <http://ica.coop/en/media/news/2020-vision-outlines-opportunity-co-operatives-grow>

Żywność jako jeden z punktów agendy miejskiej

Marielle Dubbeling

Żywność staje się w coraz większym stopniu problemem obszarów miejskich. Na całym świecie podejmuje się inicjatywy programowe i inicjatywy w zakresie polityki w różnych dziedzinach związanych z produkcją żywności i zaopatrzeniem w żywność na obszarach miejskich i podmiejskich. Rozwój odporności miast i systemów żywnościowych regionów miejskich wymaga zarówno woli politycznej, jak i wykorzystania dostępnych narzędzi planowania i polityki, w tym PROW.



Marielle Dubbeling jest dyrektorem fundacji RUAF – międzynarodowej sieci centrum zasobów w zakresie rolnictwa na obszarach miejskich i bezpieczeństwa żywnościowego.
m.dubbeling@ruaf.org

ŻYWNOŚĆ JEST PROBLEMEM OBSZARÓW MIEJSKICH

Kryzys gospodarczy i kryzys w cenach żywności, zakłócenia zaopatrzenia w żywność spowodowane zmianą klimatu oraz alarmujący wzrost liczby problemów zdrowotnych związanych z dietą sprawiły, że oczywiste stało się, iż w kontekście miast należy zastanowić się nad tym, jak zapewnić ich mieszkańcom dostęp do wystarczającej, przystępnej cenowo, zdrowej i bezpiecznej żywności.

W miastach – które są centrami konsumpcji – coraz bardziej dostrzega się ich rolę w tworzeniu bardziej odpornych i zrównoważonych systemów żywnościowych. Ich zadaniem jest wspieranie środowiskowo zrównoważonych form produkcji żywności, zmniejszanie ilości odpadów żywnościowych i zapewnianie odpowiednich możliwości utrzymania tym, którzy produkują, przetwarzają i sprzedają żywność na obszarach wiejskich, podmiejskich i miejskich.

Co więcej, w miastach zaczyna się postrzegać żywność jako siłę napędową polityki zrównoważonej urbanizacji w zakresie zagadnień takich, jak transport, zdrowie, planowanie przestrzenne, zatrudnienie, gospodarowanie odpadami i przystosowanie się do zmiany klimatu.

ZASADY SYSTEMÓW ŻYWNOCIOWYCH REGIONÓW MIEJSKICH

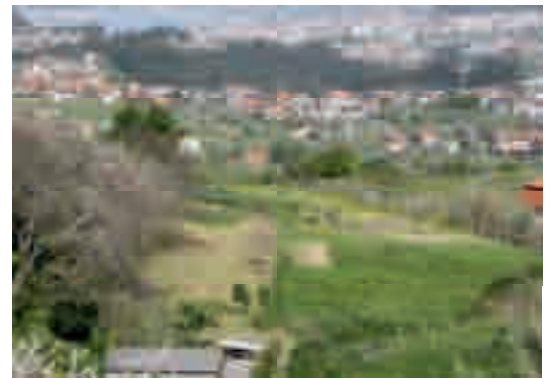
Systemy żywnościowe są kluczem do tworzenia powiązań między obszarami wiejskimi a miejskimi, planowania i przystosowania się do zmiany klimatu na poziomie terytorialnym. Pojęcie „region miejski” – oznaczające jedno centrum miejskie lub ich większą liczbę oraz otaczające je obszary podmiejskie i wiejskie – stanowi zatem odpowiedni poziom do wdrażania zintegrowanych i kompleksowych rozwiązań dla miejskich systemów żywnościowych, które sprostatą wymaganiom przyszłości.

W wynikach trwającego projektu badawczego SUPURBFOOD, finansowanego ze środków UE, podkreślono potrzebę ponownego powiązania różnych przepływów miejskich, aby umożliwić zmniejszanie ilości odpadów żywnościowych, miejskich odpadów organicznych, ścieków, energii i składników odżywczych, a także ich recykling oraz ponowne wykorzystanie w celu wprowadzenia zrównoważonych trybów dostarczania żywności na obszarach miejskich i podmiejskich.

Zgodnie z inną zasadą przewodnią należy tworzyć i rozwijać synergie przestrzenne przez wykorzystanie terenu w więcej niż jednym celu na raz oraz przez wykorzystanie żywności jako środka powiązania celów różnych polityk miejskich. Przykłady tych działań stanowią wspieranie synergii w produkcji żywności, zmniejszanie zagrożenia powodziowego, gospodarowanie wodami deszczowymi oraz łagodzenie zmiany klimatu.

Ostatnią kluczową zasadą jest lepsze zarządzanie żywnością i przejrzystość systemu żywnościowego. Można ją zrealizować, umacniając bezpośrednie powiązania między producentami poprzez krótkie łańcuchy dostaw żywności.

Zarządzanie żywnością można również doskonalić przez zakładanie i umacnianie struktur organizacyjnych i zrzeszających wiele zainteresowanych stron, które ułatwiają zaangażowanie różnych zainteresowanych stron, w tym różnych departamentów rządowych i jurysdykcji, oraz tych, którzy łączą działania i inicjatywy społeczeństwa obywatelskiego z bardziej formalną polityką żywnościową i planowaniem żywnościowym.



Gospodarstwo rolne Huebhof w Zurychu należące do miasta.

© stadtmues.ch

📄 DODATKOWE INFORMACJE

www.ruaf.org

Ten artykuł oparto na artykule wstępnym 29. wydania magazynu „Urban Agriculture” („Rolnictwo Miejskie”) fundacji RUAF zatytułowanym „City Region Food Systems” („Systemy żywnościowe regionów miejskich”) www.ruaf.org/publications/magazines

Publikacja FAO i RUAF zatytułowana „City Region Food Systems” („Systemy żywnościowe regionów miejskich”)

Wiskerke, J.S.C. (publikacja mająca się ukazać w 2015 r.) „Urban food systems” („Miejskie systemy żywnościowe”) w: *de Zeeuw*; Drechsel, H. i P. (red.), „Cities and Agriculture-Developing resilient food systems” („Miasta i rozwijające rolnictwo, odporne systemy żywnościowe”), Earthscan.

ZAGADNIENIA I PERSPEKTYWY DOTYCZĄCE
OBSZARÓW WIEJSKICH

Nowa polityka OECD w zakresie rozwoju obszarów wiejskich

Paul Soto

W trakcie niedawno odbytej konferencji OECD określono pomysły wdrożenia „nowej polityki w zakresie rozwoju obszarów wiejskich”. Przyjęto podejście zakładające odkrywanie nowych i pojawiających się możliwości wspierania rozwoju gospodarczego obszarów wiejskich w drodze dywersyfikacji. Położono silny nacisk na inwestycje, umacnianie powiązań między obszarami miejskimi a wiejskimi oraz wszelkie rodzaje partnerstw.



Paul Soto
stoi na czele zespołu punktu kontaktowego ENRD, jednostki wsparcia sieci ENRD.
info@enrd.eu

INFORMACJE OGÓLNE

19–21 maja 2015 r. w Memphis w Stanach Zjednoczonych odbyła się konferencja dotycząca polityki OECD w zakresie rozwoju obszarów wiejskich pt. **National Prosperity through Modern Rural Policy. Competitiveness and well-being in rural regions (Dobra koniunktura państwa dzięki współczesnej polityce rozwoju obszarów wiejskich. Konkurencyjność i dobrobyt w regionach wiejskich)**. Konferencja ta stanowiła 10. spotkanie głównych światowych urzędników ds. polityki rozwoju obszarów wiejskich, międzynarodowych ekspertów oraz przedstawicieli sektora prywatnego, a jej celem było omówienie najlepszych praktyk na obszarach wiejskich.

Organizację konferencji uzasadniał fakt, że „nowy paradygmat obszarów wiejskich” określony w publikacji OECD z 2006 r. z powodu kryzysu ma większe znaczenie niż kiedykolwiek, ale nie jest dobrze wdrażany. Celem OECD jest obecnie wznowienie współpracy z państwami członkowskimi w oparciu o wdrożenie dokumentu **New Rural Policy: Linking up for Growth (Nowa polityka w zakresie rozwoju obszarów wiejskich: tworzenie powiązań dla rozwoju)**.

Główne przesłanie lub narracja „nowej polityki w zakresie rozwoju obszarów wiejskich” ma – jak się wydaje – charakter gospodarczy: w czasach kryzysu, kiedy zasoby publiczne są ograniczone, obszary wiejskie należy postrzegać jako źródło „możliwości, opcji wariantowych i rozwoju”, które przyczyniają się do rozwoju pozostałych gałęzi gospodarki. Państwa członkowskie nie mogą pozwolić sobie na zmarnowanie tych możliwości.



OECD przedstawiło dokument „Nowa polityka w zakresie rozwoju obszarów wiejskich: tworzenie powiązań dla rozwoju” na swojej największej konferencji dotyczącej rozwoju obszarów wiejskich w maju 2015 r.

KLUCZOWE POJAWIAJĄCE SIĘ TENDENCJE

Szczególny nacisk kładzie się na odchodzenie od dotacji wyrównawczych na rzecz **inwestycji w kluczowe czynniki napędzające rozwój** na obszarach wiejskich. Zakłada to lepsze zrozumienie głównych czynników, które mają wpływ na konkurencyjność i wydajność różnorodnych gospodarek obszarów wiejskich. Rządy powinny systematycznie monitorować sytuację oraz wkraczać, aby pobudzać rozwój „zastrzykiem gotówki”, likwidować przeszkody i pokonywać niedoskonałości rynku na różnych poziomach.

W szczególny sposób podkreśla się **łańcuchy dostaw i klastry**. Amerykanie – jak się wydaje – radzą sobie szczególnie dobrze z wykorzystywaniem szeregu instrumentów finansowych oraz lewarowaniem w inwestycjach prywatnych poprzez partnerstwa publiczno-prywatne. Komisarz Phil Hogan wyraził zainteresowanie w tym względzie. Należy jednak zauważyć, że wymaga to bardziej zintegrowanego podejścia do gospodarek obszarów wiejskich niż często odosobnione „zaproszenia do składania projektów oparte na danym środku”, które przeważają w wielu częściach UE.

Chociaż rolnictwo i leśnictwo wciąż odgrywają kluczową rolę jako centralna część aktywów naturalnych każdego terytorium, wzrasta świadomość, że nowe miejsca pracy powstaną w wyniku **dywersyfikacji**. Możliwości rozwoju i tworzenia miejsc pracy określono w ramach działań wspierających odporność obszarów wiejskich na zmianę klimatu, w politykach mających na celu wsparcie lokalnych systemów żywnościowych oraz w szerszej i nowszej agendzie promującej biogospodarkę.



W nowej polityce OECD w zakresie rozwoju obszarów wiejskich podkreślono powiązania między obszarami wiejskimi a miejskimi oraz inicjatywy oddolne, takie jak inicjatywa wykazana przez ogrodników uprawiających zioła w systemie żywnościowym regionu miejskiego Rotterdamu (więcej na temat tej inicjatywy – w 29. wydaniu magazynu „Urban Agriculture” (Rolnictwo) fundacji RUA, „City Region Food Systems” (Systemy żywnościowe regionów miejskich), Jan-Willem van der Schans, s. 14: www.ruaf.org/publications/magazines).

Pomimo stosunkowo niejasnej definicji **biogospodarka** dotyczy tworzenia nowych dóbr i usług z zasobów naturalnych obszarów wiejskich. W niektórych miejscach, takich jak kraje nordyckie, podkreśla się – jak się wydaje – energię (np. z produktów leśnych), podczas gdy w innych (region delty Missisipi) – inżynierię biologiczną oraz wykorzystanie rolnictwa do wytwarzania szeregu nowych produktów i usług.

Na koniec OECD apeluje o **politykę opartą na dowodach**, jaśniejsze definicje tego, co uznaje się za wiejskie, oraz skoncentrowanie się raczej na bardziej złożonych działaniach w zakresie dobrobytu niż na jednowymiarowych miarach PKB.

ZRÓŻNICOWANIE OBSZARÓW WIEJSKICH

Powszechnie uznaje się, że obszary wiejskie są złożone i zróżnicowane. Postrzega się je jako składające się zarówno z obszarów uznawanych za bardzo dobrze prosperujące, jak i z obszarów o największej koncentracji ubóstwa. Zaobserwowano, że obszary wiejskie położone bliżej miast funkcjonują – jak się wydaje – lepiej. W związku z tym silnie postuluje się **zacieśnianie powiązań i partnerstw między obszarami wiejskimi a miejskimi**.

Złożoność obszarów wiejskich i ich gospodarek oznacza również, że instytucje rządowe na szczeblu centralnym nie mają możliwości odgórnego zarządzania rozwojem w skali mikro. Ich rola polega na zapewnieniu elastycznych ram wsparcia, które będą stanowić zachętę

dla **oddolnych inicjatyw** podmiotów prywatnych, podmiotów społeczeństwa obywatelskiego i podmiotów publicznych. To wymaga opracowania strategii zwiększenia zaufania wśród zainteresowanych stron i zwiększenia ich uczestnictwa.

WNIOSKI

Wiele z zagadnień i podejść przedstawionych w nowej polityce OECD w zakresie rozwoju obszarów wiejskich przypomina zagadnienia omawiane na zgrupowaniu europejskich sieci obszarów wiejskich, które odbyło się w styczniu 2015 r. i na późniejszych spotkaniach Grupy Sterującej Sieci Obszarów Wiejskich. Punkt kontaktowy ENRD ma do dyspozycji szereg narzędzi, z których można byłoby skorzystać, aby wesprzeć wspólne działania podjęte we współpracy z OECD w celu zgłębienia tych wspólnych zagadnień.

DODATKOWE INFORMACJE

<http://www.oecd.org/rural/rural-development-conference/>

<http://www.oecd.org/gov/regional-policy/thenewruralparadiqmpoliciesandgovernance.htm>

<http://www.oecd.org/economy/rural-urban-partnerships-an-integrated-approach-to-economic-development.htm>

BLIŻSZE SPOJRZENIE NA... USPRAWNIENIE WDRAŻANIA PROW

SPRAWOZDANIE

Zwiększone zaangażowanie na rzecz rozwoju terytorialnego w Bretanii (Francja)

Rada Regionalna Bretanii stara się ulepszać możliwości łączenia i koordynacji europejskich funduszy, które mają zostać wykorzystane na poziomie terytorialnym. Wdrożenie zostanie przeprowadzone na poziomie 21 *pays* (jednostek podziału) tego regionu.



© Frédéric Henry

„To kwestia projektów, nie budżetu”, wyjaśnił wybranym urzędnikom Thierry Burlot, wiceprzewodniczący Rady Regionalnej Bretanii, kiedy przygotowywali się oni do podpisania umów terytorialnych na okres 2014–2020 ⁽¹⁾.

Oprócz umów zawartych przez dwa ośrodki miejskie regionu (Rennes i Brest) podpisane zostaną umowy partnerstwa z 21 *pays*, które składają się na cały region Bretanii (zob. ramka). Podejście uwzględniające rozwój terytorialny można wdrożyć na poziomie każdego *pays*, zrzeszając wybranych urzędników i zainteresowane strony społeczeństwa obywatelskiego.

(1) *La Gazette des Communes*, nr 2248, 24 listopada 2014 r.

Każde *pays* ma własną radę ds. rozwoju, składającą się z zainteresowanych stron.

Od 2005 r. Rada Regionalna wykorzystuje te lokalne organy jako podstawę do zawiązywania partnerstw, aby osiągnąć zarówno regionalne, jak i lokalne cele. W związku z rozmiarem *pays* zapewniają idealny kontekst do wdrażania projektów, które odpowiadają konkretnym lokalnym potrzebom w ramach strategicznego podejścia regionalnego. Wspierają zintegrowane, oddolne podejście do rozwoju.

Zgodnie z dokumentem stanowiącym politykę rozwoju Bretanii umowy partnerstwa, które region ten negocjuje z poszczególnymi *pays*, służą kilku celom:

- jako narzędzia wdrażania polityki regionalnej na poziomie terytorialnym, dopasowane do konkretnych wyzwań, przed którymi staje każde *pays*,
- jako narzędzia mające na celu przyznanie kompetencji w zakresie zagadnień regionalnych podmiotom lokalnym oraz poprawę spójności polityki publicznej,
- jako ramy wsparcia projektów prowadzonych na mniejszą skalę, które są istotne dla terytorium, „pod warunkiem spełnienia wyższych wymagań, zgodnie z którymi projekty te mają być wzorowe, mają mieć innowacyjny charakter oraz musi istnieć możliwość utworzenia ich na innych obszarach ⁽²⁾”.

WSPÓLNY KOMITET DS. PROGRAMOWANIA

Francja przenosi odpowiedzialność za wydatkowanie funduszy europejskich na regiony. Bretania dopasuje zatem swoją politykę terytorialną na lata 2014–2020 do polityki europejskiej. Rada Regionalna postanowiła skoncentrować się na *pays* we wdrażaniu zintegrowanych inwestycji terytorialnych (ZIT) będących aspektem EFRR oraz we wdrażaniu rozwoju lokalnego kierowanego przez społeczność w ramach LEADER (CLLD) będącego aspektem EFRR i EFMR.

Wdrożenie funduszu europejskiego będzie zatem opierać się na wspólnych strategiach negocjowanych przez *pays*, ich rady ds. rozwoju oraz region Bretanii. Strategie te będą stanowić zarówno „lokalne strategie rozwoju” w ramach CLLD, jak i „strategie zintegrowane” w ramach ZIT.

Dla każdego *pays* powstanie wspólny komitet ds. programowania, który wybierze projekty mające otrzymać finansowanie europejskie oraz który wyda opinię dotyczącą alokacji funduszy regionalnych.

(2) http://www.bretagne.fr/internet/upload/docs/application/pdf/2014-08/politique_territoriale_2014_2020.pdf

368 pays we Francji

We Francji, a konkretniej w Bretanii, koncepcja *pays* pojawiła się po raz pierwszy w latach siedemdziesiątych XX w. na najbiedniejszych śródlądowych obszarach wiejskich. Koncepcja ta odzwierciedla wolę lokalnej ludności, która chciała wprowadzić zmiany i wziąć przyszłość swojego terytorium we własne ręce. Jedno z haseł w tamtym czasie brzmiało: „Żyj i pracuj w *pays*”.

Wraz z upływem lat ruch *pays* rozrósł się i stał się bardziej zorganizowany. Z biegiem czasu organy publiczne zaczęły uznawać znaczenie tej nowej skali geograficznej oraz jej potencjał w zakresie wspierania rozwoju lokalnego.

W ustawie nr 95–115 z 4 lutego 1995 r. oficjalnie uznano *pays* za obszary zapewniające ramy prawne gminom i organom międzygminnym umożliwiające dobrowolne połączenie sił w celu wdrożenia podejść terytorialnych. *Pays* mają dwa główne cele:

- rozwijanie aktywów terytorium,
- dalsze wspieranie solidarności między obszarami miejskimi a wiejskimi.

Definicja *pays* brzmi następująco: „terytorium, w skład którego wchodzi kilka organów międzygminnych, zazwyczaj zajmujące obszar

lokalnego rynku pracy oraz składające się z ośrodka miejskiego i przylegających do niego obszarów wiejskich lub z sieci małych wsi i miast połączonych ze sobą dzięki czynnikom geograficznym, historycznym oraz działaniom gospodarczym”. Innymi słowy, terytorium, które zajmuje obszary, gdzie ludność mieszka, pracuje, ma dostęp do usług oraz spędza czas wolny. Legitymacja *pays* wywodzi się z podejścia opartego na zrównoważonym rozwoju, opracowanego wspólnie przez lokalnie wybranych urzędników i społeczeństwo obywatelskie oraz sformalizowanego w „karcie *pays* ⁽¹⁾”.

To podejście do rozwoju terytorialnego było inspiracją dla europejskiej inicjatywy LEADER; w ramach samej inicjatywy dalej rozwinięto i ulepszono skuteczność tego podejścia.

W 2013 r. we Francji było w sumie 368 *pays*, które zajmowały obszar stanowiący ponad 80% powierzchni państwa i w których zamieszkiwało 48% ludności państwa.

DODATKOWE INFORMACJE
<http://www.anpp.fr/spip.php?rubrique22>

(1) Delegacja międzyministerialna ds. rozwoju terytorialnego i atrakcyjności regionalnej (DATAR).



Bretania jest podzielona na 21 prowincji obejmujących cały region.



Brest to jeden z dwóch dużych ośrodków miejskich w regionie Bretonii.

„*Chodzi o włączenie lokalnych zainteresowanych stron wraz z wybranymi urzędnikami oraz o uproszczenie różnych kwestii – ponieważ jeden organ (wspólny komitet ds. programowania) będzie oceniać wszystkie projekty.*”

Sébastien Hamard
Dyrektor ds. Rozwoju i Solidarności, Rada Regionalna Bretonii

„Chcemy, aby wspólny komitet ds. programowania przyjął podejście LEADER wobec wszystkich funduszy. Komitet będzie składać się z wybranych urzędników w liczbie równej 50% członków minus jeden członek oraz z lokalnych zainteresowanych stron z rad ds. rozwoju w liczbie równej 50% członków plus jeden członek. Powinni oni reprezentować różne sektory gospodarcze, społeczne, kulturalne, środowiskowe, rybołówstwa i transportu morskiego”.

KONSULTACJE

W wyniku dyskusji na temat kierunku regionalnej polityki terytorialnej odbyły się liczne spotkania i sporządzono liczne sprawozdania.

Rada Regionalna przekazała ocenę przeglądu, zapraszając wszystkie zainteresowane strony do wzięcia udziału w określaniu wspólnych zagadnień dotyczących rozwoju na poziomie regionalnym i w każdym *pays*. W czerwcu 2013 r. odbyło się spotkanie wieloterytorialne, w którym uczestniczyło 300 osób. Spotkanie dało możliwość omówienia spraw dotyczących umów regionalnych oraz podjęcie kwestii

związanych z planowaniem terytorialnym i z solidarnością, a także z kwalifikowanymi typami projektów.

„*Dokładnie omówiono z lokalnymi zainteresowanymi stronami priorytety zintegrowanych podejść terytorialnych, chociaż same ustalenia dotyczące programowania określono w drodze negocjacji z Brukselą.*”

Thierry Burlot
Wiceprzewodniczący Rady Regionalnej Bretonii

„Zorganizowano posiedzenia z udziałem zainteresowanych stron poświęcone określonym funduszom, przy czym zadbano o podtrzymanie podejścia terytorialnego. Połączenie podejścia zorientowanego na określony sektor z podejściem terytorialnym zawsze stanowi wyzwanie. Organizowaliśmy regularne posiedzenia z udziałem przedstawicieli poszczególnych *pays* i członków Rad ds. Rozwoju i korzystając z możliwości omawialiśmy sposób korzystania z funduszy europejskich w celu wspierania zintegrowanych podejść terytorialnych”⁽³⁾, tłumaczy Thierry Burlot.

POPRAWA KOORDYNACJI

W latach 2007–2013 rady ds. rozwoju w poszczególnych *pays* nie korzystały ze wsparcia na rzecz koordynacji zapewnianego przez region, ale wyłącznie ze wsparcia na rzecz konkretnych badań lub działań w obszarze budowania zdolności swoich członków. Rady ds. rozwoju regularnie zwracały uwagę na konieczność

zwiększenia wsparcia wypłacanego przez region w ramach bieżących działań na rzecz zapewnienia koordynacji.

W 2013 r. sieć rad ds. rozwoju w Bretonii przeprowadziła badanie opinii⁽⁴⁾. Osoby biorące udział w badaniu opinii zwróciły uwagę na następujące kwestie: „ograniczenie czasu poświęcanego na koordynowanie zasobów budżetowych, duża rotacja na stanowisku koordynatora (kolejne umowy na czas określony) oraz niejasne lub nieistniejące nieformalne powiązania z *pays*”.

Zaproponowano, aby od 2014 r. koordynatorzy otrzymywali wsparcie finansowe i byli traktowani jako niezależni praktycy w dziedzinie zagospodarowania przestrzennego odgrywający kluczową rolę w działaniach podejmowanych przez rady ds. rozwoju, a także by byli uprawnieni do przedstawiania planów przyszłego rozwoju swoich *pays*.

W 2014 r. każde *pays* przeprowadziło analizę swojego systemu koordynacji planowania na szczeblu regionalnym i lokalnego modelu finansowania. Wyniki tej analizy są wykorzystywane w trakcie negocjacji dotyczących „umowy ramowej w sprawie zagospodarowania przestrzennego” prowadzonych z każdym *pays*. Wspomniane umowy ramowe będą regulowały kwestie związane z zapewnianiem wsparcia na rzecz promotorów projektów.

Działania w obszarze koordynowania strategii *pays* i wspierania promotorów projektów zostaną sfinansowane z budżetu regionalnego opiewającego na kwotę 15,2 mln euro. Na koordynowanie prac rady ds. rozwoju przeznaczony zostanie dodatkowy budżet, w ramach którego rady będą mogły otrzymać 25 tys. euro rocznie.

„*Pays* odgrywają istotną rolę we wspieraniu promotorów projektów”, tłumaczy Sébastien Hamard. „Udzielają im koniecznej pomocy. Działania na rzecz zwiększania zaangażowania zainteresowanych stron podejmowane przez nas i przez *pays* obejmują koordynowanie posiedzeń na szczeblu lokalnym, udzielanie wyjaśnień i edukowanie. Członkowie rady ds. rozwoju pełnią również funkcję pośredników przekazujących informacje pozostałym prywatnym zainteresowanym stronom.

(4) „Quels Conseils de développement demain? Propositions du réseau des Conseils de développement bretons”
<http://ceildev-paysredonbs.asso-web.com/uploaded/ra-seau-cd-propositions-quels-cd-demain.pdf>.

(3) Buletyn Réseau Rural Français, nr 46, marzec 2014 r.

Chcemy również, aby wszyscy promotorzy projektów, niezależnie od statusu, przedstawili swój projekt wspólnemu komitetowi ds. programowania. Ułatwi to stworzenie sieci kontaktów między podmiotami na różnych szczeblach oraz z innymi prywatnymi lub publicznymi zainteresowanymi stronami oraz zachęci te podmioty do wymiany doświadczeń, łączenia zasobów itp.”.

„Region podjął jednoznaczny decyzję polityczną i opowiedział się za korzystaniem ze zintegrowanych podejść terytorialnych.”

Thierry Burlot
Wiceprzewodniczący Rady Regionalnej
Bretanii

„Chcemy zwiększyć zakres odpowiedzialności praktyków na szczeblu lokalnym i usprawnić proces wywiązywania się z przyjętych ustaleń”, podsumowuje Thierry Burlot. „Wymaga to zacieśnienia współpracy między komitetami i lepszego skorelowania działań podejmowanych przez komitety, co nie jest łatwe do zrealizowania w praktyce. Wyzwanie, któremu musimy stawić czoła, polega na maksymalnym możliwym uproszczeniu elementów istniejącego systemu ze świadomością jego złożoności”.

Dawanie dobrego przykładu: inicjatywa LEADER w regionie Redon-Bretania Południowa

Po wprowadzeniu zmian w swojej karcie terytorialnej na lata 2006–2012 *pays* Redon-Bretania Południowa podjął jeszcze szerzej zakrojone działania na rzecz powiązania swojej strategii rozwoju terytorialnego z instrumentami finansowymi.

Z tego względu przy uruchamianiu programu LEADER na lata 2007–2013 i przy podpisywaniu nowej umowy między regionem a *pays* (wieloletniej umowy między regionem a *pays*, na mocy której region zobowiązał się do sfinansowania szeregu działań) wybrani przedstawiciele zdecydowali się stworzyć wspólny komitet ds. programowania.

Ta inicjatywa odzwierciedla zaangażowanie na rzecz wzmocnienia komplementarności między poszczególnymi programami w celu osiągnięcia lepszych rezultatów. W konsekwencji decyzje dotyczące umowy między regionami a *pays* oraz decyzje dotyczące projektów LEADER były podejmowane przez tych samych

przedstawicieli od 2008 r. Dzięki temu LGD były w stanie w pełni dostosować się do strategii i działań *pays*.

Utworzenie wspólnego komitetu ds. programowania przyczyniło się do zwiększenia wiedzy zainteresowanych stron na szczeblu lokalnym na temat strategii terytorialnej oraz do wzmocnienia powiązań poprzecznych i międzysektorowych. Ponadto ułatwiło to usprawnienie procesu współfinansowania i osiągnięcie efektu synergii między programami terytorialnymi.

Uznawana za przykład dobrej praktyki przedmiotowa zasada została następnie przyjęta przez organ ds. zarządzania na szczeblu regionalnym (region Bretanii) jako podstawa tworzenia wspólnych komitetów ds. programowania na potrzeby nowego programu LEADER na lata 2014–2020.

Charlotte Chelala, koordynator
LEADER, *pays* Redon-Bretania
Południowa

Budżet Bretanii na działania w obszarze rozwoju terytorialnego na lata 2014–2020

CAŁKOWITY BUDŻET:
389 900 000 euro

W tym:

- finansowanie na szczeblu regionalnym: 266 000 000 euro
- EFRR na szczeblu lokalnym (ZIT): 77 000 000 euro (48 000 000 euro dla *pays*, 29 000 000 euro w przypadku ośrodków miejskich)
- LEADER/CLLD (EFRROW): 36 800 000 euro
- CLLD (EFMR): 8 100 000 euro.

© Frédéric Henry



Podjęcia terytorialne mogą umożliwić połączenie interesów w dziedzinie rolnictwa i gospodarki morskiej w ramach jednej spójnej strategii.

i DODATKOWE INFORMACJE

<http://www.bretagne.bzh>

BLIŻSZE SPOJRZENIE NA... USPRAWNIE NIE WDRAŻANIA PROW

WYWIAD

UDZIAŁ POLSKICH NGO ZAJMUJĄCYCH SIĘ OCHRONĄ ŚRODOWISKA W POLITYCE ROZWOJU OBSZARÓW WIEJSKICH

Dr Jarosław Krogulec

BirdLife Polska

Przez ostatnie sześć lat Jarosław Krogulec był pracownikiem Ogólnopolskiego Towarzystwa Ochrony Ptaków (OTOP), a od niedawna sprawuje funkcję kierownika działu ochrony przyrody. Z uwagi na fakt, że OTOP jest partnerem BirdLife w Polsce, dr Krogulec i inni pracownicy towarzystwa są silnie zaangażowani w problematykę rozwoju obszarów wiejskich i wnoszą wkład w opracowywanie nowego krajowego programu rozwoju obszarów wiejskich.



© Dorota Łukasik

Dlaczego Polska chce zaangażować NGO w proces planowania PROW?

Zajmowaliśmy się udzielaniem porad w kwestii środków finansowania PROW, które wywierają wpływ na środowisko – należy przy tym zaznaczyć, że istnieje wiele takich środków. Jeżeli chodzi o nowy program, nasze zaangażowanie w jego realizację było silnie wspierane przez rząd, dzięki czemu mogliśmy udzielać ministerstwu wskazówek w kwestii działań w ramach PROW, które mogą przyczynić się do zapewnienia wsparcia na rzecz ptaków i siedlisk.

Na tym etapie planowania PROW prowadziliśmy również ścisłą współpracę z Instytutem Technologiczno-Przyrodniczym. Nasz udział w polityce rozwoju obszarów wiejskich przyczynia się do poszerzania szczegółowej wiedzy fachowej w dziedzinie ochrony środowiska. Dostarczamy instytucjom naukowym

dowodów, które mogą one następnie wykorzystać w procesie decyzyjnym. Między innymi to właśnie dlatego instytucje zarządzające i instytut chcą wykorzystać naszą wiedzę fachową w procesie planowania PROW.



Jaka inna wartość dodana dla PROW wynika z Państwa zaangażowania w politykę rozwoju obszarów wiejskich?

Zaangażowanie NGO w działania związane z planowaniem PROW to nie kwestia wyboru. Możliwość otrzymania finansowania w ramach unijnej polityki rozwoju obszarów wiejskich jest uzależniona od przeprowadzenia odpowiednich konsultacji z grupami społeczeństwa obywatelskiego oraz od zapewnienia zaangażowania tych grup. Korzystamy z tej możliwości, aby przyczynić się do usprawnienia realizacji PROW.

Na przykład bardzo istotną częścią naszej pracy polega na monitorowaniu krajowej populacji ptaków. Obowiązek monitorowania populacji ptaków spoczywa na wszystkich państwach członkowskich – dzięki temu możemy wykorzystać zgromadzone dane, aby zidentyfikować te gatunki i siedliska, w odniesieniu do których zachodzi konieczność podjęcia szczególnych działań w celu zapewnienia im odpowiedniej ochrony. Ponieważ gromadzimy dane od wielu lat, możemy zaobserwować tendencje w zakresie sposobu, w jaki różne gatunki ptaków reagują na różne sposoby użytkowania gruntów.

Ptaki takie jak wodniczka stają się coraz rzadsze, dlatego też podjęliśmy współpracę z instytucją zarządzającą w celu opracowania ukierunkowanego systemu finansowania działań rolnośrodowiskowych na potrzeby PROW, w ramach którego rolnicy będą otrzymywali dopłaty przeznaczone na sprawowanie opieki nad tymi ptakami. Działania te stanowią wartość dodaną, jaką wnosimy w realizację PROW, przy czym nasza aktywność przynosi instytucji zarządzającej również inne korzyści.



© Andrzej Kosmicki

Przewiduje się, że zaangażowanie NGO w realizację PROW okaże się korzystne dla zagrożonych gatunków ptaków, takich jak wodniczka.



Jakie działania podejmuje Państwo w celu zapewnienia zaangażowania zainteresowanych stron w terenie?

Duża część naszej pracy wymaga nawiązania bezpośredniego kontaktu z rolnikami, aby zebrać odpowiednią ilość informacji na temat ich sytuacji i interesów oraz aby uzyskać odpowiedź na pytanie, dlaczego prowadzą swoje gospodarstwa rolne w określony sposób. BirdLife Polska prowadzi bardzo ścisłą współpracę z drobnymi producentami rolnymi, dlatego też często zwracamy uwagę na ich potencjalny wkład w politykę rozwoju obszarów wiejskich. Ponadto świadczymy również usługi doradztwa rolniczego i koncentrujemy się na obszarach, na których – zgodnie z treścią wytycznych dotyczących PROW opracowanych przez inne organy doradcze – występują luki.

Dzięki temu możemy przyczynić się do ukierunkowania działań podejmowanych w ramach PROW, tak by w największym możliwym stopniu przyczyniały się do realizacji istotnych celów politycznych. Ponadto prowadzimy działalność w taki sposób, by była ona akceptowalna dla rolników na szczeblu lokalnym. Z polskimi rolnikami mamy bardzo dobre relacje, dzięki czemu jesteśmy w stanie gromadzić przydatną wiedzę na temat funkcjonowania społeczności wiejskiej. W ostatnim czasie zaobserwowaliśmy, że rolnicy stali się mniej eurosceptyczni niż dawniej. Zmiana

ta może wynikać z działań NGO na rzecz poszerzania wiedzy rolników na temat wsparcia, jakie mogą otrzymać z Unii bez konieczności wprowadzania istotnych zmian w swoim modelu prowadzenia działalności.

Inna kwestia, na którą należy zwrócić uwagę w kontekście zaangażowania NGO, to zachęcanie NGO do proponowania środków, które mogłyby usprawnić realizację PROW. Korzystanie z takich innowacyjnych rozwiązań mogłoby przyczynić się do poprawy jakości działań i projektów w ramach PROW.



Jakie są najistotniejsze wyzwania stojące przed NGO zaangażowanymi w realizację PROW?

Jak można się było spodziewać, najpoważniejszym wyzwaniem jest poziom zasobów. Niekiedy odnoszę wrażenie, że poziom naszego obciążenia pracą dorównuje poziomowi obciążenia pracą w Ministerstwie Rolnictwa i Ministerstwie Środowiska łącznie, przy czym liczba naszych pracowników jest nieporównywalnie mniejsza od liczby pracowników zatrudnionych w ministerstwach. Z tego względu nie możemy brać udziału we wszystkich działaniach na rzecz ochrony środowiska prowadzonych w ramach PROW. Nie dysponujemy wystarczającą ilością czasu ani wystarczającymi zasobami kadrowymi, aby móc zaangażować się w działania w obszarze zmiany klimatu, mimo że nasz udział w takich działaniach

wniósłby istotny wkład w ich realizację z uwagi na posiadaną przez nas wiedzę na temat sposobów wykorzystywania fauny i flory w charakterze wskaźników, za pomocą których można dokonać pomiaru skuteczności działań na rzecz klimatu.

Byliśmy rozczarowani decyzją o przeniesieniu środków finansowych z PROW na rzecz innych środków WPR zaplanowanych na lata 2014–2020. Decyzja ta zbiegła się w czasie z dramatycznym zmniejszeniem się w Polsce (o 93%) powierzchni gruntów, które mogą zostać objęte działaniami rolnośrodowiskowymi na rzecz ochrony ptaków. Wspomniane cięcia budżetowe mają niekorzystny wpływ na zaangażowanie NGO, ponieważ zarówno małe, jak i duże przedsiębiorstwa korzystały z dostępnych wcześniej środków w celu poprawy wyników środowiskowych uzyskiwanych w ramach PROW. Dlatego też najistotniejsze wyzwanie polega na znalezieniu rozwiązań, które pozwolą uniknąć wytracenia impetu wypracowanego dzięki konstruktywnym działaniom podejmowanym do tej pory w ramach PROW.

Rolnicy nie wiedzą zwłaszcza, jakie działania powinni podjąć w dalszej kolejności. Przyzwyczaili się do korzystania z finansowania w celu pokrycia kosztów prowadzenia gospodarstwa rolnego w sposób przyjazny dla środowiska i nie chcą być zmuszani do podejmowania decyzji, które mogą zagrażać młodym ptakom lub gatunkom zagrożonym w UE.

BLIŻSZE SPOJRZENIE NA... USPRAWNIE NIE WDRAŻANIA PROW

SPRAWOZDANIE

Zarządzanie zintegrowanym rozwojem lokalnym w regionie West Cork, Irlandia

Region West Cork to miejsce dobrze znane irlandzkiej społeczności zajmującej się problematyką rozwoju na szczeblu lokalnym z uwagi na skuteczność podejmowanych w tym regionie działań na rzecz koordynowania pakietów wsparcia społeczno-gospodarczego i wsparcia na rzecz ochrony środowiska na obszarach wiejskich. Tego rodzaju wsparcia udziela się za pośrednictwem podmiotów takich jak partnerstwo na rzecz rozwoju regionu West Cork.



© Fuchsia Brands Ltd. / Catherine Cronin

Położony na południu Irlandii i graniczący z hrabstwem Kerry region West Cork to terytorium składające się w przeważającej mierze z obszarów wiejskich, które jest znane dzięki swoim malowniczym miasteczkom i wsiom, plażom i pięknym surowym krajobrazom. Region ten pozostaje tradycyjnym dostawcą wysokiej jakości zwierząt gospodarskich i produktów mleczarskich, a działalność związana z hodowlą owiec i bydła w dalszym ciągu stanowi fundament jego gospodarki wiejskiej. Inne produkty spożywcze najwyższej jakości, a także turystyka, rzemiosło, usługi i nowe technologie, takie jak technologie w zakresie energii odnawialnej, przyczyniają się do zróżnicowania źródeł dochodu w całym regionie West Cork o powierzchni 3200 km².

Partnerstwo na rzecz rozwoju regionu West Cork prowadzi działalność jako wielofunkcyjna organizacja na rzecz rozwoju lokalnego przekazująca środki pochodzące z różnych źródeł unijnych

i krajowych na realizację projektów biznesowych i wspólnotowych w ramach strategicznego, terytorialnego planu działania. Finansowanie w ramach inicjatywy LEADER oraz lokalna strategia rozwoju to kluczowe elementy szerzej zakrojonych zintegrowanych działań prowadzonych przez partnerstwo na rzecz rozwoju regionu West Cork.

” Partnerstwo na rzecz rozwoju regionu West Cork dąży do promowania, wspierania działań na rzecz rozwoju społecznego, rozwoju przedsiębiorstw służącego usprawnieniu rewitalizacji obszarów wiejskich oraz rozwoju społeczności lokalnych przyczyniającego się do poprawy jakości życia społeczności lokalnych oraz udzielania pomocy w zakresie tych działań i zwiększania zaangażowania w nie. ”

Deklaracja misji partnerstwa na rzecz rozwoju regionu West Cork

ZARZĄDZANIE FINANSOWANIEM Z WIELU ŹRÓDEŁ W PRAKTYCE

Ian Dempsey, dyrektor generalny partnerstwa na rzecz rozwoju regionu West Cork, wyjaśnia, na czym polega stosowane przez organizację zintegrowane podejście do rozwoju lokalnego, stwierdzając: „Dostosowujemy źródła finansowania do poszczególnych rodzajów działań podejmowanych w ramach projektu. Opracowujemy te działania i zarządzamy nimi w taki sposób, aby wzajemnie się uzupełniały. Dzięki temu możemy objąć wsparciem szerokie spektrum beneficjentów i działań w ramach projektu”.

Środki unijne obejmują środki przyznawane w ramach inicjatyw LEADER, INTERREG i „Horyzont 2020”, które są współfinansowane ze źródeł krajowych. Partnerstwo na rzecz rozwoju regionu West Cork zarządza programami wspierającymi działania w obszarze włączenia społecznego, zatrudnienia wspomagającego, rozwoju społeczności lokalnych, zaopatrywania gospodarstw domowych w energię oraz budowania zdolności rekreacyjnych na obszarach wiejskich przy wykorzystaniu budżetów krajowych. Tak wieloaspektowy zakres uprawnień wymaga, aby systemy wsparcia stosowane przez partnerstwo na rzecz rozwoju regionu West Cork również były wieloaspektowe. Ma to kluczowe znaczenie w kontekście monitorowania skuteczności działań oraz ograniczania ryzyka wystąpienia błędów między jednostkami wchodzącymi w skład niezintegrowanej struktury zarządzania.

Dzięki zaangażowaniu przedsiębiorstw w działania na rzecz ustawicznego ulepszania swoich procedur operacyjnych partnerstwo na rzecz rozwoju regionu West Cork wprowadziło nowe systemy IT i systemy zarządzania projektami. Połączone systemy zarządzania projektami i kontroli finansowej zapewniają możliwość zaznajomienia się ze sposobem, w jaki grupy LEADER (lub grupy innych zainteresowanych stron zaangażowanych w rozwój obszarów wiejskich) mogą wdrażać skuteczne środki na rzecz zintegrowania sposobu zarządzania podejściami opierającymi się na wielu źródłach finansowania.

KORZYSTANIE Z WNIOSKÓW Z AUDYTU

„W wyniku przeprowadzonego przez UE audytu zdaliśmy sobie sprawę z korzyści związanych z włączeniem do naszego zespołu pracownika specjalizującego się w systemach zarządzania finansami. Przeszkoliliśmy również pracownika, któremu powierzyliśmy szczególne zadanie zajmowania się kwestiami dotyczącymi zamówień publicznych – kompetencje w zakresie zamówień publicznych stanowią kolejny istotny element prowadzonych przez nas działań”, twierdzi Ian Dempsey.

„Dzięki nowym środkom możemy sprawniej obsługiwać stabilne systemy finansowe, które służą zarówno beneficjentom, jak i naszym współpracownikom z organów krajowych. Ponadto wprowadziliśmy specjalne narzędzie służące do zarządzania relacjami z klientem, które jeszcze bardziej zwiększa skuteczność i wydajność naszego systemu zarządzania finansami. Wspomniane narzędzie to zbiór baz danych utworzony w celu gromadzenia wszystkich informacji, których my i nasi klienci potrzebujemy do prowadzenia prac na rzecz zapewnienia rozwoju”.

„Zobowiązania wobec członków społeczności stanowiły motor napędowy naszych działań na rzecz ustawicznej poprawy efektywności wewnętrznych i zewnętrznych systemów administracyjnych.”

Ian Dempsey
Dyrektor wykonawczy partnerstwa na
rzecz rozwoju regionu West Cork

W bazie danych utworzonej na potrzeby zarządzania relacjami z klientem mogą znaleźć się wszelkiego rodzaju materiały: od protokołów posiedzeń sporządzonych na etapie przygotowywania projektu po zdjęcia wykonane w trakcie wizyt mających na celu sprawdzenie postępów w realizacji projektów. Poza jego innymi licznymi przydatnymi funkcjami narzędzie to może zostać wykorzystane do zestawienia sprawozdań z postępu prac i dostosowania poziomu wydatków finansowych do osiągniętych rezultatów. Z narzędzia tego można również skorzystać w celu wskazania obszarów geograficznych, na których występują liczne czynniki sprzyjające



Region West Cork składa się w przeważającej mierze z obszarów wiejskich, które są znane ze swoich malowniczych wsi i pięknego, surowego krajobrazu.



Niezbędne usługi lokalne mogą skorzystać na bardziej strategicznym wdrożeniu unijnych funduszy.

podejmowaniu stosownych działań lub przeciwnie – luki w realizacji tych działań.

W regionie West Cork korzystamy z narzędzia zarządzania relacjami z klientem w ramach LEADER, które skutecznie ogranicza ryzyko utraty informacji, zapewniając jednocześnie możliwość uniknięcia powielania wysiłków. Korzystanie z tego narzędzia gwarantuje możliwość zastosowania znacznie bardziej systematycznego podejścia do kontroli finansowych, które będzie bardziej przyjazne dla pracowników wdrażających projekty na rzecz rozwoju w terenie.

WARTOŚĆ EFEKTYWNEGO ZARZĄDZANIA

„Ustaliliśmy, że tworzenie powiązań pomiędzy źródłami finansowania w systemie zarządzania relacjami z klientami na wczesnym etapie postępowania prowadzi do opracowania bardziej jednolitego i spójniejszego systemu zarządzania, którego stosowanie przynosi najlepsze rezultaty.”

Ivan McCutcheon
Zarządzający PROW, partnerstwo na rzecz rozwoju regionu West Cork

„Jeżeli chodzi o wszelkiego rodzaju systemy zarządzania relacjami z klientami, należy pamiętać o tym, by wybrać dostatecznie elastyczny system, który będzie można dostosować do szeregu różnych źródeł finansowania działań w obszarze rozwoju i zapewnić jego zgodność z tymi źródłami finansowania”, podkreśla Ivan McCutcheon.

Czynnikami powodzenia w zakresie zintegrowanego rozwoju obszarów wiejskich w regionie West Cork obejmują zatem skuteczne, zintegrowane zarządzanie działaniami finansowanymi z różnych źródeł. Opracowanie podejścia opierającego

się na „punktach kompleksowej obsługi” na potrzeby społeczności lokalnych może przynieść wielorakie korzyści. Eliminuje to konieczność edukowania członków społeczności w kwestii różnic między poszczególnymi strumieniami finansowymi i może zapewnić możliwość uniknięcia nadmiernego skomplikowania różnych procedur składania wniosków. Rezultaty stosowania takich uproszczonych i scentralizowanych podejść mogą zachęcić większą liczbę osób na szczeblu lokalnym do częstszego korzystania z unijnych i krajowych usług w zakresie rozwoju.

„Integrowanie różnych programów finansowania w ramach systemu zarządzania relacjami z klientami zapewnia możliwość wypracowania bardziej jednolitego podejścia do podejmowanych działań z korzyścią dla wszystkich osób zaangażowanych w ich realizację. Wymaga to przeprowadzenia początkowych inwestycji w personel i systemy IT, ale długofalowe korzyści zrekompensują poniesione koszty”, twierdzi Ian Dempsey.

PRAKTYCZNE KORZYŚCI WYNIKAJĄCE ZE STOSOWANIA SYSTEMATYCZNYCH PODEJŚĆ

„Aby zapewnić możliwość właściwego korzystania z systemu w systematyczny sposób, musieliśmy zagwarantować odpowiedni poziom zaangażowania zainteresowanych stron. W tym kontekście zgłaszano pewne obawy związane z faktem, że podjęcie działań w tym zakresie mogłoby zwiększyć obciążenie poszczególnych podmiotów pracą, ale wkrótce stało się jasne, że korzyści wynikające z korzystania ze zintegrowanego narzędzia zarządzania przeważają nad wadami tego rozwiązania”. Wspomniane korzyści obejmują: oszczędność czasu, ułatwienie dostępu do wszystkich informacji gromadzonych w jednym miejscu, zapewnienie możliwości

skorzystania z narzędzi analitycznych w celu zestawienia i porównania informacji dotyczących projektów, a także ograniczenie ryzyka wystąpienia nieporozumień lub utraty dokumentacji.

System zarządzania relacjami z klientami zapewnia możliwość skorzystania z uproszczonych funkcji administracyjnych. Na przykład partnerstwo na rzecz rozwoju regionu West Cork dysponuje obecnie scentralizowanym wykazem podmiotów, którym udziela stosownych informacji. Wcześniej prowadzono szereg niepowiązanych ze sobą wykazów, którymi trzeba było zarządzać ręcznie, co zwiększało ryzyko popełnienia błędów na etapie sporządzania sprawozdań lub na etapie promocyjnym. Obecnie przedstawiciele partnerstwa na rzecz rozwoju regionu West Cork mogą po prostu zapoznać się z informacjami zamieszczonymi w istniejących wykazach i wybrać kategorię osób, którą chce uwzględnić w tym wykazie. Również dodawanie danych do tego głównego wykazu” i usuwanie z niego danych jest obecnie prostsze i przyczynia się do zmniejszenia ryzyka wystąpienia powtórzeń przy prowadzeniu działań komunikacyjnych.

Korzystanie ze wspólnego, zintegrowanego systemu zarządzania zapewnia możliwość przekazywania wszystkim podmiotom takich samych informacji w tym samym czasie. Różni pracownicy na szczeblu lokalnym, regionalnym, krajowym lub nawet unijnym mogą uzyskać dostęp do systemu on-line, aby sprawdzić postępy w realizacji projektu lub zapoznać się z informacjami na temat działań, które należy podjąć w dalszej kolejności. Dostęp do systemu można uzyskać bez konieczności kontaktowania się z urzędnikiem odpowiedzialnym za realizację projektu, a poprawa efektywności wynikająca z utworzenia takiego systemu zapewnia możliwość znacznego zwiększenia elastyczności zasobów kadrowych.

W procedurach służących zaznajomieniu członków partnerstwa na rzecz rozwoju regionu West Cork z systemem zarządzania relacjami z klientami często przywołuje się powiedzenie specjalistów ds. IT: „Jeżeli wprowadzasz śmieci do systemu, możesz spodziewać się, że wkrótce do ciebie wróca”. Dlatego też właściwe organy dokładają wszelkich starań w celu zagwarantowania, by wszystkie zainteresowane osoby wiedziały, jak zrobić najlepszy użytek z systemu zarządzania i w jaki sposób wykorzystać jego potencjał w zakresie zapewniania możliwości korzystania z wielu źródeł finansowania.

ZMNIEJSZANIE OBCIĄŻENIA PRACĄ WYNIKAJĄCEGO Z KORZYSTANIA Z WIELU ŹRÓDEŁ FINANSOWANIA

Partnerstwo na rzecz rozwoju regionu West Cork zamierza w dalszym ciągu korzystać ze zintegrowanego systemu zarządzania w latach 2014–2020. Nowe podejścia do inicjatywy LEADER oraz do innych źródeł finansowania działań na rzecz rozwoju lokalnego dostępnych w Irlandii są szansą dla odpowiednich organizacji, ale stanowią dla nich również wyzwanie. Oczekuje się, że ich wcześniejsze doświadczenie związane z systemem zarządzania relacjami z klientami okaże się bardzo cenne w trakcie prac nad wdrażaniem nowego wsparcia.

Ian Dempsey podkreśla najważniejszy punkt tego zadania, kładąc nacisk na znaczenie, jakie dla zintegrowanych systemów administracyjnych ma „zmniejszanie, a nie zwiększanie ilości pracy. Musimy upewnić się, że systemy odpowiadają naszym potrzebom, oraz nie możemy dopuścić do sytuacji, w której będziemy zmuszeni do zbyt wielu kompromisów mogących zmienić metodologie rozwoju, zgodnie z którymi chcemy działać na rzecz naszych społeczności”.

Wyzwania związane z finansowaniem z wielu źródeł, takie jak to, staną się powszechnym problemem dla innych lokalnych organizacji rozwoju w Europie. Uproszczenie powinno stanowić centralny punkt wszystkich systemów administracyjnych tego typu, tak aby były one wciąż bezpośrednie i proste w użytku dla wszystkich użytkowników

(beneficjentów, pracowników, partnerów, oceniających i audytorów).

Opracowanie spełniające normy zgodności od początku umożliwi skuteczne operacje w perspektywie długoterminowej. Do priorytetów należy tu zaliczyć analizę i określanie możliwości spójnych systemów administracyjnych, najlepiej tych systemów, w ramach których można wykorzystać podobne procedury aplikacyjne, dzielone wskaźniki efektywności oraz wspólne częstotliwości monitoringu, a także równoległe wymagania oraz terminy sprawozdawczości.

DODATKOWE ZALETY WYNIKAJĄCE Z UPROSZCZENIA

Jako oddolna organizacja ds. Rozwoju, partnerstwo na rzecz rozwoju regionu West Cork zawsze poszukuje sposobów budowania zdolności w grupach społeczności i sektorach biznesu, którym służy. W rezultacie oprogramowanie do zarządzania relacjami z klientami wprowadzono nie tylko w celu poprawy wydajności i skuteczności wewnętrznych operacji partnerstwa na rzecz rozwoju regionu West Cork, lecz również w celu ukazania grupom zewnętrznym, jak podobne podejście w zakresie zarządzania relacjami z klientami mogłoby ułatwić optymalizację ich własnych operacji.

„*Inną korzyścią płynącą z tego pakietu oprogramowania jest to, że możemy wykorzystywać go jako model pokazowy, aby wspierać dobre*

praktyki zarządzania, dla lokalnych organizacji.”

Ivan McCutcheon
Zarządzający PROW, partnerstwo na rzecz rozwoju regionu West Cork

„W ramach naszych kompetencji do budowania zdolności przekazaliśmy nasze know-how dotyczące korzystania z systemów zarządzania relacjami z klientami w projektach społeczności, takich jak organizacja lokalnych festiwali muzycznych oraz forum środowiskowego. Grupy włączenia społecznego oraz inne instytucje społeczne również były zainteresowane”, podkreśla Ivan McCutcheon.

„Istotnym sukcesem było udzielenie porad i wsparcia dotyczących oprogramowania do zarządzania relacjami z klientami stowarzyszeniu transportu wiejskiego. Pomogliśmy im założyć i przetestować ich własną wersję bazy danych w pilotażowym projekcie, który następnie przyjęto w całym kraju dla wszystkich gałęzi stowarzyszenia transportu wiejskiego. Dzięki temu wzrosły ich umiejętności kontroli własnych finansów, polepszyło się zrozumienie baz klientów oraz wzrosła ich zdolność do określania celów w zakresie usług transportu wiejskiego”.

Pośrednie skutki rozwoju tego typu oraz sukces osiągnięty przez zintegrowane podejście regionu West Cork do wprowadzania lokalnego rozwoju to przykład dobrych praktyk w zakresie rozwoju obszarów wiejskich, który można powielać w innych miejscach na obszarach wiejskich Europy.



Udoskonalona administracja może ułatwić koordynację pakietów wsparcia społeczno-gospodarczego i wsparcia na rzecz ochrony środowiska na obszarach wiejskich.

BLIŻSZE SPOJRZENIE NA... USPRAWNIENIE WDRAŻANIA PROW

WYWIAD

OGRANICZANIE BIUROKRACJI ZWIĄZANEJ Z PROW W DANII

Kristian Handberg

Duńska Agencja Rolnictwa i Rybołówstwa

Kristian Handberg pracuje w duńskiej Agencji Rolnictwa i Rybołówstwa i uczestniczył w przygotowaniu nowych uproszczonych procedur administracyjnych, które wejdą w życie w 2016 r. w ramach duńskiego programu rozwoju obszarów wiejskich (PROW).

© Ministry of Food, Agriculture and Fisheries of Denmark



Dlaczego w Danii chciano uprościć PROW?

Widzimy, że uproszczenie jest procesem, dzięki któremu każdy zyskuje, ponieważ tworzy korzyści zarówno dla osób, które chcą ubiegać się o finansowanie i z niego korzystać w ramach PROW, jak i dla pracowników oraz organizacji zajmujących się przyznawaniem funduszy.

Dla ubiegających się o finansowanie może być czasem frustrujące, jeżeli nie wiedzą, dlaczego podjęto pewne decyzje dotyczące kwoty funduszy, którą otrzymują. Może to również prowadzić do popełniania błędów i do zgłaszania roszczeń do nieprawidłowych kwot finansowania za różne rzeczy – dla wszystkich zaangażowanych oznacza to więcej pracy związanej z dokumentacją i więcej czasu poświęconego na kwestie administracyjne.

Wiemy, że rolnicy i inni użytkownicy PROW są bardzo zapracowani, więc chcemy znaleźć sposoby, dzięki którym podejmowane będą bardziej przejrzyste decyzje

dotyczące finansowania oraz dzięki którym korzystanie z roszczeń finansowych będzie łatwiejsze. Dzięki większej przejrzystości w systemie administracyjnym zmniejszy się zatem ilość czasu potrzebnego na złożenie wniosku o dotacje, pieniądze będą lepiej wykorzystywane, a liczba popełnianych błędów ograniczona.


W jaki sposób ułatwiono korzystanie z PROW?

Jedną z głównych zastosowanych przez nas metod jest rozpoczęcie wprowadzania tzw. opcji kosztów uproszczonych. W ramach tych opcji ustala się stałe ceny za powszechne produkty, za które płaci się poprzez wykorzystanie pieniędzy z PROW. Przykładowo: wiemy, że wielu rolników wykorzystuje fundusze na ogradzanie wybiegu dla zwierząt gospodarskich, więc możemy ustalić powszechny koszt za każdy metr założonego ogrodzenia. Może uczynić to samo w przypadku każdego metra kwadratowego stodoły dla bydła lub zagrody dla świń itp.

Wcześniej rolnik musiałby uzyskać co najmniej dwie oferty cenowe na te koszty od różnych dostawców i musiałby skorzystać z oferty tego dostawcy, który zaproponował najlepszy stosunek wartości do ceny. Ten dowód stosunku wartości do ceny jest istotny, ponieważ fundusze z PROW pochodzą z pieniędzy podatników UE, i nie powinno się ich marnować, płacąc za produkty, które są zbyt drogie lub które nie są tak naprawdę potrzebne.

Proces ten może być jednak dosyć czasochłonny i skomplikowany dla rolników, którzy musieli uzyskać różne oferty cenowe. Również organy przyznające fundusze musiały sprawdzić, czy przy tych cenach stosunek wartości do ceny był rozsądny,

a następnie należało ocenić, jaka kwota pieniędzy zostanie zatwierdzona. Czasami rolnicy podważali te oceny i domagali się dokładniejszych wyjaśnień dotyczących decyzji o finansowaniu.

Co wiąże się z wykorzystywaniem takich narzędzi PROW, jak opcje kosztów uproszczonych?

Naszym celem było obliczenie kosztów standardowych dla szerokiej gamy różnych produktów (nazywamy je „przedmiotami kosztów”), które wykorzystuje się w wielu projektach z zakresu rozwoju obszarów wiejskich. W tym celu musieliśmy najpierw z powrotem przyjrzeć się wszystkim naszym danym dotyczącym przedmiotów kosztów z ostatnich PROW. Dobrze, że mieliśmy już dane, których potrzebowaliśmy, ale odkryliśmy, że dane te były przechowywane w różnych miejscach. Więc istotnym, wczesnym zadaniem było porównanie informacji, których potrzebowaliśmy, z centralnym źródłem. Było to przydatne nie tylko do obliczenia opcji kosztów uproszczonych, lecz również oznaczało, że dane mogły zostać wykorzystane do innych celów związanych z oceną i zarządzaniem.

Skorzystaliśmy z pomocy konsultantów zewnętrznych, którzy pomogli nam zgromadzić wszystkie dane, których potrzebowaliśmy od 2010 r. do chwili obecnej. Przeprowadzili również wiele analiz, aby obliczyć rozsądne koszty. Dzięki tej pracy ustalono średnie ceny z poprzednich projektów, a konsultanci uwzględnili ewentualne zmiany w cenie przed udzieleniem nam szeregu zaleceń dotyczących kosztów standardowych za różne przedmioty w ramach PROW.

Ukończenie całej pracy zajęło kilka miesięcy, w tym czasie konsultanci często wracali do nas, aby zapytać o to, dlaczego podjęliśmy pewne decyzje dotyczące finansowania w przeszłości, oraz o to, jak dużo elastyczności chcieliśmy wykazać w kontekście nowego PROW. Wiele z tych pytań zmusiło nas jako organizację do uważnego przemyślenia naszych wcześniejszych podejść. Sprawili oni również, że zaczęliśmy uważniej zastanawiać się nad przyszłymi operacjami, a to ćwiczenie jest niezwykle przydatne dla agencji rządowych takich jak nasza.



Jakie przydatne wnioski, które można by zastosować w przypadku innych PROW, wyciągnęli Państwo do tej pory?

Zanim zaczęliśmy przeprowadzać obliczenia, rozmawialiśmy z kolegami z PROW ze Szwecji, ponieważ oni pracę z opcjami kosztów uproszczonych rozpoczęli kilka lat temu. Przekazali nam kilka przydatnych uwag na temat tego,

czego sami nauczyli się do tej pory; wśród nich wymienili znaczenie konsultowania się z różnymi zainteresowanymi stronami. Były to bardzo cenne rady, ponieważ dzięki nim ujrzelśmy koszty w szerszej perspektywie, co umożliwiło nam określenie kosztów w bardziej dokładny sposób. Ułatwiło to również określenie proponowanych kosztów na bardziej akceptowalnym poziomie, ponieważ wiele osób i ekspertów poczuło, że ich opinie zostały uwzględnione.



Mniej skomplikowana biurokracja umożliwi rolnikom skoncentrowanie się na produkcji żywności i na trosce o tereny wiejskie.

Konsultacje i dialog z zainteresowanymi stronami są zatem kluczowe, aby opcje kosztów uproszczonych mogły prawidłowo funkcjonować, a to ma wiele pośrednich korzyści dla wdrażania PROW. Nasze konsultacje wiązały się przykładowo z uzyskiwaniem pomocy od specjalistów, takich jak duńskie Centrum Wiedzy na temat Rolnictwa i duński Ośrodek Badań Naukowych nad Trzodą Chlewną, które przekazały nam informacje dotyczące kosztów konkretnych urzędzeń. Uzyskane od nich dane liczbowe włączyliśmy do obliczeń ogólnych. Następnie przetestowaliśmy dokładność kosztów przez omówienie ich z niezależnymi doradcami z Wydziału Żywności i Ekonomiki Zasobów Uniwersytetu w Kopenhadze.

Innym przykładem przydatnej pomocy jest pomoc udzielona przez audytorów, którzy będą sprawdzać, czy nowe projekty PROW zapewniają dobry stosunek wartości do ceny. Rozmawiałem z wieloma audytorami

o kosztach uproszczonych, i doradzają oni, aby dokumentować wszystkie nasze decyzje. Dla audytorów istotne jest, aby można było przedstawić całą „ścieżkę audytu” PROW wyjaśniającą, w jaki sposób oblicza się koszty, z kim się skonsultowano, jakie inne badania przeprowadzono i w jaki sposób wykazano, że uzgodnione koszty stanowią sprawiedliwą cenę. Może to stanowić przydatną lekcję dla innych krajów.



Jakie czynniki decydujące o powodzeniu uwzględniono w uproszczeniu PROW?

Jednym z naszych głównych wniosków z konsultacji było ustalenie, że musimy być gotowi, aby cofnąć się i skorygować nasze początkowe obliczenia w celu uwzględnienia nowych informacji, zanim ustalimy ostateczne koszty standardowe. Innym przydatnym wnioskiem wyciągniętym z tego procesu jest to, że w rzeczywistości

nie zdecydowaliśmy się na wprowadzenie opcji kosztów uproszczonych w przypadku niektórych przedmiotów kosztów wbrew temu, co na początku planowaliśmy. Stało się tak, ponieważ obliczenie wspólnego kosztu pracy, która może być zupełnie inna w zależności od różnych projektów, okazało się zbyt trudne. Przykładowo: nie ma sensu korzystać z przedmiotu kosztów, który jest bardzo zmienny, co może oznaczać, że niektórzy beneficjenci otrzymaliby zdecydowanie zbyt wysoką lub zdecydowanie zbyt niską rekompensatę.

Uważam, że miarą naszego sukcesu we wprowadzaniu opcji kosztów uproszczonych będzie zatem chęć rolników i innych beneficjentów PROW do wykorzystania funduszy co najmniej w takim samym stopniu jak poprzednio. Powinniśmy również być w stanie dostrzec zmniejszenie liczby błędów roszczeń finansowych, co też będzie z pożytkiem dla wszystkich.



Książki i inne publikacje

Le développement territorial

Une réponse émergente à la mondialisation (Rozwój terytorialny – odpowiedź na globalizację)

Pierre Campagne, Bernard Pecqueur

Tematem książki jest rozwój obszarów wiejskich w kontekście globalizacji. Przedstawiono w niej historyczną i gospodarczą ewolucję takich pojęć, jak „cechy wiejskie” i „terytorium”, na podstawie badania terenowego przeprowadzonego na 16 obszarach wiejskich w regionie śródziemnomorskim.



W książce wyjaśniono, że o ile w przypadku niektórych obszarów wiejskich wejście na rynek odbywa się w sposób naturalny, o tyle inne, uznawane za trudne, mogą wykorzystywać swoje konkretne zasoby i sposoby zarządzania, a dzięki własnemu podejściu do rozwoju terytorialnego mogą przystosować się do świata w dobie globalizacji.

Szczegółowo zbadano mechanizmy tworzące sprzyjające warunki rozwoju dla tych mniej rozwiniętych obszarów wiejskich.

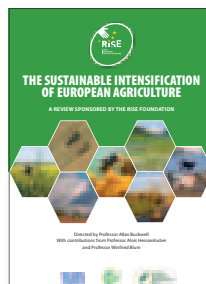
ISBN 978-2843771842

The Sustainable Intensification of European Agriculture (Zrównoważona intensyfikacja europejskiego rolnictwa)

Fundacja RISE

W sprawozdaniu przedstawiono systematyczne zestawienie polityk potrzebnych do przygotowania europejskiego rolnictwa na globalne wyzwanie, jakim jest dostarczenie żywności 9 mld ludzi do 2050 r.; ma ono

stanowić wkład w przyszłe reformy wspólnej polityki rolnej (WPR).



Zawarto w nim analizę pojęcia „zrównoważonej intensyfikacji” i podniesiono, że rosnąca wydajność rolnictwa, przyczyniając się do poprawy wyników w zakresie ochrony środowiska, powinna stanowić podstawową

zasadę przyszłej polityki UE. Aby to osiągnąć, Europa musi zapewnić odpowiednią bazę naukową i umożliwić zrównoważone zarządzanie zasobami, a także opracować skuteczne narzędzie pomiaru wydajności rolnictwa pozostającego w zgodzie z zasadami ochrony środowiska. Na poziomie tworzenia polityki wysiłki te należy uzupełnić o udoskonalone praktyki zrównoważonej gospodarki rolnej.

The World of Organic Agriculture (Świat rolnictwa ekologicznego)

Statistics & Emerging Trends 2015

(Statystyki i pojawiające się tendencje 2015)

FiBL, IFOAM Organics International



W publikacji tej zbadano ostatnie osiągnięcia w zakresie globalnego rolnictwa ekologicznego oraz przedstawiono przegląd prawodawstwa w zakresie ekologicznego rolnictwa na świecie, skupiając się na normach i regulacjach, certyfikacji ekologicznej i pojawiających się tendencjach. Co więcej, zawarto w niej kompleksowe dane statystyczne dotyczące wskaźników, takich jak powierzchnia zarządzana ekologicznie, użytkowanie terenu w systemach ekologicznych, producenci, rynki i wybrane zbiory w Afryce, Azji, Europie, Ameryce Łacińskiej, Ameryce Północnej i Oceanii.

Sprawozdanie jest publikowane co roku od 2000 r. i zawiera dane statystyczne zgromadzone dzięki corocznemu badaniu na temat rolnictwa ekologicznego na świecie.

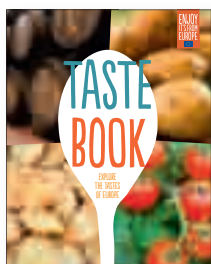
ISBN 978-3-944372-11-2

Taste book (Książka smaków)

Explore the tastes of Europe
(Odkryjmy smaki Europy)

Komisja Europejska/DG AGRI

Publikacja ta przedstawia wybór produktów europejskich uznanych przez UE za produkty naprawdę wysokiej jakości w kontekście poszanowania lokalnych tradycji i metod produkcji. Przy każdym produkcie podano oryginalny przepis, który będzie inspiracją dla czytelników do odkrywania różnorodności smaków, jakie Europa ma do zaoferowania.



Celem europejskiego znaku jakości jest wspieranie zróżnicowanej produkcji rolnej, ochrona nazw produktów przed imitacjami oraz pomaganie konsumentom dzięki informacjom na temat wyjątkowego charakteru tych produktów. Więcej informacji można uzyskać na stronie internetowej: <http://ec.europa.eu/agriculture/quality/>.

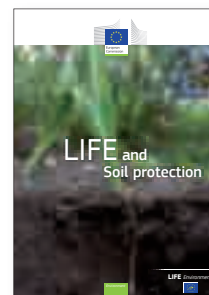
Papierowy egzemplarz tej publikacji można zamówić w księgarni internetowej [EU Bookshop](#).

ISBN 978-92-79-43635-2
Numer katalogowy KF-05-14-080-EN-C

LIFE and Soil protection (LIFE a ochrona gleb)

Komisja Europejska

W publikacji tej przedstawiono i oceniono wkład programów LIFE w ochronę gleb do chwili obecnej, uwzględniając takie zagadnienia, jak erozja, zasklepienie gleby, wychwytywanie dwutlenku węgla, a także tereny zanieczyszczone budzące coraz większe zaniepokojenie opinii publicznej oraz będące centralnym punktem polityki.



Zawarto w niej przegląd polityki UE dotyczącej gleb, analizę wkładu programów LIFE w jej wdrażanie oraz wywiady, w których wykazano powiązania między gleboznawstwem a kształtowaniem polityki oraz działaniami praktycznymi. Zbadano w szczególności wpływ działań LIFE na zrównoważony stan gleb, w tym zajmowanie i zanieczyszczenie terenów, różnorodność biologiczną gleb, monitoring i ochronę gleb, a także zrównoważone rolnictwo.

Darmowy papierowy egzemplarz tej publikacji można zamówić w księgarni internetowej [EU Bookshop](#).

ISBN 978-92-79-34664-4
Numer katalogowy KH-AJ-13-004-EN-C



European Countryside (Tereny wiejskie w Europie)

Czasopismo Uniwersytetu Mendla w Brnie

W tym międzynarodowym czasopiśmie, do którego dostęp jest wolny, publikuje się badania teoretyczne i empiryczne dotyczące zagadnień związanych z rozwojem obszarów wiejskich. Ukazuje się ono cztery razy w roku, a do tematów w nim poruszanych zalicza się takie kwestie, jak LEADER, przemiany demograficzne i społeczne na obszarach wiejskich, dynamika obszarów wiejskich i miejskich, zrównoważony rozwój oraz agroturystyka w państwach i regionach w całej Europie. Osoby praktycznie zajmujące się rolnictwem i rozwojem obszarów wiejskich oraz naukowcy znajdą tutaj artykuły dotyczące badań, badania porównawcze, dokumentację konferencyjną i sprawozdania z konferencji.

PUBLIKACJE ENRD

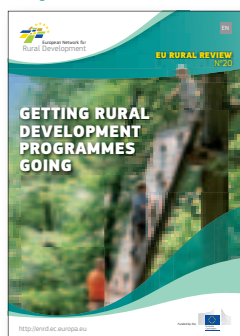
Czytając różne publikacje ENRD, na bieżąco zapoznacie się ze wszystkimi najnowszymi wiadomościami, poglądami i zmianami w dziedzinie rozwoju obszarów wiejskich w Europie.

Są one dostępne w zakładce *Publikacje* na stronie <http://enrd.ec.europa.eu/pl>, zapraszamy również do subskrypcji publikacji poprzez wysłanie wiadomości e-mail na adres: subscribe@enrd.eu. Aby uzyskać dodatkowe informacje, należy zwrócić się pod następujący adres: info@enrd.eu.

PRZEGLĄD OBSZARÓW WIEJSKICH UE

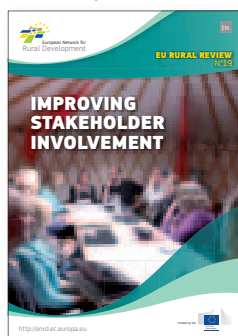
Przeгляд Obszarów Wiejskich UE to główna publikacja tematyczna ENRD. Prezentuje najnowszą wiedzę i wyjaśnienia w konkretnym temacie istotnym z punktu widzenia rozwoju obszarów wiejskich w Europie. Przykładowe zagadnienia to: przedsiębiorczość na obszarach wiejskich, jakość żywności, zmiana klimatu i włączenie społeczne. Magazyn jest wydawany dwa razy w roku w sześciu językach UE (EN, FR, DE, ES, IT i PL).

No.20 – Rozpoczęcie wdrażania programów rozwoju obszarów wiejskich



KF-AJ-15-020-EN-C

No.19 – Zwiększanie zaangażowania zainteresowanych stron



KF-AJ-15-019-EN-C

18 – Rolnictwo ekologiczne



KF-AJ-14-018-PL-C

BROSZURY O PRZYKŁADOWYCH PROJEKTACH EFRROW

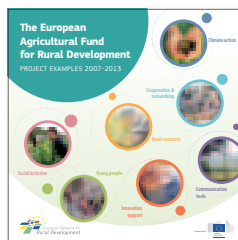
ENRD publikuje broszury, w których prezentuje się dobre i interesujące przykłady projektów finansowanych w ramach EFRROW. Każde wydanie zawiera bardziej szczegółowy opis przykładowych projektów, które przyniosły oczekiwane rezultaty, i dotyczy konkretnego zagadnienia z zakresu rozwoju obszarów wiejskich. Broszury mają na celu przedstawienie osiągnięć w ramach EFRROW i zainspirowanie dalszych projektów. Broszury są publikowane w sześciu językach UE (EN, FR, DE, ES, IT i PL).

Priorytety rozwoju obszarów wiejskich 2014–2020



KF-02-15-287-EN-C

EAFRD Project Examples 2007–2013



KF-AK-14-001-EN-C

Włączenie społeczne



K3-AK-13-001-EN-C

JAK OTRZYMAĆ PUBLIKACJE UE

Publikacje bezpłatne:

- jeden egzemplarz:
w EU Bookshop (<http://bookshop.europa.eu>)
- kilka egzemplarzy (lub mapy, plakaty):
w przedstawicielstwach Unii Europejskiej (http://ec.europa.eu/represent_pl.htm)
w delegaturach Unii Europejskiej w krajach poza UE:
(http://eeas.europa.eu/delegations/index_pl.htm)
kontaktując się z Europe Direct (http://europa.eu/eurodirect/index_pl.htm)
lub dzwoniąc pod numer 00 800 6 7 8 9 10 11 (numer bezpłatny w całej UE) (*).

(*) Informacje są udzielane nieodpłatnie, większość połączeń również jest bezpłatna (niektórzy operatorzy, hotele lub telefony publiczne mogą naliczać opłaty).

Publikacje płatne:

- w EU Bookshop (<http://bookshop.europa.eu>)

ENRD on-line

Strona internetowa ENRD

Zapraszamy do odwiedzenia strony internetowej ENRD <http://enrd.ec.europa.eu/pl>, na której znajdują się wszystkie potrzebne informacje na temat ENRD i rozwoju obszarów wiejskich w Europie. Można tam znaleźć najnowsze wiadomości i aktualne informacje dotyczące polityki i programów rozwoju obszarów wiejskich oraz uzyskać dostęp do różnych narzędzi, takich jak:

- **portal rozwoju obszarów wiejskich 2014–2020** – przedstawia nowości dotyczące okresu programowania na lata 2014–2020 w zakresie rozwoju obszarów wiejskich;

- **baza danych projektów PROW** – zawiera interesujące przykłady dobrych projektów z zakresu rozwoju obszarów wiejskich finansowanych z EFRROW;
- **portal LEADER** – zawiera wszystkie niezbędne narzędzia i informacje na temat metody rozwoju lokalnego kierowanego przez społeczność w ramach LEADER;
- **portal służący informowaniu na temat rozwoju obszarów wiejskich** – baza danych zawierająca inspirujące przykłady dobrych praktyk w zakresie informowania.

Media społecznościowe ENRD

Można wybrać spośród kilku dostępnych kanałów mediów społecznościowych::

Na profilu ENRD na Facebooku można zapoznać się z przykładowymi praktykami w zakresie rozwoju obszarów wiejskich z całej UE, a także z najnowszymi wiadomościami i tendencjami.



Nagrania wideo dotyczące projektów z zakresu rozwoju obszarów wiejskich i konkretnych zagadnień można obejrzeć na kanale **EURural YouTube**.

Można śledzić @ENRD_CP na Twitterze, aby być na bieżąco ze zmianami, wiadomościami i wydarzeniami związanymi z polityką rozwoju obszarów wiejskich UE.



Można dołączyć do grupy ENRD na LinkedIn, aby wziąć udział w debatach, wymianie informacji i dyskusjach na temat polityki rozwoju obszarów wiejskich i kwestii związanych z jej wdrażaniem.

ENRD Contact Point
Rue de la Loi, 38 (bte 4)
1040 Bruxelles
BELGIQUE
info@enrd.eu
Tel. +32 2 801 38 00

