



European Network for
Rural Development

BROSZURA O PRZYKŁADOWYCH
PROJEKTACH

Europejski Fundusz Rolny
na rzecz Rozwoju Obszarów
Wiejskich

MŁODZIEŻ I WYMIANA POKOŁEN





European Network for
Rural Development

Europejska Sieć na rzecz Rozwoju Obszarów Wiejskich

Europejska Sieć na rzecz Rozwoju Obszarów Wiejskich (ENRD) stanowi forum wymiany informacji dla podmiotów zaangażowanych w rozwój obszarów wiejskich w całej Unii Europejskiej (UE). ENRD przyczynia się do skutecznego wdrażania programów rozwoju obszarów wiejskich (PROW) państw członkowskich, tworząc i udostępniając wiedzę oraz ułatwiając wymianę informacji i współpracę obszarów wiejskich w całej Europie.

Każde państwo członkowskie utworzyło krajową sieć obszarów wiejskich, która zrzesza organizacje i organy administracji zaangażowane w rozwój obszarów wiejskich. Na poziomie unijnym ENRD wspiera tworzenie sieci kontaktów między takimi krajowymi sieciami obszarów wiejskich, administracjami krajowymi i organizacjami europejskimi.

Więcej informacji można znaleźć na stronie internetowej ENRD (https://enrd.ec.europa.eu/home-page_pl).

Europejski Fundusz Rolny na rzecz Rozwoju Obszarów Wiejskich (EFRROW)

Broszura o przykładowych projektach realizowanych w ramach EFRROW stanowi część cyklu publikacji ENRD, którego celem jest propagowanie wymiany informacji. Każde wydanie broszury zawiera opis różnego rodzaju projektów, które otrzymały dofinansowanie w ramach PROW z EFRROW.

Wcześniejsze wydania broszury o przykładowych projektach współfinansowanych z EFRROW można pobrać ze strony ENRD z zakładki „Publikacje”¹. Zbiór dobrych projektów i praktyk ENRD² zawiera liczne przykłady pomocy udzielonej w ramach EFRROW na rzecz inicjatyw związanych z rozwojem obszarów wiejskich.

1 <https://enrd.ec.europa.eu/publications/search>

2 https://enrd.ec.europa.eu/projects-practice_pl

Europe Direct to serwis, który pomoże Państwu znaleźć odpowiedzi na pytania dotyczące Unii Europejskiej.

**Bezpłatny numer infolinii (*):
00 800 6 7 8 9 10 11**

(* Informacji udziela się nieodpłatnie, większość połączeń również jest bezpłatna (niektórzy operatorzy, hotele lub telefony publiczne mogą jednak naliczać opłaty).

Redaktor naczelny: Neda Skakelja, kierownik działu w Dyrekcji Generalnej ds. Rolnictwa i Rozwoju Obszarów Wiejskich Komisji Europejskiej.

Redaktor: Elena Di Federico, starsza redaktor, punkt kontaktowy ENRD.

Tekst ukończono i oddano do druku w marcu 2019 r. Oryginał sporządzono w języku angielskim.

Więcej informacji o Unii Europejskiej można znaleźć w internecie (<http://europa.eu>).

Luksemburg: Urząd Publikacji Unii Europejskiej, 2019

Print: ISBN 978-92-79-96270-7 ISSN 2529-4997 doi:10.2762/93603 KF-AP-18-003-PL-C

PDF: ISBN 978-92-79-96268-4 ISSN 2529-5055 doi:10.2762/542059 KF-AP-18-003-PL-N

© Unia Europejska, 2019

Powielanie dozwolone pod warunkiem podania źródła.

Treść niniejszej publikacji niekoniecznie odzwierciedla opinie instytucji Unii Europejskiej.

Tekst niniejszej publikacji służy wyłącznie do celów informacyjnych i nie jest prawnie wiążący.

Można także zamówić jeden bezpłatny wydrukowany egzemplarz na stronie internetowej EU Bookshop: <https://bookshop.europa.eu/pl/home/>

Podziękowania

Główni współautorzy: Derek McGlynn, Veneta Paneva, María Coto Sauras, Ana Pires da Silva, Nancy Samargiu, Lukáš Zagata, Katalin Kolosy, Mara Lai, Valdis Kudins, Natasa Matulayova, Vivia Aunapuu-Lents, Ylva Jonsson, Laura Jalasjoki, Hanna Rajakoski, Morten Kvistgaard.

Redakcja techniczna: Benoit Goossens, Alexandre Mitrarios

Fotografia na okładce © Unia Europejska, 2013

Spis treści



1. Wspieranie wymiany pokoleń w rolnictwie

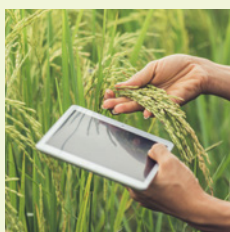
Strona 4

Założenie uprawy sadzonek ogrodniczych w Hiszpanii

Modernizacja gospodarstwa rolnego w Rumunii

Innowacyjna uprawa szparagów w Portugalii

Tworzenie sieci kontaktów na rzecz wymiany pokoleń w Czechach



2. Promowanie przedsiębiorczości i innowacji technicznych

Strona 12

Założenie piekarni we francuskim gospodarstwie rolnym

Agroturystyka jako najlepszy sposób na rozpoczęcie działalności w gospodarstwie rolnym we Włoszech

Warsztat „Drzewo światła” na Łotwie

Utworzenie inkubatora przedsiębiorczości na Słowacji



3. Uatrakcyjnianie obszarów wiejskich dla młodych ludzi

Strona 20

Usługi opieki nad dziećmi dla społeczności Metsküla w Estonii

Festiwal „Lato w dolinie” w Szwecji

Uwidocznienie sytuacji młodzieży fińskiej na obszarach wiejskich

Rozbudowa i modernizacja sieci szerokopasmowych na duńskiej wyspie



Wstęp

Młodzież na obszarach wiejskich, w szczególności młodzi rolnicy, zwiększa vitalność obszarów wiejskich i toruje drogę dla silniejszych łańcuchów wartości i dobrobytu na obszarach wiejskich. Wymiana pokoleń jest jednym z warunków wstępnych poprawy konkurencyjności sektora rolnego w perspektywie długoterminowej oraz zrównoważonej produkcji żywności w Europie.

Polityka rozwoju obszarów wiejskich nie tylko ułatwia rozpoczynanie działalności przez młodych rolników i nowe podmioty na rynku rolnym, ale także aktywnie wspiera młodych przedsiębiorców w wielu sektorach gospodarki. Szerszy cel polityki, jakim jest wzmocnienie tkanki społeczno-gospodarczej, przyczynia się również do uczynienia z obszarów wiejskich bardziej atrakcyjnych miejsc do życia i pracy, zwłaszcza dla osób młodych.

W obecnym okresie programowania, w latach 2014–2020, oba filary wspólnej polityki rolnej (WPR) wspierają kolejne pokolenie rolników. Płatności dla młodych rolników w ramach 1. filaru i różne formy wsparcia dla młodych rolników w ramach 2. filaru (w szczególności działanie 6.1: Pomoc na rozpoczęcie działalności gospodarczej na rzecz młodych rolników) mają na celu zapewnienie napływu nowej krwi do sektora rolnego. Znaczenie przyciągnięcia młodych rolników i ułatwienia rozwoju działalności gospodarczej na obszarach wiejskich zostało potwierdzone i wzmocnione poprzez włączenie tych celów jako jednego z dziewięciu celów szczegółowych do wniosku ustawodawczego dotyczącego WPR po 2020 r.

Młodzi rolnicy – i nowe podmioty na rynku rolnym – są potrzebni do przejęcia i modernizacji działalności i przedsiębiorstw na obszarach wiejskich. WPR, w szczególności polityka rozwoju obszarów wiejskich, może stworzyć sprzyjające środowisko dla obecnych i przyszłych pokoleń rolników. Jest to klucz, który może pomóc w odblokowaniu dostępu do finansowania, gruntów i wiedzy potrzebnych nowemu pokoleniu przy zakładaniu własnej działalności.

Znaczenie młodych rolników jest oczywiste. Ich gospodarstwa rolne są przeważnie w lepszej kondycji ekonomicznej niż gospodarstwa prowadzone przez starszych rolników¹. Ponadto potrafią oni lepiej sobie wyobrazić różne sposoby tworzenia wartości w swoich gospodarstwach, poza wytwarzaniem plonów z ziemi. Jest bardziej prawdopodobne, że będą postrzegać gospodarstwo rolne nie tylko jako miejsce do wytwarzania plonów, ale także jako miejsce, w którym można generować wartość na różne sposoby, z wielu różnych źródeł. Jak ujął to unijny komisarz do spraw rolnictwa i rozwoju obszarów wiejskich Phil Hogan, młodzi rolnicy mogą „wnieść radykalne i twórcze pomysły jako pokolenie przełomowych innowatorów”.

Europejski Fundusz Rolny na rzecz Rozwoju Obszarów Wiejskich (EFRROW) pomaga również powstrzymać wyludnianie się obszarów wiejskich. Inicjatywy finansowane ze środków EFRROW zachęcają młodych ludzi do pozostania na obszarach wiejskich lub przeniesienia się (powrotu) na te obszary. Programy rozwoju obszarów wiejskich (PROW) przyczyniają się zatem do rozwoju nowych umiejętności i zasobów,

1 L. Zagata, J. Hrabák, M. Lošťák, M. Bavorová, Czeski Uniwersytet Nauk Przyrodniczych w Pradze; T. Ratering, Centrum Technologii Czeskiej Akademii Nauk; L.-A. Sutherland, A. McKee, The James Hutton Institute, S 2017, Research for AGRI Committee – Young farmers - policy implementation after the 2013 CAP reform („Badanie dla komisji AGRI – Młodzi rolnicy – realizacja polityki po reformie WPR w 2013 r.”), Parlament Europejski, Departament Tematyczny ds. Polityki Strukturalnej i Polityki Spójności, Bruksela. [http://www.europarl.europa.eu/RegData/etudes/STUD/2017/602006/IPOL_STU\(2017\)602006_EN.pdf](http://www.europarl.europa.eu/RegData/etudes/STUD/2017/602006/IPOL_STU(2017)602006_EN.pdf)



często zdobywanych w miastach przez osoby młode, co może stymulować działalność gospodarczą w wielu sektorach, czy to w rolnictwie, czy też poza sektorem rolnym. Poprawa atrakcyjności obszarów wiejskich dla osób młodych, zarówno w wymiarze życia zawodowego, jak i codziennego, jest jednym z celów polityki rozwoju obszarów wiejskich.

Przykłady projektów finansowanych z EFRROW z okresu programowania 2014–2020 przedstawione w niniejszej broszurze o przykładowych projektach pokazują, w jaki sposób można zaspokoić potrzeby młodszych pokoleń. PROW można odpowiednio dostosować, aby zachęcić młodych rolników i innych młodych przedsiębiorców z obszarów wiejskich do realizacji projektów biznesowych oraz umożliwić młodzieży wiejskiej odgrywanie aktywnej roli w jej społecznościach.

Niniejsze wydanie broszury o przykładowych projektach współfinansowanych z EFRROW składa się z trzech części, w których wyszczególniono różne aspekty wyzwania dla polityki związanych z wymianą pokoleń na obszarach wiejskich. W broszurze przedstawiono niektóre podejścia stosowane w celu wspierania młodych rolników i przedsiębiorców w bieżącym okresie programowania.

EFRROW pomaga promować wymianę pokoleń w rolnictwie oraz tworzenie rentownych i zrównoważonych przedsiębiorstw rolnych. Tego dotyczy **część 1** niniejszej publikacji. W części tej skupiono się na tym, w jaki sposób różne działania w ramach PROW – w tym działanie 6.1 – wspierają rozpoczynanie działalności przez młodych rolników, a także transfer wiedzy między pokoleniami w celu wzmocnienia rozwoju zawodowego młodych rolników.

Możliwości gospodarcze mają kluczowe znaczenie dla zwiększenia atrakcyjności obszarów wiejskich dla osób młodych. **W części 2** podkreślono, w jaki sposób środki finansowe z EFRROW mogą ułatwić tworzenie i rozwój nowych przedsiębiorstw na obszarach wiejskich poprzez różnicowanie źródeł dochodów gospodarstw rolnych i tworzenie nowych miejsc pracy – poza sektorem rolnym. Dzięki finansowaniu z EFRROW osoby młode o przedsiębiorczym nastawieniu rozpoczynają nowe działania i tworzą nowe źródła dochodu.

Atrakcyjność obszarów wiejskich wyraża się w jakości oferowanego przez nie życia, w tym ich otoczenia gospodarczego i infrastruktury, ale także w dostępie do usług społecznych i poczuciu przynależności. **W części 3** zwrócono uwagę na projekty finansowane ze środków EFRROW, które poprawiają warunki rozwoju lokalnych przedsiębiorstw i oferują usługi społeczne zachęcające osoby młode – w tym młodych rodziców – do pozostania na obszarach wiejskich. W części tej przedstawiono również inicjatywy, które sprzyjają poczuciu wspólnoty i dają osobom młodym poczucie, że ich głos jest słyszalny i że mogą aktywnie kształtować przyszłość miejsc, w których żyją.

Punkt kontaktowy ENRD przyczynia się do realizacji celu wymiany pokoleń i zwiększenia atrakcyjności obszarów wiejskich dla osób młodych poprzez warsztaty oraz identyfikację i wymianę dobrych praktyk, a także ułatwianie wymiany wiedzy i doświadczeń w całej Europie. Więcej informacji na temat naszej pracy można znaleźć na stronie internetowej: https://enrd.ec.europa.eu/enrd-thematic-work/generational-renewal_pl

Zespół punktu kontaktowego ENRD

1. Wspieranie wymiany pokoleń w rolnictwie

Środki finansowe z EFRROW wspierają wymianę pokoleń w rolnictwie oraz tworzenie rentownych i zrównoważonych przedsiębiorstw rolnych poprzez zapewnienie szeregu narzędzi, w szczególności pomocy w rozpoczęciu działalności gospodarczej na rzecz młodych rolników w ramach działania 6.1. Środki te wspierają również transfer wiedzy między pokoleniami rolników, aby wspomóc młodych rolników w ich rozwoju zawodowym, umożliwiając jednocześnie wzbogacenie dialogu międzypokoleniowego.

Jak wynika z uśrednionych danych dla UE, większość rolników (56 %) ma ponad 55 lat, około 30 % przekroczyło wiek emerytalny, a mniej niż 6 % nie przekroczyło 35 roku życia. Chociaż dokładne dane liczbowe różnią się w poszczególnych państwach członkowskich UE, należy pilnie znaleźć sposoby, aby uczynić rolnictwo atrakcyjnym i opłacalnym wyborem zawodowym dla osób młodych.

Dyskusja na temat młodych rolników nie powinna jednak ograniczać się do kwestii związanych z wiekiem; należy ją rozszerzyć w celu uwzględnienia struktury sektora i kwestii związanych z dziedziczeniem rodzinnych gospodarstw rolnych, roli nowych podmiotów na rynku rolnym i potencjału narzędzi politycznych w zakresie wpływania na wymianę pokoleń. Nowe podmioty na rynku rolnym często są innowatorami i są bardziej skłonne do angażowania się w dywersyfikację, oferując nowe produkty i usługi.

Młodzi europejscy rolnicy i nowe podmioty na rynku rolnym napotykają trzy istotne przeszkody w realizacji swoich ambicji: dostęp do gruntów, dostęp do finansowania oraz dostęp do szkoleń i wiedzy. Oprócz wspólnej polityki rolnej państwa członkowskie UE mają również do odegrania kluczową rolę w rozwiązywaniu tych wyzwań, np. w drodze zmian w przepisach dotyczących ziemi, prawie podatkowym, prawie spadkowym lub planowaniu przestrzennym. Najlepsze wyniki zapewni spójność między działaniami państw członkowskich a działaniami na poziomie europejskim.

W okresie programowania 2014–2020 określono sześć priorytetów UE w dziedzinie rozwoju obszarów wiejskich; jednym z nich jest wymiana pokoleń. Stanowią one podstawę do uruchomienia wsparcia z EFRROW na obszarach wiejskich. Drugim priorytetem UE jest promowanie konkurencyjności, restrukturyzacji i modernizacji gospodarstw rolnych oraz ułatwianie wejścia na rynek odpowiednio wykwalifikowanych rolników i wymiany pokoleń w sektorze.

Wsparcie w ramach EFRROW dla młodych rolników i nowych podmiotów dostępne jest w ramach różnych działań i przybiera różne formy, począwszy od

doradztwa w zakresie planowania biznesowego poprzez finansowanie realizacji planu rolnika, a skończywszy na dostosowaniu do potrzeb doradztwie i szkoleniach oraz budowaniu współpracy. Wspieranie nowych podmiotów w ten sposób pozwala na rozwój innowacji i przedsiębiorczości.

Przykład na s. 5 pokazuje, w jaki sposób pewna młoda Hiszpanka wykorzystała środki finansowe z EFRROW do założenia małego przedsiębiorstwa ogrodniczego i stworzenia nowych miejsc pracy.

Działanie 6.1 w ramach programu rozwoju obszarów wiejskich: Pomoc na rozpoczęcie działalności gospodarczej na rzecz młodych rolników obejmuje wsparcie finansowe w wysokości do 70 tys. EUR na beneficjenta przeznaczone na wdrożenie biznesplanu. Oczekuje się, że w ramach tej pomocy w całym okresie programowania 2014–2020 wsparcie otrzyma 181 300 beneficjentów, przy całkowitych wydatkach publicznych wynoszących 5,4 mld EUR.

Praktyczny przykład z Rumunii przedstawiono na s. 6–7.

Oprócz dostępu do gruntów inne wyzwania, z jakimi mierzą się nowe podmioty, obejmują dostęp do siły roboczej, kapitału, zakwaterowania, informacji i rynków.

W Portugalii (s. 8–9) wsparcie w ramach EFRROW pozwoliło na założenie nowego przedsiębiorstwa rolnego, które szybko odniosło sukces na lokalnych i europejskich rynkach.

Oprócz działania 6.1 do osiągnięcia celów polityki związanych z wymianą pokoleń może przyczynić się szereg działań prowadzonych w ramach rozwoju obszarów wiejskich, które nie są skierowane konkretnie do młodych rolników i nowych podmiotów. Należy do nich działanie 4.1: Wsparcie na inwestycje w gospodarstwach rolnych oraz działanie 02: Usługi doradcze oraz działania związane z tworzeniem sieci kontaktów.

Na s. 10–11 można przeczytać, w jaki sposób czeska krajowa sieć obszarów wiejskich wspiera transfer wiedzy między pokoleniami.

Założenie uprawy sadzonek ogrodniczych w Hiszpanii

Młoda kobieta wystąpiła o wsparcie w ramach Europejskiego Funduszu Rolnego na rzecz Rozwoju Obszarów Wiejskich w celu założenia własnego małego przedsiębiorstwa rolnego. Inwestycje w nowe technologie poprawiły efektywność środowiskową przejętego przez nią gospodarstwa rolnego, a w przedsiębiorstwie powstały nowe miejsca pracy.

W Murcji, regionie położonym w południowo-wschodniej Hiszpanii, 57 % terytorium stanowią grunty rolne. Wyzwania, przed którymi stoi sektor rolny, obejmują wysoki odsetek starszych rolników oraz potrzebę efektywnego zarządzania zasobami. Obszar ten charakteryzuje się ograniczoną dostępnością wody i wysokim poziomem erozji gleby.

Patricia Álvarez, 38-letnia mieszkanka Águilas, obszaru wiejskiego w regionie Murcji, postanowiła założyć własną działalność rolniczą specjalizującą się w dostawie nasion ogrodniczych i gwarantującą długoterminowe zatrudnienie dla niej i jej rodziny. Patricia straciła pracę w sektorze opieki nad osobami starszymi, ale jej mąż miał już doświadczenie w rolnictwie. „Nasz syn jest teraz nastolatkiem. Chcieliśmy też stworzyć mu możliwość pozostania na miejscu oraz zapewnić przyszłość naszej społeczności wiejskiej” – wyjaśnia Patricia.

Patricia stworzyła projekt dopasowany do programu rozwoju obszarów wiejskich w regionie Murcji, regionalnego PROW, którego celem jest zwiększenie konkurencyjności i efektywności środowiskowej sektora rolnego, wspieranie restrukturyzacji i modernizacji gospodarstw rolnych oraz podejmowanie działalności przez młodych rolników. Złożyła wniosek o finansowanie w ramach dwóch działań EFRROW: działanie 4.1: Wsparcie na inwestycje w gospodarstwach rolnych oraz

działanie 6.1: Pomoc na rozpoczęcie działalności gospodarczej na rzecz młodych rolników.

W 2016 r. w ramach działania 6.1 Patricia opracowała i wdrożyła biznesplan przy wsparciu wyspecjalizowanych konsultantów i odbyła 120-godzinne szkolenie z zakresu administracji i rolnictwa. Jednocześnie złożyła wniosek w ramach działania 4.1, przedstawiając w nim dwuetapowy projekt inwestycji, który miał jej pomóc usprawnić wynajmowane przez nią gospodarstwo rolne i opracować solidny plan marketingowy.

Pozyskane środki przeznaczyła na budowę chłodni i zakup nowych maszyn, w tym sadzarki mechanicznej i rozrzutnika torfu. System wodny zastąpiła nowym systemem nawadniania, odzyskującym wodę deszczową i wodę z ewapotranspiracji wewnątrz budynku. Zmniejszyło to ilość wody potrzebnej do nawadniania o 5–10 %.

Działalność produkcyjna rozpoczęła się w 2017 r. i przyniosła już rezultaty. Zapewniła pięć nowych stałych miejsc pracy i kilka tymczasowych miejsc pracy w okresie letnim. Przedsięwzięcie przyczynia się do rozwoju lokalnej gospodarki za sprawą dodania nowego przedsiębiorstwa do łańcucha dostawców/kupujących.

„Obecne młodsze pokolenie bardziej interesuje się dostosowaniem się do zagrożeń związanych ze zmianą klimatu i wyzwaniami w dziedzinie ochrony środowiska – chce realizować projekty, które opłacają się z każdej perspektywy”.

Pilar Gómez

Institucja zarządzająca PROW realizowanego w Murcji



© Pilar Gómez Ros

Patricia Álvarez postanowiła założyć własną działalność rolniczą, zapewniającą długoterminowe zatrudnienie dla niej i jej rodziny.

Nazwa projektu	Założenie uprawy sadzonek ogrodniczych przez młodego rolnika
Rodzaj beneficjenta	Rolnik – Patricia Sanz Álvarez
Okres	2016–2017
Finansowanie	Budżet całkowity: 106 292 EUR Wkład z EFRROW: 45 848 EUR Wkład krajowy/regionalny: 26 927 EUR Środki prywatne: 33 517 EUR
Działanie w ramach PROW	Działanie 6.1: Pomoc na rozpoczęcie działalności gospodarczej na rzecz młodych rolników Działanie 4.1: Wsparcie na inwestycje w gospodarstwach rolnych
Kontakt	semilleroslazaro@gmail.com

Modernizacja gospodarstwa rolnego w Rumunii

Młody rolnik skorzystał ze środków Europejskiego Funduszu Rolnego na rzecz Rozwoju Obszarów Wiejskich, aby zmodernizować gospodarstwo, kupić nowe maszyny i w ten sposób rozpocząć własną działalność.

© Nancy Samargliu



Alin Cojocaru opracował i przedłożył projekt w ramach rumuńskiego PROW w lipcu 2015 r., gdy miał 19 lat.

Alin Nicusor Cojocaru studiował agronomię na Wydziale Inżynierii Uniwersytetu Dolnego Dunaju w Braile, we wschodniej Rumunii. Jeszcze podczas studiów dyskusje z kolegami, którzy otrzymali już dofinansowanie w ramach działania 6.1: Pomoc na rozpoczęcie działalności gospodarczej na rzecz młodych rolników, przekonały go do rozpoczęcia własnej działalności gospodarczej w sektorze rolnym.

Alin opracował i przedłożył projekt w ramach rumuńskiego PROW w lipcu 2015 r., gdy miał 19 lat. W tym czasie posiadał około 3 ha ziemi odziedziczonej po dziadkach i dzierżawił około 53 ha. Gospodarstwo rolne obejmuje więc 56 ha gruntów ornych, na których Alin uprawia zboża (32 ha), groch (5 ha), słoneczniki (15 ha), melony (2 ha) i lucernę (2 ha).

Alin wykorzystał wiedzę zdobytą podczas studiów, informacje znalezione na specjalistycznych stronach internetowych oraz wskazówki od rodziny i zaprzyjaźnionych studentów. Otrzymał również porady eksperckie dotyczące procedury składania wniosków od wyspecjalizowanych struktur terytorialnych Ministerstwa Rolnictwa i Rozwoju Wsi oraz agencji płatniczej w okręgu Braiła.

Dzięki środkom z EFRROW Alin mógł kupić sprzęt potrzebny do rozpoczęcia działalności rolniczej, w tym pług Pottinger z czterema pokosami. Pług oraz traktor zakupiony z własnych środków finansowych wykorzystuje do uprawy roli i utrzymania upraw, aby uzyskać jak najlepsze zbiory przy jak najmniejszych kosztach. Alin powiększył również gospodarstwo, dzierżawiąc i kupując więcej gruntów.

Ponadto zatrudnił na czas nieokreślony pracownika w niepełnym wymiarze czasu pracy, a w okresach

szczytowych zleca niektóre prace osobom fizycznym lub wyspecjalizowanym przedsiębiorstwom lokalnym.

Realizacja projektu przebiegła sprawnie. „Najbardziej dumny jestem z faktu, że złożyłem projekt, oraz z tego, że został wybrany i sfinansowany. Realizacja przebiegła sprawnie, bez większych trudności” – powiedział Alin. Projekt zaczął przynosić natychmiastowe rezultaty: wielkość upraw rosła, podobnie jak przychody. Alinowi udało się nawet utrzymać solidną produkcję w okresach nietypowej lub złej pogody.

Gospodarstwo działa zgodnie z europejskim Kodeksem Dobrej Praktyki Rolniczej, co zapewnia lepszą ochronę gleby i zawartości wilgoci w glebie, wiąże się z ograniczeniem stosowania pestycydów i gospodarowaniem odpadami roślinnymi poprzez dodawanie ich do gleby.

W 2016 r., we wczesnej fazie projektu, Alin dołączył do spółdzielni rolniczej „Unirea Sutești – Brăila”. Spółdzielnię utworzyło w 2011 r. dziesięciu członków-założycieli; liczy ona obecnie 17 członków.

Bycie członkiem spółdzielni wiąże się z pewnymi korzyściami przy negocjowaniu zakupu czynników produkcji; członkom przysługuje między innymi zniżka do 40–50 % w stosunku do ceny katalogowej



© Alin Cojocaru

Dzięki środkom z EFRROW Alin mógł kupić sprzęt potrzebny do rozpoczęcia działalności rolniczej.

(w przypadku nasion, nawozów i herbicydów). Mogą również sprzedawać swoje produkty po lepszych cenach.

Oprócz pewnych korzyści gospodarczych członkostwo w spółdzielni pozwoliło Alinowi podzielić się swoim doświadczeniem z innymi młodymi rolnikami i przyjaciółmi mieszkającymi w okolicy. Zachęcał ich do pójścia za jego przykładem i zgłoszenia projektów w ramach działania 6.1: Pomoc na rozpoczęcie działalności gospodarczej na rzecz młodych rolników. „Moja rada brzmi: przy sporządzaniu biznesplanu trzeba przede wszystkim się zastanowić, jak połączyć projekt ze swoją codzienną działalnością rolniczą. Pomocne może być również ogólne wyobrażenie, jak projekt wpłynie na nasze codzienne życie i jak je zmieni”.

„Młodzi rolnicy powinni postrzegać projekty tego rodzaju jako pomoc w rozwijaniu swoich planów i wprowadzaniu w życie wiedzy, którą zdobyli na studiach. Osoby młode z obszarów wiejskich powinny móc patrzeć na rolnictwo jako źródło zatrudnienia przynoszące długoterminowe korzyści zarówno osobom realizującym projekt, jak i społeczności, której są częścią”.

Alin Nicusor Cojocar
Młody rolnik

Po zakończeniu procesu rozpoczynania działalności jako młody rolnik Alin planuje przedłożyć kolejny projekt, aby dalej rozwijać swoją działalność. Przyszłe plany obejmują sprzęt do zbioru plonów i nawadniania: „W oparciu o doświadczenia zdobyte w trakcie tego projektu chcę w najbliższej przyszłości powiększyć moje gospodarstwo rolne, kupując lub dzierżawiąc grunty rolne; zamierzam też kupić siewnik i zestaw urządzeń nawadniających. Moim celem jest obniżenie kosztów poprzez rezygnację

z outsourcingu i prowadzenie prac rolniczych przy użyciu moich własnych maszyn”.

Inicjatywa Alina była jednym z projektów zidentyfikowanych i wskazanych przez regionalną agencję płatniczą i krajową sieć obszarów wiejskich, które wybrano do przedstawienia na konferencjach regionalnych organizowanych przez rumuńską krajową sieć obszarów wiejskich. Przedstawiciele tych dwóch organów stwierdzili zgodnie: „Cieszymy się, widząc tak zdeterminowane młode osoby, które zdają sobie sprawę z możliwości oferowanych przez fundusze UE – w szczególności EFRROW – i nie rezygnują ze swoich marzeń. Planują zmienić rzeczywistość na lepszą i zapewnić dobre życie na obszarach wiejskich, zarówno dla siebie, jak i społeczności, do której należą”.

Nazwa projektu	Modernizacja gospodarstwa rolnego
Rodzaj beneficjenta	Rolnik – Alin Nicusor Cojocar
Okres	2015–2017
Finansowanie	Budżet całkowity: 74 800 EUR Wkład z EFRROW: 42 500 EUR Wkład krajowy: 7 500 EUR Środki prywatne: 24 800 EUR
Działanie w ramach PROW	Działanie 6.1: Pomoc na rozpoczęcie działalności gospodarczej na rzecz młodych rolników
Więcej informacji	www.hartaromanieionline.ro/judetul-Braila/firme-Sutesti/firma-Unirea-Sutesti-Cooperativa-Agricola
Kontakt	nickualyn11@yahoo.com



© Alin Cojocar

Osoby młode z obszarów wiejskich powinny móc postrzegać rolnictwo jako źródło zatrudnienia przynoszące długoterminowe korzyści zarówno im, jak i społeczności, której są częścią.

Innowacyjna uprawa szparagów w Portugalii

Nowe przedsiębiorstwo rolne wykorzystało środki z Europejskiego Funduszu Rolnego na rzecz Rozwoju Obszarów Wiejskich w celu zwiększenia uprawy szparagów zielonych, tradycyjnej rośliny dzikiej występującej w regionie Ribatejo w Portugalii. Plony tego udanego projektu trafiają obecnie zarówno na rynek krajowy, jak i europejski.

Szparagi zielone to produkt o wysokiej wartości, cieszący się dużym popytem na rynkach europejskich. Dzięki specyficznym warunkom glebowo-klimatycznym portugalscy producenci mogą wprowadzić ten produkt na rynek wcześniej niż w innych krajach, uzyskując w ten sposób przewagę konkurencyjną. Dzikie szparagi są tradycyjną uprawą w regionie Ribatejo.

W 2015 r. Sara Gomes (20 lat) i jej wuj Rui Sousa (48 lat) postanowili założyć przedsiębiorstwo rolne, wykorzystując grunty należące do ich rodziny w Ribatejo. Chociaż żadne z nich nie miało doświadczenia w rolnictwie, postanowili założyć przedsiębiorstwo rolne Villabosque specjalizujące się w uprawie wysokiej jakości szparagów zielonych w Portugalii.

Sara złożyła wniosek o wsparcie z EFRROW w ramach działania 6.1: Pomoc na rozpoczęcie działalności gospodarczej na rzecz młodych rolników (odpowiadającego działaniu 3.2.1 w ramach portugalskiego PROW) oraz działania 4.1: Wsparcie na inwestycje w gospodarstwach rolnych. Przedsiębiorstwo Villabosque rozpoczęło działalność na początku 2016 r.

W projekcie, opracowanym na podstawie porad jednego z wiodących światowych specjalistów w dziedzinie uprawy szparagów zielonych, wykorzystano najnowocześniejsze i najbardziej innowacyjne techniki zintegrowanej produkcji, wprowadzono racjonalne gospodarowanie zasobami naturalnymi oraz położono nacisk na zrównoważoną produkcję.

Szparagi sadi się na terenach gliniastych o wysokiej zawartości wapienia, co nadaje im niepowtarzalny smak i czyni z nich produkt wysokiej jakości. System nawadniania, dzięki zastosowaniu sond wilgotności gleby i deszczomierza, gwarantuje oszczędne gospodarowanie wodą. Dzięki zastosowaniu zbiorników magazynujących wodę i systemu nocnego nawadniania – co ogranicza parowanie – gospodarstwo rolne oszczędza około 25 % wody i 45 % energii w porównaniu z typową uprawą na tym obszarze opartą na nawadnianiu dziennym i bez zbiorników wodnych.

W ramach projektu wykorzystano również inne innowacyjne techniki: system minituneli z tworzywa sztucznego na zawiasach z elastycznymi łukami oraz



© Villabosque, Lda.

Plantacja szparagów w Ribatejo. Dzięki zastosowaniu naturalnych metod przedsiębiorstwo wykorzystuje 30 % mniej chemikaliów w porównaniu z typowymi plantacjami stosującymi nawozy sztuczne.

© Villabosque, Lda



Środki finansowe z EFRROW wnoszą wartość dodaną do uprawy szparagów zielonych w Ribatejo.

maszynę do zbierania i rozmieszczania osłon z tworzywa sztucznego. Kalibrator i urządzenie myjące, stosowane do mycia i przycinania szparagów do odpowiedniej długości, odznaczają się doskonałą wydajnością i wymagają obsługi przez tylko jednego pracownika, co czyni uprawę bardziej opłacalną. Pakowanie produktów końcowych odbywa się półautomatycznie.

Zmniejszone zużycie wody, półautomatyczny zbiór plonów oraz zastosowanie specjalnych metod przechowywania i chłodzenia gwarantują optymalizację zasobów, produktywność i wydłużenie okresu użytkowania plantacji, co przekłada się na większą rentowność.

Beneficjenci środków finansowych przeszli specjalne szkolenie dotyczące uprawy i wprowadzania do obrotu szparagów zielonych, co zachęciło ich do zwiększenia produkcji i ekspansji na nowe rynki.

Trzy lata i dwa zbiory po rozpoczęciu działalności przedsiębiorstwo było gotowe do wprowadzenia własnej marki „Villabosque - Espargos Verdes do Ribatejo” na rynek krajowy, zarówno za pośrednictwem małych dystrybutorów, jak i sieci sklepów o ogólnokrajowym zasięgu. Duża część upraw jest eksportowana na rynek hiszpański, gdzie jakość i unikalne cechy zielonych szparagów z Ribatejo są znane i cenione.

Produkt uzyskał certyfikat GLOBALG.A.P. (uznane na całym świecie normy dotyczące dobrych praktyk rolniczych) oraz spełnia wszystkie kryteria środowiskowe dotyczące stosowania środków ochrony roślin, nawozów, zasobów wodnych i energii. Gospodarstwo uzyskało również certyfikat GRASP (ocena ryzyka dotycząca praktyk społecznych GLOBALG.A.P. – jest to dobrowolna ocena

praktyk społecznych w gospodarstwach, uwzględniająca specyficzne aspekty zdrowia, bezpieczeństwa i dobrostanu pracowników).

Gospodarstwo współpracowało z firmami produkującymi środki ochrony roślin przy opracowywaniu produktów do zwalczania chorób pędów szparagów i uczestniczyło w projekcie opracowanym przez CEBAL – Centrum Biotechnologii Rolnej i Rolno-Spożywczej w Alentejo – pomagając w znalezieniu sposobów wykorzystania produktów ubocznych ze szparagów.

Pomiędzy liniami plantacji szparagów przedsiębiorstwo zasadziło bób i groch, które pomagają wiązać azot w glebie i są później wykorzystywane jako nawóz naturalny, zmniejszając zużycie chemikaliów o 30 % w porównaniu z typowymi plantacjami stosującymi nawozy sztuczne. Nadwyżkę szparagów wykraczającą poza zapotrzebowanie na świeże produkty spożywcze wykorzystuje się do produkcji zup, a odpady produkcyjne do kompostowania.

„Główne wyzwania, z którymi się mierzymy, dotyczą prawie wszystkich rolników: jest to kwestia siły roboczej, zarówno pod względem ilościowym, jak i jakościowym, oraz warunki klimatyczne, takie jak duże wahania warunków atmosferycznych, lub szkodniki, np. ślimaki, które mogą zniszczyć część upraw”.

Rui Sousa

Kierownik Villabosque

W następnej fazie projektu gospodarstwo rolne zainstaluje urządzenie myjące i zbiorniki zanurzeniowe, których innowacyjne funkcje pozwolą uniknąć produkcji odpadów.

Omawiany projekt stanowi rozwiązanie na potrzeby złożonego cyklu produkcyjnego, umożliwiając zarazem osiągnięcie sukcesu na rynku. Przedsiębiorstwo Villabosque jest dumne, że może poszczycić się wysokiej jakości regionalnym produktem, który stał się wzorem na rynku krajowym. Inne gospodarstwa idą obecnie za jego przykładem, a eksport szparagów portugalskich rośnie.

Nazwa projektu	Uprawa szparagów zielonych
Rodzaj beneficjenta	Przedsiębiorstwo prywatne – Villabosque – Produtos Agrícolas, Lda
Okres	2015–2021
Finansowanie	Budżet całkowity: 517 402 EUR Wkład z EFRROW: 233 272 EUR Wkład krajowy: 39 327 EUR Środki prywatne: 244 803 EUR
Działanie w ramach PROW	Działanie 4.1: Wsparcie na inwestycje w gospodarstwach rolnych Działanie 6.1: Pomoc na rozpoczęcie działalności gospodarczej na rzecz młodych rolników
Więcej informacji	www.facebook.com/villabosque.pt
Kontakt	www.villabosque.pt

Tworzenie sieci kontaktów na rzecz wymiany pokoleń w Czechach

Czeska krajowa sieć obszarów wiejskich zorganizowała poświęcone rolnictwu seminaria i wizyty w gospodarstwach rolnych oraz w szkołach średnich, aby ułatwić wymianę wiedzy i doświadczeń między starszymi i młodszymi rolnikami.

Więcej niż połowę gospodarstw rolnych w Czechach prowadzą rolnicy w wieku powyżej 55 lat. Aby promować wymianę pokoleń, ważne jest zapewnienie młodym rolnikom i nowym podmiotom szkoleń i możliwości rozwijania umiejętności. Ważną częścią tego procesu jest dzielenie się praktyczną wiedzą i doświadczeniami w dziedzinie rozwoju działalności przez kolejne pokolenia.

Aby zaspokoić te potrzeby, czeska krajowa sieć obszarów wiejskich opracowała platformę wymiany wiedzy, w ramach której młodzi rolnicy i nowe podmioty na rynku rolnym mogą uczyć się na doświadczeniach starszych rolników prowadzących dobrze prosperujące przedsiębiorstwa rolne i korzystających ze wsparcia w ramach Europejskiego Funduszu Rolnego na rzecz Rozwoju Obszarów Wiejskich.

Poprzez seminaria i wizyty w odnoszących sukcesy gospodarstwach i przedsiębiorstwach rolnych w różnych regionach Czech inicjatywa ta miała na celu podniesienie prestiżu rolnictwa w oczach młodego pokolenia oraz promowanie rolnictwa rodzinnego wśród uczniów szkół rolniczych.

W ramach projektu zorganizowano cztery interaktywne jednodniowe seminaria w okresie od lutego do października 2018 r. Odbłyły się one w czterech różnych regionach Czech. Każde seminarium było prowadzone przez inne zainteresowane strony (rolników, naukowców,

przedstawicieli organów administracyjnych), które dostosowały swoje prezentacje do potrzeb młodych rolników i nowych podmiotów na rynku rolnym. Udział w seminarium był bezpłatny, jednak liczbę uczestników ograniczono do 20 osób na seminarium.

Pierwsze seminarium (23 lutego 2018 r.) odbyło się w regionie Vysočina. Cztery osoby kierujące gospodarstwami rodzinnymi podzieliły się swoimi doświadczeniami dotyczącymi korzystania ze wsparcia w ramach wspólnej polityki rolnej – zarówno płatności bezpośrednich, jak i działań EFRROW – oraz opowiedziały, jaką rolę wsparcie to odegrało w rozwoju ich gospodarstw. Seminarium obejmowało wizytę w specjalnie wybranym pobliskim gospodarstwie rolnym.

W ramach drugiego seminarium (20 marca 2018 r.), zorganizowanego w regionie Hradec Králové, dwóch rolników podzieliło się swoimi doświadczeniami i wyjaśniło, w jaki sposób program rolno-środowiskowo-klimatyczny w ramach PROW (działanie 10) wspiera ich pracę. Uczestnicy odwiedzili również dwa pobliskie gospodarstwa rolne.

Trzecie seminarium (28 marca 2018 r.) odbyło się w gospodarstwie rolnym w regionie Pilzno. Program obejmował prezentację odwiedzanego gospodarstwa, które rozwija swoją działalność w sektorze agroturystyki dzięki środkom z EFRROW, oraz dwóch innych



Doświadczeni rolnicy prowadzący dobrze prosperujące gospodarstwa rodzinne mogą inspirować młode pokolenia.



Kluczem do wymiany pokoleń w rolnictwie jest dzielenie się praktyczną wiedzą i doświadczeniami dotyczącymi rozwoju działalności przez kolejne pokolenia.

gospodarstw korzystających ze wsparcia w ramach EFRROW na modernizację gospodarstw rolnych.

Czwarte seminarium (25 października 2018 r.) odbyło się w regionie ołomunieckim. Uczestnicy wysłuchali rolnika, który zrealizował dwa projekty PROW dotyczące modernizacji gospodarstw rolnych w sektorze przetwórstwa spożywczego i sprzedaży bezpośredniej. Seminarium obejmowało wizytę w pobliskim, bardzo zróżnicowanym gospodarstwie rolnym, prowadzącym hodowlę i produkcją roślinną.

Oferta seminariów była wcześniej reklamowana za pośrednictwem oficjalnych kanałów komunikacji, takich jak strony internetowe Ministerstwa Rolnictwa, stowarzyszenie młodych rolników i strona internetowa krajowej sieci obszarów wiejskich. Szczególną uwagę zwrócono na wybór miejsca, w którym miały się odbyć seminaria: dwa seminaria przeprowadzono w rolniczych szkołach średnich, a dwa kolejne zorganizowano w gospodarstwach rolnych, co pozwoliło na połączenie prezentacji z wizytami na miejscu w celu zwiększenia zainteresowania uczniów pracą w rolnictwie.

W seminariach wzięło udział łącznie 12 prelegentów, w większości doświadczonych rolników, którzy dzielili się doświadczeniami z pierwszej ręki, m.in. w zakresie realizacji projektów PROW w swoich gospodarstwach rolnych. Uczestnicy (łącznie około 60 osób) odwiedzili różne gospodarstwa rolne i mieli okazję zapoznać się na miejscu z licznymi rezultatami projektów oraz zadać pytania związane z aspektami praktycznymi i administracyjnymi.

Większość prezentacji dotyczyła głównie modernizacji gospodarstw rolnych, ponieważ konkurencyjność i opłacalność gospodarstw rodzinnych jest kluczową kwestią dla młodych rolników. Informacje przedstawione na seminariach dały młodym uczestnikom cenny wgląd w to, jak przygotować, przedłożyć i zrealizować projekty w ramach czeskiego PROW. Wartość dodana inicjatywy,

oprócz porad udzielanych przez doświadczonych rolników, polegała na możliwości odwiedzenia gospodarstw i uczestnictwa w otwartej dyskusji z rolnikami.

Doświadczeni rolnicy prowadzący dobrze prosperujące gospodarstwa rodzinne mogą inspirować młode pokolenia i dzielić się cenną wiedzą praktyczną, aby ułatwić młodym rolnikom dostęp do zawodu. Inicjatywa ta mogłaby zostać w łatwy sposób powielona w innych państwach i dotyczyć konkretnych tematów interesujących uczestniczących w niej młodych rolników.

Nazwa projektu	Działania czeskiej krajowej sieci obszarów wiejskich skierowane do młodych pokoleń
Rodzaj beneficjenta	Publiczny – krajowa sieć obszarów wiejskich
Okres	2018
Finansowanie	Budżet całkowity: 9 491 EUR Wkład z EFRROW: 4 698 EUR Wkład krajowy: 4 793 EUR
Działanie w ramach PROW	Działanie 20.2: Pomoc techniczna: krajowa sieć obszarów wiejskich
Więcej informacji	www.cmszp.cz
Kontakt	menclova@cmszp.cz

2. Promowanie przedsiębiorczości i innowacji technicznych

Środki z Europejskiego Funduszu Rolnego na rzecz Rozwoju Obszarów Wiejskich ułatwiają dywersyfikację gospodarstw rolnych oraz tworzenie i rozwój nowych przedsiębiorstw i miejsc pracy na obszarach wiejskich, poza sektorem rolnictwa. Osoby młode o przedsiębiorczym nastawieniu, pracujące zarówno w gospodarstwie rolnym, jak i poza nim, otrzymują możliwość podejmowania nowych działań, tworzenia nowych źródeł dochodów i budowania gospodarki wiejskiej.

W ostatnich latach rolnicy w coraz większym stopniu zmagają się z wyzwaniami gospodarczymi i środowiskowymi. Wśród kluczowych czynników wpływających na sektor rolny wymienia się spadek realnych dochodów w całej UE, niskie ceny, znaczną zmienność dochodów gospodarstw rolnych oraz rosnące narażenie na zagrożenia związane z klimatem¹. Wielu rolników zareagowało na powyższe wyzwania, zmieniając koncepcję swojego gospodarstwa rolnego w taki sposób, aby wykorzystać posiadane przez siebie aktywa do dywersyfikacji działalności. Pojawiły się w tym czasie nowe wiejskie łańcuchy wartości, takie jak biogospodarka o obiegu zamkniętym i ekoturystyka, oferujące nowe możliwości rozwoju gospodarstwom i innym przedsiębiorstwom rolnym.

Szereg działań EFRROW może w różny sposób wspierać odporność gospodarstw rolnych i zwiększać ich dochody.

Przykład projektu z Francji opisany na s. 13–14 pokazuje, w jaki sposób pewna młoda kobieta skorzystała z działania O4: Inwestycje w środki trwałe w celu założenia tradycyjnej piekarni – nowego przedsiębiorstwa w rodzinnym gospodarstwie rolnym.

Koncepcja „wielofunkcyjności” stawia gospodarstwo rolne w centrum wielu różnych działań gospodarczych i zapewnia dobra publiczne takie jak ochrona krajobrazu. Gospodarstwo rolne jest więc nie tylko miejscem produkcji żywności, ale także środkiem poprawy żywotności terenów wiejskich jako miejsca do życia i pracy.

Projekt zrealizowany we Włoszech, opisany na s. 15–16, pokazuje, w jaki sposób pewien młody rolnik wykorzystał wsparcie w ramach EFRROW do stworzenia obiektu zakwaterowania turystycznego w rodzinnym gospodarstwie rolnym.

Przedsiębiorcy wiejscy mogą wykorzystać EFRROW jako narzędzie do zakładania nowych przedsiębiorstw

łączących interesy gospodarcze i kulturalne, wzmacniając niekiedy tradycyjną działalność za sprawą wykorzystania nowoczesnych technik.

Jednym z takich przykładów jest projekt łotewski opisany na s. 17–18. W tym przypadku środki z EFRROW wzmocniły pozycję społeczności lokalnej dzięki warsztatowi obróbki drewna, który zaoferował znacznie więcej niż tylko nowe miejsca pracy.

Aby bezpiecznie przeprowadzić początkujących wiejskich przedsiębiorców przez proces rozwoju działalności i wprowadzania innowacji, potrzebne jest elastyczne wsparcie biznesowe. Środki z EFRROW wzmacniają wielopłaszczyznowy „ekosystem wsparcia” przedsiębiorstw dzięki takim praktykom, jak wzajemne uczenie się, mentoring, szkolenia i doradztwo dla młodych przedsiębiorców wiejskich.

Na s. 19 opisano projekt dotyczący inkubatora przedsiębiorczości na obszarach wiejskich na Słowacji, który pomaga małym i średnim przedsiębiorstwom, zapewniając miejsce do prowadzenia działalności oraz usługi wsparcia.

Więcej pomysłów na ożywienie obszarów wiejskich, które będą skutkowały również nowymi możliwościami rynkowymi, można znaleźć w broszurze o przykładowych projektach współfinansowanych z EFRROW zatytułowanej „Innowacje cyfrowe i społeczne w kontekście usług na obszarach wiejskich”.



1 Zob. sprawozdanie z warsztatów ENRD poświęconych odporności gospodarstw rolnych, 29.3.2017: https://enrd.ec.europa.eu/news-events/events/enrd-workshop-farm-resilience_pl

Założenie piekarni we francuskim gospodarstwie rolnym

Młoda kobieta skorzystała ze środków Europejskiego Funduszu Rolnego na rzecz Rozwoju Obszarów Wiejskich, aby stworzyć tradycyjną piekarnię na terenie rodzinnego gospodarstwa rolnego, zakładając własną obiecującą działalność i tworząc nowe „centrum” dla lokalnej społeczności.

Region Okcytanii w południowo-zachodniej Francji obejmuje dawne regiony Midi-Pireneje i Langwedocja-Roussillon. Na jego terenie znajduje się regionalny park przyrodniczy Causses du Quercy, obszar wiejski obejmujący 102 gminy i ponad 30 tys. mieszkańców. Lokalny sektor rolny charakteryzuje się dużą różnorodnością i wysokiej jakości produkcją.

Gospodarstwo Esparcetou położone jest w parku Causses du Quercy. Jest to gospodarstwo prowadzące uprawy mieszane i hodowlę zwierząt, w którym utrzymuje się 280 owiec, a 257 ha zajmują pola, wrzosowiska i lasy. Na terenie gospodarstwa uprawiano pszenicę na własne potrzeby.

W 2013 r. córka rolników, Justine Rossi, przeszła szkolenie zawodowe dotyczące wypieku chleba ekologicznego. W 2014 r. zaczęła wypiekać chleb, korzystając z piekarni przyjaciela i sprzedając bezpośrednio około 70 kg chleba ekologicznego tygodniowo własnej sieci klientów. Postanowiła też nadal rozwijać swój pomysł na biznes. Aby spełnić swoje marzenie, w 2016 r. (w wieku 34 lat) złożyła wniosek o przyznanie środków z EFRROW za pośrednictwem lokalnej spółdzielni rolniczej GAEC

Esparcetou. Spółdzielnia została pierwotnie założona przez teścia Justine, a następnie przejęta przez jej męża w 2013 r. Członkowie GAEC uprawiali już pszenicę i sprzedawali drewno, które Justine mogła wykorzystać w swojej nowej działalności.

Głównym krótkoterminowym celem jej projektu było założenie tradycyjnej piekarni w rodzinnym gospodarstwie rolnym, wypiekanie chleba z ekologicznej pszenicy i sprzedawanie go w okolicy. W długoterminowej perspektywie jej projekt zakładał stworzenie warunków dla płynnego przejścia gospodarstwa rolnego, przy jednoczesnym tworzeniu wartości dodanej na poziomie gospodarstwa.

Justine wybudowała swoją piekarnię w pobliżu domu rodzinnego, korzystając z ekologicznych materiałów (słoma otynkowana gliną) i w dużej mierze samodzielnie – poza doprowadzeniem elektryczności i podłączeniem sieci wodno-kanalizacyjnych, wymagającym odpowiednich certyfikatów. Piekarnia jest obszernym pomieszczeniem wyposażonym w cały niezbędny sprzęt do pieczenia. Pomieszczenie od frontu umożliwia składowanie i sprzedaż bezpośrednią.



© Justine Rossi

Justine jest dumna za każdym razem, gdy wyjmie chleb z pieca.

© Justine Rossi



Projekt Justine przyczynia się do rozwoju gospodarki o obiegu zamkniętym i w pozytywny sposób wpływa na społeczność lokalną.

Magazyn z drewnem umieszczono na tyłach piekarni, z bezpośrednim dostępem do pieca. W okresie letnim taras zapewnia wygodną przestrzeń do przyjmowania klientów.

Poza zakupem drobnego sprzętu, takiego jak półki magazynowe i maszyny do przetwarzania żywności, środki z EFRROW posłużyły głównie do oświetlenia wyspecjalizowanego rzemieślnika odpowiedzialnego za zbudowanie tradycyjnego pieca chlebowego, w którym komora do pieczenia nie została poddana obróbce murarskiej, a jedynie wyłożona terakotą i ceglami glinianymi. Zadanie to było dość trudne ze względu na wymiary pieca – 5 m² powierzchni wypiekowej wymagającej 16 m³ piasku do uformowania bryły pieca.

Piekarnię otwarto w październiku 2017 r. Justine pracuje 30 godzin tygodniowo, z dwiema sesjami pieczenia w tygodniu; zaczyna pracę o godzinie 5 rano.

Następnie rozwozi chleb samochodem do różnych punktów sprzedaży: lokalnej kawiarni w Caniac, spółdzielni w Labastide-Murat, stołówki szkolnej w Figeac. Zaopatruje również bezpośrednio niektóre z pobliskich gospodarstw rolnych (zamówienia przyjmowane są z wyprzedzeniem), a latem prowadzi stoisko na lokalnym targu w Livernon. W każdy piątek piekarnia jest otwarta dla klientów w godzinach 16–19, przyciągając średnio 30 klientów tygodniowo.

Justine jest dumna za każdym razem, gdy wyjmuje chleb z pieca. Projekt pozwolił jej podwoić produkcję (z 70 kg do 140 kg) chleba wypiekanego każdego tygodnia i znacznie poprawił warunki jej pracy: ponieważ piekarnia znajduje się obok gospodarstwa, wczesnym rankiem Justine musi przejść zaledwie kilka kroków, aby dotrzeć do

pracy, zamiast jechać do piekarni przyjaciela, jak robiła to kiedyś.

Ponadto projekt ma pozytywny wpływ na środowisko, gdyż budynek piekarni wykonany jest z materiałów ekologicznych i zapewnia niskie zużycie energii. Piekarnia przyczynia się również do rozwoju gospodarki o obiegu zamkniętym, ponieważ wykorzystuje pszenicę i drewno wyprodukowane w gospodarstwie.

Projekt przyniósł inne bardzo ważne korzyści dla społeczności lokalnej. Dni, w których Justine piecze chleb (poniedziałki i piątki), są okazją do spotkań mieszkańców. Na tym odizolowanym obszarze wiejskim, gdzie domy stoją stosunkowo daleko od siebie, ludzie chętnie „idą po chleb” (franc. „aller au pain”). Poniedziałkowa dostawa chleba do kawiarni w Caniac stała się okazją do regularnych spotkań około 30 osób, a piątkowa sprzedaż bezpośrednia w piekarni to moment solidarności i wymiany, wzmacniający społeczne więzi.

Głównym wyzwaniem dla Justine było utrzymanie wystarczającego przepływu środków pieniężnych w oczekiwaniu na dotację w postaci zwrotu poniesionych już wydatków, ponieważ procedury administracyjne między instytucją zarządzającą a agencją płatniczą trwały czasami bardzo długo.

Justine należy do lokalnej spółdzielni rolniczej GAEC (Groupement Agricole d'Exploitation en Commun); obecnie część pszenicy jest przeznaczana na potrzeby Justine związane z wypiekaniami chleba, a część drewna pozyskanego i poddanego obróbce na terenie gospodarstwa służy do palenia w piecu. Dotacja EFRROW wniosła wartość dodaną w produkcję GAEC i wzmocniła lokalny łańcuch dostaw. Z drugiej strony, przynależność do GAEC pomogła Justine zapewnić średnioterminową stabilność finansową piekarni.

Zmiany planowane na 2019 r. obejmują zamontowanie tradycyjnego kamienia młyńskiego do bezpośredniego przetwarzania pszenicy pochodzącej z gospodarstwa na mąkę oraz sprzedaż lokalnych produktów ekologicznych (takich jak jaja, makaron itp.) w piekarni.

Nazwa projektu	Założenie tradycyjnej piekarni w gospodarstwie rolnym
Rodzaj beneficjenta	Spółdzielnia rolnicza (franc. <i>Groupement Agricole d'Exploitation en Commun</i> – GAEC) Esparcetou
Okres	2016–2017
Finansowanie	Budżet całkowity: 54 318 EUR Wkład z EFRROW: 11 515 EUR Wkład krajowy/regionalny: 10 212 EUR Środki prywatne: 32 591 EUR
Działanie w ramach PROW	Działanie 4.2.1: Pomoc inwestycyjna na przetwarzanie i wprowadzanie do obrotu produktów rolnych
Kontakt	justinerossi@souslesoleil.eu

Agroturystyka jako najlepszy sposób na rozpoczęcie działalności w gospodarstwie rolnym we Włoszech

Pewna młoda kobieta skorzystała ze środków Europejskiego Funduszu Rolnego na rzecz Rozwoju Obszarów Wiejskich, aby dokonać przebudowy budynku rodzinnego gospodarstwa rolnego we Włoszech i stworzyć turystyczny obiekt noclegowy.

Arcevia jest małą gminą w prowincji Ankona w środkowych Włoszech. W okolicy znajduje się kilka interesujących atrakcji turystycznych, takich jak dziewięć zamków i muzeum archeologiczne, w którym przechowywane są ważne pergaminy z XIII i XIV wieku. Na tym pagórkowatym obszarze, położonym niedaleko morza, znajduje się wiele małych obiektów zakwaterowania turystycznego, głównie agroturystycznych i kempingowych.

W rodzinnym gospodarstwie Casagrande (około 100 ha, z czego 37 ha należy do rodziny) od prawie 30 lat uprawia się pasze i nasiona, które sprzedaje się dużym producentom pasz dla zwierząt. W 2016 r. gospodarstwo rozpoczęło proces przestawiania się na rolnictwo ekologiczne. Proces ten zakończył się pod koniec 2018 r.

W 2016 r. córka rolnika Sonia Casagrande (wówczas 19-letnia) przejęła rodzinne gospodarstwo rolne od ojca w celu rozszerzenia działalności rolniczej poprzez jej zróżnicowanie za sprawą podjęcia działalności w sektorze turystyki i tym samym stworzenie własnej działalności w przyszłości. Zdając sobie sprawę z konkurencji w tej dziedzinie, postanowiła połączyć swoją mocną stronę – bezpośrednie kontakty z ludźmi – z działalnością rolniczą.

„Lubię przebywać z ludźmi, słuchać ich i rozmawiać z nimi, zawsze bardzo mi się to podobało. Dzięki prowadzeniu obiektu agroturystycznego mogę spotykać się z ludźmi. Nie byłoby to możliwe, gdybym ograniczyła swoją działalność do rolnictwa”.

Sonia Casagrande
Młody rolnik

Sonia złożyła wniosek o wsparcie w ramach PROW realizowanego w regionie Marche, a mianowicie w ramach działania 6.4: Wsparcie na inwestycje w tworzenie i rozwój działalności pozarolniczej. Głównym celem wniosku dotyczącego projektu było przekształcenie jednego ze starych budynków rolniczych w obiekt zakwaterowania turystycznego.

Ten dwuletni projekt miał początek w styczniu 2017 r. i koncentrował się na częściowej rekonstrukcji i renowacji starego budynku rolniczego oraz na jego wyposażeniu. Stary budynek przekształcono w cztery małe apartamenty i dwa pokoje, które mogą pomieścić do 20 osób. Prace renowacyjne zakończono w czerwcu 2018 r. zgodnie z harmonogramem przewidzianym w planie projektu.

W trakcie prac renowacyjnych wystąpiło kilka nieoczekiwanych problemów, które wymagały wprowadzenia pewnych zmian do projektu, jednak nie



© Sonia Casagrande

Gospodarstwo Sonii Casagrande z zakwaterowaniem turystycznym.

zagroziło to ostatecznemu terminowi. Nowy obiekt agroturystyczny otwarto dla gości 8 lipca 2018 r.

Od lipca do września 2018 r. obiekt odwiedziło około 120 turystów. Biorąc pod uwagę konkurencję w tym regionie, wyniki pierwszego sezonu są pozytywne i zgodne z oczekiwaniami Sonii. Sezon turystyczny to głównie miesiące letnie, jesienią i zimą przyjeżdża niewielu turystów, a agroturystyka działa głównie w weekendy.

W ramach projektu zakłada się również uprawę owoców miękkich na obszarze o powierzchni 3 tys. m², co może pozwolić w przyszłości na dywersyfikację działalności rolniczej gospodarstwa. Produkty z nowego przedsięwzięcia owocowego można jednak sprzedawać w gospodarstwie, bezpośrednio lub po przetworzeniu na miejscu w dżemy i soki.

Poza możliwościami związanymi z uprawą owoców Sonia planuje zorganizowanie zajęć pedagogicznych dla dzieci z lokalnych szkół, a w przyszłości być może prowadzenie „zielonej” placówki opieki nad dziećmi na terenie gospodarstwa. Zdaje sobie jednak sprawę, że musi działać krok po kroku.

© Sonia Casagrande



Sonia Casagrande przejęła rodzinne gospodarstwo rolne w wieku 19 lat, aby zróżnicować działalność przedsiębiorstwa rolnego za sprawą podjęcia działalności turystycznej i tym samym stworzenia własnego przedsiębiorstwa w przyszłości.

„Jestem młodym przedsiębiorcą, ale studiuje również inżynierię rolną. Organizowanie zajęć dydaktycznych dla dzieci i sprzedaż bezpośrednia w gospodarstwie wymagają czasu. Na razie lepiej nie brać na siebie więcej, niż jestem w stanie udźwignąć!”.

Sonia Casagrande
Młody rolnik

Sonia uważa, że projekt zakończył się sukcesem. Rezultaty przewidziane we wstępnym planie zostały osiągnięte, wszystkie działania wdrożono na czas. Oferta turystyczna stanowi ważny nowy wymiar jej działalności rolniczej, nie tylko pod względem finansowym, ale również pod względem satysfakcji osobistej i zawodowej.

Opracowanie projektu nie było łatwym zadaniem. Gdy w wieku 19 lat Sonia składała wniosek o dofinansowanie w ramach programu rozwoju obszarów wiejskich, nie zdawała sobie sprawy z wielu biurokratycznych szczegółów związanych ze złożeniem wniosku i przygotowaniem takiego projektu. Nie poddała się jednak. Mogła liczyć na pomoc i wsparcie osób, którym ufała i które miały pewne doświadczenie z tego typu wnioskami, w tym ojca, przyjaciół rodziny i profesjonalnych doradców. Dzięki temu mogła przygotować udaną propozycję projektu i ją wdrożyć. Ogólnie rzecz biorąc, projekt ten pokazuje, jak entuzjazm młodych ludzi może stać się katalizatorem dywersyfikacji tradycyjnych praktyk rolniczych.

Nazwa projektu	Agroturystyka jako najlepszy sposób na rozpoczęcie działalności w gospodarstwie rolnym
Rodzaj beneficjenta	Rolnik – Sonia Casagrande Conti
Okres	2017–2018
Finansowanie	Budżet całkowity: 543 057 EUR Wkład z EFRROW: 80 737 EUR Wkład regionalny: 106 500 EUR Środki prywatne: 355 820 EUR
Działanie w ramach PROW	Działanie 6.4: Wsparcie na inwestycje w tworzenie i rozwój działalności pozarolniczej
Więcej informacji	www.lacerquaagriturismo.com
Kontakt	sonia.casagrandeconti@gmail.com

Warsztat „Drzewo światła” na Łotwie

Stowarzyszenie kulturalne w małej łotewskiej wiosce wykorzystało środki z Europejskiego Funduszu Rolnego na rzecz Rozwoju Obszarów Wiejskich w ramach inicjatywy LEADER na otwarcie warsztatu obróbki drewna i szkła. Powstały dzięki temu nowe możliwości zatrudnienia dla młodych mieszkańców, a przedsięwzięcie zwiększyło ich wiarę w siebie i miało pozytywny wpływ na lokalną gospodarkę.

Łotewska wieś Kaldabruņa (okręg Jēkabpils, gmina Rubene) liczy około 200 mieszkańców. Podstawową lokalną działalnością gospodarczą jest rolnictwo oferujące głównie miejsca pracy wymagające niskich kwalifikacji, sezonowe i nisko płatne. Możliwości zatrudnienia z szansą na zapewnienie stabilności zawodowej lub rozwoju są ograniczone.

Lokalne stowarzyszenie kulturalne „Ūdenszīmes” („Znaki wodne”) organizuje warsztaty artystyczne od ponad dziesięciu lat i w tym czasie udało mu się odkryć talent artystyczny u wielu członków społeczności. Chcąc wykorzystać te lokalne talenty, stowarzyszenie postanowiło rozwijać we wsi działalność gospodarczą o charakterze społecznym, która zapewniłaby miejsca pracy i możliwości rozwoju.

Warsztat „Drzewo światła” stworzył wyspecjalizowaną pracownię obróbki szkła i drewna do projektowania i produkcji elementów wyposażenia wnętrz. Projekt obejmował opracowanie biznesplanu. W ramach projektu stowarzyszenie „Ūdenszīmes” chciało opracować rentowny model biznesowy, zapewniający stabilność gospodarczą w dłuższej perspektywie czasowej, co

umożliwiłoby utrzymanie zarządzanych przez nie nieruchomości – budynku dawnej szkoły (600 m²), stodoły i 1,5 ha gruntu.

„Aby utrzymać nasze nieruchomości, nie możemy polegać wyłącznie na dofinansowaniu z samorządów terytorialnych. Musimy zwiększyć również poziom odpowiedzialności i zaangażowania członków stowarzyszenia”.

Ieva Jātniece
Stowarzyszenie „Ūdenszīmes”

Stowarzyszenie przekazało projekt lokalnej grupie działania LEADER (LGD) „Selia” w ramach działania 19.2: Wsparcie na realizację operacji w ramach strategii rozwoju lokalnego kierowanego przez społeczność. Projekt obejmował renowację warsztatu mieszczącego się w dawnej szkole i przekształcenie go w nowoczesny warsztat obróbki drewna i szkła. Środki przeznaczone na instalację systemów oświetlenia, ogrzewania, wentylacji i izolacji elektrycznej oraz na zakup i instalację nowoczesnych narzędzi pracy, w tym kosztownej maszyny do grawerowania laserowego.



© Ūdenszīmes

Warsztat „Drzewo światła” oferuje atrakcyjne zatrudnienie z unikalną możliwością pogodzenia życia zawodowego z prywatnym, co pozwala osobom młodym pozostać w okolicy i założyć tam rodzinę.

Warsztat, który rozpoczął działalność w 2017 r., projektuje i produkuje akcesoria i pamiątki artystyczne ze szkła, drewna i innych materiałów lokalnych.

Główny zespół pracujący w warsztacie składa się z dziewięciu mieszkańców Kaldabruny, przede wszystkim młodych kobiet (25–30 lat) z różnym stopniem wykształcenia artystycznego i doświadczeniem w projektowaniu, aranżacji wnętrz i rękodziele drzewnym. Zespół warsztatowy jest zaangażowany w projekt od fazy planowania. Pomógł on określić i opracować specyfikację techniczną warsztatu. W ten sposób końcowi beneficjenci wzięli pełny udział w rozwoju projektu.

Warsztat miał wygenerować równowartość co najmniej 30 % początkowej inwestycji w ciągu pierwszych trzech lat działania. Wynik ten został jednak osiągnięty już w pierwszym roku działalności. Obecnie zespół składa się z sześciu mieszkańców, z których dwóch zatrudnionych jest w pełnym wymiarze godzin, oraz pięciu wolontariuszy, których wydatki pokrywa stowarzyszenie.

Warsztat „Drzewo światła” oferuje atrakcyjne zatrudnienie z unikalną możliwością pogodzenia życia zawodowego z prywatnym, co pozwala osobom młodym pozostać w okolicy i założyć tam rodzinę. Najwięcej na tej inicjatywie skorzystały zaangażowane w nią osoby młode, które nie miały wyższego wykształcenia lub musiały zmierzyć się ze sprzeciwem rodziny. Zdaniem Ieva sukces warsztatu polega na uświadomieniu danej osobie, „że nie jest tylko »prostą wiejską dziewczyną z małym dzieckiem, bez pracy i wykształcenia«, ale »artystką projektującą biżuterię«” – co daje nowe poczucie tożsamości.

Projekt miał również pozytywny wpływ na lokalne stowarzyszenie „Ūdenszīmes”, które może wykorzystać nowe narzędzia pracy do zróżnicowania swoich działań i organizowania nowych możliwości szkoleniowych. Dochód wygenerowany przez warsztat wspiera główną działalność stowarzyszenia, w tym warsztaty artystyczne dla mieszkańców, spotkania społeczności lokalnych, festiwal rzeźb z siana oraz inne działania kulturalne. Pozwala również na organizowanie wydarzeń i wizyt na innych rynkach, które dostarczają nowych inspiracji zespołowi warsztatowemu.

W wyniku działalności stowarzyszenia „Ūdenszīmes” znacznie wzrosła liczba osób przyjeżdżających do Kaldabruny: warsztat przyciąga turystów, klientów,

uczestników wydarzeń kulturalnych oraz osoby odbywające wizyty studyjne. Na przykład w listopadzie 2018 r. stowarzyszenie zorganizowało cztery seminary dla dyrektorów szkół, programu młodzieżowego krajowej sieci obszarów wiejskich, organizacji pozarządowych z regionu Rygi oraz delegacji z Litwy, Gruzji i Mołdawii. Wszyscy odwiedzający przyjechali do Kaldabruny, aby poznać doświadczenia związane z projektem.

„Przedsięwzięcie zwiększa sprzedaż lokalnych produktów rolnych, w tym produktów leśnych (takich jak jagody i grzyby), ponieważ zawsze informujemy lokalnych producentów o planowanych wizytach odwiedzających nas grup. Właściciele pensjonatów i miejscowych lokali gastronomicznych również korzystają z większej liczby odwiedzających”.

Ieva Jātniece
Stowarzyszenie „Ūdenszīmes”

Beneficjenci projektu zdają sobie sprawę z trudności w pracy z młodymi ludźmi, którzy mogą skorzystać z oferowanego szkolenia, a następnie wyjechać, ponieważ tego wymagają ich plany życiowe. Kiedy jednak takie sytuacje mają miejsce, stowarzyszenie stara się utrzymywać dobre relacje, co skutkuje nawiązaniem owocnej współpracy zawodowej. Osoby, które odbyły szkolenie w warsztacie, założyły własną działalność, ale współpracują regularnie z warsztatem „Drzewo światła” i tworzą nowe możliwości zatrudnienia dla młodych talentów.

Nazwa projektu	Warsztat „Drzewo światła”
Rodzaj beneficjenta	Organizacja pozarządowa – stowarzyszenie „Ūdenszīmes”
Okres	2016–2017
Finansowanie	Budżet całkowity: 49 792 EUR Wkład z EFRROW: 23 701 EUR Wkład krajowy/regionalny: 11 153 EUR Środki prywatne: 7 438 EUR Inne (gmina): 7 500 EUR
Działanie w ramach PROW	Działanie 19.2: Wdrożenie strategii rozwoju lokalnego kierowanego przez społeczność
Więcej informacji	www.facebook.com/Udenszimes/
Kontakt	ieva.jatniece@gmail.com

© Ūdenszīmes



Warsztat „Drzewo światła” rozpoczął działalność w 2017 r.

Utworzenie inkubatora przedsiębiorczości na Słowacji

Pewne przedsiębiorstwo rolnicze wykorzystało wsparcie w ramach programu rozwoju obszarów wiejskich do zróżnicowania działalności i stworzenia inkubatora przedsiębiorczości. Inkubator zapewnia warunki oraz usługi wsparcia lokalnym przedsiębiorstwom oraz staje się punktem odniesienia w regionie, w szczególności dla młodych przedsiębiorców.

Powiat Komarno w południowo-zachodniej Słowacji miał długoletnią tradycję stoczniową sięgającą końca XIX wieku. Po kryzysie finansowym w 2008 r. przemysł stoczniowy zaczął jednak podupadać, podobnie jak produkcja rolna. Czynniki te, w połączeniu ze słabą infrastrukturą promowania wzrostu przemysłu, doprowadziły do bardzo wysokiej stopy bezrobocia i ogólnego braku wsparcia dla małych przedsiębiorstw i młodych przedsiębiorców.

Premier Travel Ltd., firma specjalizująca się w uprawach polowych, chciała rozszerzyć swoją działalność poza sektor rolny, przyczyniając się jednocześnie do lokalnego rozwoju gospodarczego. Postanowiła założyć inkubator przedsiębiorczości w Komarnie, oferując lokalnym przedsiębiorcom odpowiedni lokal do wynajęcia wraz z usługami wsparcia biznesu.

Dzięki środkom na rozwój obszarów wiejskich przedsiębiorstwo zbudowało w Komarnie nowoczesny dwupoziomowy obiekt, który oferuje wspólne technologie informacyjne i rozwiązania infrastrukturalne (np. wspólną sieć komputerową) oraz pomieszczenia na szkolenia i spotkania. Przedsiębiorstwa wynajmujące powierzchnię w budynku mają dostęp do szeregu usług doradczych w zakresie rozwoju działalności i administracji oraz popularnych kwestii finansowych i prawnych. Inkubator zapewnił nowe miejsce pracy dla administratora, który nadzoruje wszystkie zadania administracyjne i wspiera ogólne zarządzanie inkubatorem.

Inkubator przedsiębiorczości sprawdza się zwłaszcza w przypadku małych i średnich przedsiębiorstw (MŚP), niezależnie od tego, czy dopiero zaczynają działalność, rozszerzają ją, czy też szukają nowej siedziby.

„Jest dla nas bardzo ważne, abyśmy oferowali naszym klientom jakość usług porównywalną do tej, jaką otrzymaliby, gdyby inkubator znajdował się w stolicy”.

Kierownik inkubatora przedsiębiorczości

Po roku działalności w inkubatorze przedsiębiorczości mieści się już 16 małych przedsiębiorstw, co stanowi około 75 % jego całkowitej pojemności. Przedsiębiorstwa prowadzą działalność w takich obszarach, jak usługi informatyczne, usługi księgowo i audytorskie, zasoby ludzkie, prawo i doradztwo. Większość właścicieli przedsiębiorstw ma mniej niż 40 lat.

Chociaż okresy zatwierdzania i zwrotu kosztów okazały się dłuższe niż określone w oficjalnych wytycznych, a koszty utrzymania budynku były wysokie, realizacja projektu przebiegła sprawnie.



© Marek Janíček Photography

Inkubator przedsiębiorczości w Komarnie oferuje swoim klientom jakość usług porównywalną do tej, jaką otrzymaliby, gdyby inkubator znajdował się w stolicy.

Poza wspieraniem procesu tworzenia sieci kontaktów między przedsiębiorstwami korzystającymi z obiektu inkubator stał się miejscem spotkań lokalnych przedsiębiorców, a także miejscem okazjonalnych działań pobocznych takich jak wystawy fotografii. Stała promocja przestrzeni, np. „dni otwarte”, ułatwia zarządzanie naturalną rotacją klientów.

Nazwa projektu	Inkubator przedsiębiorczości
Rodzaj beneficjenta	MŚP – Premier Travel Ltd.
Okres	2016–2017
Finansowanie	Budżet całkowity: 1 905 980 EUR Wkład z EFRROW: 643 268 EUR Wkład krajowy/regionalny: 214 423 EUR Środki prywatne: 1 048 289 EUR
Działanie w ramach PROW	Działanie 6.4: Wsparcie na inwestycje w tworzenie i rozwój działalności pozarolniczej
Więcej informacji	www.startupkomarno.sk
Kontakt	miro@lopata.sk

3. Uatrakcyjnianie obszarów wiejskich dla młodych ludzi

Europejski Fundusz Rolny na rzecz Rozwoju Obszarów Wiejskich podnosi jakość życia na obszarach wiejskich. Projekty finansowane z jego środków mogą promować lokalne przedsiębiorstwa, wspierać wydarzenia kulturalne oraz zwiększać dostępność infrastruktury i usług społecznych. Projekty z zakresu rozwoju obszarów wiejskich zwiększają atrakcyjność życia na wsi, zwłaszcza dla osób młodych, oraz pomagają im odgrywać aktywną rolę w kształtowaniu swojej miejscowości.

Mimo że europejskie obszary wiejskie mogą zmagać się z wyzwaniem, jakim jest utrzymanie usług, obiektów i osób młodych, oferują one wyjątkowy potencjał pod względem jakości życia. Obszary wiejskie podejmujące kroki, aby przyciągnąć młodych, wykształconych specjalistów, którzy zdobyli doświadczenie w miastach, korzystają z nowych umiejętności i energii. Nowa krew pomaga w wykorzystaniu potencjału obszarów wiejskich oraz budowaniu dynamicznych i zrównoważonych społeczności.

Środki z EFRROW oferują szereg możliwości zwiększenia atrakcyjności obszarów wiejskich, np. w postaci wsparcia dla obiektów, które podnoszą jakość życia społeczności lokalnych. Różne działania w ramach EFRROW aktywnie przyczyniają się do zwiększenia atrakcyjności obszarów wiejskich dla osób młodych, nawet w przypadkach, w których ten segment populacji nie jest szczególną grupą docelową. Kluczowym działaniem w tym obszarze, szczególnie dobrze reprezentowanym w przykładach przedstawionych na kolejnych stronach, jest działanie 19: LEADER. Lokalne grupy działania (LGD) często uznają wsparcie dla młodzieży za priorytet w ramach swoich lokalnych strategii rozwoju.

Estoński projekt przedstawiony na s. 21 pokazuje, w jaki sposób nowe przedszkole znacząco pomogło młodym rodzinom i zwiększyło zaangażowanie społeczne.

Możliwości społeczne i rekreacyjne sprawiają, że obszar ten staje się bardziej dynamiczny, zwłaszcza dla osób młodych. Mogą one również pomóc w przezwyciężeniu napięć w zróżnicowanych społeczeństwach i wzmocnić spójność społeczną, *jak w przypadku szwedzkiego projektu opisanego na s. 22–23, w ramach którego lokalne stowarzyszenie kulturalne wykorzystało środki z EFRROW do zorganizowania udanej imprezy letniej na obszarze o ograniczonych możliwościach spędzania wolnego czasu.*

Decydenci powinni angażować lokalną ludność i społeczności w określanie potrzeb, opracowywanie strategii i stymulowanie procesu rozwoju. W ten sposób

buduje się zaufanie do procesu podejmowania decyzji oraz pielęgnuje się zaangażowanie i ducha społeczności. Warsztaty ENRD „Uatrakcyjnianie obszarów wiejskich dla młodych ludzi”¹ (3 maja 2018 r.) zachęciły młodych przedstawicieli z różnych państw członkowskich UE do określenia kwestii kluczowych dla młodzieży ze środowisk wiejskich.

Na s. 24–25 można się dowiedzieć, jak udany fiński projekt przyczynił się do dostrzeżenia potrzeb szczególnie wrażliwej grupy młodych osób, której groziło wykluczenie społeczne.

W dalszym ciągu podstawowymi czynnikami, które decydują o atrakcyjności obszarów wiejskich wśród osób młodych, pozostają zatrudnienie i możliwości biznesowe. Poprawa dostępu do łączy szerokopasmowych to skuteczny sposób wspierania procesu zakładania nowych przedsiębiorstw na obszarach wiejskich, który pomaga w niwelowaniu przepaści cyfrowej między obszarami wiejskimi i miejskimi.

Na s. 26–27 można się dowiedzieć, w jaki sposób mała duńska wyspa wykorzystała środki z EFRROW na poprawę łączności szerokopasmowej w celu przyciągnięcia większej liczby mieszkańców.

1 https://enrd.ec.europa.eu/news-events/events/enrd-workshop-making-rural-areas-more-attractive-young-people_pl



Usługi opieki nad dziećmi dla społeczności Metsküla w Estonii

Gdy zamknięto miejscowe przedszkole, stowarzyszenie kulturalne w małej estońskiej wiosce wykorzystało środki z Europejskiego Funduszu Rolnego na rzecz Rozwoju Obszarów Wiejskich do uruchomienia usług opieki nad dziećmi. Oprócz poprawy jakości życia lokalnych rodzin z małymi dziećmi projekt pozytywnie wpłynął na życie całej społeczności.

© Avil Lepp



Projekt ten pokazuje, w jaki sposób lokalne stowarzyszenie może zapewnić bardzo potrzebne usługi publiczne, umożliwiając ludziom wspólną pracę na rzecz zaspokojenia potrzeb ich społeczności.

Metsküla to mała wieś w północnej części wyspy Saaremaa w Estonii. W 2012 r. zamknięto jedyne tamtejsze przedszkole. Poważnie zakłóciło to codzienny plan zajęć rodziców, ponieważ najbliższe przedszkole znajdowało się w sąsiedniej wsi, oddalonej o 21 km jazdy od Metsküli. Niektórzy rodzice byli nawet zmuszeni zrezygnować z aktywności zawodowej ze względu na brak placówki zapewniającej opiekę nad dziećmi na miejscu.

Wiedząc, że przedszkole wkrótce zostanie zamknięte, rodzice z Metsküli połączyli siły już w 2011 r. z pomocą „Metsküla Küla Selts” („Społeczność Metsküli”), stowarzyszenia kulturalnego non-profit działającego od 2007 r. Złożyli wniosek o dofinansowanie z estońskiego PROW na lata 2007–2013 w ramach działania 322: Odnowa i rozwój wsi oraz LEADER za pośrednictwem LGD Saarte Koostöökoogu. Środki finansowe pozwoliły na odbudowę poddasza opuszczonego dworku we wsi, w którym dawniej mieściła się szkoła, w celu utworzenia tam nowej placówki opieki nad dziećmi. Po intensywnych pracach remontowych, które obejmowały wymianę drzwi, okien i schodów oraz renowację fasady budynku, w lutym 2013 r. otwarto przedszkole dla 12 dzieci.

Ponieważ inicjatywa okazała się bardzo udana, a zapotrzebowanie na miejsca w przedszkolu rośnie, „Społeczność Metsküli” ponownie złożyła wniosek w ramach działania 19: LEADER estońskiego PROW na lata 2014–2020 w 2016 r.². Ten nowy projekt polegał na odnowieniu kolejnej części poddasza w celu zwiększenia liczby miejsc w przedszkolu, które obecnie może pomieścić do 20 dzieci.

2 Liczby w tabeli po prawej stronie odnoszą się jedynie do projektu finansowanego w ramach okresu programowania 2014–2020.

Popyt na usługi opieki nad dziećmi stale rośnie, co pokazuje, że inicjatywa była potrzebna i jest skuteczna. Nowa placówka pomogła młodym rodzicom uzyskać lepszą równowagę między życiem zawodowym a prywatnym dzięki skróceniu czasu potrzebnego na przyprowadzenie dzieci do przedszkola i umożliwiła niektórym rodzicom ponowne podjęcie pracy.

Ponadto, już po pierwszej rundzie prac remontowych mających na celu otwarcie przedszkola, społeczność połączyła siły, żeby wyremontować pozostałą część budynku. Dzięki dodatkowym środkom z budżetu gminy, darowiznom od osób prywatnych i innym krajowym programom finansowania w budynku mieści się obecnie biblioteka publiczna (dawniej mająca swoją siedzibę w innym lokalu) oraz odbywają się wydarzenia społeczne i kulturalne „Społeczności Metsküli”.

Projekt ten może służyć jako inspiracja dla innych obszarów wiejskich. Według jego autorów kolejna wieś otworzyła już lokalne przedszkole na wzór Metsküli. Realizacja projektu przebiegła sprawnie, chociaż autorzy przyznają, że nie przewidzieli dużej ilości wymaganych procedur administracyjnych. Ten przykład sukcesu pokazuje, w jaki sposób lokalne stowarzyszenie może zapewnić bardzo potrzebne usługi publiczne, umożliwiając mieszkańcom wspólną pracę na rzecz zaspokojenia potrzeb ich społeczności.

Nazwa projektu	Usługi opieki nad dziećmi dla społeczności Metsküla
Rodzaj beneficjenta	Organizacja pozarządowa – „Metsküla Küla Selts”
Okres	2016–2017
Finansowanie	Budżet całkowity: 49 792 EUR Wkład z EFRROW: 23 701 EUR Wkład krajowy/regionalny: 11 153 EUR Środki prywatne: 7 438 EUR Inne (gmina): 7 500 EUR
Działanie w ramach PROW	Działanie 19.2: Wdrożenie strategii rozwoju lokalnego kierowanego przez społeczność
Więcej informacji	https://www.facebook.com/Metsküla-Küla-Selts-147399011965233/
Kontakt	arlitoompuu@gmail.com

Festiwal „Lato w dolinie” w Szwecji

Organizacje pozarządowe wykorzystały środki z Europejskiego Funduszu Rolnego na rzecz Rozwoju Obszarów Wiejskich na zorganizowanie letniego festiwalu na obszarze wiejskim w Szwecji, skierowanego głównie do młodzieży i młodych rodzin. Ta okazja do spędzenia wolnego czasu zwiększyła spójność w obrębie społeczności i została przekształcona przez gminę w regularne wydarzenie.

Gislaved jest niewielką gminą wiejską w Szwecji, liczącą niespełna 30 tys. mieszkańców. Lokalna ludność jest bardzo zróżnicowana pod względem społecznym, ekonomicznym i kulturowym. W ciągu ostatnich kilku lat różnice społeczno-ekonomiczne spowodowały pewne napięcia i wywołały epizody rasistowskie skierowane przeciwko mieszkańcom ze środowisk migracyjnych.

Różnice w społeczeństwie stają się szczególnie widoczne latem, gdy niektóre rodziny nie mogą sobie pozwolić na wyjazd na wakacje lub uczestnictwo w zajęciach rekreacyjnych, a Gislaved oferuje w tym okresie mniej zajęć dla dzieci i osób młodych niż przez resztę roku.

W związku z tym lokalne organizacje pozarządowe i gmina dostrzegły potrzebę zorganizowania imprez, które budowałyby poczucie wspólnoty. Zainspirowane letnimi festiwalami w pobliskich większych miastach, dostosowały tę koncepcję do mniejszej społeczności Gislaved.

Celem projektu było zorganizowanie czterech letnich wydarzeń, które zapewniłyby rozrywkę i tętniące życiem miejsce spotkań społeczności Gislaved, w tym ludziom z okolicznych terenów wiejskich, i w którym mogliby uczestniczyć wszyscy mieszkańcy, bez względu na płeć, pochodzenie etniczne lub wiek.

„Myśleliśmy o rodzinach, które nie miały środków, aby wyjechać na wakacje, gdy »wszyscy inni« je mieli. Chcieliśmy zaoferować im coś sensownego do zrobienia oraz zjednoczyć społeczność”.

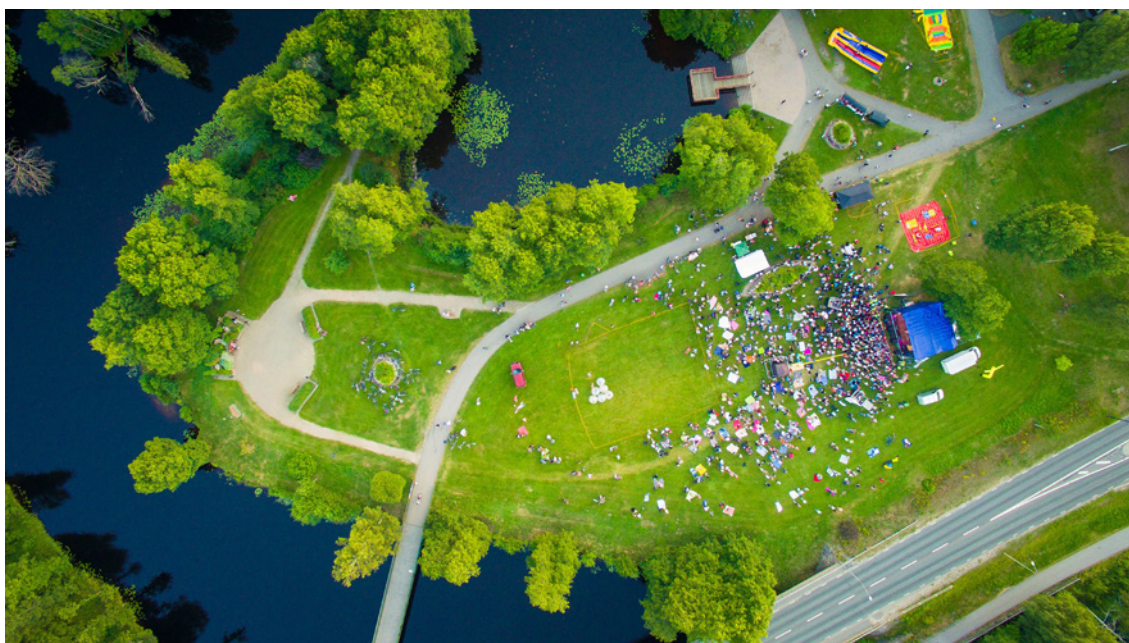
Eyran Meza Howes

Organizator wydarzenia, organizacja pozarządowa „Film och Foto”

Organizacja pozarządowa „Film och Foto” i krajowe stowarzyszenie edukacyjne ruchów na rzecz abstynencji złożyły wniosek o przyznanie środków na rozwój obszarów wiejskich. W celu zbudowania sceny na wolnym powietrzu w parku ludowym w Gislaved podjęły one współpracę z innymi organizacjami pozarządowymi. Teren został przekazany przez gminę, a w dni festiwalowe kursuje specjalny pociąg.

Festiwal „Lato w dolinie” odbywał się raz w tygodniu w lipcu 2016 r. Wstęp na festiwal i wszystkie atrakcje były bezpłatne.

Festiwal oferował szeroki wachlarz stylów muzycznych. Każdego dnia festiwal gościł lokalne zespoły, a główny występ należał do znanego muzyka lub grupy. Aby przyciągnąć ludzi z różnych środowisk i stworzyć poczucie wspólnoty, festiwal oferował różnorodne atrakcje dla młodzieży, rodzin z małymi dziećmi i starszych mieszkańców. Były to trzy nadmuchiwane zamki



Szeroki wachlarz rozrywek oferowanych na festiwalu pokazał, jak różnorodność kulturowa sprawia, że mała społeczność taka jak Gislaved tętni życiem, staje się atrakcyjna i innowacyjna.

i warsztaty malowania twarzy dla dzieci oraz platforma do skoków na bungee dla dorosłych.

Posiłki sprzedawane były przez lokalne przedsiębiorstwo społeczne świadczące usługi gastronomiczne oraz food trucki oferujące specjalności z różnych krajów, np. Somalii i Palestyny. Cały festiwal był wolny od alkoholu i narkotyków: na imprezie nie sprzedawano alkoholu, a pracownicy ochrony zadbali o to, by podczas wydarzenia nie używano narkotyków.

Cykl festiwali był bardzo udany i przyciągał do tysiąca osób w ciągu jednego dnia. W inicjatywę co wieczór zaangażowanych było 30 wolontariuszy (pochodzących z lokalnego klubu sportowego), cztery lokalne zespoły muzyczne i co najmniej siedem lokalnych przedsiębiorstw (w tym przedsiębiorstwo społeczne). W ramach projektu współpracowało co najmniej pięć lokalnych organizacji pozarządowych, a wsparcia udzielili prywatni sponsorzy, w tym „Meza Verde Films and Expand” i „Svenska Stadsnät”.

Szeroki wachlarz rozrywek oferowanych na festiwalu pokazał, jak różnorodność kulturowa sprawia, że mała społeczność taka jak Gislaved tętni życiem, staje się atrakcyjna i innowacyjna.

Po sukcesie pierwszej edycji w 2016 r. gmina Gislaved włączyła festiwal do własnego programu wakacyjnych zajęć dla młodzieży. Wsparcie pochodzi z funduszu krajowego (MUCF). Organizacja pozarządowa „Film och Foto” nie jest już właścicielem projektu, ale wraz z kilkoma innymi lokalnymi organizacjami pozarządowymi organizuje różne wydarzenia. Gmina wyznaczyła Annie Nilsson, członkinię organizacji pozarządowej „Film och Foto”, na koordynatorkę projektu od początku festiwalu.

Wydarzenia organizowano w różnych częściach Gislaved, docierając do szerszego grona odbiorców. W 2017 r. w ramach festiwalu oferowano koncerty i inne wydarzenia kulturalne w różnych częściach miasta, a w 2018 r. wydarzenia organizowano również w innych okresach przerw w nauce. Społeczność docenia organizowane wydarzenia, a wskaźniki uczestnictwa są wysokie.

Annie Nilsson uważa, że letnie wydarzenia organizowane od czasu pierwszego festiwalu w 2016 r. przyczyniły się do zmniejszenia barier dzielących społeczność Gislaved: „zawsze staraliśmy się organizować wydarzenia w neutralnych miejscach, np. nie na terenie konkretnych osiedli, ale raczej pomiędzy nimi. Pozwoliło to na przyciągnięcie ludzi z różnych obszarów miasta i gminy”.

„W przypadku tego rodzaju wydarzeń wiele może pójść nie tak, więc trzeba być zawsze gotowym na najgorsze. Podczas ostatniego koncertu w 2016 r. było na przykład bardzo deszczowo, a dach sceny w pewnym momencie był bliski zawalenia, ale dzięki dobrej współpracy wszystkich zaangażowanych wieczór zakończył się sukcesem. Trzeba być dobrej myśli!”.

Eyran Meza Howes

Organizator wydarzenia, organizacja pozarządowa „Film och Foto”

14 juli
Kaliffa
Förband: 2 a halv finne
Fri entré kl 16-20
Dalenparken, Gislaved
Alkohol & drogfri festival

Lokalna gmina przekształciła festiwal „Lato w dolinie” w regularne wydarzenie.

© „Film och Foto”

Nazwa projektu	Festiwal „Lato w dolinie”
Rodzaj beneficjenta	Organizacja pozarządowa – „Film och Foto”
Okres	2016
Finansowanie	Budżet całkowity: 62 193 EUR Wkład z EFRROW: 31 096 EUR Wkład krajowy/regionalny: 28 710 EUR Środki prywatne: 2 387 EUR
Działanie w ramach PROW	Działanie 19.2: Wsparcie na realizację operacji w ramach strategii lokalnego rozwoju kierowanego przez społeczność
Więcej informacji	www.nbv.se/avdelningar/jonkopingslan/kalendarium/livemusik--sommarliv-dalen/
Kontakt	film_foto@outlook.com

Uwidocznienie sytuacji młodzieży fińskiej na obszarach wiejskich

Projekt, który umożliwia zabranie głosu przez fińską młodzież z obszarów wiejskich zagrożoną wykluczeniem społecznym oraz zwraca uwagę lokalnych decydentów na historie młodych ludzi.



© Vincent Guth, Unsplash

Projekt ten stanowił odpowiedź na wyzwania stojące przed młodzieżą mieszkającą na obszarach wiejskich.

Po pogorszeniu koniunktury gospodarczej w 2008 r. północna Europa – podobnie jak większość kontynentu – doświadczyła wzrostu stóp bezrobocia, zwłaszcza bezrobocia młodzieży. Pomimo niedawnego ożywienia gospodarczego stopa bezrobocia młodzieży w Finlandii pozostaje wyższa niż średnia UE (17,2 % w porównaniu z 14,9 %) i znacznie wyższa niż ogólna stopa bezrobocia dla całej populacji fińskiej (6,8 %).

Bezrobocie doprowadziło do powstania różnych problemów społecznych, takich jak izolacja, problemy ze zdrowiem psychicznym i nadużywanie środków odurzających. W ramach ostatniej krajowej kontroli bezpieczeństwa ujawniono, że wykluczenie społeczne stanowi największe zagrożenie dla społeczeństwa fińskiego, a osoby młode, zarówno w środowisku miejskim, jak i wiejskim, są nim szczególnie zagrożone. Obszary wiejskie stoją jednak przed szczególnymi wyzwaniami, takimi jak duże odległości, niska gęstość zaludnienia, niewielka liczba osób młodych oraz brak miejsc publicznych, w których młodzież mogłaby się gromadzić.

Hämeenkyrö jest wiejską gminą w regionie Tampere w południowej Finlandii, liczącą 10,6 tys. mieszkańców.

Charakteryzuje się szczególnie wysoką stopą bezrobocia. Aby zaradzić tej sytuacji i związanym z nią problemom społecznym, gmina postanowiła zainwestować w nowe formy profilaktycznej pracy z młodzieżą. W tym kontekście gmina złożyła wniosek o przyznanie środków z Europejskiego Funduszu Rolnego na rzecz Rozwoju Obszarów Wiejskich na konkretny projekt „Uwidocznienie sytuacji młodzieży na obszarach wiejskich”.

Celem projektu było stworzenie zbioru relacji osób młodych zagrożonych wykluczeniem społecznym w wieku od 17 do 28 lat. W ramach przygotowywania zbioru wykorzystano metodę opowiadania historii, ponieważ pomaga ona wzmocnić pozycję osób młodych. Ponadto taki zbiór rzeczywistych doświadczeń może zwiększyć wiedzę na temat nowych profilaktycznych form pracy z młodzieżą. Projekt miał w związku z tym na celu zachęcenie wykluczonych społecznie osób młodych do korzystania z dostępnych usług na rzecz młodzieży i – w ostatecznym rozrachunku – poprawę statusu pracy z młodzieżą w ramach procesów planowania i budżetowania w gminie.

Pracownicy zaangażowani w realizację projektu przeprowadzili na potrzeby publikacji rozmowy z 20 młodymi osobami. Respondentów wybrano za pośrednictwem gminnych kanałów pracy z młodzieżą. Uczestnicy byli gotowi podzielić się swoimi opowieściami anonimowo. W skład grupy weszły osoby ze środowisk migracyjnych oraz osoby urodzone i wychowane w Hämeenkyrö, osoby zmarginalizowane, takie jak nadużywające narkotyków, a także zwykła młodzież, która uczęszcza do szkoły lub pracuje. Osoby przeprowadzające rozmowy i ich młodzi rozmówcy znali się wcześniej, dlatego młodzi ludzie mieli wystarczająco dużo zaufania, aby dzielić się swoimi trudnymi doświadczeniami i rozmawiać na ich temat. Zaangażowanie osób pracujących z młodzieżą w gminie było kluczowe dla powodzenia projektu.

Oprócz dzielenia się swoimi opowieściami młode osoby miały wpływ na ostateczny układ publikacji. Chciały, aby była ona atrakcyjna przede wszystkim dla innych młodych osób, które zmagają się z trudami życia w Hämeenkyrö. Zbiór opublikowano w czerwcu 2018 r. i zaprezentowano podczas uroczystego wydarzenia, w którym wzięła udział zarówno młodzież, jak i lokalni decydenci.

Publikacja projektu, dostępna wyłącznie w języku fińskim, nosi tytuł „Na otwartym morzu” i jest dostępna zarówno w formie drukowanej, jak i elektronicznej. Opowieści dotyczą różnych tematów, w tym odnajdywania sensu życia, sposobów na poznawanie innych ludzi, życia szkolnego i zawodowego, budowania poczucia przynależności. W publikacji poruszono trudne tematy, takie jak depresja, wykluczenie społeczne, nękanie,

nadużywanie środków odurzających i problemy z zadłużeniem.

„Podczas gdy inni po prostu zgadzają się w szkole ze wszystkim, ja przyjąłem bardziej kwestionującą postawę, którą niektórzy nauczyciele uznali za agresywną. Rozumiem reakcję nauczycieli, ale takie zachowanie jest po prostu częścią tego, kim jestem. Ich postawa sprawia, że zaczynam się zastanawiać, czy mogę kontynuować naukę w szkole”.

Anonimowy uczestnik

Projekt wywołał dyskusję na temat tego, czy osobom młodym zapewnia się odpowiednie możliwości bycia wysłuchanym, oraz sposobów zaspokojenia ich potrzeb przez społeczeństwo, w szczególności w erze cyfrowej. We wszystkich opowieściach podkreślono wagę znaczących osobistych spotkań i wzajemnego wsparcia zapewnianego przez służby ds. pracy z młodzieżą. Osoby młode dzielące się swoimi opowieściami wydają się nie przykładać wielkiej wagi do faktu mieszkania w małej wsi lub w dużym mieście. Naprawdę liczy się dla nich posiadanie silnych i bezpiecznych więzi społecznych oraz znalezienie własnej drogi życiowej.

Opowieści obejmują przypadki młodzieży wykluczonej społecznie, która mieszka w państwowych domach opieki. Niektóre z nich opisują, jak osoby młode z ciężką depresją, które straciły zdolność do podejmowania jakichkolwiek inicjatyw, zaczęły odzyskiwać siły i czuć się lepiej dzięki wsparciu lokalnych służb ds. pracy z młodzieżą.

„Największa zmiana, jaka nastąpiła we mnie dzięki służbom zajmującym się profilaktyczną pracą z młodzieżą, polega na tym, że nie jestem już tak wymagający i surowy wobec siebie. Pierwsze dwa lata życia na własną rękę prawie mnie zniszczyły, ale teraz ponownie widzę przed sobą pewne możliwości na przyszłość. I nie jestem sam”.

Anonimowy uczestnik

W publikacji podkreślono kluczową rolę, jaką odgrywają takie służby w Hämeenkyrö. W ramach projektu powstały pomysły na nowe mobilne służby ds. młodzieży, np. wyposażone samochody dostawcze, które mogą dotrzeć do osób młodych mieszkających w bardziej



© Hämeenkyrö municipality

Opowiadanie historii wzmocniło pozycję osób młodych i zwiększyło ich wiedzę na temat profilaktycznych usług na rzecz młodzieży oferowanych przez gminę.

oddalonych regionach. Projekt można łatwo powielić w innych gminach wiejskich w Finlandii i poza nią.

Nazwa projektu	Uwidocznienie sytuacji młodzieży na obszarach wiejskich
Rodzaj beneficjenta	Organ publiczny/jednostka publiczna
Okres	2017–2018
Finansowanie	Budżet całkowity: 7 950 EUR Wkład z EFRROW: 2 961 EUR Wkład krajowy/regionalny: 4 089 EUR Środki prywatne: 900 EUR
Działanie w ramach PROW	Działanie 7.4: Wsparcie na inwestycje w tworzenie, ulepszanie i rozwijanie podstawowych usług lokalnych dla ludności wiejskiej, w tym rekreacji i kultury, i powiązanej infrastruktury
Więcej informacji	www.hameenkyro.fi/tietoa-hkyr-ajankohtaista/ulapalla-tarinoita-/etsivan-nuorisotyon-nuorilta Publikację można pobrać pod następującym adresem: https://indd.adobe.com/view/d89f33da-1aee-434c-addf-8fd77d9ef360
Kontakt	hanna.rajakoski@hameenkyro.fi

Rozbudowa i modernizacja sieci szerokopasmowych na duńskiej wyspie

Środki z Europejskiego Funduszu Rolnego na rzecz Rozwoju Obszarów Wiejskich posłużyły do rozszerzenia i modernizacji szybkiego łącza internetowego na duńskiej wyspie Samsø. Przyciągnęło to nowych mieszkańców, turystów i przedsiębiorstwa, i ostatecznie pomogło powstrzymać wyludnienie.

Samsø jest małą duńską wyspą liczącą ok. 3,7 tys. stałych mieszkańców, wśród których ok. 29 % ma mniej niż 40 lat. Około połowę terytorium wyspy stanowią grunty rolne. Wyspa była dotknięta problemem wyludnienia, ok. 25 % domów pełniło rolę domków letniskowych, a kolejne 25 % było niezamieszkałych.

Lokalna grupa działania (LGD) „LLSÆ” uznała dostęp do stabilnego, szybkiego łącza wi-fi za priorytet w swojej lokalnej strategii rozwoju. Samsø miało problemy z dostępem do internetu i niską przepustowością wi-fi od 2012 r., gdy zbankrutował dostawca internetu na wyspie. Szerokie grono stałych mieszkańców, przedsiębiorstwa z siedzibą na Samsø i osoby spędzające wolny czas na wyspie połączyły siły – i środki – w celu założenia Stowarzyszenia Łączności Szerokopasmowej na Samsø, które złożyło wniosek o dofinansowanie z EFRROW w ramach działania 19: LEADER za pośrednictwem lokalnej grupy działania „LLSÆ”.

Celem projektu była rozbudowa i modernizacja sieci przesyłowej w celu zapewnienia stabilnego sygnału dla gospodarstw domowych i przedsiębiorstw na Samsø, w tym na obszarach wyspy, na których nie było zasięgu lub był on ograniczony. Projekt obejmował zaprojektowanie i budowę nowego masztu i urządzeń przesyłowych na wyspie (w Onsbjerg) oraz modernizację sieci przez zastąpienie istniejącego sprzętu nadawczego i odbiorczego nową technologią.

Dzięki projektowi większość mieszkańców Samsø zyskało szybkie i stabilne połączenie szerokopasmowe oraz infrastrukturę informatyczną konkurencyjną w stosunku do infrastruktury kontynentalnej, co przyniosło korzyści około 3 tys. stałych mieszkańców. Projekt przyciąga na

wyspę nowych mieszkańców, turystów i przedsiębiorstwa oraz zwiększa średnią liczbę dni, w których osoby spędzające wolny czas na wyspie przebywają w swoich domkach letniskowych, jako że mogą teraz pracować w nich zdalnie. Stabilne łącze internetowe zwiększa również atrakcyjność wyspy dla obecnych mieszkańców, w tym osób młodych i młodych rodzin, jak również dla właścicieli domków letniskowych, którzy spędzają na Samsø czas wolny. W ten sposób projekt pomógł w utrzymaniu istniejących i tworzeniu nowych miejsc pracy oraz przyczynił się do przyszłego rozwoju wyspy, w szczególności do zwalczania wyludnienia.

Od czasu rozpoczęcia projektu na wyspie powstały nowe przedsiębiorstwa, a stopa bezrobocia jest bardzo niska.

„Dzięki Samsø Broadband mogę pracować jako wirtualny DJ. Potrzebuję szybkiego łącza internetowego, aby przysyłać filmy i dźwięk w najlepszej jakości. W lipcu 2017 r. za pośrednictwem szybkiego łącza oferowanego przez Samsø Broadband grałem z mojego studia na wyspie dla 7 tys. osób w Paderbornie”.

Frank Eusterholz
DJ mieszkający na Samsø

Dzięki nowym stałym mieszkańcom, w szczególności dzięki pracownikom ze wschodnich państw członkowskich UE, którzy wcześniej przyjeżdżali tylko w okresie wakacyjnym, a dziś osiedlili się na wyspie z rodzinami i małymi dziećmi, wzrosła siła robocza. Depopulacja ustała w 2015 r., a gmina Samsø oczekuje, że liczba stałych mieszkańców wzrośnie do 2030 r. o około 2 %, osiągając poziom 3,8 tys. osób.

Oprócz stałych mieszkańców wzrasta liczba turystów, podobnie jak czas, który spędzają na wyspie. W 2015 r. całkowita liczba gości odwiedzających wyspę wyniosła 228 240, a w 2017 r. – 272 596, tj. prawie o 20 % więcej. Tendencja ta utrzymywała się w 2018 r., przy dodatkowym wzroście o około 5 %.

VisitSamsø, Stowarzyszenie Turystyczne Samsø, wykorzystuje dostępność szybkiego łącza internetowego jako argument do promowania turystyki na wyspie, skierowany zarówno do okazjonalnych odwiedzających, jak i turystów, którzy pracują na lądzie, ale posiadają dom wakacyjny na Samsø, takich jak prawnik Jesper Knudsen: „Szybki internet ma dla mnie decydujące znaczenie. Dzięki niemu mogę pracować w moim domu letniskowym. Za sprawą szybkiego łącza mogę teraz mieszkać na wyspie przez 100 dni w roku”.

Sukces tego projektu EFRROW uutorował również drogę dla inwestycji komercyjnych. Na początku mieszkańcy



© Livogland.dk

Szybki, stabilny i niezawodny internet jest obecnie ważnym udogodnieniem na Samsø.



Projekt pomógł w utrzymaniu i tworzeniu nowych miejsc pracy oraz zapewnił perspektywy przyszłego rozwoju wyspy.

Samsø i lokalne przedsiębiorstwa pozyskali kapitał niezbędny do zamontowania masztów transmisyjnych łączy szerokopasmowego. Zrzeszyli się w Stowarzyszeniu Łączności Szerokopasmowej Samsø. W 2018 r. duński dostawca światłowodowych rozwiązań szerokopasmowych zakupił Stowarzyszenie, które do tego czasu liczyło 1,5 tys. członków. Nowy dostawca inwestuje w pełny zasięg światłowodowych łączy szerokopasmowych na wyspie, co ma zapewnić dostęp do szybkiego łącza wszystkim 3,7 tys. gospodarstw domowym, domom letniskowym, gospodarstwom rolnym, przedsiębiorstwom i instytucjom publicznym na Samsø.

Choć trudno jest udowodnić istnienie bezpośredniego powiązania między dostępem do szybkiego internetu a rozwojem przedsiębiorstw i turystyki (na Samsø i w innych miejscach), mieszkańcy wyspy na ogół zgadzają się, że szybki, stabilny i niezawodny internet jest dziś tak samo ważnym udogodnieniem jak energia elektryczna i woda wodociągowa.

Nazwa projektu	Rozbudowa i modernizacja sieci szerokopasmowej
Rodzaj beneficjenta	Stowarzyszenie Łączności Szerokopasmowej na Samsø
Okres	2016–2017
Finansowanie	Budżet całkowity: 78 310 EUR Wkład z EFRROW: 25 423 EUR Wkład krajowy/regionalny: 6 355 EUR Środki prywatne: 46 532 EUR
Działanie w ramach PROW	Działanie 19.2: Wsparcie na realizację operacji w ramach strategii lokalnego rozwoju kierowanego przez społeczność
Więcej informacji	http://net4samsø.dk
Kontakt	<ul style="list-style-type: none"> • formand@net4samsø.dk • info@net4samsø.dk • hfm@lmo.dk

WCZEŚNIEJSZE BROSZURY O PRZYKŁADOWYCH PROJEKTACH WSPÓŁFINANSOWANYCH Z EFRROW

Więcej inspirujących przykładów projektów z zakresu rozwoju obszarów wiejskich wspieranych z EFRROW można znaleźć we wcześniejszych wydaniach broszury o przykładowych projektach współfinansowanych z EFRROW. Każde wydanie zawiera szczegółowy opis przykładowych projektów, które przyniosły oczekiwane rezultaty, i dotyczy konkretnego zagadnienia z zakresu rozwoju obszarów wiejskich.

Są one dostępne na stronie ENRD w zakładce „Publikacje” pod adresem <https://enrd.ec.europa.eu/publications/search>

Innowacje cyfrowe i społeczne w kontekście usług na obszarach wiejskich



Zasobooszczędne gospodarki wiejskie



Wsparcie przedsiębiorczości na obszarach wiejskich



Przejście na bardziej ekologiczną gospodarkę obszarów wiejskich



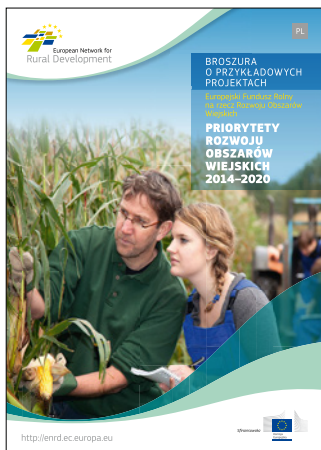
Integracja migrantów i uchodźców



Inteligentne i konkurencyjne obszary wiejskie



Priorytety rozwoju obszarów wiejskich 2014–2020



EAFRD Project Examples 2007–2013 (tylko w języku angielskim)



Włączenie społeczne



INNE PUBLIKACJE ENRD

Czytając różne publikacje ENRD, można na bieżąco zapoznać się ze wszystkimi najnowszymi wiadomościami, poglądami i zmianami w dziedzinie rozwoju obszarów wiejskich w Europie.

Są one dostępne w zakładce *Publikacje* pod adresem <http://enrd.ec.europa.eu/pl>. Można też dokonać subskrypcji publikacji, wypełniając formularz online dostępny pod adresem: <https://enrd.ec.europa.eu/publications/search>

NEWSLETTER

Wszystkie najnowsze wiadomości na temat rozwoju obszarów wiejskich z Europy bezpośrednio w jednym e-mailu miesięcznie! *Newsletter ENRD* zawiera krótkie streszczenie nowych kwestii, gorących tematów, wiadomości i wydarzeń z zakresu rozwoju obszarów wiejskich w Europie.

MONITOR OBSZARÓW WIEJSKICH

Monitor Obszarów Wiejskich to magazyn ENRD służący tworzeniu sieci. Przedstawiane są w nim indywidualne i organizacyjne punkty widzenia dotyczące istotnych kwestii z zakresu rozwoju obszarów wiejskich, a także historie i profile projektów z zakresu rozwoju obszarów wiejskich i stron zainteresowanych tym tematem. Magazyn zapewnia także czytelnikom najświeższe informacje na temat rozwoju obszarów wiejskich z całej Europy, które mogły ich ominąć. Magazyn jest wydawany dwa razy w roku w sześciu językach UE (EN, FR, DE, ES, IT, PL).

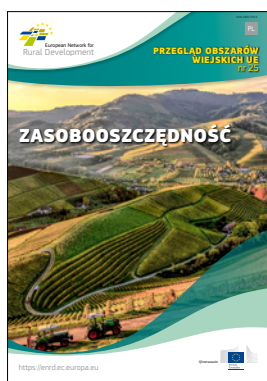
PRZEGLĄD OBSZARÓW WIEJSKICH UE

Przegląd obszarów wiejskich UE to główna publikacja tematyczna ENRD. Prezentuje najnowszą wiedzę i wyjaśnienia w konkretnym temacie istotnym z punktu widzenia rozwoju obszarów wiejskich w Europie. Przykładowe zagadnienia to: przedsiębiorczość na obszarach wiejskich, jakość żywności, zmiana klimatu i włączenie społeczne. Magazyn jest wydawany dwa razy w roku w sześciu językach UE (EN, FR, DE, ES, IT, PL).

*Nr 26 – Inteligentne wsie:
rewitalizacja obszarów wiejskich*



Nr 25 – Zasobooszczędność



*Nr 24 – Nowa koncepcja
możliwości rynkowych na
obszarach wiejskich*



JAK OTRZYMAĆ PUBLIKACJE UE

Publikacje nieodpłatne:

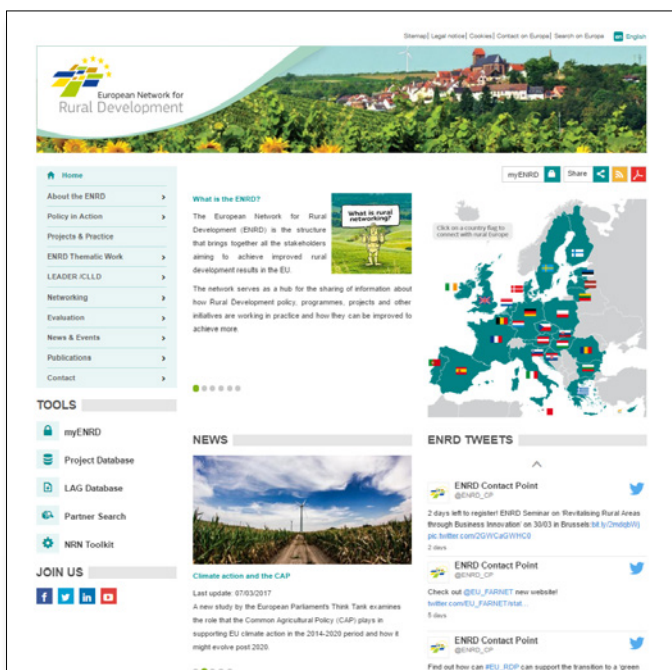
- jeden egzemplarz:
za pośrednictwem Publikacje UE (<https://publications.europa.eu/pl/home>);
- kilka egzemplarzy lub plakaty/mapy:
za pośrednictwem przedstawicielstw Unii Europejskiej (http://ec.europa.eu/represent_pl.htm);
za pośrednictwem delegatur w państwach spoza UE (http://eeas.europa.eu/delegations/index_pl.htm);
poprzez kontakt z serwisem Europe Direct (http://europa.eu/contact/index_pl.htm)
lub telefonicznie pod numerem 00 800 6 7 8 9 10 11 (numer darmowy z dowolnego miejsca w UE) (*).

(* Informacje są udzielane nieodpłatnie, większość połączeń również jest bezpłatna (niektórzy operatorzy, hotele lub telefony publiczne mogą naliczać opłaty).

Publikacje odpłatne:

- za pośrednictwem Publikacje UE (<https://publications.europa.eu/pl/home>).

ENRD w internecie



Polub profil ENRD na Facebooku



Śledź @ENRD_CP na Twitterze



Oglądaj filmy EURural na YouTube



Dołącz do grupy dyskusyjnej LinkedIn ENRD



Punkt kontaktowy ENRD
Rue de la Loi/Wetstraat, 38 (bte 4)
1040 Bruxelles/Brussel
BELGIQUE/BELGIË
Tel. +32 2 801 38 00
info@enrd.eu