



European Network for
Rural Development

PL

PRZYKŁADOWE PROJEKTY

Europejski Fundusz Rolny
na rzecz Rozwoju Obszarów
Wiejskich

RURAL INSPIRATION AWARDS 2021

<https://enrd.ec.europa.eu>

Sfinansowata



Europejska Sieć na rzecz Rozwoju Obszarów Wiejskich

Europejska Sieć na rzecz Rozwoju Obszarów Wiejskich (ENRD) to forum wymiany informacji dla podmiotów zaangażowanych w rozwój obszarów wiejskich w całej Unii Europejskiej (UE). ENRD przyczynia się do skutecznego wdrażania programów rozwoju obszarów wiejskich (PROW) państw członkowskich, wspierając gromadzenie wiedzy i dzielenie się nią, jak również ułatwiając wymianę informacji i współpracę obszarów wiejskich w całej Europie.

Każde państwo członkowskie utworzyło krajową sieć obszarów wiejskich (KSOW), która skupia organizacje i organy administracji zaangażowane w rozwój obszarów wiejskich. Na poziomie UE ENRD wspiera tworzenie sieci kontaktów między takimi krajowymi sieciami obszarów wiejskich, krajowymi administracjami i organizacjami europejskimi.

Dodatkowe informacje można znaleźć na stronie internetowej ENRD (https://enrd.ec.europa.eu/home-page_pl).

Europejski Fundusz Rolny na rzecz Rozwoju Obszarów Wiejskich (EFRROW)

Broszura o przykładowych projektach realizowanych w ramach EFRROW stanowi część cyklu publikacji ENRD, którego celem jest propagowanie wymiany informacji. Każde wydanie broszury zawiera opis różnego rodzaju projektów, które otrzymały dofinansowanie w ramach PROW z EFRROW.

Wcześniejsze wydania broszury o przykładowych projektach współfinansowanych z EFRROW można pobrać ze strony internetowej ENRD z zakładki „Publikacje”¹. Zbiór dobrych projektów i praktyk ENRD² zawiera liczne przykłady pomocy udzielonej w ramach EFRROW na rzecz inicjatyw związanych z rozwojem obszarów wiejskich.

¹ https://enrd.ec.europa.eu/publications/search_pl

² https://enrd.ec.europa.eu/projects-practice_pl

Tekst ukończono w czerwcu 2021 r.

Wydanie pierwsze

Opinie wyrażone w niniejszej publikacji są wyłącznie opiniami autora (autorów) i w żadnym razie nie stanowią oficjalnego stanowiska Komisji Europejskiej.

Luksemburg: Urząd Publikacji Unii Europejskiej, 2021

© Unia Europejska, 2021

Ponowne wykorzystanie treści dozwolone pod warunkiem podania źródła. Ponowne wykorzystywanie dokumentów Komisji reguluje decyzja 2011/833/UE (Dz.U. L 330 z 14.12.2011, s. 39). Wykorzystywanie lub kopiowanie zdjęć i innych materiałów, co do których Unii Europejskiej nie przysługują prawa autorskie, wymaga bezpośredniej zgody właściciela praw.

Print ISBN 978-92-76-36210-4 ISSN 2529-4997 doi:10.2762/293064 KF-AP-21-002-PL-C

PDF ISBN 978-92-76-36214-2 ISSN 2529-5055 doi:10.2762/86142 KF-AP-21-002-PL-N

Redaktor naczelny: Neda Skakelja, kierownik działu w Dyrekcji Generalnej ds. Rolnictwa i Rozwoju Obszarów Wiejskich Komisji Europejskiej

Redaktor: Elena Di Federico, kierownik ds. publikacji, punkt kontaktowy ENRD

Podziękowania

Główni współautorzy: John Grieve, David Lamb, Cristina Rascón García, Marianne Geater

Redakcja techniczna: Benoit Goossens (Tipik)

Fotografia na okładce © Freepik, master1305

Spis treści



1. Zielona przyszłość

Strona 4

Anielskie Ogrody rozkwitają w Polsce
Zielona przyszłość dla niemieckiej wsi
Odtwarzanie słoweńskich lasów
Transfer wiedzy ekologicznej w Estonii
Mądre wizje dla obszarów wiejskich w Finlandii



2. Cyfrowa przyszłość

Strona 10

Pionierskie działania na rzecz rozwoju umiejętności cyfrowych w Finlandii Środkowej
Mapowanie i udoskonalanie sieci ekologicznej na belgijskiej wsi
Niderlandzcy rolnicy monitorują jakość wody
Udzielanie wsparcia pszczelarzom na Łotwie i poza jej granicami
Internetowa platforma handlowa dla małych dostawców z obszarów wiejskich w Niemczech



3. Odporna przyszłość

Strona 16

Dostawa lokalnych produktów rowerem towarowym na obszarach wiejskich w Niemczech
Rozwój biogospodarki o obiegu zamkniętym w Hiszpanii
Zwiększenie odporności niemieckich lokalnych sklepów i producentów
Zrównoważony rozwój w fińskim geoparku
Doświadczenie „powolnego podróżowania” po obszarach wiejskich w Austrii (i nie tylko)



4. Przyszłość integracji społecznej

Strona 22

Projekt „Super Senior” w Luksemburgu
Mobilna pracownia promująca włączenie społeczne młodzieży w Austrii
Andaluzyjska Szkoła Pasterska
Projekt „Green Care” realizowany na obszarach wiejskich w Austrii
Poprawa mobilności na obszarach wiejskich we Francji



Wprowadzenie

Od 2019 r. w organizowanym przez ENRD konkursie Rural Inspiration Awards (RIA)¹ nagradzane są projekty, w ramach których wykorzystuje się finansowanie ze środków Europejskiego Funduszu Rolnego na rzecz Rozwoju Obszarów Wiejskich (EFRROW), aby przyczynić się do realizacji celów polityki rozwoju obszarów wiejskich. Celem konkursu RIA jest zwiększenie widoczności projektów finansowanych z EFRROW oraz promowanie transferu wiedzy i tworzenia sieci kontaktów wśród podmiotów zaangażowanych w rozwój obszarów wiejskich.

W konkursie Rural Inspiration Awards 2021 „Nasza przyszłość na obszarach wiejskich” nagrodzono finansowane z EFRROW inicjatywy, które mogą wnieść wkład w proces wytyczania ścieżki rozwoju dla obszarów wiejskich w ramach nadchodzącej długoterminowej wizji dla obszarów wiejskich UE².

Wspomnianą wizję opracowuje się, aby zapewnić obszarom wiejskim możliwość maksymalnego wykorzystania ich potencjału oraz wsparcie w rozwiązywaniu specyficznych problemów, z jakimi się borykają, począwszy od zmian demograficznych, przez kwestie związane z łącznością, zagrożenie ubóstwem i ograniczony dostęp do usług. Proces opracowywania wizji powinien doprowadzić do opublikowania komunikatu Komisji Europejskiej w czerwcu 2021 r. W przygotowywanie wizji zaangażowane są różne służby Komisji działające w ścisłej współpracy z mieszkańcami obszarów wiejskich, a także z organami na szczeblu lokalnym i regionalnym. Sieć ENRD zachęcała zainteresowane strony z obszarów wiejskich do aktywnego udziału w opracowywaniu wizji, w szczególności w ramach grupy tematycznej ds. długoterminowej wizji dla obszarów wiejskich – #rural2040³ – oraz Tygodnia Wizji Obszarów Wiejskich (22–26 marca 2021 r.)⁴. Ponadto w edycji organizowanego przez ENRD konkursu RIA z 2021 r. zwrócono uwagę na projekty finansowane z EFRROW, które sygnalizują znaczną zmianę podejścia lub wykazują duży potencjał, jeżeli chodzi o możliwość ich upowszechnienia wśród społeczności wiejskich, oraz które mogą posłużyć za źródło inspiracji przy opracowywaniu wizji lub które już przyczyniają się do realizacji określonych celów wyznaczonych w ramach jej przewidywanych głównych obszarów tematycznych.

W ramach tegorocznej edycji konkursu Rural Inspiration Awards punkt kontaktowy ENRD otrzymał 125 zgłoszeń z 22 państw członkowskich⁵. Jednostki wsparcia krajowych sieci obszarów wiejskich (KSOW) dokładały wszelkich starań, aby zidentyfikować projekty najwyższej jakości oraz przekazać szczegółowe informacje i dodatkowe materiały.

Konkurs RIA 2021 obejmował cztery kategorie tematyczne:

- zielona przyszłość: projekty lub inicjatywy na rzecz przeciwdziałania zmianie klimatu lub jej łagodzenia wykazujące zrównoważony charakter i przyczyniające się do ekologicznej odbudowy gospodarki na obszarach wiejskich. Powinny one sygnalizować lub demonstrować znaczną zmianę lub łatwiejsze do powszechnego zastosowania podejście;
- cyfrowa przyszłość: projekty odznaczające się zrównoważonym podejściem, promujące korzyści, jakie niesie ze sobą cyfryzacja w społecznościach rolniczych i wiejskich. Ich celem może być poprawa infrastruktury cyfrowej i szerokopasmowej, świadczenie usług cyfrowych, upowszechnianie nowej technologii czy też podnoszenie poziomu umiejętności i wiedzy;
- odporna przyszłość: projekty wnoszące wkład we wzmacnianie odporności europejskiej wsi. Kategoria ta obejmowała szeroki zakres inicjatyw odnoszących się do społeczności, łańcuchów wartości i działalności biznesowej, z uwzględnieniem szerszej definicji zrównoważonych projektów przystosowanych do wyzwań przyszłości oraz
- przyszłość integracji społecznej: projekty uwzględniające różnorodne aspekty przyczyniające się do integracyjnego charakteru społeczeństwa wiejskiego, zwłaszcza kwestie płci, odnowy pokoleniowej, niepełnosprawności i osób starszych.

¹ https://enrd.ec.europa.eu/news-events/events/rural-inspiration-awards/rural-inspiration-awards-2021-our-rural-future_pl

² https://ec.europa.eu/info/strategy/priorities-2019-2024/new-push-european-democracy/long-term-vision-rural-areas_en

³ https://enrd.ec.europa.eu/enrd-thematic-work/long-term-rural-vision_pl

⁴ https://enrd.ec.europa.eu/news-events/events/rural2040-vision-week_pl – zob. również Rural Connections 2-2021, https://enrd.ec.europa.eu/publications/rural-connections-magazine-22021_pl.

⁵ Każda KSOW mogła zgłosić maksymalnie osiem projektów do udziału w konkursie.



Zgłoszenia zostały najpierw przeanalizowane przez punkt kontaktowy ENRD przy wsparciu zewnętrznym – w efekcie wyłoniono skróconą listę 20 nominacji. Zostały one następnie ocenione przez jury ekspertów, w skład którego weszli przedstawiciele różnych organizacji zainteresowanych stron i instytucji Unii: Copa-Cogeca – Komitetu Rolniczego Organizacji Zawodowych-Generalnej Konfederacji Spółdzielni Rolniczych przy Unii Europejskiej, CEJA – Europejskiej Rady Młodych Rolników, CEMR – Rady Gmin i Regionów Europy, Komisji Europejskiej – DG ds. Rolnictwa i Rozwoju Obszarów Wiejskich, a także punktu kontaktowego ENRD.

Na obu etapach projekty oceniono pod kątem następujących kryteriów:

- bezpośrednie korzyści, tj. potencjalne lub faktyczne pozytywne zmiany gospodarcze, środowiskowe/klimatyczne i społeczne wynikające z inicjatywy;
- wartość w zakresie tworzenia sieci kontaktów, tj. współpraca między różnymi zainteresowanymi stronami lub zapewnianie nowych możliwości tworzenia sieci kontaktów/współpracy w wyniku inicjatywy;
- możliwość przenoszenia, tj. potencjalne lub faktyczne powielanie danej inicjatywy na innych europejskich obszarach, które borykają się z podobnymi problemami;
- synergia z obszarami polityki UE i narzędziami finansowania innymi niż EFRROW, wkład w urzeczywistnienie celów innych strategii i przepisów UE lub więcej niż jednego celu unijnej polityki rozwoju obszarów wiejskich;
- innowacyjność, tj. wykorzystanie nowej technologii, metodyki lub nowego podejścia, które opracowano od podstaw w ramach danej inicjatywy lub które nigdy wcześniej nie były wykorzystywane na szczeblu unijnym, krajowym, regionalnym ani lokalnym; oraz

- aspekt inspiracyjny/wizjonerski – kryterium to opiera się na doświadczeniu ekspertów w zakresie rozwoju obszarów wiejskich.

Równoległe do oceny technicznej prowadzonej przez jury wszyscy obywatele mogli wyrazić poparcie dla 20 finalistów za pośrednictwem strony internetowej ENRD. ENRD i wszystkie zainteresowane krajowe sieci obszarów wiejskich zaangażowały się w kampanię prowadzoną w mediach społecznościowych w celu promowania udziału w głosowaniu w kategorii nagrody publiczności – w rezultacie oddano ponad 10 000 głosów.

Komisarz europejski ds. rolnictwa, Janusz Wojciechowski, ogłosił pięciu laureatów konkursu podczas ceremonii wręczenia nagród zorganizowanej online w dniu 25 marca 2021 r.⁶ w ramach Tygodnia Wizji Obszarów Wiejskich⁷.

Na kolejnych stronach przedstawiono bardziej szczegółowe informacje na temat poszczególnych finalistów RIA 2021, zwracając uwagę na ich wkład w realizację długoterminowej wizji dla obszarów wiejskich postrzeganych jako sprzyjające włączeniu społecznemu, zrównoważone miejsca, w których nikt nie czuje się pominięty.

Zespół punktu kontaktowego ENRD

⁶ <https://www.youtube.com/watch?v=5Qp7ZgOHknA>

⁷ https://enrd.ec.europa.eu/news-events/events/rural2040-vision-week_pl

1. Zielona przyszłość

W tej kategorii konkursu RIA 2021 doceniono znaczenie EFRROW w zakresie wspierania projektów na rzecz przeciwdziałania zmianie klimatu wykazujących zrównoważony charakter i przyczyniających się do ekologicznej odbudowy gospodarki w erze po pandemii COVID19.

Zapewnienie zielonej przyszłości ma kluczowe znaczenie dla wszelkich przyszłych wizji dotyczących obszarów wiejskich w Europie¹. Działania w tym obszarze idą w parze z realizacją celów Europejskiego Zielonego Ładu², w którym przed Europą postawiono zadanie „stania się pierwszym kontynentem neutralnym dla klimatu do 2050 r.”, a także z realizacją celów unijnej strategii na rzecz bioróżnorodności 2030³ oraz strategii „Od pola do stołu”⁴. Zielona przyszłość oznacza również korzystanie w 100 % z czystej i przystępnej cenowo energii na obszarach wiejskich, przejście na gospodarkę o obiegu zamkniętym, zrównoważoną i inteligentną mobilność, czystsze środowisko, dobrze prosperujące ekosystemy oraz zrównoważone systemy żywnościowe.

Pięć projektów w tej kategorii konkursu RIA 2021 jest przykładem tego, w jaki sposób programy rozwoju obszarów wiejskich (PROW) mogą przyczynić się do realizacji celów w dziedzinie środowiska i klimatu, przynosząc jednocześnie korzyści gospodarcze. Działania w sektorze rolnictwa i leśnictwa podejmowane w ramach tych projektów wnoszą również wkład w urzeczywistnianie wizji obszarów wiejskich i sprzyjają realizacji celów Europejskiego Zielonego Ładu poprzez przeciwdziałanie utracie różnorodności biologicznej i zwalczanie zmiany klimatu.

Celem realizowanego na polskiej wsi projektu noszącego piękną nazwę „Anielskie Ogrody” jest utworzenie – od podstaw – oaz różnorodności biologicznej w gospodarstwach rolnych i ogrodach (s. 5).

Grupa operacyjna EPI-AGRI „Green future MUNTER” w Niemczech opracowała szablon zarządzania dla rolników, gmin i osób zajmujących się ochroną przyrody w celu poprawy ochrony środowiska oraz zwiększenia produkcji roślinnej i usprawnienia hodowli zwierząt gospodarskich (s. 6).

Kluczowe zobowiązania i cele wyznaczone w unijnej strategii na rzecz bioróżnorodności 2030 obejmują ograniczenie stosowania pestycydów o 50 %⁵, zintensyfikowanie środków z zakresu agroleśnictwa oraz zapewnienie ochrony żyzności gleby. Celem strategii jest również zasadzenie do 2030 r. przynajmniej trzech miliardów nowych drzew w ramach przyszłej strategii leśnej UE. PROW odgrywają istotną rolę w realizacji tych celów.

Na s. 7 przedstawiono informacje na temat finansowanego ze środków EFRROW projektu służącego odtworzeniu słoweńskich lasów zniszczonych przez klęski żywiołowe i poprawie ich żywotności („Restoring forests damaged by natural disasters and improving the viability of forests”).

PROW mogą przyczynić się do zapewnienia bardziej zrównoważonych systemów żywnościowych zgodnie z wyznaczonym w strategii „Od pola do stołu” celem polegającym na przekształceniu do 2030 r. przynajmniej 25 % unijnych gruntów rolnych w grunty rolne pod uprawy ekologiczne.

Celem realizowanego w Estonii projektu zatytułowanego „Transfer wiedzy ekologicznej” („Green Knowledge Transfer”) (s. 8) jest poprawa konkurencyjności rolnictwa ekologicznego i zwiększenie lokalnej konsumpcji żywności ekologicznej poprzez organizowanie szkoleń i prowadzenie działań służących podnoszeniu świadomości.

W ramach kategorii „zielona przyszłość” dąży się również do wzmocnienia interesów społecznych i ekonomicznych obszarów wiejskich, aby zwiększyć ich atrakcyjność w oczach przedstawicieli młodszych pokoleń.

Projekt „Resource Wise Visions” (ReWi) w Finlandii (s. 9) zainspirował wiele młodych osób do spojrzenia na przedsiębiorczość z perspektywy gospodarki o obiegu zamkniętym, otwierając przed nimi szeroki wachlarz możliwości – doprowadziło to do powstania 40 nowych przedsiębiorstw gospodarki o obiegu zamkniętym.

¹ https://enrd.ec.europa.eu/enrd-thematic-work/long-term-rural-vision_pl

² https://ec.europa.eu/info/strategy/priorities-2019-2024/european-green-deal_pl

³ https://ec.europa.eu/environment/strategy/biodiversity-strategy-2030_pl

⁴ https://ec.europa.eu/info/strategy/priorities-2019-2024/european-green-deal/actions-being-taken-eu/farm-fork_en

⁵ W ramach strategii „Od pola do stołu”.



Anielskie Ogrody rozkwitają w Polsce

Wsparcie ze środków EFRR wykorzystano do utworzenia oaz różnorodności biologicznej w polskich gospodarstwach rolnych i ogrodach, zapewniając wysokiej jakości materiały dydaktyczne i możliwość łatwego komunikowania się przez internet.

W grudniu 2014 r. rodzina Kasperskich wyprowadziła się z Warszawy, aby założyć gospodarstwo organiczne z ogrodem na działce o powierzchni 2,3 ha w Budachowie, małej miejscowości w zachodniej części Polski. Rodzina Kasperskich chciała udowodnić, że nawet bez wykształcenia rolniczego można stworzyć gospodarstwo rolne od podstaw w niewielkiej miejscowości, na słabej jakości gruntach i w krótkim czasie. Kasperscy wystąpili z wnioskiem o wsparcie w ramach działania 11:

Rolnictwo ekologiczne polskiego PROW i przystąpili do realizacji projektu „Anielskie Ogrody”, którego celem jest produkowanie najwyższej jakości żywności na rodzinny stół w sposób przyjazny dla środowiska i zachęcanie do tego samego innych.

Rodzina utworzyła również studio projektów ekologicznych CAMY, aby opracować koncepcję i układ gospodarstwa. Wsparcia i porad w tym zakresie udzielał Regionalny Ośrodek Doradztwa

Rolniczego. Na późniejszym etapie państwo Kasperscy utworzyli łąkę znajdującą się na obszarze Natura 2000 oraz dodali kolejne działki rolnicze przeznaczone na działalność agroleśniczą i pod uprawę dzikich ziół.

Głównym elementem projektu jest domowy ogród o powierzchni 0,5 ha uprawiany zgodnie z zasadami permakultury. Ogród, w którym występuje ponad 600 gatunków roślin, charakteryzuje się bardzo wysokim poziomem różnorodności biologicznej.

„Ogród ekologiczny jest nie tylko moją spiżarnią, apteką, drogerią i miejscem wypoczynku, ale także oazą i arką dla dzikich roślin i zwierząt”.

Kamila Kasperska,
właścicielka projektu

Zachowano unikalną wiedzę w zakresie uprawy ogrodu ekologicznego i przetwórstwa roślin, dzięki czemu można będzie ją przekazać przyszłym pokoleniom.

W 2017 r. w ramach projektu nawiązano współpracę z ośrodkami naukowymi i badawczymi, tj. z Lubuskim Ośrodkiem Innowacji i Wdrożeń Agrotechnicznych w Kalsku oraz z Centrum Energetyki Odnawialnej w Sulechowie. Środki pochodzące z „Bonu na innowacje” przeznaczono na realizację projektu „Ergooszczędne rabaty podniesione”, który otrzymał „Lubuską Nagrodę Innowacji” dla innowacyjnego przedsiębiorstwa typu start-up. W grudniu 2020 r. udzielono patentów na stosowanie tych nowych metod rolnictwa ekologicznego.

Od 2017 r. studio CAMY organizuje pokazy i warsztaty w ogrodzie przy gospodarstwie rolnym, w których wzięło udział 450 osób. Do uczestników należeli m.in. przedstawiciele samorządu terytorialnego, a także uczniowie i dzieci w wieku przedszkolnym. Gospodarstwo otrzymało certyfikat „Lubuska Perła Turystyczna 2018” od Lubuskiej Regionalnej Organizacji Turystycznej „LOTUR”.

W grudniu 2020 r. uruchomiono Internetową Akademię Anielskich Ogrodów. Jak dotąd w kursach multimedialnych poświęconych technikom uprawy ogrodu ekologicznego i przetwórstwa roślin od ziarenka do stołu, w ramach których przedstawia się również inne aspekty ekologii w życiu, domu i działalności gospodarczej, wzięło udział 170 osób.



© Anielskie Ogrody

Ten wspierany ze środków EFRR projekt przyczynia się do tworzenia oaz różnorodności biologicznej w polskich gospodarstwach rolnych i ogrodach.

Projekt „Anielskie Ogrody” otrzymał również środki z Regionalnego Programu Operacyjnego – Lubuskie 2020 za pomoc w tworzeniu małych rodzinnych gospodarstw ekologicznych od podstaw.

Do propagowania korzyści związanych z projektem wykorzystywano filmy edukacyjne, a także publikacje prasowe i internetowe. Stronę „Anielskich Ogrodów” na Facebooku śledzi 12 000 osób, co świadczy o dużym zainteresowaniu wspieraniem różnorodności biologicznej i wytwarzaniem żywności organicznej na potrzeby poszczególnych rodzin.

Nazwa projektu	Angelic Gardens / Anielskie Ogrody
Rodzaj beneficjenta	Gospodarstwo ekologiczne
Okres	2014–2021
Finansowanie	<ul style="list-style-type: none"> • Budżet ogółem: 103 700 EUR • Finansowanie z EFRR: 6 200 EUR • Wkład krajowy/regionalny: 5 500 EUR • Wkład prywatny/własny: 66 000 EUR • Inne: 26 000 EUR
Działanie w ramach PROW	Działanie 11 – Rolnictwo ekologiczne
Dodatkowe informacje	<ul style="list-style-type: none"> • https://enrd.ec.europa.eu/projects-practice/angelic-gardens-anielskie-ogrody-poland_en • http://www.anielskieogrody.pl
Kontakt	eko@anielskieogrody.pl

Zielona przyszłość dla niemieckiej wsi

Projekt realizowany przez grupę operacyjną EPI-AGRI łączy cele w zakresie ochrony wód i gleby oraz cele przeciwpowodziowe z celami związanymi z ochroną klimatu, różnorodnością biologiczną i dobrostanem zwierząt.

© Green Future MUNTER



Celem tego projektu jest przeciwdziałanie ryzyku powodziowemu przy jednoczesnym wnoszeniu wkładu w tworzenie bardziej urozmaiconego krajobrazu.

Rolnictwo i ochrona przyrody nie zawsze idą ze sobą w parze, np. intensywne uprawy pól prowadzi do erozji gleby przez wodę, zwłaszcza na stromych zboczach. Na późniejszym etapie zjawisko to może wywierać wpływ na wsie położone w dolinach, które doznają również poważnych szkód w przypadku wystąpienia powodzi. Ponieważ powodzie stanowią powtarzający się problem w Nadrenii-Palatynacie (zachodnia część Niemiec), przepisy unijnej dyrektywy powodziowej⁶ mają szczególne znaczenie dla tego regionu. Instytut Praktycznego Zarządzania Przepływami Materiałowymi (IfaS)⁷ uznał, że skoncentrowanie się wyłącznie na problematyce związanej z powodziami mogłoby utrudnić realizację innych celów.

IfaS korzystał z funduszy przydzielonych na działanie 16 – Współpraca w ramach regionalnego PROW, aby ustanowić grupę operacyjną EPI-AGRI, Green Future MUNTER. Jej celem jest przeciwdziałanie ryzyku powodziowemu przy jednoczesnym wnoszeniu wkładu w tworzenie bardziej urozmaiconego krajobrazu. Grupa operacyjna opracowała szablon zarządzania dla rolników i społeczności w celu poprawy ochrony środowiska i ochrony przyrody oraz zwiększenia produkcji roślinnej i usprawnienia hodowli zwierząt gospodarskich.

Grupa przekazuje członkom społeczności, rolnikom i decydom informację dotyczące integrowania i łączenia działań w zakresie zapobiegania powodziom, ochrony przyrody i produkcji roślinnej. Wymiana wiedzy fachowej i współpraca przyczyniły się do wypracowania rozwiązania, które uwzględnia interesy rolników, gmin, podmiotów odpowiedzialnych za gospodarkę wodną, osób zajmujących się ochroną przyrody i właściwych organów. Po raz pierwszy w tym regionie wspomniana grupa zrzeszająca szereg zainteresowanych stron opracowała i wspólnie wdrożyła nowe koncepcje o wielu zastosowaniach.

„Dzięki pragmatycznej współpracy wypracowano optymalne i możliwe do zrealizowania rozwiązania kompromisowe służące zaspokojeniu potrzeb społeczności, ludności i rolników”.

Axel Schönbeck,
rolnik

Rolnicy, przedstawiciele społeczności lokalnej wraz z IfaS zaplanowali i wdrożyli nowe środki zapobiegania powodziom w czterech lokalizacjach w Nadrenii-Palatynacie. Zbadano lokalne uwarunkowania wywierające wpływ na ryzyko powodziowe, uwzględniając jednolite części wód, gleby, poziom opadów

i topografię terenu, i dokonano obliczeń poziomu spływającej wody opadowej. Przeprowadzono również analizę powiązanych pozytywnych i negatywnych skutków gospodarczych dla tej działalności gospodarczej.

„Koncepcje o wielu zastosowaniach łączą problematykę rolnictwa, gospodarki wodnej i ekologii z ochroną klimatu i przystosowaniem się do zmiany klimatu”.

Hans Pfeffer,
rolnik

Jeden rolnik korzystający ze wsparcia społeczności lokalnej tworzy wioskę bioenergetyczną. Pasy drzew uprawianych na użytkach zielonych w celu produkcji drewna o krótkiej rotacji przyczynią się do ograniczenia zjawiska erozji wodnej. Pozyskane drewno będzie wykorzystywane do zasilania systemu ciepłowniczego w wiosce.

Aby zmniejszyć potencjalne szkody wywołane ulewnymi deszczami, inny rolnik zasadził wieloletnią roślinę kwitnącą należąca do rodzaju rożników zamiast rocznej uprawy kukurydzy. Korzenie, pędy i liście tej rośliny istotnie ograniczają ryzyko erozji, a po jej zebraniu wspomniany rolnik może wykorzystać ją również w charakterze paliwa zasilającego jego wytwórnio biogazu.

W dwóch innych miejscach rolnicy zasadzili drzewa na gruntach gorszej klasy, aby zmniejszyć ryzyko powodziowe. Drzewa zasadzone w jednej z tych lokalizacji będą źródłem drewna do ogrzewania miejscowego domu spokojnej starości, natomiast drzewa zasadzone w drugiej lokalizacji będą dostarczały owoców i orzechów.

„Nikt nie jest w stanie zarządzać naszym krajobrazem kulturowym równie sprawnie i oszczędnie jak rolnicy i leśnicy”.

Jörg Böhmer,
IfaS

Dzięki współpracy przy realizacji tego projektu Ministerstwo Środowiska i Ministerstwo Rolnictwa Nadrenii-Palatynatu zachęca inne zainteresowane strony do podejmowania podobnych działań na rzecz ograniczenia ryzyka powodziowego w całym regionie.

Nazwa projektu	Green Future MUNTER
Rodzaj beneficjenta	Grupa operacyjna EPI-AGRI
Okres	2016–2021
Finansowanie	<ul style="list-style-type: none"> • Budżet ogółem: 358 264 EUR • Finansowanie z EFRROW: 258 748 EUR • Wkład krajowy/regionalny: 99 516 EUR
Działanie w ramach PROW	Działanie 16 – Współpraca
Dodatkowe informacje	<ul style="list-style-type: none"> • https://enrd.ec.europa.eu/projects-practice/green-future-munter-germany_en • https://munter.stoffstrom.org
Kontakt	f.wagener@umwelt-campus.de

⁶ https://ec.europa.eu/environment/water/flood_risk/

⁷ <https://www.stoffstrom.org/?lang=en>

Odtwarzanie słoweńskich lasów

Realizowany na terytorium Słowenii projekt finansowany ze środków EFRROW służy przeciwdziałaniu skutkom klęsk żywiołowych, które wywierały wpływ na lasy w całym kraju na przestrzeni ostatnich sześciu lat.

Wskutek szkód powiązanych ze zmianą klimatu (m.in. gołoledzi, wichur i szkodników) około 60 %, tj. 37 000 ha, słoweńskich lasów wymaga całkowitego odtworzenia. Ponad 800 słoweńskich właścicieli lasów we współpracy ze Służbą Leśną Słowenii (Zavod za gozdove Slovenije) opracowało projekt mający na celu odtworzenie zdegradowanych lasów przy wykorzystaniu środków udostępnionych w ramach słoweńskiego PROW z tytułu działania 8 – Inwestycje w obszary leśne, które zapewnia obszarom narażonym na największą presję możliwość przystosowania się do zmiany klimatu.

Dzięki projektowi osiągnięto stabilne drzewostany wysokiej jakości, aby przeciwdziałać negatywnym skutkom klęsk żywiołowych, takim jak erozja gleby i wzrost częstotliwości występowania chorób i szkodników. Działania podejmowane w związku z projektem wywrą również korzystny wpływ na wszystkie funkcje lasów – gospodarcze, ekologiczne i społeczne. Projekt bazuje na zasadach opracowanych w ramach programu LIFE (LIFE Artemis, LIFE GENMON i LIFE Systemic)⁸ oraz projektów w zakresie leśnictwa w ramach INTERREG, w których realizację zaangażowana była Służba Leśna Słowenii.

Choć większość lasów jest odtwarzana w sposób naturalny, od 5 do 10 % z nich wymaga ponownego nasadzenia sadzonkami gatunków drzew leśnych. W okresie programowania PROW na lata 2014–2020 przeznaczono fundusze publiczne na odtworzenie ponad 1 100 ha zdegradowanych lasów i zasadzenie ponad trzech milionów młodych drzewek należących do 19 odmian drzew leśnych. Niemal 60 kilometrów ogrodzenia chroni te młode drzewka przed szkodami powodowanymi przez dziką zwierzynę, przy czym 130 000 z nich jest chronionych okładziną (ochronnymi „tulejami zabezpieczającymi” uniemożliwiającymi dzikim zwierzętom podgryzanie drzewek) lub palikami. Młode drzewka na obszarze 1 750 ha były chronione za pomocą powłok odstraszających; utrzymano również kolejne 2 000 ha odnowionych lasów. Po usunięciu leżących drzew uzyskano 36 000 m³ uszkodzonego drewna do ponownego użycia.

© Zavod za gozdove Slovenije



Działania podejmowane w ramach projektu obejmowały zasadzenie ponad trzech milionów młodych drzewek należących do 19 odmian drzew leśnych.

Proces odtwarzania opracowano w oparciu o zasady zrównoważonej gospodarki leśnej. Wiązało się to z koniecznością zapewnienia odpowiedniego pochodzenia genetycznego materiału nasadzeniowego, aby zmniejszyć ślad węglowy produkcji leśnej.

Ponadto projekt doprowadził do przyspieszenia procesu tworzenia szkółek drzew leśnych przy wykorzystaniu rodzimych młodych drzewek uprawianych na odpowiednim podłożu. Produkcja młodych drzewek lokalnych odmian zwiększyła się z poziomu 0,5 mln w 2013 r. do niemal dwóch milionów w 2020 r.

W realizacji projektu brały udział organy rządowe, w tym Ministerstwo Rolnictwa, Leśnictwa i Żywności (MKGP), Agencja Rynków Rolnych i Rozwoju Obszarów Wiejskich (ARSKTRP), a także właściciele lasów i inne zainteresowane strony należące do łańcucha produkcji leśnej. W opracowywanie projektu zaangażowane były powyższe zainteresowane strony, a także organy podatkowe, instytucje badawcze i zarządcy lasów.

Ustanowiono mechanizmy regularnego monitorowania służące weryfikacji uzyskiwanych rezultatów, co pozwoliło zgromadzić nowe doświadczenia i wiedzę. Zrównoważone zasady gospodarki leśnej i oparte na wielu celach podejście do leśnictwa, a także plan odtwarzania zdegradowanych lasów można zastosować na podobnych obszarach w UE.

Nazwa projektu	Odtwarzanie lasów zniszczonych przez klęski żywiołowe i poprawa ich żywotności
Rodzaj beneficjenta	Stowarzyszenie właścicieli lasów; instytucje publiczne
Okres	2016–2020
Finansowanie	<ul style="list-style-type: none"> • Budżet ogółem: 7 345 293 EUR • Finansowanie z EFRROW: 4 647 741 EUR • Wkład krajowy/regionalny: 1 549 247 EUR • Wkład prywatny/własny: 1 148 305 EUR
Działanie w ramach PROW	Działanie 8 – Inwestycje w obszary leśne
Dodatkowe informacje	<ul style="list-style-type: none"> • https://enrd.ec.europa.eu/projects-practice/restoring-forests-damaged-natural-disasters-and-improving-viability-forests_en • http://www.program-podezelja.si/sl/
Kontakt	zgs.tajnistvo@zgs.si

⁸ <https://ec.europa.eu/environment/life/project/Projects/index.cfm?fuseaction=home.getProjects&themeID=86&projectList>

Transfer wiedzy ekologicznej w Estonii

W ramach długoterminowego programu transferu wiedzy wykorzystano wsparcie z EFRROW, aby poprawić konkurencyjność lokalnego rolnictwa ekologicznego i zwiększyć konsumpcję żywności ekologicznej.

W Estonii można zaobserwować bardzo szybką ekspansję rolnictwa ekologicznego. Do 2015 r. potencjalni producenci żywności ekologicznej dysponowali ograniczonymi możliwościami, jeżeli chodzi o udział w szkoleniach. Dlatego też Ministerstwo Rolnictwa przystąpiło do realizacji programu na lata 2016–2020 wspieranego w ramach działania 1 – Transfer wiedzy i działalność informacyjna estońskiego PROW. Program obejmował cały łańcuch wartości rolnictwa ekologicznego od ekologicznej produkcji roślinnej i zwierzęcej, przez przetwarzanie żywności i usługi gastronomiczne aż po wprowadzenie produktów do obrotu.

W ramach projektu organizowano szkolenia, grupy analityczne, wizyty, wydarzenia demonstracyjne i konferencje, a także udostępniano materiały drukowane i informacje cyfrowe oraz publikowano kwartalnik poświęcony tej problematyce – wszystkie te wydarzenia i materiały były bezpłatne. Poza uczeniem się i wymianą wiedzy wszystkie wspomniane działania zapewniły ich uczestnikom możliwość spotkania się, wzięcia udziału w dyskusji i nawiązania kontaktów.

Nadzór nad programem sprawowała Rada o szerokim składzie, w której zasiadali producenci, przetwórcy, doradcy, urzędnicy i przedstawiciele organizacji zajmujących się badaniami i rozwojem. Wspomniane organizacje obejmowały Estoński Uniwersytet Przyrodniczy (EULS – partner wiodący), Estońską Fundację Rolnictwa Ekologicznego, Centrum Inżynierii Ekologicznej, Estoński Instytut Badań nad Uprawami i Ośrodek Badań Naukowych nad Ekologią przy EULS.

W wydarzeniach organizowanych przez 300 dni we wszystkich 15 estońskich prowincjach brało udział średnio 25 osób dziennie. Połowa tych wydarzeń odbywała się w gospodarstwach rolnych i w ośrodkach badań naukowych.

Elementami istotnymi z punktu widzenia transferu wiedzy było zorganizowanie 174 dni szkoleń oraz wizyt demonstracyjnych z udziałem lokalnych i międzynarodowych ekspertów. Dotyczyły one produkcji roślinnej, hodowli zwierząt, przetwarzania żywności, wprowadzania produktów do obrotu, gastronomii i współpracy.

W ramach doświadczeń demonstracyjnych i 30 dni wizyt terenowych rolnicy zapoznawali się z rozwiązaniami w zakresie agrotechnologii oraz odmianami zbóż, jagód i owoców wykorzystywanymi do celów produkcyjnych, a także alternatywnymi metodami zwalczania chwastów.

Rolnicy docenili w szczególności cztery konferencje poświęcone rolnictwu ekologicznemu i prace 18 grup analitycznych zajmujących się tą problematyką. Niektórzy z nich spotykali się z mentorami cztery razy w roku w celu omówienia praktycznych kwestii związanych z produkcją.

Ponadto dzięki udziałowi w sześciu lokalnych wyjazdach studyjnych producenci mieli możliwość odwiedzenia innych gospodarstw ekologicznych i przyjrzenia się z bliska procesowi produkcji jagnięciny i wołowiny, procesowi przetwarzania żywności oraz rozwiązaniom w zakresie agroturystyki. Organizowano również wizyty międzynarodowe w gospodarstwach specjalizujących się w produkcji roślinnej (w Zjednoczonym Królestwie), chowie drobiu (w Niemczech) i uprawie warzyw (w Danii).



W wydarzeniach związanych z projektem organizowanych przez 300 dni na terytorium całej Estonii brało udział średnio 25 osób dziennie.

© Estonian University of Life Sciences

„Wymiana umiejętności i doświadczeń, komunikacja i tworzenie sieci kontaktów mają zasadnicze znaczenie dla zrównoważonego rozwoju, w szczególności jeżeli chodzi o zrównoważoną produkcję żywności ekologicznej”.

Elen Peetsmann,
kierowniczka programu

Rolnicy zdobywali wiedzę, ucząc się od siebie nawzajem i zapoznając się z wynikami najnowszych badań. Naukowcy otrzymywali bezpośrednie informacje zwrotne na temat ich potrzeb i oczekiwań, aby ułatwić im zaplanowanie przyszłej współpracy naukowej z praktykami.

Program przyniósł również korzyści urzędnikom organów estońskiej administracji, ponieważ możliwość nawiązania nowych kontaktów wniosła wartościowy wkład w proces kształtowania polityki i przyczyniła się do dalszego rozwinięcia stale zwiększającego się sektora produkcji ekologicznej.

Nazwa projektu	Transfer wiedzy ekologicznej
Rodzaj beneficjenta	Uniwersytet (partner wiodący)
Okres	2016–2020
Finansowanie	<ul style="list-style-type: none"> • Budżet ogółem: 709 757 EUR • Finansowanie z EFRROW: 631 684 EUR • Wkład krajowy/regionalny: 78 073 EUR
Działanie w ramach PROW	Działanie 1 – Transfer wiedzy i działalność informacyjna
Dodatkowe informacje	<ul style="list-style-type: none"> • https://enrd.ec.europa.eu/projects-practice/green-knowledge-transfer-estonia_en • http://www.maheklubi.ee
Kontakt	elen.peetsmann@emu.ee

Mądre wizje dla obszarów wiejskich w Finlandii

Realizowany w Finlandii projekt inspiruje osoby młode do zainteresowania się problematyką przedsiębiorczości w gospodarce o obiegu zamkniętym i rozpoczęcia własnej działalności gospodarczej.

Choć osoby młode wykazują zainteresowanie gospodarką o obiegu zamkniętym, napotyka trudności w przełożeniu tego zainteresowania na działania praktyczne. Projekt ReWi (Resource Wise) Visions doskonale ilustruje potencjał projektu bazującego na metodzie LEADER, który łączy wiedzę fachową w dziedzinie gospodarki o obiegu zamkniętym oraz działalność prowadzoną przez sieci i stowarzyszenia przedsiębiorców z działaniami stymulującymi aktywność osób młodych.

Projekt promuje przedsiębiorczość wśród osób młodych w ramach gospodarki o obiegu zamkniętym, integrując problematykę związaną z taką gospodarką z tradycyjnymi rozwiązaniami w zakresie pracy z młodzieżą i uczenia się przez całe życie. Realizacja projektu ma w szczególności zachęcić specjalistów pracujących z osobami młodymi do zwiększenia swojej wiedzy na temat gospodarki o obiegu zamkniętym oraz skłonić ekspertów w dziedzinie tej gospodarki do wzięcia pod uwagę perspektyw osób młodych.

Projekt ReWi Visions stanowi rezultat owocnej współpracy między JAPA – Stowarzyszeniem na rzecz Zrównoważonego Rozwoju w Jyväskylä – a objętym dofinansowaniem LEADER stowarzyszeniem młodzieżowym Jyvässeudun 4H działającym w regionie Jyväskylä (południowa część Finlandii). Wsparcie pochodziło z działania 7 – Rozwój gospodarstw rolnych i działalności gospodarczej PROW Finlandii kontynentalnej.

Celem działań jest opracowanie kompleksowego zestawu narzędzi sprzyjającego rozwijaniu talentów w obszarze gospodarki o obiegu zamkniętym. Programy wymiany młodzieży, działania komunikacyjne na szczeblu międzynarodowym oraz działania związane z propagowaniem przedsiębiorczości młodzieży w ramach gospodarki o obiegu zamkniętym za pośrednictwem kursów biznesowych i działalności klubów młodzieżowych zostały uzupełnione podręcznikami i materiałami wideo.

Co imponujące, dzięki projektowi osoby młode założyły już 40 spółek uwzględniających problematykę gospodarki o obiegu zamkniętym.

„Przedsiębiorczość i zrównoważony rozwój – idealne połączenie!”

Aki Puustinen,
dyrektor liceum w Muurame

Wspomniana owocna współpraca między dwiema organizacjami wdrażającymi będzie rozwijana w miarę postępów w podejmowaniu zaplanowanych działań. Pomimo sytuacji związanej z COVID-19 kontynuowano współpracę międzynarodową i uruchomiono projekt pilotażowy służący przetestowaniu działań, w ramach których przedsiębiorcy występują w charakterze mentorów osób młodych.

Projekt można łatwo przenieść na poziom międzynarodowy, a inne regiony UE oraz regiony i państwa spoza UE wyraziły już duże zainteresowanie jego realizacją. Lokalna grupa działania w Niderlandach jest zainteresowana metodami zwiększania poziomu uczestnictwa osób młodych. W trakcie zrealizowanej w ramach projektu wizyty w Walii przedstawiono podręcznik projektu zawierający przykłady działań w obszarze gromadzenia danych sprzyjającego włączeniu społecznemu. Projekt został

również zaprezentowany podczas europejskiej konferencji LEADER LINC 2019⁹.

„Tydzień [w Walii] nauczył mnie wielu rzeczy. Nabrałem pewności siebie w nawiązywaniu kontaktów zarówno w języku angielskim, jak i moim języku ojczystym. Oczywiście dowiedziałem się dużo o gospodarce o obiegu zamkniętym, zrównoważonym rozwoju i przedsiębiorczości oraz kulturze Walii. Muszę również przyznać, że nauczyłem się bardzo wiele o Finlandii Środkowej. Zauważyłem, że ludzie są w stanie się ze sobą porozumieć, mimo że wywodzą się z różnych środowisk. Przed rozpoczęciem projektu nie spodziewałem się, że okaże się on tak wspólnym doświadczeniem”.

Młody uczestnik

Poza wsparciem z EFRROW oraz wsparciem z innych źródeł na szczeblu krajowym i regionalnym środki na organizowanie programów wymiany młodzieży pozyskiwano również z programu Erasmus+. Problematyka gospodarki o obiegu zamkniętym jest bezpośrednio związana z Europejskim Zielonym Ładem i strategią „Od pola do stołu”.



© Jyväskylä kestävää kehitystä JAPA ry

Projekt ten promuje przedsiębiorczość w ramach gospodarki o obiegu zamkniętym wśród fińskiej młodzieży.

Nazwa projektu	ReWi Visions (Resource Wise Visions)
Rodzaj beneficjenta	Organizacje pozarządowe
Okres	2019–2021
Finansowanie	<ul style="list-style-type: none"> Budżet ogółem: 111 057 EUR Finansowanie z EFRROW: 41 979 EUR Wkład krajowy/regionalny: 57 972 EUR Wkład prywatny/własny: 11 106 EUR
Działanie w ramach PROW	Działanie 7 – Usługi podstawowe i odnowa wsi
Dodatkowe informacje	<ul style="list-style-type: none"> https://enrd.ec.europa.eu/projects-practice/rewi-visions-resource-wise-visions-finland_en http://www.japary.fi
Kontakt	anna.sarkkinen@jyvaskyla.fi

⁹ <http://www.info-linc.eu>

2. Cyfrowa przyszłość

Projekty należące do tej kategorii RIA 2021 demonstrują, w jaki sposób PROW pomagają skutecznie łączyć obszary wiejskie z resztą świata za pośrednictwem infrastruktury cyfrowej i szerokopasmowej, usług cyfrowych i umiejętności cyfrowych. Inicjatywy w tym obszarze oferują również rozwiązania cyfrowe służące łagodzeniu ryzyka związanego z klimatem i pokazują, jak transformacja cyfrowa może zwiększyć atrakcyjność życia na wsi.

Pandemia COVID-19 uwypukliła znaczenie transformacji cyfrowej w codziennym życiu – dotyczy to w szczególności obszarów wiejskich. Jeżeli społeczności wiejskie mają dobrze prosperować, muszą dysponować dostępem do dobrej jakości połączenia internetowego.

Nowoczesne technologie cyfrowe stwarzają nowe możliwości dla przedsiębiorstw wiejskich i mogą przyczynić się do usprawnienia świadczenia usług – począwszy od udzielania porad zdrowotnych online, przez kształcenie przez internet, a skończywszy na lokalnej produkcji energii.

W 2019 r. wskaźnik dostępu do szybkiej sieci szerokopasmowej (prędkość pobierania danych na poziomie 30 Mb/s) osiągnął 86 % w Europie postrzeganej jako całość. Poziom ten osiągnęło zaledwie 59 % społeczności wiejskich, chociaż wynik ten i tak jest zdecydowanie lepszy niż 47 % osiągnięte w 2017 r.¹

Wiejskie ośrodki innowacji odgrywają istotną rolę w budowaniu zrównoważonych ekosystemów cyfrowych na obszarach wiejskich.

Zrealizowany w Finlandii projekt „Zwiedzanie cyfrowe” (Digitally visiting) (s. 11) zapoczątkował działania w zakresie rozwijania umiejętności cyfrowych w Finlandii Środkowej. Wsparcie cyfrowe na szczeblu lokalnym przyczynia się do skutecznego rozwoju umiejętności cyfrowych mieszkańców, zwłaszcza w oddalonych regionach wiejskich. W ramach projektu zachęcano mieszkańców wsi do korzystania z e-usług, aby ułatwić sobie codzienne funkcjonowanie.

W Walonii (Belgia) mieszkańcy wsi i organizacje wiejskie będą mogły korzystać z cyfrowego narzędzia mapującego „BiomMap” służącego do monitorowania i ujmowania ilościowo właściwości istniejącej sieci ekologicznej (s. 12), wnosząc tym samym wkład w analizę różnorodności biologicznej.

Transformacja cyfrowa jest również konieczna, aby przezwyciężyć określone wyzwania środowiskowe, np. aby poprawić jakość wody lub polepszyć stan zdrowia pszczoł. Inicjatywy okazują się skuteczniejsze, jeżeli rozwiązania technologiczne są zorientowane na człowieka, a rolnicy mają zaufanie do technologii cyfrowych.

W ramach niderlandzkiego projektu zatytułowanego „Rolnicy wykonują pomiary wody” (Farmers measure water) (s. 13) połączono najnowocześniejsze techniki w zakresie czujników z procesem wspólnego monitorowania przez rolników i organy odpowiedzialne za gospodarkę wodną, co przyczyniło się również do poprawy wzajemnego zrozumienia.

Celem realizowanego na Łotwie projektu „BeeKing” (s. 14) jest poprawa dobrostanu rojów pszczoł miodnych za pomocą aplikacji cyfrowej ułatwiającej pszczelarzom zarządzanie rojami pszczoł i ich monitorowanie.

PROW mogą pomóc wiejskiej części Europy w podążaniu za ogólną tendencją przechodzenia na dokonywanie zakupów przez internet, która nasiliła się w okresie pandemii, zapewniając jednocześnie odpowiednie wsparcie lokalnym producentom.

Dzięki internetowej platformie handlowej „HofladenBOX” około 60 małych dostawców z niemieckiego powiatu opracowało swoją ofertę internetową, co przyniosło imponujące wyniki rynkowe (s. 15).

¹ <https://ec.europa.eu/digital-single-market/en/digital-economy-and-society-index-desi>



Pionierskie działania na rzecz rozwoju umiejętności cyfrowych w Finlandii Środkowej

Wsparcie z EFRROW przyczynia się do zwiększenia atrakcyjności życia na wsi w Finlandii Środkowej dzięki rozwijaniu umiejętności cyfrowych mieszkańców i zapewnieniu im możliwości brania większego udziału w procesie decyzyjnym.

Finlandia Środkowa to region rolniczy o starzejącej się ludności i ograniczonym dostępie do usług publicznych, które w coraz większym stopniu są świadczone online. Dysponowanie umiejętnościami cyfrowymi już teraz stanowi warunek wstępny możliwości samodzielnego funkcjonowania w społeczeństwie, a osoby w podeszłym wieku oraz niektóre osoby pracujące i osoby młode są szczególnie narażone na wykluczenie cyfrowe.

Projekt „Zwiedzanie cyfrowe” łączący zasoby krajowe i regionalne z finansowaniem w ramach działania 7 – Podstawowe usługi i odnowa wsi w ramach PROW Finlandii kontynentalnej przyczynił się do poprawy umiejętności cyfrowych mieszkańców obszarów wiejskich w Finlandii Środkowej. Działania podejmowane w ramach projektu obejmowały szkolenia dla osób o różnych poziomach biegłości, począwszy od posługiwania się myszką, a skończywszy na tworzeniu wirtualnego domu wiejskiego. Mieszkańcom pokazano, jak korzystać z aplikacji i gier związanych z e-zdrowiem oraz jak za pomocą materiałów wideo zwiększyć widoczność działalności prowadzonej we wsi. Organizowano również dni usług cyfrowych i ustanowiono mechanizmy wzajemnego wsparcia cyfrowego o bardziej długoterminowym charakterze.

Realizacja tego projektu zarządzanego przez Uniwersytet Techniczny w Jyväskylä przyczyniła się do zwiększenia stopnia wykorzystania usług online, wzmocniła społeczności wiejskie, doprowadziła do wypracowania wspólnych działań i usprawniła proces udzielania pomocy na szczeblu lokalnym. Działania podejmowane w ramach projektu planowano indywidualnie z udziałem przedstawicieli każdej wsi. W razie potrzeby udzielano indywidualnego wsparcia, a uczestnicy mogli korzystać z własnego urządzenia lub wypożyczyć komputer na czas trwania wydarzenia.

Zorganizowano około 100 dni szkoleń, dni poświęconych korzystaniu z usług lub dni szkolenia osób sprawujących opiekę dydaktyczną. Wydarzenia zorganizowane we współpracy z partnerami również przyniosły bezpośrednie korzyści ponad 2 700 mieszkańcom obszarów wiejskich i zainteresowanym stronom z obszarów wiejskich, przy czym jeszcze większa ich liczba odniosła pośrednie korzyści z tego tytułu.

Pozytywne nastawienie do transformacji cyfrowej sprzyjało gotowości mieszkańców do wypróbowania nowych usług cyfrowych, co z kolei przełożyło się na ich dobrostan. Nowe narzędzia cyfrowe i nowe kanały komunikacji umożliwiły podtrzymanie kontaktów i kontynuowanie działań w obecnej nadzwyczajnej sytuacji. Materiały wideo dotyczące wsi, często tworzone przez osoby młode, obejrzano tysiące razy na YouTube i Facebooku, co poprawiło widoczność wsi i przyczyniło się do zwiększenia atrakcyjności życia na wsi.

W ramach projektu rozwinięto również opiekę dydaktyczną na szczeblu lokalnym – mieszkańcy wsi dysponujący odpowiednimi umiejętnościami cyfrowymi pomagali innym mieszkańcom i udzielali im wskazówek. Część tych działań prowadzono w lokalnych oddziałach Stowarzyszenia Finnish Heart (organizacji nienastawionej na zysk działającej we wszystkich 16 regionach Finlandii). Do udziału w tych działaniach zachęcano każdego, bez względu na jego biegłość w zakresie umiejętności cyfrowych. Jako miejsce spotkań i jako partnera w ramach prowadzonej współpracy wykorzystywano biblioteki, które są miejscem ogólnodostępnym i których działalność obejmuje udzielanie wsparcia cyfrowego.



© Jyväskylä ammattikorkeakoulu, Keski-Suomen Sydänpiliri ry

W ramach tego projektu udzielano indywidualnego wsparcia na rzecz zwiększenia umiejętności cyfrowych uczestników.

Projekt „Zwiedzanie cyfrowe” był pierwszym projektem w tym regionie poświęconym udzielaniu wsparcia cyfrowego i rozwijaniu umiejętności cyfrowych. Działania prowadzone w ramach projektu i powiązane z nim sieci współpracy doprowadziły do powstania nowych koncepcji projektowych, zapewnienia niezależnego wsparcia cyfrowego na obszarach wiejskich i wdrożenia co najmniej jednego nowego projektu (Aktywna cyfrowo Finlandia Środkowa (Digitally Active Central Finland)).

Przy realizacji projektu prowadzono współpracę ze Stowarzyszeniem Finnish Heart, Fińskim Towarzystwem Alzheimer, Federacją Fińskich Emerytów i Rencistów w Finlandii Środkowej, wsiami, bibliotekami, organami samorządu terytorialnego, stowarzyszeniami zaangażowanymi w realizację innych projektów oraz innymi podmiotami działającymi na szczeblu lokalnym.

Współpraca ta zaowocowała nowymi koncepcjami operacyjnymi i projektowymi, a także zachęciła zainteresowane strony do wypróbowania nowych rozwiązań, zwiększając zakres ich autonomii, co z kolei przełożyło się na poprawę atrakcyjności Finlandii Środkowej jako miejsca do życia.

Nazwa projektu	Zwiedzanie cyfrowe
Rodzaj beneficjenta	Organizacje pozarządowe
Okres	2019–2021
Finansowanie	<ul style="list-style-type: none"> • Budżet ogółem: 300 000 EUR • Finansowanie z EFRROW: 126 000 EUR • Wkład krajowy/regionalny: 153 472 EUR • Wkład prywatny/własny: 20 528 EUR
Działanie w ramach PROW	Działanie 7 – Usługi podstawowe i odnowa wsi
Dodatkowe informacje	<ul style="list-style-type: none"> • https://enrd.ec.europa.eu/projects-practice/digitally-visiting-finland_en • http://www.jamk.fi/digistikylassa
Kontakt	susanna.nurmeksela@jamk.fi

Mapowanie i udoskonalanie sieci ekologicznej na belgijskiej wsi

Celem projektu realizowanego w ramach inicjatywy LEADER w Walonii (Belgia) jest opracowanie aplikacji służącej do wspólnego sporządzenia mapy sieci ekologicznej gminy Wasseiges.

Utrata różnorodności biologicznej jest problemem na skalę ogólnoeuropejską. Organy publiczne i mieszkańcy Walonii poszukują sposobu, aby zwiększyć stopień uwzględnienia problematyki różnorodności biologicznej w procesach produkcji i w kontekście użytkowania gruntów. Region Walonii prowadzi obecnie badanie poświęcone jego sieci ekologicznej, tj. wszystkim interakcjom zachodzącym w ramach ekosystemu.

Projekt BiomMap jest finansowany w ramach działania 19 – LEADER/RLKS walońskiego PROW, a na jego czele stoi lokalna grupa działania LEADER Meuse@Campagnes. Projekt służy opracowaniu narzędzia cyfrowego BiomMap – otwartego, przyjaznego dla użytkownika zasobu przeznaczanego dla gmin, stowarzyszeń i mieszkańców, którzy chcą wnieść wkład w proces mapowania lokalnej sieci ekologicznej położonej na terytorium Wasseiges (środkowa część Belgii). Celem BiomMap jest udoskonalenie sieci ekologicznej na 5 % terytorium gminy Wasseiges.

Choć obecnie można uzyskać dostęp do szeregu źródeł aktualnych danych na ten temat, dane te nie zawsze są łatwo dostępne i nie zawsze można je łatwo wykorzystać. W ramach projektu zebrano dobre praktyki zarządzania danymi stosowane przez zainteresowane strony, zidentyfikowano możliwości w zakresie prowadzenia współpracy i udzielania wsparcia, a także wybrano potencjalnych partnerów, aby zapewnić zrównoważony charakter projektu. Zainteresowane strony wniosły również wkład w prace nad sporządzeniem wykazu potrzeb użytkownika i brały udział w procesie definiowania funkcji narzędzia.

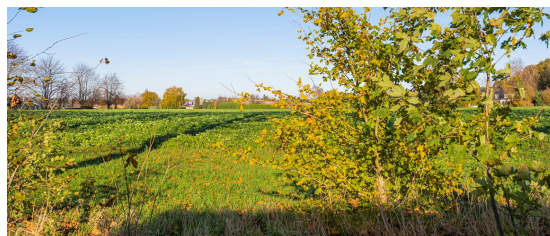
Dzięki BiomMap zainteresowane strony z obszarów wiejskich będą mogły identyfikować, monitorować i ujmować ilościowo właściwości sieci ekologicznej oraz zwracać uwagę na jej cechy, występujące w niej luki i elementy wymagające poprawy. Diagnoza dotycząca różnorodności biologicznej wydana na podstawie tego narzędzia będzie precyzyjniejsza i będzie stale aktualizowana o dane gromadzone w terenie.

Projekt ma doprowadzić do przeszkolenia wolontariuszy, zmobilizowania specjalistów, zwrócenia uwagi na dobre praktyki i stworzenia społeczności. Narzędzie cyfrowe będzie dostarczało informacji kartograficznych i ilościowych na temat sieci ekologicznej na poziomie różnych warstw geograficznych w obrębie wyznaczonej strefy.

Poza propagowaniem działań w zakresie tworzenia sieci kontaktów i udzielaniem ogólnych porad w kwestiach związanych z różnorodnością biologiczną narzędzie ułatwi organom samorządu terytorialnego i mieszkańcom zarządzanie siecią ekologiczną na ich terytorium.

Projekt BiomMap bazuje w dużej mierze na wiedzy społecznościowej i zaangażowaniu mieszkańców, rolników i myśliwych – niektórzy z nich już wcześniej działali na rzecz przywrócenia procesów naturalnych i zapewnienia równowagi gatunkowej.

Od rozpoczęcia realizacji projektu partnerzy instytucjonalni i naukowcy oraz partnerzy będący przedstawicielami stowarzyszeń prowadzili współpracę na rzecz wdrożenia protokołów wymiany danych i stworzenia narzędzia spełniającego ich specjalistyczne wymagania. Jednocześnie narzędzie to będzie dostatecznie proste i wystarczająco przyjazne dla użytkownika, aby mogła z niego korzystać możliwie jak najszersza grupa osób.



© GAL Meuse@Campagnes

Projekt ten zapewni zainteresowanym stronom na obszarach wiejskich możliwość identyfikowania i monitorowania sieci ekologicznych oraz ilościowego ujmowania ich właściwości.

Po zakończeniu realizacji projektu gmina Wasseiges będzie mogła liczyć na społeczność lokalną i szerokie spektrum zainteresowanych stron skupione wokół problematyki różnorodności biologicznej i korzystające z narzędzia BiomMap. To wspólne działanie w zakresie mapowania powinno przyczynić się do usprawnienia procesu zapylania, dekontaminacji, wzbogacania gleby, składowania dwutlenku węgla i ochrony gleb – wszystkie te czynniki wywrą korzystny wpływ na różnorodność biologiczną.

„Sieć ekologiczna staje się wspólną odpowiedzialnością”.

Rzecznik,
gmina Wasseiges

Na początku 2023 r. plan działania dotyczący środków służących propagowaniu tworzenia sieci kontaktów w kwestiach ekologicznych zostanie rozpowszechniony na terytorium gminy Wasseiges oraz na obszarze innych gmin w Walonii.

Narzędzie to będzie narzędziem *open source*, a jego kod źródłowy zostanie udostępniony w internecie, dzięki czemu każdy organ samorządu terytorialnego, każdy region lub każde państwo będzie mogło skorzystać z niego i dostosować je do swoich potrzeb. Szereg belgijskich lokalnych grup działania już wyraziło zainteresowanie uzyskaniem dostępu do tego kodu.

Nazwa projektu	BiomMap
Rodzaj beneficjenta	Lokalna grupa działania
Okres	2019–2021
Finansowanie	<ul style="list-style-type: none"> Budżet ogółem: 35 000 EUR Finansowanie z EFRR: 12 500 EUR Wkład krajowy/regionalny: 22 500 EUR
Działanie w ramach PROW	Działanie 19 – LEADER/RLKS
Dodatkowe informacje	<ul style="list-style-type: none"> https://enrd.ec.europa.eu/projects-practice/biommap-belgium-wallonia_en http://www.meusecampagnes.be/biommap
Kontakt	Agnes.demarneffe@wasseiges.be

Niderlandzcy rolnicy monitorują jakość wody

Grupa operacyjna EPI-AGRI połączyła najnowocześniejsze techniki w zakresie czujników z opartym na uczestnictwie monitorowaniem ze strony rolników i organów odpowiedzialnych za gospodarkę wodną, aby poprawić jakość wody.

Gospodarowanie zasobami wodnymi na niderlandzkich obszarach przybrzeżnych staje się coraz bardziej skomplikowane z uwagi na skutki zmiany klimatu i osiadanie terenu. Źródło substancji zanieczyszczających, takich jak chlorki, składniki pokarmowe i pestycydy, można wyśledzić wyłącznie w najmniejszych odnogach systemu wodnego, podczas gdy rządowe punkty obserwacyjne są położone zasadniczo na głównych odnogach tego systemu i monitorują wyłącznie poziom kluczowych parametrów.

Przezwycięzenie tych wyzwań wiąże się z koniecznością opracowania środków dostosowanych do lokalnych warunków oraz prowadzenia ścisłej współpracy między zainteresowanymi stronami. Zidentyfikowanie najlepszych strategii w zakresie zarządzania wymaga zgromadzenia większej ilości danych na szczeblu lokalnym, a wdrożenie środków wywierających wpływ na prowadzenie gospodarstw rolnych wiąże się z koniecznością wypracowania podejścia opartego na współpracy.

W 2018 r. władze trzech nadbrzeżnych prowincji położonych na północy kraju, trzy organy odpowiedzialne za gospodarkę rolną oraz organizacja LTO Noord reprezentująca rolników połączyły siły w celu ustanowienia grupy operacyjnej EPI-AGR, korzystając z finansowania w ramach działania 16 – Współpraca niderlandzkiego PROW. Wśród partnerów projektu znalazły się rządowe organy odpowiedzialne za gospodarkę wodną oraz ponad 80 rolników w pilotażowych regionach rolniczych stojących przed różnymi wyzwaniami, prowadzącymi różnego rodzaju działalność i borykającymi się z różnymi problemami pod względem gospodarowania zasobami wodnymi.

Na przestrzeni dwuletniego okresu realizacji tego projektu rolnicy i organy odpowiedzialne za gospodarkę wodną monitorowali stężenie soli w wodach powierzchniowych oraz w płytkich wodach gruntowych na glebach rolnych. Celem projektu było zwrócenie uwagi na pilną konieczność podjęcia działań na szczeblu lokalnym, w tym również na poszczególnych polach.

Rolnicy gromadzili dane na temat zasolenia i poziomu wód gruntowych, dokonując pomiaru przewodności elektrycznej na różnej głębokości². Grupy pilotażowe wymieniały się danymi za pośrednictwem pulpitu nawigacyjnego udostępnianego w czasie rzeczywistym i odbywały regularne spotkania, aby uzyskać informacje na temat funkcjonowania lokalnego systemu, co doprowadziło do wypracowania szeroko zakrojonych rozwiązań.

Mierzeniem stopnia zasolenia wód powierzchniowych w różnych odnogach systemu wodnego zajmowało się ponad 100 rolników –



Mierzeniem stopnia zasolenia wód powierzchniowych zajmowało się ponad 100 rolników – w rezultacie przeprowadzono ponad 20 000 pomiarów.

w rezultacie przeprowadzono ponad 20 000 pomiarów. Dzięki nim zidentyfikowano określone wzorce przestrzenne i czasowe, które dostarczyły wskazówek w kwestii potencjalnych sposobów optymalizacji procesu splukiwania wodą słodką.

Ponad 50 rolników dokonywało pomiaru poziomu wód powierzchniowych w odstępach godzinowych, udzielając przydatnych informacji na temat tempa, w jakim poziom wód reaguje na opady i susze, oraz na temat sposobu, w jaki poziom wód powierzchniowych wpływa na poziom wód gruntowych na torfowiskach.

Aby zmierzyć poziom przewodności elektrycznej na powierzchni, rolnicy korzystali z urządzenia przenośnego – AquaMobile – połączonego z aplikacją za pośrednictwem adaptera Bluetooth oraz tyczki – AquaPin – wyposażonej w czujniki rozmieszczone na różnej głębokości. Korzystano również z czujnika przewodności elektrycznej i z czujnika ciśnienia do pomiaru poziomu zwierciadła wód gruntowych.

Pulpit nawigacyjny online służący do przedstawiania danych był stale udoskonalany, co umożliwiło ich szybką i łatwą interpretację. Rolnicy indywidualni stali się równoprawnymi partnerami organów odpowiedzialnych za gospodarkę wodną, ponieważ uzyskali dostęp do danych. Ponadto opracowano modele wykorzystujące prognozy pogody, aby szybko wygenerować szacunkowe wartości parametrów związanych z jakością wód powierzchniowych, poziomem zwierciadła wód gruntowych i zawartością wody w glebie.

Choć realizacja projektu dobiegła końca, większość lokalizacji pilotażowych w dalszym ciągu prowadzi działania w zakresie monitorowania, a zakres inicjatywy rozszerzył się na inne regiony i uczestników. Jednocześnie w dalszym ciągu udoskonalany będzie pulpit nawigacyjny online. Mimo że problemy związane z gospodarką wodną różnią się w zależności od danej lokalizacji, sam proces wspólnego gromadzenia danych, wyciągania z nich wniosków i podejmowania w związku z nimi działań można wdrożyć również w innych regionach.

Nazwa projektu	Rolnicy dokonują pomiarów wody
Rodzaj beneficjenta	Przedsiębiorstwo prywatne
Okres	2018–2020
Finansowanie	<ul style="list-style-type: none"> Budżet ogółem: 1 500 000 EUR Finansowanie z EFRROW: 150 000 EUR Wkład krajowy/regionalny: 350 000 EUR Wkład prywatny/własny: 500 000 EUR Inne: 500 000 EUR
Działanie w ramach PROW	Działanie 16 – Współpraca
Dodatkowe informacje	<ul style="list-style-type: none"> https://enrd.ec.europa.eu/projects-practice/farmers-measure-water-netherlands_en https://www.acaciawater.com/pg-28008-7-104660/pagina/home.html
Kontakt	jouke.velstra@acaciawater.com

² Przewodność elektryczna to właściwość wykorzystywana do pomiaru stężenia soli w wodach powierzchniowych oraz w płytkich wodach gruntowych na glebach rolnych.

Udzielanie wsparcia pszczelarzom na Łotwie i poza jej granicami

Wielojęzyczne narzędzie cyfrowe dla pszczelarzy sfinansowane w ramach inicjatywy LEADER przyczynia się do poprawy dobrostanu pszczół i zwiększa produkcję miodu.

Pszczelarze często prowadzą rejestr z inspekcji roju w formie papierowej lub poprzez oznaczanie uli, co może być niewygodne, a przetworzenie tych danych na późniejszym etapie może okazać się czasochłonne. Utrudnia to również czerpanie korzyści z szerszych doświadczeń innych podmiotów należących do społeczności pszczelarzy.

Dzięki wsparciu w ramach działania 19 – LEADER/RLKS łotewskiego PROW projekt „Bee King” przyczynia się do poprawy dobrostanu rojów pszczół, ułatwia zarządzanie zapasami i zapewnia pszczelarzom możliwość prowadzenia współpracy oraz wymieniać się wiedzą.

Ten realizowany na niewielką skalę, innowacyjny projekt technologiczny był wdrażany przez wiele zainteresowanych stron, aby stworzyć łatwo skalowalne, przyjazne dla użytkownika narzędzie dla pszczelarzy pozwalające im w wydajny sposób prowadzić rejestry rojów pszczół i planować zadania w zakresie zarządzania.

Jednym z wyzwań w ramach projektu był fakt, że pszczelarze często pracują w rękawicach lub mają lepkie palce, co utrudnia posługiwanie się narzędziami cyfrowymi. Dlatego też ustanowiono wymóg, zgodnie z którym czas na wprowadzenie danych i uzyskanie dostępu do informacji nie powinien przekraczać 15 sekund, a więc szybkości obserwowanej w przypadku korzystania z rejestrów w formie papierowej. Problem ten udało się rozwiązać dzięki zastosowaniu technologii transkrypcji mowy na tekst, wykorzystaniu znaczników komunikacji zbliżeniowej³ oraz stosowaniu inteligentnych formularzy.

Ponad 500 pszczelarzy korzysta z aplikacji BeeKing do planowania działań i monitorowania stanu zdrowia roju pszczół, statusu matki pszczelej, dostępności pożywienia, zbiorów, rezultatów leczenia warrozy i wielu innych elementów istotnych z punktu widzenia pszczelarstwa. Aplikacja ułatwia również prowadzenie rejestru pasieki, co stanowi wymóg uzyskania certyfikacji ekologicznej.



© Bee King

Początkowo aplikacja BeeKing miała mały, lokalny zasięg na terenie Łotwy. Obecnie jest już stosowana w kolejnych państwach.

Zapewnienie jednolitej struktury rejestrów pszczelarskich umożliwia użytkownikom łatwe porównanie wyników uzyskiwanych w poszczególnych porach roku i wybranie rojów, które najlepiej nadają się do przyszłej hodowli. Pszczelarze mogą korzystać z aplikacji BeeKing w gronie rodzinnym lub w zespołach, uzyskując dostęp do tych samych informacji z kilku telefonów komórkowych. Niezależnie od forum użytkownika sama aplikacja stanowi wygodną platformę wymiany pomysłów i wiedzy. Utworzono również portal służący do wprowadzania zmian i sporządzania planów z poziomu komputera stacjonarnego.

Aby promować dobrostan pszczół, przed zainwestowaniem w aplikację można przetestować cyfrowe narzędzie dla pszczelarzy na małą skalę w ramach bezpłatnego planu startowego obejmującego maksymalnie pięć rojów pszczół.

Projekt realizowano we współpracy z dwoma głównymi zainteresowanymi stronami: łotewskim związkiem pszczelarzy (partner branżowy) i Partnerstwem na rzecz Rozwoju Obszarów Wiejskich Regionu Rygi⁴. W ramach tej współpracy główny nacisk położono na działania LEADER i tworzenie lokalnej sieci kontaktów.

Początkowo aplikacja BeeKing miała mały, lokalny zasięg. Obecnie jest dostępna nie tylko w języku łotewskim, ale również w języku angielskim, niemieckim i szwedzkim. Ułatwia to korzystanie z aplikacji w kolejnych krajach nordyckich i państwach Europy Środkowej, dzięki czemu społeczność pszczelarzy może prowadzić współpracę na szerszą skalę.

Nazwa projektu	Bee King
Rodzaj beneficjenta	Przedsiębiorstwo prywatne
Okres	2019–2020
Finansowanie	<ul style="list-style-type: none"> • Budżet ogółem: 20 700 EUR • Finansowanie z EFRROW: 14 490 EUR • Wkład prywatny/własny: 6 210 EUR
Działanie w ramach PROW	Działanie 19 – LEADER/RLKS
Dodatkowe informacje	<ul style="list-style-type: none"> • https://enrd.ec.europa.eu/projects-practice/bee-king-latvia_en • https://beeking.eu/en/
Kontakt	info@beeking.eu

³ Komunikacja zbliżeniowa to protokół ułatwiający dwóm urządzeniom bezprzewodowe komunikowanie się ze sobą w sytuacji, gdy znajdują się one obok siebie.

⁴ Lokalna grupa działania Lauku Attīstības Partnerība i powiat Sigulda.

Internetowa platforma handlowa dla małych dostawców z obszarów wiejskich w Niemczech

HofladenBOX to internetowa platforma handlowa, za której pośrednictwem lokalna ludność może kupować lokalne produkty od rolników w objętym inicjatywą LEADER powiecie Fürth.



Drobnym lokalnym producentom żywności często trudno jest wprowadzić swoje produkty do supermarketów i zapewnić wskazania lokalnego pochodzenia swoich produktów sprzedawanych w takich miejscach lub uzyskać rozsądną cenę za swoje produkty. Rozwiązanie alternatywne, jakim jest sprzedaż bezpośrednia na przykład w sklepie znajdującym się na terenie gospodarstwa rolnego, nie zawsze jest realistyczne, gdyż wymaga ono posiadania dodatkowych zasobów. Taka sytuacja może mieć niekorzystny wpływ na lokalną gospodarkę, a także na różnorodność biologiczną, gdyż gospodarstwa rolne mogą być zmuszone do rezygnacji z produkcji lokalnych odmian na rzecz wytwarzania popularnych produktów, na które jest większy popyt.

Birgit Wegner i Mareike Schalk chciały regularnie kupować regionalną żywność, szczególnie od drobnych producentów, co jednak było trudne, ze względu na brak czasu po pracy.

W 2016 r. te dwie kobiety skontaktowały się ze stowarzyszeniem lokalnych rolników i organem administracyjnym powiatu Fürth, aby dowiedzieć się, czy rolnicy chcieliby sprzedawać swoje produkty bezpośrednio klientom. Po przeprowadzeniu badania wśród tysiąca potencjalnych klientów jasne stało się, że potencjalnie byłby popyt na takie produkty.

Lokalne przedsiębiorstwo informatyczne stworzyło internetową platformę handlową, dzięki której każdy rolnik, rzeźnik i piekarz w regionie może niezależnie reklamować swoje produkty. Jednocześnie Birgit Wegner i Mareike Schalk zorganizowały w stodole punkt przepakowania. Aby przetestować przyjazność dla użytkowników i procedury związane z tym pomysłem, przeprowadzono projekt pilotażowy z udziałem 20 klientów i 12 rolników. Dzięki finansowaniu w ramach działania 19 – LEADER/RLKS bawarskiego PROW Birgit Wegner i Mareike Schalk, które zarządzają projektem, mogły nabyć samochód dostawczy i zatrudnić pierwszych pracowników.

Projekt HofladenBOX uruchomiono w marcu 2018 r., a do udziału w nim zachęcano w lokalnej prasie i w internecie. Widoczność projektu zwiększyły również informacje podawane w radiu i telewizji.

W ramach projektu HofladenBOX zapewnia się rozwiązanie techniczne, logistykę i marketing, a jednocześnie – ściślejszy kontakt między rolnikami i użytkownikami końcowymi. Klienci otrzymują pełne informacje na temat producentów żywności, którą kupują, i mogą skontaktować się z nimi bezpośrednio, jeżeli chcieliby uzyskać dodatkowe informacje.

Dostawcy często organizują wspólny transport samochodowy, aby dwa razy w tygodniu dostarczyć swoje produkty do punktu przepakowania. Zespół HofladenBOX pakuje produkty do skrzyń chłodzących wielokrotnego użytku i dostarcza je dwa razy w tygodniu do domów klientów albo do jednego z 40 punktów odbioru.

Obecnie w projekcie HofladenBOX uczestniczy około 60 przedsiębiorstw oferujących ponad 1 500 produktów. Zarejestrowało się ponad 3 000 klientów, a w tygodniu składanych jest nawet 600 zamówień. W 2020 r. wartość żywności sprzedanej



Autorkami projektu były dwie klientki pragnące mieć dostęp do lokalnej żywności.

© HofladenBOX

za pośrednictwem tej platformy handlowej wyniosła około 1 mln EUR, przy czym na wiosnę 2020 r., w czasie pierwszego szczytu zachorowań na COVID-19, odnotowano tymczasowy pięciokrotny wzrost sprzedaży.

Dla wielu rolników platforma HofladenBOX stała się ważnym kanałem dystrybucji przyczyniającym się do utrzymania miejsc pracy w rolnictwie na poziomie regionu. Platforma HofladenBOX wnosi również znaczny wkład w różnorodność biologiczną, gdyż za jej pośrednictwem składane są między innymi zamówienia na stare odmiany jabłek lub ziemniaków oraz chleb wytwarzany ze specjalnych zbóż.

Klienci chwalą jakość i świeżość produktów, które wynikają z krótszego czasu transportu i przechowywania. Wartość dodana lokalnej produkcji pozostaje w regionie, a HofladenBOX obecnie zatrudnia około 20 pracowników, których liczba zależy od sezonu.

Nazwa projektu	The HofladenBOX
Rodzaj beneficjenta	Przedsiębiorstwo prywatne
Okres	2017–2021
Finansowanie	<ul style="list-style-type: none"> • Budżet ogółem: 90 000 EUR • Finansowanie z EFRROW: 23 000 EUR • Wkład prywatny/własny: 67 000 EUR
Działanie w ramach PROW	Działanie 19 – LEADER/RLKS
Dodatkowe informacje	<ul style="list-style-type: none"> • https://enrd.ec.europa.eu/projects-practice/hofladenbox-germany_en • http://www.hofladenbox.de
Kontakt	mareike.schalk@hofladenbox.de

3. Odporna przyszłość

Odporność obszaru wiejskiego można zdefiniować jako zdolność regionu wiejskiego do przystosowania się do zmieniających się warunków zewnętrznych z zachowaniem satysfakcjonującego poziomu życia ludności zamieszkującej ten obszar¹. W tej kategorii konkursu RIA 2021 nagradzane są projekty społecznościowe oraz projekty dotyczące lokalnego łańcucha dostaw i lokalnych przedsiębiorstw, które przyczyniają się do zwiększenia odporności obszarów wiejskich w Europie.

Obecna pandemia uwiarydlała konieczność zwiększenia odporności obszarów wiejskich w przyszłości. Do możliwych, już obserwowanych reakcji należy praca zdalna w większym wymiarze, wzrost konsumpcji produktów lokalnych oraz korzystanie z takich usług, jak e-zdrowie i e-edukacja.

Obszary wiejskie powinny opracować własne strategie poprawy odporności inne niż strategie odpowiednie dla obszarów miejskich, a także powinny zdecydowanie skoncentrować się na zrównoważonym rozwoju. Podstawowe znaczenie ma inwestowanie w kluczową infrastrukturę i zdolności lokalne w zakresie transportu i zaopatrzenia.

Projekt „Miejskowy wiejski sklep” obejmuje zaopatrywanie małych wiejskich sklepów w regionie Spessart (Niemcy) w wysokiej jakości produkty regionalne. Celem długoterminowym jest zwiększenie zrównoważenia środowiskowego tych sklepów (s. 19).

Obszary wiejskie powinny wykorzystywać poszczególne elementy stanowiące o dobrostanie na obszarach wiejskich. Planowanie odporności musi odbywać się na podstawie tego, co życie na wsi ma do zaoferowania, a nie w oparciu o potencjalne problemy. Pozytywne aspekty obejmują dostępność bioodpadów aż po możliwości związane z bardziej inteligentną mobilnością osób i towarów.

W ramach „Projektu pilotażowego dotyczącego biogospodarki o obiegu zamkniętym” w Hiszpanii uruchomiono żywe laboratorium z myślą o rolnictwie ekologicznym. Celem jest zbieranie od miejscowej ludności bioodpadów, które następnie przekształca się w kompost wykorzystywany do nawożenia gleb pod lokalne uprawy, co przynosi korzyści środowiskowe, gospodarcze i społeczne (s. 18).

Na obszarach wiejskich w Niemczech w ramach projektu finansowanego z PROW uruchomiono usługę dostaw rowerem towarowym z korzyścią dla lokalnej ludności, lokalnych sklepów i środowiska (s. 17).

Ta kategoria konkursu RIA 2021 pokazuje, że dzięki realizacji zrównoważonych programów sprzyjających włączeniu społecznemu objętych finansowaniem z PROW mieszkańcy stają się bardziej dumni ze swoich miejscowości, które jednocześnie cieszą się większym uznaniem wśród turystów. Elementy te mogą również przyczynić się do wzrostu odporności.

Park Rokua Geopark w Finlandii uzyskał status światowego geoparku UNESCO. W ramach projektu instytucje krajowe i lokalne, stowarzyszenia i indywidualni mieszkańcy współpracowali na rzecz rozwoju regionu i budowania zrównoważonej turystyki przyrodniczej (s. 20).

Projekty „Slow Trips – doświadczenie powolnej podróży w Europie” zrzeszają partnerów z sześciu państw członkowskich UE w celu wprowadzania na rynek innowacyjnych, ekologicznych produktów turystycznych. Celem jest przyciągnięcie nowych grup docelowych oczekujących czegoś więcej niż pobieżnego zwiedzania (s. 21).

¹ Zob. prezentacja „Zooming in” w ramach Laboratorium Tematycznego ENRD LEADER „Projektowanie podejścia LEADER pod kątem odporności i zrównoważonego rozwoju”, https://enrd.ec.europa.eu/news-events/events/enrd-leader-thematic-lab-designing-leader-resilience-and-sustainability_pl.



Dostawa lokalnych produktów rowerem towarowym na obszarach wiejskich w Niemczech

W północno-zachodniej części Niemiec wsparciem w ramach inicjatywy LEADER objęto usługę dostaw rowerem towarowym z korzyścią dla lokalnej ludności, lokalnych dostawców detalicznych i środowiska.

Dieter Kater, prowadzący przedsiębiorstwo zajmujące się paleniem kawy, i inni lokalni przedsiębiorcy pragnęli ograniczyć ślad ekologiczny pozostawiany przez ich przedsiębiorstwa tak, aby stały się one neutralne pod względem emisji dwutlenku węgla. Wspólnie z lokalną grupą działania Steinfurter Land i Steinfurt Marketing and Tourism (SMaT) w maju 2017 r. Dieter Kater rozpoczął realizację projektu mającego na celu świadczenie usługi dostawy rowerem towarowym. Początkowo miał to być projekt pilotażowy realizowany przez jeden rok i służący także podkreśleniu zalet lokalnego handlu detalicznego, takich jak elastyczność, szybkość, zaufanie, regionalność i bezpośredni kontakt z klientami.

„W przeszłości mój ojciec regularnie dostarczał wypieki rowerem lub wózkiem ręcznym. Dlatego ucieszyłem się, kiedy zjawił się u mnie Dieter Kater ze swoją propozycją”.

Berthold Probst,
właściciel cukierni

Klienci mogą zamawiać towary w wiadomościach e-mail, przez telefon lub za pośrednictwem miejskiego portalu internetowego. Dwa razy w tygodniu zamówione towary są dostarczane klientom za pomocą elektrycznego roweru towarowego. Projekt umożliwił mniej mobilnym konsumentom robienie lokalnych zakupów oraz wniósł społeczny i ekologiczny wkład w lokalną wartość dodaną.

Zainteresowanie dostawami rowerem towarowym stale rośnie i do programu dołączyło 15 sprzedawców detalicznych. Dzięki realizacji tego projektu wzrosła również świadomość wśród społeczeństwa na temat znaczenia zrównoważonej mobilności i wyboru miejsca, w którym robią zakupy.

SMaT zaoferował wsparcie organizacyjne za pośrednictwem nowego portalu internetowego, a finansowanie zapewniono w ramach działania 19 – LEADER/RLKS w ramach PROW Nadrenii Północnej-Westfalii. Partnerem wiodącym była lokalna grupa działania Steinfurter Land. Wśród pierwszych sprzedawców znalazły się następujące przedsiębiorstwa: Café Konditorei Probst, Vinothek Steinfurt i Palstring GmbH & Co.KG.

Lokalny sklep rowerowy, DNL mobiel, podjął się budowy roweru towarowego z napędem elektrycznym ładowanym za pomocą systemu fotowoltaicznego należącego do Dietera Katera.

Przedsiębiorstwo Dietera Katera na stanowisko dostawcy zatrudniło rowerzystę znającego lokalne realia i umiejącego serwisować rower. Początkowo usługę świadczone dwa razy w tygodniu przez trzy–cztery godziny.

W 2018 r. okres realizacji projektu przedłużono o kolejny rok. Ponownie do korzystania z tej usługi zachęcono samorządy terytorialne, przedsiębiorstwa i placówki opieki nad osobami starszymi.

Projekt zaprezentowano w Markt der Regionen w Münster oraz podczas wspólnych wydarzeń LEADER w całych Niemczech. Projekt ten wybrano również do konkursu „gemeinsam stark sein” (razem silni) organizowanego przez Niemiecką Sieć Obszarów Wiejskich. Dzięki temu między innymi usługę dostaw rowerem towarowym zaczęto świadczyć również w sąsiednim obszarze LEADER Baumberge.



© LAG Steinfurter Land

Z modelu opartego na wykorzystaniu rowerów towarowych, opracowanego konkretnie na potrzeby tego niemieckiego projektu, obecnie korzysta urząd pocztowy w przygranicznym regionie niderlandzkim.

Dieter Kater zaprezentował projekt w sąsiednich gminach. Obecnie w gminach tych świadczone są podobne usługi dostawcze, a lokalny detaliczny sprzedawca napojów, który pierwotnie uczestniczył w projekcie, obecnie posiada własny rower.

Z modelu opartego na wykorzystaniu rowerów towarowych, opracowanego konkretnie na potrzeby usługi dostawy, obecnie korzysta urząd pocztowy po niderlandzkiej stronie granicy.

Nazwa projektu	Usługa dostawy rowerem towarowym w Burgsteinfurt (Delivery service by cargo bike in Burgsteinfurt)
Rodzaj beneficjenta	Lokalna grupa działania
Okres	2017–2019
Finansowanie	<ul style="list-style-type: none"> • Budżet ogółem: 15 300 EUR • Finansowanie z EFRROW: 7 900 EUR • Wkład krajowy/regionalny: 2 000 EUR • Wkład prywatny/własny: 5 400 EUR
Działanie w ramach PROW	Działanie 19 – LEADER/RLKS
Dodatkowe informacje	<ul style="list-style-type: none"> • https://enrd.ec.europa.eu/projects/practice/delivery-service-cargo-bikeburgsteinfurt-germany_en • http://www.die-steinfurter.de/LieferserviceLastenrad
Kontakt	carsten.rech@kreis-steinfurt.de

Rozwój biogospodarki o obiegu zamkniętym w Hiszpanii

Organizacja ekologiczna non-profit, korzystając ze wsparcia z EFRROW, zbiera i kompostuje bioodpady na poziomie lokalnym, co przynosi korzyści środowiskowe, gospodarcze i społeczne.

W rejonie Morza Śródziemnego, w którym rzadko hoduje się zwierzęta gospodarskie, nawozy organiczne są często drogie i trudno je dostać. Taka sytuacja skutkuje ograniczonym rozwojem rolnictwa ekologicznego. Organizacja Josenea, społeczne przedsiębiorstwo działające w branży rolnictwa ekologicznego na północy Hiszpanii, Uniwersytet Publiczny w Nawarrze (UPNA) oraz dwa mikroprzedsiębiorstwa (Luar Ingurumena i Maestro Compostador) współpracowały przy opracowaniu i rozwoju prostego i niedrogo zdecentralizowanego systemu gospodarowania odpadami organicznymi.

Dzięki objęciu projektu finansowaniem przeznaczonym na działanie 16 – Współpraca w ramach PROW Nawarry możliwe było przeprowadzenie badań dotyczących procesu zbierania i kompostowania bioodpadów na poziomie lokalnym oraz zorganizowanie szkoleń dotyczących systemów gospodarowania bioodpadami.

W ramach tego nowego, taniego systemu, którego wersję pilotażową wprowadzono w ramach projektu, rocznie z ponad 300 ton bioodpadów otrzymuje się 100 ton nawozu organicznego, który wykorzystywany jest na miejscu pod ekologiczne uprawy roślin leczniczych. Proces ten przyczynił się do ograniczenia kosztów ponoszonych przez organizację Josenea, dywersyfikacji działalności gospodarczej i utworzenia trzech nowych miejsc pracy, a jednocześnie do wzrostu sekwestracji dwutlenku węgla i redukcji emisji gazów cieplarnianych.

Dwa razy w tygodniu od większych przedsiębiorstw w regionie zbiera się ponad 6 000 kg bioodpadów (w tym odpadów z przycinania drzew i krzewów) przy użyciu pojemników o pojemności do 100 litrów.

Bioodpady miesza się w pojemnikach do dynamicznego kompostowania postawionych na betonowej podłodze w zakładzie Josenea w Lumbier. Proces ten przeprowadza się przy użyciu maszyny wyprodukowanej przez miejscowe przedsiębiorstwo.

W wyniku badań przeprowadzonych przez Uniwersytet w Nawarrze wprowadzono zmiany w tym procesie. Obecnie proces dojrzewania kompostu trwa kilka tygodni i nie ma problemu z wymywaniem ani z przykrymi zapachami. Kompost nadaje się do użycia na potrzeby rolnictwa ekologicznego i zwiększa zawartość materii organicznej w glebie.

Konsorcjum w Nawarrze zajmujące się odpadami i rząd Nawarry wydały zgodę na zbieranie i unieszkodliwianie odpadów. Odnotowano poprawę sytuacji w zakresie gospodarowania odpadami, co przyczynia się do osiągnięcia celów europejskiej dyrektywy ramowej w sprawie odpadów, a także powoduje ograniczenie kosztów i wpływu na środowisko transportu odpadów do scentralizowanych zakładów.

Dzięki projektowi mieszkańcy mają większe zaufanie do procesu gospodarowania odpadami organicznymi i w większym stopniu angażują się w ten proces. Projekt przyczynił się również do wzrostu zdolności podmiotów gospodarujących bioodpadami i pewności wśród decydentów, którzy są bardziej skłonni rozważyć możliwość zdecentralizowanego gospodarowania odpadami. Technicy systemów gospodarowania odpadami odbywają szkolenia w małych kompostowniach, a Josenea pełni rolę „żywego

laboratorium” w procesie zdecentralizowanego gospodarowania odpadami. Dodatkowo organizuje się kursy szkoleniowe typu „uczenie się przez działanie” dla operatorów zakładów oraz kursy uniwersyteckie dla techników i studentów. Odbywają się również wakacyjne kursy i spotkania skierowane konkretnie do lokalnej ludności i miejscowych szkół.



© Josenea/Upna

Dzięki temu projektowi mieszkańcy mają większe zaufanie do procesu gospodarowania odpadami organicznymi i bardziej angażują się w ten proces.

Projekt zaprezentowano na spotkaniach naukowo-technicznych w Brukseli, Madrycie, Boliwii i na Kostaryce. W ramach intensywnego programu wizyt wśród zaproszonych gości znaleźli się decydenci z różnych krajów, w tym z Chile i Chin, zainteresowani procesem kompostowania przy użyciu wyłącznie taniego sprzętu lokalnego. Oznacza to, że zaproponowane rozwiązanie można łatwo powielić i umożliwi ono małym gminom wniesienie wkładu w osiągnięcie celów zrównoważonego rozwoju i rozwój gospodarki o obiegu zamkniętym.

Nazwa projektu	Projekt pilotażowy dotyczący biogospodarki o obiegu zamkniętym (Pilot Project on Circular Bioeconomy)
Rodzaj beneficjenta	Przedsiębiorstwo prywatne, uniwersytet
Okres	2018–2019
Finansowanie	<ul style="list-style-type: none"> Budżet ogółem: 197 963 EUR Finansowanie z EFRROW: 101 341 EUR Wkład krajowy/regionalny: 54 568 EUR Wkład prywatny/własny: 42 054 EUR
Działanie w ramach PROW	Działanie 16 – Współpraca
Dodatkowe informacje	<ul style="list-style-type: none"> https://enrd.ec.europa.eu/projects-practice/re-thinking-management-organic-waste_en http://www.josenea.bio/sostenibilidad/
Kontakt	jesuscia@josenea.com



Zwiększenie odporności niemieckich lokalnych sklepów i producentów

Dzięki inicjatywie LEADER na obszarach wiejskich w Niemczech stworzono sieć wiejskich sklepikarzy i lokalnych producentów. Sprzedaż regionalnych produktów rolnych na poziomie lokalnym pozwala ograniczyć transport i podnieść renomę lokalnego rolnictwa.

Na obszarze SPESSART LEADER położonym w centralnej części Niemiec znajduje się ponad 100 wsi i zaledwie 15 wiejskich sklepów. Wiele z nich stoi w obliczu zagrożeń związanych ze zmianą demograficzną, w tym w obliczu ryzyka utraty klientów, którzy dojeżdżają do większych miast do pracy i tam robią zakupy.

Sklepy na wsi zaspokajają potrzeby osób mających problemy z poruszaniem się, takich jak osoby starsze, oraz są miejscem spotkań mieszkańców. Aby wiejskie sklepy w tym regionie przetrwały, należało w odpowiednio ukierunkowany sposób zwiększyć atrakcyjność lokalnych zakupów i pobudzić popyt wśród lokalnej ludności.

We współpracy z lokalnymi ekspertami ds. marketingu i handlu lokalna grupa działania LAG SPESSARTregional e.V. stworzyła sieć wiejskich sklepikarzy i lokalnych producentów. Dofinansowanie uzyskano w ramach działania 19 – LEADER/RLKS z bawarskiego PROW.

Sieć Regio.Dorf.Laden uruchomiono w 2016 r. Partnerami w tym procesie były: przedsiębiorstwo prywatne Regio.Marketing GmbH i Izba Przemysłowo-Handlowa Hanau-Gelnhausen-Schlüchtern.

Projekt przyczynił się do zwiększenia wydajności ekonomicznej i zrównoważoności wiejskich sklepów dzięki połączeniu grup, które wcześniej działały niezależnie i z mniejszą wydajnością. Sklepy na wsi przekształciły się w miejsca sprzedaży wysokiej jakości produktów regionalnych, w wyniku czego zwiększyła się ich atrakcyjność.

Ponadto sklepikarze otrzymywali fachowe doradztwo w zakresie doboru asortymentu, marketingu, kontaktu z klientem, projektowania półek i aranżacji produktów w sklepie. Za sprawą targetowania reklam i etykietowania klienci od razu wiedzą, że kupują produkt regionalny.

Sklepy na wsi mogą obecnie składać zamówienia, korzystając z katalogu produktów regionalnych, a sieć opracowała wspólny „produkt miesiąca”. Realizacja tych zamówień odbywa się wspólnie, co jest ekonomicznie opłacalne dla producentów.

W ramach sieci opracowano również proste narzędzie cyfrowe do planowania efektywnych tras dostaw w celu redukcji emisji CO₂.

Jak dotąd sieć liczy 10 wiejskich sklepów i 20 producentów, rzeźników i piekarzy. Sklepikarze rozszerzyli ofertę produktów regionalnych i dowiedzieli się, jak prowadzić promocję w sklepie i jak lokować produkty.

„Fantastyczne produkty lokalnych producentów muszą przetrwać. Na miejscu w sklepie klienci otrzymują informacje na temat dowolnego produktu. Mogą spróbować produktu i mogą nam zaufać, że produkty wytworzono w odpowiedni sposób. Szczególnie w bardzo niepewnych czasach widzimy, że klienci świadomie przychodzą do nas”.

Simone Bienossek,
sklepikarka

Utrzymano około 23 pełnych etatów w wiejskich sklepach w regionie Spessart, a cztery sklepy zapewniły sukcesję przedsiębiorstwa.

Projekt uwidoczniał, że oferta produktów regionalnych ma kluczowe znaczenie dla zwiększenia sprzedaży w sklepach na wsi. Lokalne sklepy, które sprzedają lokalne produkty, są bardziej rentowne, a dodatkowo ich działalność przynosi korzyści społeczne i środowiskowe.

Nazwa projektu	Miejscowy wiejski sklep (Local Village Shop)
Rodzaj beneficjenta	Lokalna grupa działania
Okres	2016–2020
Finansowanie	<ul style="list-style-type: none"> • Budżet ogółem: 137 000 EUR • Finansowanie z EFRROW: 10 812 EUR • Wkład prywatny/własny: 26 632 EUR • Inne: 99 556 EUR
Działanie w ramach PROW	Działanie 19 – LEADER/RLKS
Dodatkowe informacje	<ul style="list-style-type: none"> • https://enrd.ec.europa.eu/projects-practice/local-village-shop-germany_en • https://www.spessartregional.de/regio-dorf-laden/
Kontakt	jennert@spessartregional.de

© LAG SPESSARTregional e.V.



W wyniku realizacji projektu zwiększył się zrównoważony charakter wiejskich sklepów, które zarazem stanowią miejsce spotkań wiejskich społeczności.

Zrównoważony rozwój w fińskim geoparku

Dzięki finansowaniu z EFRROW samorządy terytorialne, mieszkańcy i przedsiębiorcy współpracowali w celu osiągnięcia statusu geoparku UNESCO. Jednocześnie związaali się z naturą, zwiększyło się ich poczucie lokalnej tożsamości i stali się bardziej dumni ze swojego regionu.

© Lauhanvuori - Hämeen kangas Geopark ry



Dzięki projektowi udało się umocnić poczucie lokalnej tożsamości wśród mieszkańców, którzy są bardziej dumni ze swojego regionu.

Światowe geoparki UNESCO to pojedyncze, jednolite obszary geograficzne obejmujące miejsca i krajobrazy o międzynarodowym znaczeniu geologicznym, zarządzane z myślą o holistycznej koncepcji ochrony, edukacji i zrównoważonego rozwoju². Idea geoparków jest łączenie ochrony ze zrównoważonym rozwojem oraz angażowanie społeczności lokalnych w ramach podejścia oddolnego.

Położony w południowo-zachodniej części Finlandii region Lauhanvuori-Hämeen kangas otrzymał status geoparku UNESCO w 2020 r. Region ten, początkowo charakteryzujący się dużą fragmentacją, wymagał jednak ożywienia i zwiększenia możliwości pod względem działalności gospodarczej i źródeł utrzymania.

Przy okazji procesu akredytacji geoparku mieszkańcy mogli uczestniczyć w rozwoju swojego otoczenia oraz usprawnić współpracę i tworzenie sieci kontaktów. W tym celu stworzono projekt współfinansowany ze środków krajowych i ze środków z EFRROW w ramach działania 7 – Usługi podstawowe i odnowa wsi w ramach PROW Finlandii kontynentalnej.

Obszar geoparku Lauhanvuori-Hämeen kangas jest położony na granicy trzech regionów i dziewięciu gmin o małej gęstości zaludnienia. W ramach projektu zapewniono współpracę między gminami, przedsiębiorstwem Metsähallitus świadczącym usługi na rzecz środowiska, Instytutem Zasobów Naturalnych w Finlandii, przedsiębiorstwami prywatnymi, organizacjami pozarządowymi, instytucjami edukacyjnymi oraz mieszkańcami.

W toku realizacji projektu przeprowadzono konkretne działania odpowiadające lokalnym potrzebom, unijnym celom związanym z rozwojem obszarów wiejskich oraz kryteriom UNESCO. Celem projektu było umocnienie działalności gospodarczej w regionie, podniesienie świadomości wśród miejscowej ludności i docenienie przez nią wartości regionu oraz zwiększenie jej zaangażowania.

W opracowanie planu operacyjnego dla tego miejsca docelowego turystyki przyrodniczej szczególnie zaangażowały się regionalne przedsiębiorstwa turystyczne. Duży nacisk położono na tematy związane z dobrostanem, zdrowiem i żywnością. Podkreślono również dziedzictwo geologiczne regionu, ze szczególnym uwzględnieniem terenów podmokłych. Instytucje szkolnictwa

wyższego opracowały cyfrowy przewodnik dla odwiedzających wykorzystujący dane dotyczące lokalizacji.

W geoparku dzieci i młodzież mogą uczestniczyć w dniach i sesjach zajęć, na których zdobywają wiedzę z zakresu ekologii. Dodatkowo organizowane są seminaria i inne wydarzenia dla przedstawicieli władz gmin i mieszkańców regionu z myślą o promowaniu zrównoważonego rozwoju geoparku. Dzięki tym działaniom udało się również umocnić poczucie lokalnej tożsamości wśród mieszkańców, którzy są bardziej dumni ze swojego regionu.

Na stronie internetowej Lhgeopark.fi – która jest dostępna w języku fińskim i angielskim – przedstawiono dostępne na terenie parku atrakcje i usługi turystyczne. Certyfikowane przedsiębiorstwa mogą używać znaku Sustainable Travel Finland i logo GEOfood na lokalnych produktach, aby podkreślić, że kierują się ideą zrównoważonego rozwoju i tradycją.

Liczba osób odwiedzających strony internetowe geoparku wzrosła z około 4 000 w 2018 r. do 24 000 w 2020 r. Liczba odsłon na kanale geoparku na YouTube wzrosła z 700 w 2018 r. do około 19 000, a liczba osób odwiedzających miejsca przyrodnicze w geoparku zwiększyła się niemal dwukrotnie.

W projekt zaangażowały się osoby pochodzące z diametralnie różnych środowisk – uczestniczyli w nim między innymi studenci, ale także osoby, którym trudno jest znaleźć pracę. Przy realizacji projektu pięć młodych osób zdobyło doświadczenie zawodowe, utworzono jedno nowe przedsiębiorstwo oraz uruchomiono szereg nowych usług dla odwiedzających geopark.

W ramach projektu udostępniono informacje na temat prowadzonych działań i stosowanych najlepszych praktyk na potrzeby projektów krajowych i międzynarodowych.

Nazwa projektu	Zrównoważony rozwój w Geoparku (Sustainable development in Geopark)
Rodzaj beneficjenta	Organizacja pozarządowa
Okres	2019–2021
Finansowanie	<ul style="list-style-type: none"> • Budżet ogółem: 397 828 EUR • Finansowanie z EFRROW: 167 088 EUR • Wkład krajowy/regionalny: 190 957 EUR • Wkład prywatny/własny: 39 783 EUR
Działanie w ramach PROW	Działanie 7 – Usługi podstawowe i odnowa wsi
Dodatkowe informacje	<ul style="list-style-type: none"> • https://enrd.ec.europa.eu/projects-practice/sustainable-development-geopark-finland_en • https://lhgeopark.fi
Kontakt	terttu.hermansson@lhgeopark.fi

² <http://www.unesco.org/new/en/natural-sciences/environment/earth-sciences/unesco-global-geoparks/>

Doświadczenie „powolnego podróżowania” po obszarach wiejskich w Austrii (i nie tylko)

Jest to projekt współpracy transnarodowej LEADER angażujący dziewięć europejskich regionów. Ma na celu promowanie idei turystyki partycypacyjnej i zrównoważonej, koncentrującej się na doświadczaniu codziennej lokalnej kultury.

Projekt „Slow Trips – doświadczenie powolnej podróży w Europie” zrzesza partnerów z sześciu państw członkowskich UE w celu wprowadzania na rynek produktów turystycznych sprzyjających „zejściu z utartego szlaku” i odkrywaniu miejsc pozwalających na poznanie codziennej lokalnej kultury. Zamiast na „zaaranżowane” wydarzenia dla turystów, stawia się tu na autentyczność. Podróżni i gospodarze uczą się od siebie nawzajem. Podróże opracowywane są z pełnym poszanowaniem zasad ochrony środowiska.

„Bierna rozrywka schodzi na dalszy plan wobec doświadczania codziennej kultury w naturalnym otoczeniu”.

Wolfgang Berger,

lokalna grupa działania Zeitkultur Oststeirisches Kernland

Ten projekt współpracy transnarodowej realizowany jest pod przewodnictwem lokalnej grupy działania Zeitkultur Oststeirisches Kernland ze środków przeznaczonych na działanie 19 – LEADER/RLKS w ramach austriackiego PROW. Partnerami uczestniczącymi w projekcie są lokalne grupy działania z Niemiec, Włoch, Litwy, Luksemburga i Szwecji.

Projekt opiera się na niekonwencjonalnej definicji „powolnej podróży”, aby na nowo zdefiniować doświadczenia turystów, koncentrując się raczej na istocie takich doświadczeń niż na tym, jak one wyglądają. Projekt obejmuje poszukiwanie pomysłu, pilotaż i promowanie produktów w dziewięciu europejskich docelowych miejscach podróży.

„Powolne podróżowanie to nowy sposób doświadczania. Podróż ma opierać się na przypadkowym odkrywaniu. Podróżnikowi mają towarzyszyć na przemian poczucie przygody i bezpieczeństwa”.

Henrik Thomke,

lokalna grupa działania Nedre Dalälven, Szwecja

Produkty te zapewniają doświadczenia od niekonwencjonalnych po bardzo ekscentryczne. Narracja opiera się na kulturowym i historycznym dziedzictwie poszczególnych regionów. Podróż może być zorganizowana w formie gry terenowej z użyciem odbiorników GPS lub może polegać na odkrywaniu nostalgicznym miejsc, takich jak porty, dworce kolejowe i fundamenty.

„Stosujemy określenie »lokalność«. Jest to odpowiedź na naszą potrzebę autentyczności, powrotu do korzeni i poczucia, że jesteśmy u siebie, gdy jesteśmy z dala od domu”.

Jacques Fons,

lokalna grupa działania Atert-Wark, Luksemburg

Jako partner wiodący lokalna grupa działania Zeitkultur Oststeirisches Kernland wnosi wkład w postaci profesjonalnych umiejętności komunikacyjnych i zapewnia spójną realizację całego projektu. Zarządzaniem projektem na poziomie ponadnarodowym zajmuje się ARGE Cult Trips & Slow Travel we współpracy z Tourismusregionalverband Oststeiermark.

Na dwujęzycznej stronie internetowej Slow Trips przedstawiono wiele produktów. Na stronie tej rozpoznanie inicjatyw Slow Trips i dokonanie rezerwacji ułatwia wspólny znak Slow Trips. W ten sposób działalność przedsiębiorstw wiejskich zyskuje wymiar międzynarodowy i staje się bardziej dochodowa. Przynajmniej w przypadku 15 nowych produktów turystycznych w każdym regionie wykorzystuje się dziedzictwo kulturowe i historyczne w celu ukazania danego regionu w niekonwencjonalny sposób.

Dziennikarzy, blogerów i mikroinfluencerów zaproszono do odbycia wirtualnych i fizycznych podróży dla prasy. Stowarzyszenia turystyczne przedstawiają i reklamują regionalne inicjatywy Slow Trips jako podstawowe produkty przyjazne środowisku.

Wyniki projektu łatwo upowszechniać, gdyż struktura produktów Slow Trips w całej Europie jest podobna pomimo znacznych różnic w uwarunkowaniach lokalnych lub regionalnych. Odporność zapewnia się dzięki nowym sposobom wykorzystywania lokalnych zasobów, takich jak folklor, krajobrazy i tradycje budowlane, z naciskiem na lokalne specjalności i ukryte skarby.

„Wiemych fanów inicjatyw Slow Trips dzielimy na cztery kategorie: łowcy przygód, osoby aktywne o dużej dozie kreatywności, puryści kulturalni i osoby lubiące powoli kontemlować kulturę”.

Henrieta Miliauskienė,

lokalna grupa działania Alytus Region, Litwa

Slow Trips nawiązuje do trendu w kierunku doświadczania bez koncentrowania się na usługach lub produktach. Uczestnicy uczą się patrzeć na regiony w Europie przez pryzmat zasady „jedności w różnorodności”.

Nazwa projektu	Slow Trips
Rodzaj beneficjenta	Lokalna grupa działania
Okres	2018–2022
Finansowanie ³	<ul style="list-style-type: none"> Budżet ogółem: 120 000 EUR Finansowanie z EFRROW: 76 800 EUR Wkład krajowy/regionalny: 19 200 EUR Wkład prywatny/własny: 24 000 EUR
Działanie w ramach PROW	Działanie 19 – LEADER/RLKS
Dodatkowe informacje	<ul style="list-style-type: none"> https://enrd.ec.europa.eu/projects-practice/slow-trips-austria_en https://www.slowltrips.eu
Kontakt	barbara.stumpf@zeitkultur.at

³ Dane liczbowe dotyczące finansowania odnoszą się wyłącznie do lokalnej grupy działania Zeitkultur Oststeirisches Kernland.

4. Przyszłość integracji społecznej

Włączenie społeczne to długofalowy proces, którego celem jest, by wszystkie grupy w danej społeczności czuły się doceniane i ważne. Proces ten wymaga zaspokajania różnych potrzeb danej społeczności oraz wspierania i integracji słabszych grup, którym jednocześnie należy zapewnić możliwości pełnego uczestnictwa w życiu społeczności. W ramach tej kategorii konkursu RIA 2021 docenia się projekty realizowane w takich obszarach, jak opieka zdrowotna, mieszkalnictwo i promowanie integracyjności społeczności wiejskich.

Podstawowe znaczenie dla osiągnięcia dynamicznych obszarów wiejskich sprzyjających włączeniu społecznemu ma rozwiązanie problemów, takich jak brak zrównoważonych rodzajów działalności gospodarczej i nieodpowiednie usługi. Problemy te sprawiają, że ludność wiejska przenosi się do miast w poszukiwaniu pracy lub w celu osiągnięcia odczuwanej lepszej jakości życia, co z kolei skutkuje wyludnianiem się obszarów wiejskich.

Grupy szczególnie narażone na ryzyko ubóstwa i wykluczenia społecznego to osoby młode, kobiety, migranci, osoby starsze i osoby z niepełnosprawnościami. W ramach PROW wsparciem można objąć projekty oferujące rozwiązania dostosowane do konkretnych wyzwań stojących przed tymi grupami na obszarach wiejskich.

Zasadnicze znaczenie dla osiągnięcia włączenia społecznego ma edukacja. Ta kategoria RIA 2021 obejmuje przykłady projektów promujących dialog międzypokoleniowy i transfer wiedzy między pokoleniami z korzyścią dla całej społeczności.

Dzięki pomocy w ramach LEADER stworzono jedyną usługę międzypokoleniowego wsparcia szkolnego w Wielkim Księstwie Luksemburga (s. 23).

Szkolenia zawodowe mają istotne znaczenie, jeśli chodzi o tworzenie możliwości dla młodych mieszkańców obszarów wiejskich i zwiększenie ich dobrostanu. Pomoc w ramach PROW może obejmować pomoc w zakładaniu wysokiej jakości placówek i skutecznym transferze wiedzy.

Na stronie 24 znajduje się opis „mobilnej pracowni” stworzonej z myślą o udzieleniu wsparcia młodzieży znajdującej się w trudnej sytuacji na obszarach wiejskich w Austrii. Mobilny kontener przekształcono w przestrzeń do nauki i spotkań sprzyjającą nawiązywaniu kontaktów między lokalnymi przedsiębiorstwami a osobami młodymi oraz zwiększającą możliwości znalezienia pracy.

„Andaluzyjska Szkoła Pasterska” w Hiszpanii (s. 25) to projekt szkoleniowy dla osób, które chcą zajmować się pasterską lub hodowlą ekstensywną zwierząt gospodarskich. Projekt opiera się na międzypokoleniowym transferze tradycyjnej i innowacyjnej wiedzy.

EFRROW może również wspierać taką działalność, jak rolnictwo społeczne, w ramach którego wykorzystuje się rolnictwo jako środek przeciwdziałania izolacji słabszych grup. Kluczem do sukcesu jest podejście oparte na partnerstwie i stałej komunikacji między głównymi zainteresowanymi stronami, czyli rolnikami, nauczycielami i samorządem terytorialnym.

Austriackie projekty Green Care w gospodarstwach rodzinnych oferują usługi socjalne w pobliżu miejsca zamieszkania na obszarach wiejskich. Projekty te przyczyniają się do podniesienia jakości życia ludzi, zabezpieczenia i tworzenia miejsc pracy oraz zachowania rolnictwa i leśnictwa na małą skalę (s. 26).

Głównym wyzwaniem dla mieszkańców obszarów wiejskich jest brak infrastruktury. Aby przeciwdziałać odizolowaniu, projekty finansowane z PROW mogą obejmować tworzenie lepszych możliwości przemieszczania się i transportu publicznego, a także zwiększanie dostępności lokalnych usług.

Finansowanie z EFRROW przyczynia się do rozwiązywania problemów związanych z mobilnością i dostępem do usług publicznych w odizolowanym regionie we Francji. Usługa współdzielenia samochodów elektrycznych zapewnia dostęp do niezanieczyszczającego pojazdu po przystępnej cenie, a jednocześnie zachęca do organizacji przejazdów zbiorowych i sprzyja wzmocnieniu więzi społecznych (s. 27).



Projekt „Super Senior” w Luksemburgu

Organizacja non-profit korzysta ze wsparcia LEADER, aby zapewnić międzypokoleniowe wsparcie szkolne, w ramach którego przedstawiciele różnych pokoleń łączą „troska o społeczność”.

Obecnie znaczna część osób starszych wchodzących w wiek emerytalny nadal wykazuje dużo zapału i energii. Wiele z tych osób przez lata pracy nabyło bogatą wiedzę, którą mogą przekazać młodszemu pokoleniom.

Z drugiej strony dzieci coraz częściej mają problemy w nauce, często brakuje im dobrej organizacji i pewności siebie. Osoba z zewnątrz może sprawić, że odrabianie lekcji nie będzie dla takich dzieci stresujące. Niektóre dzieci potrzebują pomocy w konkretnych przedmiotach, a pomocy tej nie mogą uzyskać od rodziców, którym brakuje odpowiednich umiejętności, czasu lub zainteresowania.

Projekt „Super Senior” łączy te dwa światy w ramach usługi międzypokoleniowego wsparcia szkolnego będącej źródłem korzyści i satysfakcji dla wszystkich zainteresowanych stron.

Lokalne stowarzyszenie MEC – Mouvement pour l’Egalité des Chances pour Tous (Ruch na rzecz Równych Szans dla Wszystkich) współpracowało z lokalną grupą działania regionu Mëllerdall w celu zachęcenia osób starszych do udzielania dobrowolnej pomocy w odrabianiu lekcji dzieciom w luksemburskich szkołach podstawowych i w celu zapewnienia osobom starszym warunków do udzielania takiej pomocy.

Porozumienia z kilkoma administracjami gminnymi oraz finansowanie z PROW w ramach działania 19 – LEADER/RLKS obejmowały koszty operacyjne i koszty personelu. Dzięki temu można było rozpocząć rekrutację. Ulotki skierowane do osób starszych dostarczone do wszystkich gospodarstw domowych w regionie Mullerthal. Osoby, które się zgłosiły, musiały przejść test z języka francuskiego i niemieckiego oraz z matematyki, czyli z głównych przedmiotów nauczanych w luksemburskich szkołach podstawowych. W rozmowach z udziałem specjalisty ds. rekrutacji oceniono motywację każdego kandydata. Przeprowadzono również szkolenia z zakresu psychologii dziecięcej oraz przekazano podstawowe informacje na temat szkół. Dzięki temu rodzice zyskują gwarancję jakości.

Problemy związane ze szkołą są szczegółowo omawiane z rodzicami, uczniami, daną osobą starszą i stowarzyszeniem w celu ustalenia dni i godzin, w których będą odbywać się sesje, oraz częstotliwości takich sesji. Zajęcia mają miejsce w domu danego dziecka w obecności dorosłego członka rodziny.

Obecnie 16 osób starszych udziela wsparcia grupie 40 dzieci. Program zwykle obejmuje 10 sesji, z możliwością dwukrotnego przedłużenia. System ten jest jednak elastyczny i można go dostosowywać w poszczególnych przypadkach. Jedna sesja kosztuje 10 EUR. Kwota ta pokrywa przede wszystkim koszty podróży osoby starszej, natomiast mała część tej kwoty przeznaczona jest na prezent na zakończenie współpracy dla pilnych uczniów.

Co dwa miesiące celem wymiany doświadczeń w siedzibie MEC asbl odbywają się spotkania kontrolne z udziałem osób starszych i przedstawicieli stowarzyszenia. W ten sposób współpraca w grupie przebiega spójnie i w duchu pracy zespołowej. Wśród uczestników nawiązały się przyjaźnie.

Projekt „Super Senior” ma ogromne znaczenie dla wymiany wiedzy i poprawy spójności społecznej. Osoby starsze wykorzystują posiadaną wiedzę, czują się doceniane i mają kontakt z nowym

pokoleniem. Dzieci wiele się uczą, w tym cierpliwości, sposobów na zapamiętywanie lekcji i szerszego spojrzenia na życie.

W rodzinach atmosfera jest mniej napięta, rodzice mają więcej czasu na zajęcia niezwiązane ze szkołą oraz zostają odciążeni, jeżeli chodzi o opiekę nad dziećmi. Ponadto nauczyciele zauważają, że dzięki tej usłudze wzrasta motywacja u dzieci.

Usługa „Super Senior” jest dostępna w 14 gminach w regionie Mullerthal, który liczy ponad 26 000 mieszkańców. W 2021 r. usługę tę zaczęto świadczyć w kolejnych dziewięciu gminach w regionie Moselle o liczbie ludności powyżej 30 000 mieszkańców.

Nazwa projektu	Super Senior
Rodzaj beneficjenta	Organizacja pozarządowa
Okres	2018–2020
Finansowanie	<ul style="list-style-type: none"> • Wkłady ogółem: 49 040 EUR • Finansowanie z EFRROW: 25 893 EUR • Wkład krajowy/regionalny: 17 262 EUR • Wkład prywatny/własny: 5 885 EUR
Działanie w ramach PROW	Działanie 19 – LEADER/RLKS
Dodatkowe informacje	<ul style="list-style-type: none"> • https://enrd.ec.europa.eu/projects-practice/super-senior-luxembourg_en • http://www.mecasbl.lu
Kontakt	aurelia.pattou@mecasbl.lu



© MEC asbl

W ramach tego projektu stworzono usługę międzypokoleniowego wsparcia szkolnego świadczoną na obszarach wiejskich w Luksemburgu.

Mobilna pracownia promująca włączenie społeczne młodzieży w Austrii

Dzięki wsparciu LEADER utworzono przestrzeń do nauki i spotkań dla młodzieży w trudnej sytuacji i tym samym zwiększono ich szanse na zatrudnienie.

Dla wielu osób młodych przejście od etapu nauki do zatrudnienia stanowi złożone wyzwanie, gdyż po raz pierwszy ich umiejętności zostają skonfrontowane z możliwościami na rynku pracy. Wyzwanie to jest szczególnie duże w przypadku młodzieży w trudnej sytuacji. Na obszarach wiejskich kolejny problem ograniczający dostęp do edukacji i możliwości zatrudnienia stanowi czas dojazdu.

W Styrii Wschodniej (na wschodzie Austrii) lokalna grupa działania Zeitkultur Oststeirisches Kernland i stowarzyszenie Chance B połączyły siły i wspólnie stworzyły projekt LEADER (finansowany z działania 19 w ramach austriackiego PROW), którego celem było wyeliminowanie tych wyzwań.

W ramach projektu nieużywany kontener przekształcono w spektakularną przestrzeń do nauki i spotkań, która ma wzbudzać ciekawość i sprzyjać nawiązywaniu kontaktów między młodymi ludźmi a przedsiębiorstwami. Ta „mobilna szansa” zachęca do pozytywnych zmian u młodzieży znajdującej się w niekorzystnej sytuacji oraz stanowi źródło pozytywnych doświadczeń w zakresie pracy i nauki, które sprzyjają osiągnięciu pewności siebie i ujawnianiu ukrytych talentów.

W przyczepie znajduje się elastyczna przestrzeń robocza z barkiem i kuchnią oraz „salon” do indywidualnych spotkań. Wnętrze zaprojektowano w sposób wzbudzający ciekawość i sprzyjający uczestnictwu. Małe mobilne stoły robocze (szafki robocze) umożliwiają osobom młodym poznanie w praktyce 25 rzemiosł (od stolarstwa po kodowanie komputerowe). Dzięki elastycznemu projektowi wnętrza można w nim urządzać warsztaty i wydarzenia edukacyjne, takie jak wydarzenia poświęcone ukierunkowaniu zawodowemu, technikom twórczym lub rozwojowi osobistemu oraz umiejętnościom zawodowym.

„Projekt ten jest innowacyjny zarówno pod względem technologicznym, jak i społecznym: dzięki zastosowaniu w każdej przyczepie technicznemu sprzętowi cyfrowemu uzyskano mobilną i elastyczną przestrzeń do komunikacji służącą ukierunkowaniu zawodowemu młodzieży z obszarów wiejskich”.

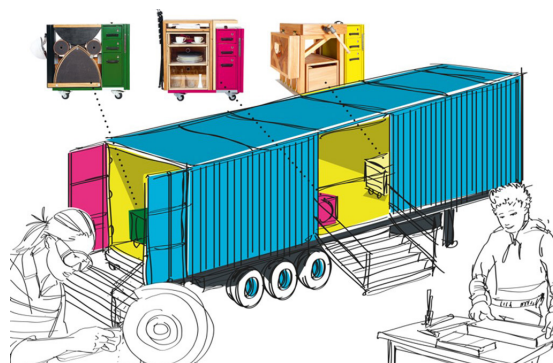
Wolfgang Berger,

lokalna grupa działania Zeitkultur Oststeirisches Kernland

Aby w projekcie wzięło udział jak najwięcej osób, kontener jest zaparkowany w pobliżu osiedli. Osoby młode mogą poznawać swoje talenty, biorąc udział w zajęciach praktycznych. W tej przestrzeni roboczej wprowadza się nowe technologie, a nacisk kładzie się na kwestię znacznej zmiany technologicznej we wszystkich rzemiosłach. Przestrzeń ta sprzyja również wprowadzaniu nowych profili zawodowych bez stosowania tradycyjnych stereotypów płci, tak aby więcej osób młodych mogło zapoznać się z zawodami technicznymi.

Wśród uczestniczącej młodzieży zainteresowane osoby mają możliwość odbycia staży w ponad 30 małych, średnich i dużych przedsiębiorstwach w regionie Styrii Wschodniej.

Właściciele przedsiębiorstw i partnerzy biznesowi biorą udział w szkoleniach z zakresu pracy z osobami młodymi w ramach specjalistycznych warsztatów. Celem jest zwiększenie wiedzy wśród właścicieli przedsiębiorstw na temat mocnych stron i potencjału rozwoju takich młodych ludzi.



© LAG Zeitkultur Oststeirisches Kernland

W ramach tego projektu nieużywany kontener przekształcono w przestrzeń do nauki i spotkań dla młodzieży.

„Integracja młodzieży o ograniczonych możliwościach jeszcze nigdy nie była tak ważna!”

Erika Reisenegger,
kierownik projektu

Wszystkie 15 lokalnych grup działania w Styrii prowadzi regularną wymianę informacji w obszarze ukierunkowania zawodowego. Obecnie w projekcie uczestniczy 40 szkół, a także urzędy regionalne austriackiej Izby Gospodarczej i publicznych służb zatrudnienia, organ zarządzania jakością szkół, organizacje edukacyjne i samorządy zawodowe.

Nazwa projektu	Mobilna pracownia dla młodzieży w trudnej sytuacji (Mobile workroom for disadvantaged adolescents)
Rodzaj beneficjenta	Lokalna grupa działania, Organizacja pozarządowa
Okres	2019–2021
Finansowanie	<ul style="list-style-type: none"> • Wkłady ogółem: 80 000 EUR • Finansowanie z EFRROW: 51 200 EUR • Wkład krajowy/regionalny: 12 800 EUR • Wkład prywatny/własny: 16 000 EUR
Działanie w ramach PROW	Działanie 19 – LEADER/RLKS
Dodatkowe informacje	<ul style="list-style-type: none"> • https://enrd.ec.europa.eu/projects-practice/mobile-workroom-disadvantaged-adolescents-austria_en • http://www.zeitkultur.at
Kontakt	info@zeitkultur.at

Andaluzyjska Szkoła Pasterska

Projekt szkoleniowy objęty wsparciem z EFRROW w Hiszpanii ma na celu rozwiązanie problemów wyludniania się wsi i braku wymiany pokoleniowej w sektorze hodowli zwierząt gospodarskich, czemu ma służyć transfer wiedzy tradycyjnej i innowacyjnej z uwzględnieniem aspektów środowiskowych.

Pasterstwo to zawód wędrowny, zatem Andaluzyjska Szkoła Pasterska jest szkołą wędrowną. Szkoła rozpoczęła działalność w 2010 r. i oferuje trwający 540 godzin kurs szkoleniowy z zakresu hodowli zwierząt pasterskich realizowany co roku w innym miejscu w Andaluzji (na południu Hiszpanii).

Projekt ten opracowano głównie z myślą o promowaniu hodowli zwierząt pasterskich jako szansy na zatrudnienie dla osób młodych. Program ten stanowi szansę na ograniczenie zjawiska wyludniania się wielu regionów Andaluzji dzięki zapewnianiu na obszarach wiejskich miejsc pracy związanych z tradycyjnymi zawodami rzadko wykonywanymi przez osoby młode. Projekt ten sprawia również, że społeczeństwo zaczyna doceniać pasterstwo, co daje gwarancję przetrwania istotnego dziedzictwa historycznego i kulturowego. Andaluzja może również poszczycić się ważnym dziedzictwem genetycznym za sprawą występujących wyłącznie w tym regionie sześciu ras kóz, sześciu ras owiec i siedmiu ras bydła. Każdy kurs realizowany w Andaluzyjskiej Szkole Pasterskiej obejmuje informacje na temat niektórych z tych ras.

Pasterze i zwierzęta odgrywają istotną rolę w zachowaniu różnorodności biologicznej na obszarach przyrodniczych. Szkolenia umożliwiające prowadzenie zajęć praktycznych z uczniami odbyło 130 pasterzy. W funkcjonowanie szkoły aktywnie angażują się jednostki zarządzające obszarami chronionymi, podmioty działające na rzecz ochrony środowiska i pasterze.

Szkoła współpracuje z ponad 60 podmiotami publicznymi i prywatnymi, z których ponad 30 zaangażowanych jest każdego roku. Dzięki temu zajęcia obejmują szeroki wachlarz aktualnych tematów, takich jak zdrowie zwierząt, produkcja, zarządzanie przedsiębiorstwem, tematy z zakresu ekonomii i marketingu oraz narzędzia cyfrowe. Szkolenia połączone są ze stażami, dzięki czemu 60–90 % uczniów uczestniczy w działalności hodowlanej.

Szkoła oferuje również zajęcia dla dzieci i młodzieży realizowane w szkołach i na uczelniach w całym regionie, a także dni otwarte dla miejscowych rolników i techników.

Liczba zainteresowanych osób trzykrotnie przekracza liczbę dostępnych miejsc, a popyt nadal rośnie. Większość uczniów to osoby w wieku 18–30 lat, w przypadku których hodowla zwierząt gospodarskich stanowi tradycję rodzinną. Tradycyjnie większość osób wykonujących ten zawód to mężczyźni. Jak dotąd wśród 129 uczniów znalazło się 30 kobiet, a dzięki naciskowi na kwestię równouprawnienia płci odsetek uczennic rośnie i oczekuje się, że niedługo wyniesie 50 %.

Projekt jest realizowany pod kierownictwem Andalusian Institute for Research and Training i jest dofinansowany z działania 1 – Transfer wiedzy w ramach andaluzyjskiego PROW.

Można zauważyć silny wpływ projektu w środkach komunikacji masowej, co świadczy o tym, że cieszy się on uznaniem na szczeblu regionalnym, krajowym i międzynarodowym jako model szkoleń dla przyszłych hodowców zwierząt gospodarskich. Ponadto projekt zaprezentowano na konferencjach w Hiszpanii, we Włoszech, w Maroku, Gwatemali i Kolumbii.



© Junta de Andalucía

Dzięki naciskowi na równouprawnienie płci w ramach projektu stale rośnie odsetek uczennic.

Stworzono sieć współpracy obejmującą inicjatywy związane ze szkoleniami z zakresu hodowli ekstensywnej zwierząt gospodarskich realizowanymi w Kraju Basków, Katalonii, na Wyspach Kanaryjskich, w Estremadurze i Asturii. Projekt można powielić w innych regionach w Europie.

Nazwa projektu	Andaluzyjska Szkoła Pasterska
Rodzaj beneficjenta	Instytucja publiczna
Okres	2010–2021
Finansowanie	<ul style="list-style-type: none"> • Wkłady ogółem (rocznie): 37 941 EUR • Finansowanie z EFRROW (rocznie): 34 147 EUR • Wkład krajowy/regionalny: 3 794 EUR
Działanie w ramach PROW	Działanie 1 – Transfer wiedzy i działalność informacyjna
Dodatkowe informacje	<ul style="list-style-type: none"> • https://enrd.ec.europa.eu/projects-practice/andalusian-shepherd-school-2017_en • https://escueladepastoresdeandalucia.es
Kontakt	franciscoa.ruiz@juntadeandalucia.es

Projekt „Green Care” realizowany na obszarach wiejskich w Austrii

Koncentrując się na interakcji między ludźmi a przyrodą, projekty Green Care objęte finansowaniem z EFRROW dają możliwość oferowania zróżnicowanych usług przez rolników, agencje społeczne i instytucje.



Gospodarstwa rolne mogą wykorzystywać sady, winnice, grunty orne, hodowle zwierząt gospodarskich i leśnictwo do celów łącznego wykorzystania przestrzeni wewnętrznych i zewnętrznych, wysokiej jakości produkcji żywności i bezpośredniego kontaktu z fauną i florą. Rolnicy mogą wykorzystywać swoje doświadczenie oraz kwalifikacje związane z wykształceniem i kwalifikacje społeczne w celu połączenia sił z organizacjami społecznymi, instytucjami i gminami, aby świadczyć usługi społeczne tam, gdzie jest na nie zapotrzebowanie.

W 2011 r. wiedeńska Izba Rolnictwa skorzystała ze wsparcia z EFRROW i stworzyła projekt „Green Care – tam, gdzie ludzie się rozwijają”. Celem projektu było udzielenie pomocy gospodarstwom rolnym w oferowaniu usług społecznych i dywersyfikacji źródeł dochodu, a jednocześnie – wniesienie wkładu w społeczno-ekonomiczny rozwój na obszarach wiejskich. W 2014 r. założono stowarzyszenie ARGE Green Care Austria liczące 23 zainteresowane strony, w tym przedstawiciele ministerstw federalnych, publicznych służb zatrudnienia i instytucji gospodarki społecznej, a zasięg stowarzyszenia obejmuje cały kraj. W 2015 r. założono stowarzyszenie Green Care Austria jako ogólnokrajową sieć kompetencji zrzeszającą wszystkie dziewięć izb rolnictwa w Austrii. Wsparcie w ramach PROW działania 16 – Współpraca wykorzystywana na potrzeby działań prowadzonych w ramach projektu w latach 2018–2023.

W ramach innowacyjnych usług Green Care oferuje się pomoc osobom młodym i starszym, a kontakt ze zwierzętami korzystnie wpływa na dobrostan osób z niepełnosprawnością fizyczną i umysłową. Tworzenie usług społecznych, na które jest zapotrzebowanie, ma wiele korzyści. Taka działalność pozarolnicza może również przyczynić się do zwiększenia dochodów gospodarstwa i do tworzenia nowych miejsc pracy na obszarach wiejskich, w tym dla osób z niepełnosprawnościami. Ponadto usługi świadczą się, wykorzystując istniejącą infrastrukturę w miejscach, w których są potrzebne, dzięki czemu nie wymagają one dojazdu.

„To, że istnieje taka inicjatywa jak Green Care, jest wspaniałe, szczególnie dla osób młodych, które mogą zdecydować, czy chcą prowadzić gospodarstwo rolne w inny sposób niż poprzednie pokolenie”.

Rolnik biorący udział w projekcie

Wsparcie dla gospodarstw rodzinnych i partnerów, z którymi współpracują, w zakresie realizacji usług zaczyna się na etapie wstępnej koncepcji projektu i polega na wyjaśnieniu kwestii prawnych, zapewnieniu kwalifikacji przy współpracy instytucji szkoleniowych na obszarach wiejskich oraz na tworzeniu partnerstw. Wsparcie jest kontynuowane na etapie realizacji, certyfikacji jakości i dalszego opracowania kryteriów rynkowych i jakościowych. Jakość zapewnia się w ramach wewnętrznej certyfikacji prowadzonej przez Green Care Austria, po której następuje akredytacja przez zewnętrzny podmiot certyfikujący.

„Certyfikacja daje naszym gościom gwarancję oferty wysokiej jakości!”

Rzecznik Green Care

W listopadzie 2020 r. 113 gospodarstw rolnych posiadało certyfikację Green Care. Do tej pory opracowano 12 usług Green Care obejmujących realizowane w gospodarstwach rolnych usługi edukacyjne, prozdrowotne i socjalne, w tym przedszkola, ośrodki opieki nad osobami cierpiącymi na demencję, a także usługi promocji zdrowia.

Głównym elementem projektu jest bezpośrednia współpraca między gospodarstwami rolnymi i instytucjami, w tym ze Stowarzyszeniem Gmin, siecią LEADER i przedsiębiorstwem Familie & Beruf GmbH, które wspiera tworzenie i realizację polityki i praktyk przyjaznych rodzinom przez przedsiębiorstwa, podmioty edukacyjne i gminy.

Z myślą o dalszym rozwoju koncepcji Green Care stowarzyszenie Green Care Austria promuje i nadzoruje badania i prace naukowe. Monitoruje ono również korzyści, jakie projekty Green Care przynoszą użytkownikom usług, oraz wpływ realizacji tych projektów na gospodarstwa rolne.

„Trzy na cztery austriackie gospodarstwa rolne są przekonane do idei Green Care”.

Market Institute for Agrarian Studies, Austria, 2019 r.

W ramach projektu nawiązano również współpracę z niemieckimi izbami rolnictwa, a także stworzono sieć kontaktów z niemiecką grupą roboczą ds. rolnictwa społecznego w celu zwiększenia interakcji między ludźmi i przyrodą i zapewnienia usług społecznych tam, gdzie jest na nie zapotrzebowanie.

Nazwa projektu	Green Care – tam, gdzie ludzie się rozwijają (Green Care - Where people flourish)
Rodzaj beneficjenta	Organizacja pozarządowa
Okres	2018–2023
Finansowanie	<ul style="list-style-type: none"> • Wkłady ogółem: 1 968 602 EUR • Finansowanie z EFRROW: 987 639 EUR • Wkład krajowy/regionalny: 980 963 EUR
Działanie w ramach PROW	Działanie 16 – Współpraca
Dodatkowe informacje	<ul style="list-style-type: none"> • https://enrd.ec.europa.eu/projects-practice/green-care-where-people-flourish-austria_en • http://www.greencare-oe.at
Kontakt	nicole.prop@greencare-oe.at

Poprawa mobilności na obszarach wiejskich we Francji

Usługa współdzielenia samochodów wprowadzona przy wsparciu LEADER skutkowałą poprawą mobilności i zwiększeniem dostępu do usług publicznych na odizolowanym terytorium Francji, a jednocześnie zachęciła do wspólnego korzystania z samochodów i wzmacniania więzi społecznych.

© Mairie de Villeroque-Termenès



Ten projekt współdzielenia samochodów elektrycznych zapewnia opłacalne i ekologiczne rozwiązanie problemu mobilności na obszarach wiejskich.

Villeroque-Termenès to mała miejscowość w południowej części Francji licząca 140 mieszkańców. W okolicy nie ma żadnych głównych obiektów użyteczności publicznej, takich jak placówki opieki zdrowotnej czy duże sklepy, a najbliższa piekarnia jest oddalona o 10 km. Większości mieszkańców trudno jest się przemieszczać, co w szczególności dotyczy osób starszych oraz osób młodych posiadających skromne środki finansowe. Jednocześnie niektórzy mieszkańcy byli zainteresowani wymianą drugiego pojazdu rodzinnego i chcieli nabyć samochód elektryczny na zasadzie wspólnej własności. W miejscowości znajdował się również punkt ładowania samochodów elektrycznych, ale zdecydowanie nie był on w pełni wykorzystywany.

Cała miejscowość i samorząd terytorialny współpracowali przy opracowywaniu projektu współdzielenia samochodów elektrycznych, który stanowił opłacalne i ekologiczne rozwiązanie problemu mobilności na obszarach wiejskich. Dofinansowanie z działania 19 – LEADER/RLKS PROW Midi-Pyrénées za pośrednictwem lokalnej grupy działania Est-Audois przeznaczono na zakup wspólnego pojazdu elektrycznego.

„Myślę, że zainteresowanie tym podejściem wynika z faktu, że nie zostało ono narzucone odgórnie, a jego źródłem jest zapotrzebowanie występujące na tym terytorium”.

Były burmistrz Villeroque-Termenès

Mieszkańcy mogą korzystać z tego niezanieczyszczającego środka transportu, aby dotrzeć do supermarketów, marketów budowlanych, specjalistycznych placówek opiekuńczych i szpitali na badania, a także aby odwiedzić rodzinę i znajomych, przy czym miejsca te nie mogą być oddalone o więcej niż 80 km. Zachęca się w ten sposób do realizacji przejazdów zbiorowych i zacieśniania więzi społecznych, także z turystami. Trasy zapisane w urządzeniu do nawigacji GPS, w które wyposażony jest pojazd, obejmują sieć wiejskich kwater, a także lokalizację lokalnych usług i rzemieślników. Adresy te są również dostępne na połączonych urządzeniach, takich jak smartfony. Świadczy to o korzyściach, jakie daje partnerstwo lokalne.

Z pojazdu korzystają również służby gminne. Dzięki temu zaoszczędzono na zakupie nowych samochodów. Gmina powierzyła dokonywanie rezerwacji i zarządzanie płatnościami platformie internetowej.

Projekt ten stanowi przykład innowacyjnego rozwiązania oddolnego, które przyczyniło się do poprawy usług publicznych, społecznych i solidarnościowych. Samorząd terytorialny kontynuował inicjatywę mieszkańców w zakresie przejazdów zbiorowych, aby zwiększyć dostęp do usług dla mieszkańców mających kłopoty z poruszaniem się.

W ujęciu ilościowym cele tej inicjatywy zostały już osiągnięte. Obecnie samochód jest rezerwowany na pół dnia 10 razy w tygodniu, roczny przebieg wynosi nawet 30 000 km, a z usługi korzysta połowa mieszkańców. Projekt przyczynił się do wsparcia lokalnego zatrudnienia, gdyż jedna osoba zajmuje się konserwacją samochodu.

Pojazd jest zaparkowany pod zadaszeniem fotowoltaicznym, które zapewnia możliwość pełnego naładowania pojazdu 3–4 razy dziennie. Przewozy zbiorowe i duże wykorzystanie pojazdu rekompensują skutki zastosowania baterii dla środowiska.

„Taki pojazd rozwiązuje problem kosztów podróży, które samemu trudno jest pokryć. Udało nam się uniknąć zakupu większej liczby pojazdów w naszej miejscowości, co jest bardziej ekonomiczne”.

Lokalny mieszkaniec

Nazwa projektu	Miejska usługa współdzielenia samochodów elektrycznych (Municipal electric cars-sharing service)
Rodzaj beneficjenta	Samorząd terytorialny
Okres	2018–2021
Finansowanie	<ul style="list-style-type: none"> • Wkłady ogółem: 46 355 EUR • Finansowanie z EFRROW: 29 667 EUR • Wkład krajowy/regionalny: 6 565 EUR • Wkład prywatny: 10 123 EUR
Działanie w ramach PROW	Działanie 19 – LEADER/RLKS
Dodatkowe informacje	<ul style="list-style-type: none"> • https://enrd.ec.europa.eu/projects-practice/municipal-electric-cars-sharing-service-france_en • http://www.autopartage.villeroque.fr
Kontakt	direction@gal-estaudois.fr

WCZEŚNIEJSZE BROSZURY O PRZYKŁADOWYCH PROJEKTACH WSPÓŁFINANSOWANYCH Z EFRROW

Więcej inspirujących przykładów projektów z zakresu rozwoju obszarów wiejskich wspieranych z EFRROW można znaleźć we wcześniejszych wydaniach broszury o przykładowych projektach współfinansowanych z EFRROW. Każde wydanie zawiera bardziej szczegółowy opis przykładowych projektów, które przyniosły oczekiwane rezultaty, i dotyczy konkretnego zagadnienia z zakresu rozwoju obszarów wiejskich.

Są one dostępne na stronie ENRD w zakładce „Publikacje” pod adresem https://enrd.ec.europa.eu/home-page_pl.

Rural Inspiration Awards 2020



Dynamiczny rozwój obszarów wiejskich



Rural Inspiration Awards 2019



Biogospodarka



Młodzież i wymiana pokoleń



Innowacje cyfrowe i społeczne w kontekście usług na obszarach wiejskich



Zasobooszczędne gospodarki wiejskie



Wsparcie przedsiębiorczości na obszarach wiejskich



Przejęcie na bardziej ekologiczną gospodarkę obszarów wiejskich



PUBLIKACJE ENRD

Dzięki naszym publikacjom na bieżąco zapoznacie się ze wszystkimi najnowszymi wiadomościami, poglądami i zmianami w dziedzinie rozwoju obszarów wiejskich w Europie!

Każda publikacja ENRD jest wydawana dwa razy do roku i jest dostępna w wersji elektronicznej i papierowej w sześciu językach UE (ES, DE, EN, FR, IT, PL): https://enrd.ec.europa.eu/publications/search_pl.

Przegląd Obszarów Wiejskich UE

Główna publikacja tematyczna ENRD.

Broszura projektów EFRROW

Wybrane projekty współfinansowane w ramach EFRROW dotyczące konkretnego tematu z zakresu rozwoju obszarów wiejskich.

Magazyn „Rural Connections”

Magazyn ENRD przedstawiający aktualności i opinie podmiotów zaangażowanych w rozwój obszarów wiejskich w Europie.

Biuletyn ENRD

Wszystkie najnowsze wiadomości na temat rozwoju obszarów wiejskich z Europy bezpośrednio w jednym e-mailu miesięcznie!

Subskrypcja: https://enrd.ec.europa.eu/news-events/enrd-newsletter_en

WYSZUKIWANIE INFORMACJI O UE

Online

- Informacje o Unii Europejskiej we wszystkich językach urzędowych UE są dostępne w portalu Europa pod adresem: https://europa.eu/european-union/index_pl.

Publikacje UE

- Bezpłatne i odpłatne publikacje UE można pobrać lub zamówić na stronie: <https://op.europa.eu/pl/web/general-publications/publications>.
- Większą liczbę egzemplarzy bezpłatnych publikacji można otrzymać, kontaktując się z Europe Direct lub z lokalnym ośrodkiem informacyjnym (zob. https://europa.eu/european-union/contact_pl).

ENRD online



Odwiedź stronę ENRD

 <https://enrd.ec.europa.eu>

Zapisz się, aby otrzymać Newsletter ENRD

 https://enrd.ec.europa.eu/news-events/enrd-newsletter_en

Śledź ENRD w mediach społecznościowych

 www.facebook.com/ENRD_CCP

 www.twitter.com/ENRD_CP

 www.linkedin.com/company/enrd-contact-point

 www.youtube.com/user/EURural

 www.instagram.com/enrdcp

ENRD Contact Point
Rue de la Loi/Wetstraat, 38 (bte 4)
1040 Bruxelles/Brussel
BELGIQUE/BELGIË
Tel. +32 2 801 38 00
info@enrd.eu