



European Network for  
Rural Development

FR

BROCHURE DE PROJETS

Fonds européen agricole  
pour le développement rural

# RURAL INSPIRATION AWARDS 2021

<https://enrd.ec.europa.eu>

Financé par la



## Réseau européen de développement rural

Le réseau européen de développement rural (REDR) est la plateforme qui relie les parties prenantes du développement rural dans toute l'Union européenne (UE). Le REDR contribue à la mise en œuvre efficace des programmes de développement rural (PDR) des États membres par l'enrichissement et la mise en commun des connaissances, ainsi qu'en facilitant les échanges d'informations et la coopération à travers l'Europe rurale.

Chaque État membre a établi un réseau rural national (RRN) qui regroupe les organisations et administrations concernées par le développement rural. Au niveau de l'UE, le REDR soutient la mise en réseau des RRN, des administrations nationales et des organisations européennes.

Pour en savoir plus, veuillez consulter le site internet du REDR (<https://enrd.ec.europa.eu>).

## Fonds européen agricole pour le développement rural (Feader)

La brochure présentant des exemples de projets financés par le Feader fait partie d'une série de publications du REDR conçues pour encourager l'échange d'informations. Chaque édition de la brochure présente différents types de projets qui ont bénéficié d'un cofinancement au titre du PDR du Feader.

Les précédentes éditions de la brochure de projets Feader peuvent être téléchargées en ligne à partir de la section «Publications» du site du REDR <sup>(1)</sup>. Le recueil de projets et de pratiques efficaces du REDR <sup>(2)</sup> contient de nombreux exemples supplémentaires de l'assistance fournie par le Feader aux initiatives de développement rural.

<sup>(1)</sup> [https://enrd.ec.europa.eu/publications/search\\_fr](https://enrd.ec.europa.eu/publications/search_fr)

<sup>(2)</sup> [https://enrd.ec.europa.eu/projects-practice\\_fr](https://enrd.ec.europa.eu/projects-practice_fr)

Manuscrit achevé en juin 2021

1<sup>re</sup> édition

Les avis exprimés n'engagent que l'auteur (les auteurs) et ne sauraient être considérés comme constituant une prise de position officielle de la Commission européenne.

Luxembourg: Office des publications de l'Union européenne, 2021

© Union européenne, 2021

Réutilisation autorisée, moyennant mention de la source. La politique de réutilisation des documents de la Commission européenne est régie par la décision 2011/833/UE (JO L 330 du 14.12.2011, p. 39). Toute utilisation ou reproduction de photos ou de tout autre matériel dont l'Union européenne ne possède pas les droits d'auteur requiert l'autorisation préalable des titulaires des droits en question.

Print ISBN 978-92-76-36212-8 ISSN 2529-4970 doi:10.2762/658451 KF-AP-21-002-FR-C

PDF ISBN 978-92-76-36211-1 ISSN 2529-5039 doi:10.2762/760995 KF-AP-21-002-FR-N

**Responsable d'édition:** Neda Skakelj, chef d'unité, direction générale de l'agriculture et du développement rural, Commission européenne

**Rédactrice:** Elena Di Federico, responsable des publications, point de contact du REDR

### Remerciements

**Principaux contributeurs:** John Grieve, David Lamb, Cristina Rascón García, Marianne Geater

**Conception:** Benoit Goossens (Tipik)

Photo de couverture © Freepik, master1305

# Sommaire



## 1. Un avenir vert

Page 4

Le projet «Angelic Gardens» fleurit en Pologne

Un avenir vert pour l'Allemagne rurale

Restauration des forêts slovènes

Transfert de connaissances en agriculture biologique en Estonie

Une vision éclairée pour la Finlande rurale



## 2. Un avenir numérique

Page 10

La Finlande centrale à l'avant-garde du renforcement des compétences numériques

Cartographie et amélioration du maillage écologique dans les zones rurales de Belgique

Des agriculteurs néerlandais surveillent la qualité des eaux

Aider les apiculteurs en Lettonie et ailleurs

Un marché en ligne pour les petits fournisseurs du monde rural allemand



## 3. Un avenir résilient

Page 16

Livraison de produits locaux à vélo-cargo dans une région rurale d'Allemagne

Développement de la bioéconomie circulaire en Espagne

Renforcer la résilience des commerces et producteurs locaux allemands

Développement durable dans un géoparc finlandais

Expériences de voyage lent dans le monde rural autrichien (et au-delà)



## 4. Un avenir socialement inclusif

Page 22

Des «super seniors» au Luxembourg

Un espace d'apprentissage mobile favorise l'insertion des jeunes en Autriche

L'école des bergers d'Andalousie

Fourniture de soins verts dans le monde rural autrichien

Améliorer la mobilité dans le monde rural français



# Introduction

**Depuis 2019, les Rural Inspiration Awards (RIA) du réseau européen de développement rural (REDR) <sup>(1)</sup> récompensent les projets qui recourent au financement du Fonds européen agricole pour le développement rural (Feader) afin de contribuer à la réalisation des objectifs de la politique de développement rural. Le concours RIA vise à accroître la visibilité des projets financés par le Feader et à favoriser le transfert de connaissances et la mise en réseau des acteurs du développement rural.**

Placés sous le thème «Notre avenir rural», les RIA 2021 ont mis à l'honneur des initiatives financées par le Feader qui peuvent contribuer à inspirer la future voie de développement des zones rurales qui sera définie dans la prochaine vision à long terme pour les zones rurales <sup>(2)</sup>.

Cette vision est définie de façon à permettre aux zones rurales d'exploiter au mieux leur potentiel et à les aider à surmonter les difficultés spécifiques qu'elles rencontrent. Celles-ci vont de l'évolution démographique à la connectivité, en passant par le risque de pauvreté et l'accès limité aux services. Le processus de définition de la vision devrait déboucher sur la publication d'une communication de la Commission européenne en juin 2021. La définition de cette vision mobilise différents services de la Commission, qui travaillent en étroite concertation avec les communautés rurales, ainsi que les autorités locales et régionales.

Le REDR a soutenu la participation active des acteurs du monde rural à la définition de cette vision, notamment grâce à la mise en place d'un groupe thématique sur la vision rurale à long terme (#rural2040) <sup>(3)</sup> et à l'organisation de la Semaine de la vision rurale (22-26 mars 2021) <sup>(4)</sup>. En outre, l'édition 2021 des RIA du REDR a mis en lumière des projets financés par le Feader qui marquent un changement d'approche ou qui peuvent être adoptés par un grand nombre d'acteurs au sein des communautés rurales. Ces projets peuvent également contribuer à inspirer la vision ou sont déjà en train de mettre en œuvre certains de ses thèmes clés attendus.

Pour cette nouvelle édition des RIA, le point de contact du REDR a reçu 125 candidatures émanant de 22 États membres <sup>(5)</sup>. Les unités de soutien des réseaux ruraux nationaux (RRN) ont travaillé d'arrache-pied afin de cerner des projets d'excellence et de présenter des informations détaillées et des documents complémentaires.

Le concours RIA 2021 comprenait quatre catégories thématiques:

- un avenir vert: projets ou initiatives visant à gérer ou à atténuer le changement climatique, présentant une certaine durabilité et contribuant à la relance verte dans les zones rurales. Ces projets ou initiatives indiquent ou manifestent un changement important ou une approche pouvant être adoptée par un grand nombre d'acteurs;
- un avenir numérique: projets présentant une approche durable qui fait progresser les bénéfices de la numérisation au sein de l'agriculture et des communautés rurales, qu'il s'agisse d'améliorer les infrastructures numériques et d'accès au haut débit, d'assurer des services numériques, d'adopter de nouvelles technologies ou d'améliorer les compétences et savoirs numériques;
- un avenir résilient: projets qui contribuent au renforcement de la résilience de l'Europe rurale. Cette catégorie couvre une grande diversité d'initiatives engagées au sein de communautés, de chaînes de valeur ou d'entreprises, et concerne de manière globale les projets durables et d'avenir; et

<sup>(1)</sup> [https://enrd.ec.europa.eu/news-events/events/rural-inspiration-awards/rural-inspiration-awards-2021-our-rural-future\\_fr](https://enrd.ec.europa.eu/news-events/events/rural-inspiration-awards/rural-inspiration-awards-2021-our-rural-future_fr)

<sup>(2)</sup> [https://ec.europa.eu/info/strategy/priorities-2019-2024/new-push-european-democracy/long-term-vision-rural-areas\\_fr](https://ec.europa.eu/info/strategy/priorities-2019-2024/new-push-european-democracy/long-term-vision-rural-areas_fr)

<sup>(3)</sup> [https://enrd.ec.europa.eu/enrd-thematic-work/long-term-rural-vision\\_fr](https://enrd.ec.europa.eu/enrd-thematic-work/long-term-rural-vision_fr)

<sup>(4)</sup> [https://enrd.ec.europa.eu/news-events/events/rural2040-vision-week\\_fr](https://enrd.ec.europa.eu/news-events/events/rural2040-vision-week_fr) — voir également le magazine *Rural Connections* 2-2021 ([https://enrd.ec.europa.eu/publications/search\\_fr?f\[0\]=im\\_field\\_enrd\\_publication\\_type:20483](https://enrd.ec.europa.eu/publications/search_fr?f[0]=im_field_enrd_publication_type:20483)).

<sup>(5)</sup> Chaque unité de soutien des réseaux pouvait soumettre jusqu'à huit projets dans le cadre du concours.



- un avenir socialement inclusif: projets qui traitent différentes questions qui contribuent à la prise en compte des territoires ruraux, tout en accordant une attention particulière aux questions liées au genre, au renouvellement des générations, au handicap et aux seniors.

Dans un premier temps, les candidatures ont été examinées par le point de contact du REDR, avec un soutien externe, pour aboutir à une liste de 20 finalistes. Ceux-ci ont ensuite été évalués par un jury d'experts composé de représentants de différentes organisations de parties prenantes et des institutions de l'Union européenne (UE), à savoir: le Comité des organisations professionnelles agricoles-Confédération générale des coopératives agricoles de l'Union européenne (COPA-Cogeca), le Conseil européen des jeunes agriculteurs (CEJA), le Conseil des communes et régions d'Europe (CCRE), la direction générale de l'agriculture et du développement rural de la Commission européenne et le point de contact du REDR.

Au cours des deux étapes, les projets ont été évalués à l'aune des critères suivants:

- les bénéfices directs, c'est-à-dire les améliorations potentielles ou réelles dans les secteurs de l'économie, de l'environnement, du climat et de la société générées par l'initiative;
- la valeur des relations de réseau, c'est-à-dire la coopération entre les différentes parties prenantes et/ou la création de nouvelles possibilités de mise en réseau ou de coopération résultant de l'initiative;
- le potentiel de transférabilité, c'est-à-dire la reproduction potentielle ou réelle d'une initiative dans d'autres régions de l'Europe confrontées à des problèmes similaires;
- les synergies avec d'autres politiques et instruments de financement de l'UE que le Feader, la contribution à la réalisation des objectifs d'autres politiques et législations de l'UE et/ou de plusieurs objectifs de la politique de développement rural de l'UE;
- l'innovation, c'est-à-dire l'utilisation d'une toute nouvelle technologie, méthodologie ou approche créée ex nihilo par

l'initiative ou qui n'a jamais été appliquée auparavant au niveau européen, national, régional ou local; et

- la dimension inspirante/visionnaire, un critère fondé sur l'expérience des experts en matière de développement rural.

Parallèlement à l'évaluation technique du jury, le grand public a pu exprimer ses préférences sur les 20 finalistes sur le site internet du REDR. La catégorie «Vote populaire» a été promue dans le cadre d'une campagne sur les réseaux sociaux à laquelle ont participé le REDR et les RRN concernés. Plus de 10 000 votes ont été enregistrés.

Les cinq lauréats ont été dévoilés par le commissaire européen à l'agriculture, Janusz Wojciechowski, lors d'une cérémonie virtuelle de remise des prix organisée le 25 mars 2021 <sup>(6)</sup> dans le cadre de la Semaine de la vision rurale <sup>(7)</sup>.

Les pages suivantes fournissent des informations supplémentaires sur chaque finaliste des RIA 2021 et mettent en lumière leur contribution à une vision à long terme pour les zones rurales en tant que lieux inclusifs et durables où personne ne se sent laissé pour compte.

#### L'équipe du point de contact du REDR

<sup>(6)</sup> <https://www.youtube.com/watch?v=5Qp7ZgOHknA>

<sup>(7)</sup> [https://enrd.ec.europa.eu/news-events/events/rural2040-vision-week\\_fr](https://enrd.ec.europa.eu/news-events/events/rural2040-vision-week_fr)

# 1. Un avenir vert

**Cette catégorie des RIA 2021 reconnaît l'importance du Feader pour soutenir les projets visant à lutter contre le changement climatique, à favoriser une dynamique de durabilité et à contribuer à la relance verte après la pandémie de COVID-19.**

La construction d'un avenir vert est essentielle à toute vision future pour les zones rurales européennes <sup>(1)</sup>. Cet objectif va de pair avec les objectifs du pacte vert pour l'Europe <sup>(2)</sup>, qui appelle l'Europe à devenir «le premier continent climatiquement neutre d'ici à 2050», ainsi qu'avec ceux de la stratégie de l'UE en faveur de la biodiversité à l'horizon 2030 <sup>(3)</sup> et de la stratégie «De la ferme à la table» <sup>(4)</sup>. Un avenir vert suppose également des zones rurales s'appuyant sur une énergie totalement propre et abordable, une économie circulaire, une mobilité durable et intelligente, un environnement plus propre, des écosystèmes florissants et des systèmes alimentaires durables.

Les cinq projets sélectionnés dans cette catégorie des RIA 2021 montrent dans quelle mesure les programmes de développement rural (PDR) peuvent contribuer à la réalisation des objectifs environnementaux et climatiques tout en étant bénéfiques sur le plan économique. Ces actions menées dans les secteurs de l'agriculture et de la sylviculture contribuent également à la vision à long terme pour les régions rurales et répondent aux objectifs du pacte vert pour l'Europe en aidant à stopper le déclin de la biodiversité et à lutter contre le changement climatique.

*Dans le monde rural polonais, le projet «Angelic Gardens», qui porte un nom merveilleux, vise à créer, à partir de rien, des oasis de biodiversité dans les exploitations agricoles et les jardins (page 5).*

*Le groupe opérationnel «Green Future MUNTER» du partenariat européen d'innovation agricole (PEI-AGRI) en Allemagne a créé un modèle de gestion à l'intention des exploitants agricoles, des municipalités et des défenseurs de la nature dans le but de mieux protéger l'environnement tout en garantissant la production végétale et l'élevage (page 6).*

Les principaux engagements et objectifs de la stratégie de l'UE en faveur de la biodiversité à l'horizon 2030 comprennent une réduction de 50 % de l'utilisation des pesticides <sup>(5)</sup>, une augmentation des mesures agroforestières et la protection de la fertilité des sols. La stratégie prévoit également la plantation d'au moins 3 milliards d'arbres d'ici à 2030 dans le cadre d'une nouvelle stratégie de l'UE pour les forêts. Les PDR ont un rôle à jouer dans la poursuite de ces objectifs.

*Un projet financé par le Feader et visant à restaurer les forêts slovènes endommagées par des catastrophes naturelles et à améliorer leur viabilité est présenté à la page 7.*

Les PDR peuvent contribuer à la mise en place de systèmes alimentaires plus durables, conformément à l'objectif de la stratégie «De la ferme à la table», qui vise à rendre biologiques au moins 25 % des terres agricoles de l'UE d'ici à 2030.

*Le projet estonien «Green transfer» (page 8) vise à améliorer la compétitivité de l'agriculture biologique et à accroître la consommation des denrées alimentaires biologiques locales grâce à des activités de formation et de sensibilisation.*

Les projets sélectionnés dans la catégorie «Un avenir vert» visent également à renforcer les intérêts sociaux et économiques des zones rurales afin de rendre ces dernières plus attrayantes aux yeux des jeunes générations.

*Le projet finlandais «Resource Wise Visions» (ReWi) (page 9) a incité les jeunes à examiner l'entrepreneuriat sous l'angle de l'économie circulaire et a ouvert de nombreuses perspectives, dont la création de 40 nouvelles entreprises de l'économie circulaire.*

(1) [https://enrd.ec.europa.eu/enrd-thematic-work/long-term-rural-vision\\_fr](https://enrd.ec.europa.eu/enrd-thematic-work/long-term-rural-vision_fr)

(2) [https://ec.europa.eu/info/strategy/priorities-2019-2024/european-green-deal\\_fr](https://ec.europa.eu/info/strategy/priorities-2019-2024/european-green-deal_fr)

(3) [https://ec.europa.eu/environment/strategy/biodiversity-strategy-2030\\_fr](https://ec.europa.eu/environment/strategy/biodiversity-strategy-2030_fr)

(4) [https://ec.europa.eu/info/strategy/priorities-2019-2024/european-green-deal/actions-being-taken-eu/farm-fork\\_fr](https://ec.europa.eu/info/strategy/priorities-2019-2024/european-green-deal/actions-being-taken-eu/farm-fork_fr)

(5) Dans le cadre de la stratégie «De la ferme à la table».



# Le projet «Angelic Gardens» fleurit en Pologne

Un financement du Feader a permis de créer des oasis de biodiversité dans des exploitations agricoles et des jardins polonais, grâce à la fourniture de matériel pédagogique de haute qualité décrivant la marche à suivre et à une communication facilitée par l'internet.

En décembre 2014, la famille Kasperski a quitté Varsovie pour créer une ferme biologique, dotée d'un jardin, sur un terrain de 2,3 hectares (ha) à Budachów, un petit village situé à l'ouest de la Pologne. La famille voulait démontrer que, même sans une formation en agriculture, il était possible de créer, dans un délai très court et sur un sol pauvre, une ferme à partir de rien dans un petit village. Elle a sollicité une aide au titre de la mesure 11 («Agriculture biologique») du PDR polonais afin de lancer le projet «Angelic Gardens», qui vise à fournir à une famille une alimentation de qualité supérieure dans le respect de l'environnement et à encourager les autres à en faire de même.



La famille a également créé CAMY, un studio de conception écologique, dans le but de développer l'idée et la conception de la ferme. Le Centre régional de conseil agricole a apporté son soutien et ses conseils. Par la suite, une prairie Natura 2000 et d'autres parcelles agricoles destinées à l'agroforesterie et à la culture d'herbes sauvages ont été ajoutées.

L'élément principal du projet est un jardin familial de 0,5 ha, créé sur les principes de la permaculture et comptant plus de 600 espèces de plantes. La biodiversité dans le jardin est très riche.

*«Le jardin écologique est non seulement mon garde-manger, ma pharmacie, ma droguerie et mon lieu de repos, mais aussi une oasis et une arche pour les plantes et les animaux sauvages.»*

**Kamila Kasperska,**  
propriétaire du projet

Des connaissances uniques sur la culture des jardins biologiques et le traitement des récoltes ont été préservées et peuvent être transmises aux générations futures.

En 2017, les auteurs du projet ont commencé à coopérer avec des centres scientifiques et de recherche, le Centre d'innovation et de mise en œuvre agrotechnique de Lubusz à Kalsk et le Centre pour les énergies renouvelables à Sulechów. Des fonds sous la forme de «chèques-innovation» ont permis de soutenir le projet «Energy-saving raised borders», qui a reçu le «Lubuska Innovation Award» attribué à une jeune entreprise innovante. En décembre 2020, des brevets permettant de mettre en œuvre ces nouvelles méthodes d'agriculture biologique ont été délivrés.

Depuis 2017, CAMY organise des démonstrations et des ateliers de jardinage à la ferme, auxquels ont participé 450 personnes, dont des autorités locales, des écoles et des jardins d'enfants. La ferme a reçu le certificat «Lubuskie Pearl of Tourism 2018» de la LOTUR, l'organisation touristique régionale de Lubusz.

En décembre 2020, l'«Internet Academy of Angelic Gardens» a été créée. À ce jour, 170 personnes ont participé à ces cours multimédias qui enseignent la culture des jardins biologiques et le traitement des cultures, du grain à la table, ainsi que d'autres aspects de l'écologie dans la vie, à la maison et au travail.



© Anielskie Ogrody

Ce projet financé par le Feader a permis la création d'oasis de biodiversité dans les fermes et les jardins polonais.

Le projet «Angelic Gardens» a également reçu des fonds du «Programme opérationnel régional — Lubusz 2020» destinés à aider à la création de petites exploitations familiales écologiques à partir de rien.

Des films éducatifs, des articles dans la presse et des publications sur l'internet ont souligné les avantages du projet. La page Facebook compte 12 000 abonnés, ce qui témoigne d'un large intérêt pour la protection de la biodiversité et la production d'aliments biologiques dans les ménages.

Nom du projet	Angelic Gardens/Anielskie Ogrody
Type de bénéficiaire	Ferme écologique
Période	2014-2021
Financement	<ul style="list-style-type: none"> <li>• Budget total: 103 700 EUR</li> <li>• Contribution du Feader: 6 200 EUR</li> <li>• Contribution nationale/régionale: 5 500 EUR</li> <li>• Contribution privée/proprie: 66 000 EUR</li> <li>• Autre: 26 000 EUR</li> </ul>
Mesure PDR	Mesure 11 — Agriculture biologique
Informations complémentaires	<ul style="list-style-type: none"> <li>• <a href="https://enrd.ec.europa.eu/projects-practice/angelic-gardens-anielskie-ogrody-poland_fr">https://enrd.ec.europa.eu/projects-practice/angelic-gardens-anielskie-ogrody-poland_fr</a></li> <li>• <a href="http://www.anielskieogrody.pl">http://www.anielskieogrody.pl</a></li> </ul>
Personne de contact	<a href="mailto:eko@anielskieogrody.pl">eko@anielskieogrody.pl</a>

# Un avenir vert pour l'Allemagne rurale

Un groupe opérationnel du PEI-AGRI intègre la protection des eaux, des sols et des inondations à l'action sur le climat, la biodiversité et le bien-être des animaux.

© Green Future MUNTER



Ce projet vise à lutter contre les risques d'inondation, tout en créant un paysage plus diversifié.

Agriculture et conservation de la nature ne font pas toujours bon ménage, notamment lorsque l'exploitation intensive des champs provoque une érosion du sol par l'eau, en particulier sur les pentes raides. Les villages situés dans les vallées peuvent ainsi être fortement touchés par les inondations. Les inondations représentent un problème récurrent en Rhénanie-Palatinat (ouest de l'Allemagne) et la directive de l'UE sur les inondations<sup>(6)</sup> revêt une importance particulière pour cette région. L'Institut pour la gestion appliquée des flux de matériaux (Institut für angewandtes Stoffstrommanagement, IfaS)<sup>(7)</sup> a reconnu que se concentrer sur la problématique des inondations comme objectif unique pouvait occulter d'autres objectifs.

L'IfaS a recouru à un financement au titre de la mesure 16 («Coopération») du PDR régional afin de mettre en place un groupe opérationnel du PEI-AGRI, le «Green Future MUNTER». Son objectif est de lutter contre les risques d'inondation, tout en créant un paysage plus diversifié. Le groupe opérationnel a mis en place un modèle de gestion destiné aux agriculteurs et aux communautés afin de renforcer la protection de l'environnement, tout en garantissant la conservation de la nature, la production végétale et l'élevage.

Le groupe fournit des informations sur l'intégration et la combinaison de la prévention des inondations, de la protection de la nature et de la production végétale aux communautés, aux agriculteurs et aux responsables politiques. Les échanges de savoir-faire et la coopération ont permis de trouver des solutions qui tiennent compte des intérêts des agriculteurs, des municipalités, des gestionnaires de l'eau, des défenseurs de l'environnement et des autorités. Pour la première fois dans cette région, ces diverses parties prenantes ont élaboré de nouveaux concepts à usage multiple et les ont mis en œuvre conjointement.

*«La coopération pragmatique crée des compromis viables et réalisables pour les communautés, les citoyens et les agriculteurs.»*

**Axel Schönbeck,**  
agriculteur

Sur quatre sites de la Rhénanie-Palatinat, les agriculteurs, les communautés locales et l'IfaS ont planifié et mis en œuvre de nouvelles formes de prévention des inondations. Les conditions locales se répercutant sur le risque d'inondation, parmi lesquelles les masses d'eau, les sols, les précipitations

et la topographie, ont été analysées et le ruissellement des eaux a été calculé. De même, les effets économiques, qu'ils soient positifs ou négatifs, pour les entreprises ont été analysés.

*«Les concepts à usage multiple combinent l'agriculture, la gestion des eaux et l'écologie avec la protection du climat et l'adaptation au changement climatique.»*

**Hans Pfeffer,**  
agriculteur

Un agriculteur et sa communauté locale sont en train de créer un village bioénergétique. La culture de bandes d'arbres aux fins de la production de bois à courte rotation sur les prairies permettra de réduire l'érosion hydrique. Une fois récolté, le bois sera utilisé pour alimenter un système de chauffage dans le village.

Afin de réduire les dommages potentiels causés par les fortes pluies, un autre agriculteur a planté une plante vivace à fleurs, la silphie, en lieu et place d'une culture annuelle de maïs. Les racines, les pousses et les feuilles permettent de réduire considérablement le risque d'érosion, tandis que la culture fournit également du combustible pour son installation de biogaz.

Sur deux autres sites, des agriculteurs ont planté des arbres sur des terres marginales afin de réduire les inondations. L'une des cultures fournira du bois pour chauffer une maison de retraite locale; l'autre produira des fruits et des noix.

*«Personne d'autre ne peut gérer notre paysage culturel de manière aussi efficace et rentable que les agriculteurs et les forestiers.»*

**Jörg Böhmer,**  
IfaS

Grâce à la coopération développée dans le cadre du projet, le ministère de l'environnement et le ministère de l'agriculture de la Rhénanie-Palatinat encouragent l'adoption de mesures similaires de réduction des risques d'inondation dans toute la région.

Nom du projet	<b>Green Future MUNTER</b>
Type de bénéficiaire	Groupe opérationnel du PEI-AGRI
Période	2016-2021
Financement	<ul style="list-style-type: none"> <li>• Budget total: 358 264 EUR</li> <li>• Contribution du Feader: 258 748 EUR</li> <li>• Contribution nationale/régionale: 99 516 EUR</li> </ul>
Mesure PDR	Mesure 16 — Coopération
Informations complémentaires	<ul style="list-style-type: none"> <li>• <a href="https://enrd.ec.europa.eu/projects-practice/green-future-munter-germany_fr">https://enrd.ec.europa.eu/projects-practice/green-future-munter-germany_fr</a></li> <li>• <a href="https://munter.stoffstrom.org">https://munter.stoffstrom.org</a></li> </ul>
Personne de contact	<a href="mailto:f.wagener@umwelt-campus.de">f.wagener@umwelt-campus.de</a>

<sup>(6)</sup> [https://ec.europa.eu/environment/water/flood\\_risk/](https://ec.europa.eu/environment/water/flood_risk/)

<sup>(7)</sup> <https://www.stoffstrom.org/?lang=en>



# Restauration des forêts slovènes

Un projet mené à l'échelle de la Slovénie et financé par le Feader a pour objectif de lutter contre les conséquences des catastrophes naturelles qui ont touché les forêts du pays au cours des six dernières années.

Environ 60 % des forêts slovènes, soit 37 000 ha, doivent être totalement restaurées en raison des dommages liés au changement climatique (dont le givre, les vents extrêmes et les parasites). Plus de 800 propriétaires forestiers slovènes et le Service slovène des forêts ont mis en place un projet de restauration des forêts endommagées en s'appuyant sur un financement du PDR slovène au titre de la mesure 8 («Investissements dans le développement des zones forestières»), qui permet aux zones soumises aux plus fortes pressions de s'adapter au changement climatique.

Le projet a permis de créer des massifs forestiers stables et de qualité afin de lutter contre les conséquences négatives des catastrophes naturelles telles que l'érosion des sols et la fréquence accrue des maladies et des parasites. Il permettra également de soutenir toutes les fonctions que remplissent les forêts, qu'elles soient économiques, écologiques ou sociales.

Le projet se fonde sur les principes élaborés dans le cadre des projets forestiers LIFE (LIFE Artemis, LIFE GENMON et LIFE Systemic) <sup>(6)</sup> et Interreg, auxquels le Service slovène des forêts a participé.

La plupart des forêts sont en cours de restauration naturelle, tandis que 5 % à 10 % d'entre elles nécessitent de nouvelles plantations. Au cours de la période de programmation du PDR 2014-2020, des fonds publics ont été utilisés pour restaurer plus de 1 100 ha de forêts endommagées et pour planter plus de 3 millions de plants de 19 variétés d'arbres forestiers. Quelque 60 kilomètres de clôtures protègent ces plants contre les dégâts causés par le gibier et 130 000 arbres ont été protégés par des gaines (tubes protecteurs destinés à empêcher le gibier de ronger les arbres) ou des poteaux. Les jeunes arbres plantés sur une superficie de 1 750 ha ont été protégés par des enduits dissuasifs et 2 000 ha supplémentaires de forêts ont également été régénérées.

© Zavod za gozdove Slovenije



Les actions menées dans le cadre du projet comprenaient la plantation de plus de 3 millions de plants de 19 variétés d'arbres forestiers.

L'enlèvement des arbres tombés a permis de produire 36 000 m<sup>3</sup> de bois endommagé destinés à être réutilisés.

Le processus de restauration a été conçu selon les principes de la gestion durable des forêts. En d'autres termes, l'origine génétique des plants a été préservée de façon à réduire l'empreinte carbone de la production forestière.

En outre, le projet a permis d'accélérer le développement de pépinières forestières en utilisant des plants indigènes cultivés en substrat. La production de plants de variétés locales est passée de 0,5 million en 2013 à près de 2 millions en 2020.

Le projet a réuni des autorités publiques, dont le ministère de l'agriculture, des forêts et de l'alimentation (MKGP), l'Agence des marchés agricoles et du développement rural (ARSKTRP), ainsi que des propriétaires forestiers et d'autres acteurs de la chaîne de production forestière. La conception du projet a mobilisé les acteurs susmentionnés, ainsi que les autorités fiscales, les institutions de recherche et les gestionnaires de forêts.

Un suivi régulier a été mis en place de façon à vérifier les résultats, ce qui a permis d'acquérir de nouvelles expériences et connaissances. Les principes de gestion durable des forêts et une approche polyvalente de la sylviculture, ainsi que le plan de restauration des forêts endommagées, sont transférables à des zones similaires dans l'UE.

Nom du projet	<b>Restauration des forêts endommagées par des catastrophes naturelles et amélioration de la viabilité des forêts</b>
Type de bénéficiaire	Association de propriétaires forestiers; institutions publiques
Période	2016-2020
Financement	<ul style="list-style-type: none"> <li>• Budget total: 7 345 293 EUR</li> <li>• Contribution du Feader: 4 647 741 EUR</li> <li>• Contribution nationale/régionale: 1 549 247 EUR</li> <li>• Contribution privée/proprie: 1 148 305 EUR</li> </ul>
Mesure PDR	Mesure 8 — Investissements dans le développement des zones forestières
Informations complémentaires	<ul style="list-style-type: none"> <li>• <a href="https://enrd.ec.europa.eu/projects-practice/restoring-forests-damaged-natural-disasters-and-improving-viability-forests_fr">https://enrd.ec.europa.eu/projects-practice/restoring-forests-damaged-natural-disasters-and-improving-viability-forests_fr</a></li> <li>• <a href="http://www.program-podezelja.si/sl/">http://www.program-podezelja.si/sl/</a></li> </ul>
Personne de contact	<a href="mailto:zgs.tajnistvo@zgs.si">zgs.tajnistvo@zgs.si</a>

<sup>(6)</sup> <https://ec.europa.eu/environment/life/project/Projects/index.cfm?fuseaction=home.getProjects&themeID=86&projectList>

# Transfert de connaissances en agriculture biologique en Estonie

**Un programme à long terme de transfert de connaissances a utilisé le soutien du Feader pour renforcer la compétitivité de l'agriculture biologique locale et la consommation d'aliments biologiques.**

L'agriculture biologique connaît une expansion très rapide en Estonie. Avant 2015, les possibilités de formation offertes aux producteurs biologiques potentiels étaient limitées. C'est pourquoi le ministère des affaires rurales a lancé un programme pour la période 2016-2020, qui a été financé au titre de la mesure 1 («Transfert de connaissances et actions d'information») du PDR estonien. Le programme couvrait l'ensemble de la chaîne de valeur de l'agriculture biologique, de la production végétale et animale biologique à la commercialisation, en passant par la transformation et la restauration.

Les auteurs du projet proposaient des formations, des groupes d'étude, des visites de terrain, des événements de démonstration et des conférences, des informations (sur support imprimé ou numérique) et un magazine trimestriel, le tout gratuitement. Outre un apprentissage et un partage des connaissances, toutes les activités ont offert aux participants la possibilité de se rencontrer, de discuter et de collaborer.

Le programme était supervisé par un large conseil composé de producteurs, de transformateurs, de conseillers, de fonctionnaires et d'organisations de recherche et de développement. Il s'agissait de l'université estonienne des sciences de la vie (EULS, le partenaire principal), de la Fondation estonienne pour l'agriculture biologique, du Centre d'ingénierie écologique, de l'Institut estonien de recherche sur les cultures et du Centre de recherche biologique de l'EULS.

En moyenne, 25 personnes par jour ont participé à 300 jours d'activités organisées sur l'ensemble des 15 comtés estoniens. La moitié des activités ont été organisées dans des exploitations agricoles et dans des centres de recherche.

Les 174 journées de formation et visites de démonstration en présence d'experts locaux et internationaux ont constitué des éléments importants du transfert de connaissances. Elles portaient sur la production végétale, l'élevage, la transformation, la commercialisation, la restauration et la coopération.

Des essais de démonstration et 30 journées sur le terrain ont permis d'initier les agriculteurs à l'agrotechnologie et aux variétés de céréales, de baies et de fruits, ainsi qu'à des moyens alternatifs de lutte contre les mauvaises herbes.

Les agriculteurs ont particulièrement apprécié les quatre conférences sur l'agriculture biologique et les 18 groupes d'étude. Certains d'entre eux ont rencontré un conseiller quatre fois par an pour discuter de la production dans la pratique.

En outre, six voyages d'étude locaux ont permis aux producteurs de visiter d'autres exploitations biologiques et de voir la production, la transformation et l'agrotourisme des ovins et des bovins. Des visites internationales ont également eu lieu dans des exploitations spécialisées dans la production végétale (au Royaume-Uni), l'aviculture (en Allemagne) et la production de légumes (au Danemark).



© Estonian University of Life Sciences

En moyenne, 25 personnes par jour ont participé à 300 jours d'activités du projet sur l'ensemble du territoire estonien.

*«Le partage des compétences et des expériences, la communication et la collaboration sont fondamentaux pour le développement durable, notamment pour la production durable d'aliments biologiques.»*

**Elen Peetsmann,**  
responsable du programme

Les agriculteurs ont acquis des connaissances en apprenant les uns des autres et en ayant accès aux études les plus récentes. Les scientifiques ont reçu un retour direct sur leurs besoins et leurs attentes et ont ainsi pu les aider à planifier leur future coopération scientifique avec les praticiens.

Le programme a également profité aux fonctionnaires de l'administration estonienne, puisque le travail en réseau a fourni des informations précieuses pour soutenir l'élaboration de politiques visant à développer davantage le secteur biologique, lequel est en constante expansion.

Nom du projet	<b>Green Knowledge Transfer</b>
Type de bénéficiaire	Université (partenaire principal)
Période	2016-2020
Financement	<ul style="list-style-type: none"> <li>• Budget total: 709 757 EUR</li> <li>• Contribution du Feader: 631 684 EUR</li> <li>• Contribution nationale/régionale: 78 073 EUR</li> </ul>
Mesure PDR	Mesure 1 — Transfert de connaissances et actions d'information
Informations complémentaires	<ul style="list-style-type: none"> <li>• <a href="https://enrd.ec.europa.eu/projects-practice/green-knowledge-transfer-estonia_fr">https://enrd.ec.europa.eu/projects-practice/green-knowledge-transfer-estonia_fr</a></li> <li>• <a href="http://www.maheklubi.ee">http://www.maheklubi.ee</a></li> </ul>
Personne de contact	<a href="mailto:elen.peetsmann@emu.ee">elen.peetsmann@emu.ee</a>

# Une vision éclairée pour la Finlande rurale

## Un projet finlandais incite les jeunes à se pencher sur l'entrepreneuriat en économie circulaire et à créer des entreprises.

Si les jeunes s'intéressent à l'économie circulaire, ils rencontrent toutefois des difficultés à concrétiser cet intérêt dans la pratique. Le projet «ReWi (Resource Wise) Visions» est un excellent exemple de l'utilité d'un projet utilisant la méthode Leader qui combine l'expertise en matière d'économie circulaire, les réseaux d'entrepreneurs et les activités associatives avec des activités inspirantes pour les jeunes.

Les auteurs du projet encouragent l'entrepreneuriat en économie circulaire chez les jeunes, en intégrant l'économie circulaire dans le travail traditionnel des jeunes et l'apprentissage tout au long de la vie. Ils encouragent notamment les professionnels travaillant avec les jeunes à en apprendre davantage sur l'économie circulaire et les professionnels actifs dans l'économie circulaire à prendre en compte les points de vue des jeunes.

Le projet «ReWi Visions» est le résultat d'une coopération fructueuse entre l'Association pour le développement durable de Jyväskylä (JAPA) et l'association de jeunes financée par Leader, Jyväseudun 4H, dans la région de Jyväskylä (sud de la Finlande). Le soutien est apporté au titre de la mesure 7 («Services de base et rénovation des villages») du PDR de la Finlande continentale.

Les activités visent à offrir une boîte à outils complète qui permet d'encadrer les talents de l'économie circulaire. Les échanges de jeunes, la communication internationale, la promotion de l'entrepreneuriat en économie circulaire chez les jeunes en proposant des cours de gestion et des activités de clubs de jeunes sont complétés par des manuels et des vidéos.

Fait impressionnant, 40 entreprises ayant pour thème l'économie circulaire ont déjà été créées par des jeunes dans le cadre du projet.

*«Entrepreneuriat et développement durable — l'accord parfait!»*

**Aki Puustinen,**  
directeur de l'école secondaire supérieure de Muurame

Cette coopération fructueuse entre les deux organisations de mise en œuvre se développera davantage au fur et à mesure de l'évolution des activités. Malgré la situation inhérente à la pandémie de COVID-19, la coopération internationale s'est poursuivie et un projet pilote a été lancé afin de tester des activités dans lesquelles des entrepreneurs encadrent des jeunes.

Le projet est transférable au niveau international, un énorme intérêt ayant déjà été manifesté dans d'autres régions et pays membres et non membres de l'UE. Un groupe d'action locale (GAL) aux Pays-Bas s'intéresse aux méthodes permettant d'attirer la participation des jeunes. Lors d'une visite du projet au pays de Galles, le manuel du projet a été présenté avec un exemple de collecte de données inclusive. Le projet a également été présenté lors de l'édition 2019 de la conférence européenne LINC (Leader Inspired Network Community), une initiative visant à encourager l'échange et la création de réseaux entre les régions Leader européennes <sup>(9)</sup>.

*«La semaine [au pays de Galles] m'a permis de beaucoup apprendre. J'ai pris confiance en moi, ce qui m'a permis d'interagir à la fois en anglais et dans ma langue maternelle. Bien sûr, j'ai appris des choses sur l'économie circulaire, le développement durable et l'entrepreneuriat, ainsi que sur la culture du pays de Galles. Je dois avouer que j'ai aussi beaucoup appris sur la Finlande centrale. J'ai remarqué que les gens peuvent se comprendre malgré des origines différentes. Je ne m'attendais pas à ce que le projet soit une expérience aussi formidable.»*

### Un jeune participant

Outre le soutien du Feader et d'autres sources nationales et régionales, le financement des échanges de jeunes a été assuré par le programme Erasmus+. Le thème de l'économie circulaire est directement lié au pacte vert pour l'Europe et à la stratégie «De la ferme à la table».



© Jyväskylän kestävä kehitys JAPA ry

Ce projet vise à promouvoir l'entrepreneuriat en économie circulaire auprès des jeunes Finlandais.

Nom du projet	ReWi Visions (Resource Wise Visions)
Type de bénéficiaire	Organisation non gouvernementale
Période	2019-2021
Financement	<ul style="list-style-type: none"> <li>• Budget total: 111 057 EUR</li> <li>• Contribution du Feader: 41 979 EUR</li> <li>• Contribution nationale/régionale: 57 972 EUR</li> <li>• Contribution privée/proprie: 11 106 EUR</li> </ul>
Mesure PDR	Mesure 7 — Services de base et rénovation des villages
Informations complémentaires	<ul style="list-style-type: none"> <li>• <a href="https://enrd.ec.europa.eu/projects-practice/rewi-visions-resource-wise-visions-finland_fr">https://enrd.ec.europa.eu/projects-practice/rewi-visions-resource-wise-visions-finland_fr</a></li> <li>• <a href="http://www.jpary.fi">http://www.jpary.fi</a></li> </ul>
Personne de contact	anna.sarkinen@jyvaskyla.fi

<sup>(9)</sup> <http://www.info-linc.eu>

## 2. Un avenir numérique

Les projets relevant de cette catégorie des RIA 2021 démontrent la manière dont les PDR contribuent à connecter efficacement les zones rurales au reste du monde grâce aux infrastructures numériques et à haut débit, aux services numériques et aux compétences numériques. Ces initiatives offrent également des solutions numériques pour atténuer les risques climatiques et montrent comment la numérisation peut rendre la vie rurale plus attrayante.

La pandémie de COVID-19 a souligné l'importance de la numérisation dans la vie quotidienne, en particulier dans les zones rurales. Une bonne connexion à l'internet est essentielle à l'épanouissement des communautés rurales.

Les technologies numériques modernes offrent de nouvelles possibilités aux entreprises rurales et peuvent améliorer la fourniture de services, qu'il s'agisse de conseils de santé et de services d'éducation en ligne ou de production locale d'énergie.

Depuis 2019, 86 % de l'ensemble du territoire européen a accès au haut débit rapide (vitesse de téléchargement de 30 mégabits par seconde). Seules 59 % des communautés rurales ont atteint ce niveau, bien que ce taux soit nettement supérieur à celui de 47 % enregistré en 2017 <sup>(1)</sup>.

Les pôles d'innovation rurale jouent un rôle important dans la création d'écosystèmes numériques durables dans les zones rurales.

*Les auteurs du projet finlandais «Digitally Visiting» (page 11) ont été les premiers à développer les compétences numériques en Finlande centrale. Le soutien numérique local permet de renforcer les compétences numériques des habitants, notamment dans les régions rurales isolées. Les habitants des zones rurales sont ainsi encouragés à utiliser les services électroniques pour faciliter leur quotidien.*

*En Wallonie (Belgique), les habitants et les organisations des zones rurales pourront utiliser l'outil de cartographie numérique «BiomMap» afin de surveiller et de quantifier les caractéristiques du maillage écologique existant (page 12), contribuant ainsi à l'analyse de la biodiversité.*

La numérisation est également essentielle pour relever des défis environnementaux spécifiques tels que l'amélioration de la qualité des eaux ou la santé des abeilles. Les initiatives rencontrent plus de succès si la technologie est centrée sur les personnes et si les agriculteurs ont confiance dans les technologies numériques.

*Le projet «Farmers measure water» aux Pays-Bas (page 13) combine des techniques de détection de pointe avec un processus de suivi participatif entre les agriculteurs et les services des eaux, ce qui a également permis d'améliorer la compréhension mutuelle.*

*Le projet letton «BeeKing» (page 14) vise à améliorer le bien-être des colonies d'abeilles grâce à une application numérique qui aide les apiculteurs à gérer et à surveiller ces colonies.*

Les PDR peuvent aider l'Europe rurale à suivre la tendance générale, renforcée par la pandémie, à l'achat en ligne, tout en veillant à soutenir les producteurs locaux.

*Grâce au marché en ligne «HofladenBOX», quelque 60 petits fournisseurs d'un district allemand ont développé leur offre en ligne, avec des résultats commerciaux impressionnants (page 15).*

<sup>(1)</sup> <https://ec.europa.eu/digital-single-market/en/digital-economy-and-society-index-desi>



# La Finlande centrale à l'avant-garde du renforcement des compétences numériques

**Un soutien du Feader rend la vie rurale en Finlande centrale plus attrayante pour ses habitants en améliorant leurs compétences numériques et en permettant une participation plus large.**

La Finlande centrale est rurale, avec une population vieillissante et des services publics limités qui sont de plus en plus fournis en ligne. L'habileté numérique est déjà une condition préalable au maintien de la capacité à fonctionner de manière autonome dans la société, mais l'exclusion numérique menace particulièrement les personnes âgées ainsi que certains travailleurs et les jeunes.

Combinant des ressources nationales et régionales avec un financement au titre de la mesure 7 («Services de base et rénovation des villages») du PDR de la Finlande continentale, le projet «Digitally Visiting» a permis de renforcer les compétences numériques des habitants des zones rurales de la Finlande centrale. Les activités menées dans le cadre du projet comprenaient des formations pour tous les niveaux, de l'utilisation d'une souris à la création d'une maison de village virtuelle. Les habitants ont appris à utiliser les applications de santé en ligne et les jeux, ainsi qu'à rendre visibles les activités de leurs villages grâce à des vidéos. Des journées de sensibilisation aux services numériques ont également été organisées et un soutien numérique par les pairs à plus long terme a été mis en place.

Dirigé par l'université des sciences appliquées de Jyväskylä, le projet a permis d'améliorer l'utilisation des services en ligne, de renforcer les communautés villageoises, de mettre en place des activités communes et de faciliter l'assistance locale. Les activités du projet ont été planifiées individuellement avec chaque village. Une aide individuelle était disponible si nécessaire et les participants pouvaient utiliser leur propre appareil ou emprunter un ordinateur le jour même.

Près de 100 journées de formation, de service ou de formation des conseillers ont été organisées. Les événements organisés avec les partenaires de coopération ont également permis à plus de 2 700 habitants et parties prenantes des zones rurales d'en bénéficier directement, et à un plus grand nombre encore d'en bénéficier indirectement.

Une attitude favorable à la numérisation a permis de nourrir la volonté des habitants d'essayer de nouveaux services numériques et ainsi d'améliorer leur bien-être. Les nouveaux outils numériques et les canaux de communication ont permis de maintenir le contact et de poursuivre les activités en ces temps exceptionnels. Les vidéos sur les villages, souvent réalisées par des jeunes, ont été vues des milliers de fois sur YouTube et Facebook, ce qui a contribué à améliorer la visibilité des villages et à rendre la vie à la campagne plus attrayante.

Le projet a également vu la mise en place d'un service d'assistance pédagogique local, dans le cadre duquel des villageois compétents en informatique ont aidé et formé d'autres habitants. Une partie de ces services d'assistance ont été fournis dans les antennes locales de l'Association finlandaise de cardiologie, une organisation à but non lucratif active dans les 16 régions de Finlande. Tout le monde a été encouragé à participer, quel que soit son niveau de compétences numériques. Les bibliothèques ont été utilisées comme lieux et partenaires de coopération parce qu'elles sont ouvertes à tous et que leurs activités incluent la fourniture d'un soutien numérique.



© Jyväskylän ammattikorkeakoulu, Keski-Suomen Sydänpiiri ry

Dans le cadre de ce projet, un soutien individuel a été apporté à l'amélioration des compétences numériques des participants.

Le projet «Digitally Visiting» a été un précurseur dans le renforcement du soutien et des compétences numériques dans la région. Les activités et les réseaux de coopération du projet ont permis de créer de nouvelles idées de projets, d'apporter un soutien numérique indépendant dans les villages et de mettre en place au moins un nouveau projet («Digitally Active Central Finland»).

Les auteurs du projet ont pu compter sur la coopération de l'Association finlandaise de cardiologie, de la Société Alzheimer de Finlande, de la Fédération des retraités de la Finlande centrale, des villages, des bibliothèques, des municipalités, d'autres associations de projets et d'autres acteurs locaux.

Cette coopération a inspiré de nouvelles idées de fonctionnement et de projets, et a encouragé à essayer de nouvelles activités, offrant une autonomie supplémentaire et un nouveau souffle à la vie en Finlande centrale.

Nom du projet	<b>Digitally Visiting</b>
Type de bénéficiaire	Organisation non gouvernementale
Période	2019-2021
Financement	<ul style="list-style-type: none"> <li>• Budget total: 300 000 EUR</li> <li>• Contribution du Feader: 126 000 EUR</li> <li>• Contribution nationale/régionale: 153 472 EUR</li> <li>• Contribution privée/proprie: 20 528 EUR</li> </ul>
Mesure PDR	Mesure 7 — Services de base et rénovation des villages
Informations complémentaires	<ul style="list-style-type: none"> <li>• <a href="https://enrd.ec.europa.eu/projects-practice/digitally-visiting-finland_fr">https://enrd.ec.europa.eu/projects-practice/digitally-visiting-finland_fr</a></li> <li>• <a href="http://www.jamk.fi/digistikylassa">http://www.jamk.fi/digistikylassa</a></li> </ul>
Personne de contact	<a href="mailto:susanna.nurmeksela@jamk.fi">susanna.nurmeksela@jamk.fi</a>

# Cartographie et amélioration du maillage écologique dans les zones rurales de Belgique

**Un projet Leader mené en Wallonie (Belgique) a pour objectif la création d'une application permettant une cartographie collaborative du maillage écologique de Wasseiges.**

La perte de biodiversité est une problématique qui préoccupe toute l'Europe. Les autorités publiques et les citoyens locaux de Wallonie cherchent à améliorer la prise en compte de la biodiversité dans les processus de production ou dans l'occupation du sol. La Région wallonne réalise actuellement une étude sur son maillage écologique, c'est-à-dire l'ensemble des interactions au sein d'un écosystème.

Le projet BiomMap, qui est dirigé par le GAL Leader Meuse@Campagnes, est financé au titre de la mesure 19 [«Soutien en faveur du développement local au titre de Leader (DLAL)»] du PDR wallon. Le projet porte sur la mise au point d'un outil numérique, BiomMap. Il s'agit d'une ressource ouverte et conviviale pour les communes, les associations et les citoyens qui veulent aider à cartographier le maillage écologique local sur le territoire de Wasseiges (Belgique centrale).

BiomMap vise à améliorer le maillage écologique sur 5 % du territoire de Wasseiges. Il existe de nombreuses sources de données, mais elles ne sont pas toujours faciles à consulter ou à utiliser. Le projet a permis de recueillir les bonnes pratiques en matière de gestion des données auprès des parties prenantes et de cerner les possibilités de collaboration et de soutien ainsi que les partenaires potentiels pour garantir la durabilité du projet. Les parties prenantes ont également contribué à dresser un inventaire des besoins des utilisateurs et à définir les fonctionnalités de l'outil.

Grâce à BiomMap, les acteurs du monde rural pourront définir, surveiller et quantifier les caractéristiques des maillages écologiques et souligner les caractéristiques, les lacunes et les possibilités d'amélioration. Le diagnostic de la biodiversité sera plus précis et constamment alimenté par les contributions du terrain.

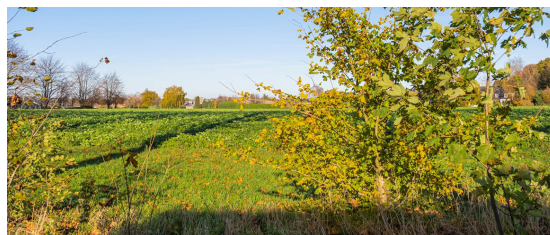
Le projet permettra de former des bénévoles, de mobiliser des professionnels, de mettre en lumière les bonnes pratiques et de créer une communauté. L'outil numérique fournira des informations cartographiques et quantitatives sur le maillage écologique à différentes couches géographiques au sein d'une zone.

En plus de connaître les actions de collaboration et de recevoir des conseils généraux en matière de biodiversité, les autorités locales et les citoyens pourront gérer le maillage écologique sur leur territoire.

Le projet BiomMap repose en grande partie sur le financement participatif et la participation de citoyens, d'agriculteurs et de chasseurs, dont certains contribuent déjà à restaurer les processus naturels et l'équilibre des espèces.

Dès le lancement du projet, des partenaires institutionnels, scientifiques et associatifs ont été réunis afin de mettre en place des protocoles d'échange de données et de construire un outil répondant à leurs exigences professionnelles.

Parallèlement, l'outil sera suffisamment simple et convivial pour faciliter la participation la plus large possible des citoyens.



© GAL Meuse@Campagnes

Ce projet permettra aux acteurs du monde rural de définir, de surveiller et de quantifier les caractéristiques des maillages écologiques.

Au terme du projet, Wasseiges pourra compter sur une communauté locale, avec un large éventail d'acteurs, tous mobilisés autour de la biodiversité et utilisant l'outil BiomMap. Cette cartographie collaborative devrait permettre d'améliorer la pollinisation, la décontamination, l'enrichissement des sols, le stockage du carbone et la protection des sols, autant d'avantages pour la biodiversité.

*«Le maillage écologique devient l'affaire de tous.»*

**Porte-parole**

de la commune de Wasseiges

Début 2023, un plan d'action prévoyant des mesures visant à promouvoir le maillage écologique sera diffusé dans la commune de Wasseiges et dans d'autres communes wallonnes.

L'outil sera libre avec des codes accessibles sur l'internet, de sorte que toute autorité locale, toute région ou tout pays pourra l'utiliser et l'adapter à ses besoins. Plusieurs GAL belges envisagent déjà de le faire.

Nom du projet	<b>BiomMap</b>
Type de bénéficiaire	Groupe d'action locale
Période	2019-2021
Financement	<ul style="list-style-type: none"> <li>• Budget total: 35 000 EUR</li> <li>• Contribution du Feeder: 12 500 EUR</li> <li>• Contribution nationale/régionale: 22 500 EUR</li> </ul>
Mesure PDR	Mesure 19 — Soutien en faveur du développement local au titre de Leader (DLAL)
Informations complémentaires	<ul style="list-style-type: none"> <li>• <a href="https://enrd.ec.europa.eu/projects-practice/biommap-belgium-wallonia_fr">https://enrd.ec.europa.eu/projects-practice/biommap-belgium-wallonia_fr</a></li> <li>• <a href="http://www.meusecampagnes.be/biommap">http://www.meusecampagnes.be/biommap</a></li> </ul>
Personne de contact	<a href="mailto:Agnes.demarneffe@wasseiges.be">Agnes.demarneffe@wasseiges.be</a>

# Des agriculteurs néerlandais surveillent la qualité des eaux

**Un groupe opérationnel du PEI-AGRI a combiné la détection de pointe et la surveillance participative par les agriculteurs et les services des eaux en vue d'améliorer la qualité des eaux.**

La gestion des eaux dans les zones côtières néerlandaises est devenue de plus en plus complexe en raison des effets du changement climatique et de l'affaissement des terres. La source de polluants tels que le chlorure, les nutriments et les pesticides ne peut être retracée que dans les plus petites branches d'un système hydrique, alors que les points d'observation par les services publics se limitent le plus souvent aux branches principales et aux paramètres majeurs.

La résolution de ces difficultés passe par des mesures optimisées en fonction des conditions locales et par une coopération étroite entre les parties prenantes. La détermination des meilleures stratégies de gestion nécessite davantage de données locales et la mise en œuvre de mesures touchant à la gestion des exploitations agricoles requiert une approche coopérative.

En 2018, trois provinces côtières septentrionales, trois services des eaux et l'organisation représentative des agriculteurs LTO Noord ont uni leurs forces pour créer un groupe opérationnel du PEI-AGRI grâce à un financement au titre de la mesure 16 («Coopération») du PDR néerlandais. Les partenaires du projet ont associé des organismes publics de gestion des eaux et plus de 80 agriculteurs dans des régions agricoles pilotes présentant des défis, des entreprises et des problèmes de gestion des eaux de nature diverse.

Dans le cadre de ce projet d'une durée de deux ans, les agriculteurs et les services des eaux ont participé à la surveillance de la concentration saline dans les eaux de surface et dans les eaux souterraines peu profondes des sols agricoles. L'objectif était de mieux comprendre l'urgence de mesures locales, y compris sur des champs individuels.

Les agriculteurs ont recueilli des données sur la salinité et le niveau des eaux souterraines en mesurant la conductivité électrique à différentes profondeurs<sup>(2)</sup>. Les groupes pilotes ont partagé leurs données au moyen d'un tableau de bord en direct et se sont réunis régulièrement pour découvrir le fonctionnement du système local, suscitant ainsi la mise au point de solutions à grande échelle.

Plus de 100 agriculteurs ont mesuré la salinité des eaux de surface dans différentes branches du système hydrique, ce qui a donné lieu à plus de 20 000 mesures. Ces mesures ont permis de mettre en évidence des schémas spatiaux et temporels et ainsi d'optimiser le rinçage à l'eau douce.

Plus de 50 agriculteurs ont mesuré les niveaux horaires des eaux souterraines, ce qui a permis d'obtenir des informations utiles sur la rapidité avec laquelle les niveaux d'eau réagissent aux précipitations et à la sécheresse ainsi que sur l'influence des niveaux des eaux de surface sur les niveaux des eaux souterraines dans les tourbières.

Pour mesurer la conductivité électrique à la surface, les agriculteurs ont utilisé un appareil portable, l'AquaMobile, connecté à une application via Bluetooth, et une perche, l'AquaPin, dotée de capteurs à différentes profondeurs. Un capteur de conductivité électrique et un capteur de pression ont également servi à mesurer le niveau des eaux souterraines.

Un tableau de bord en ligne offrant une présentation des données a fait l'objet d'une amélioration continue afin de permettre une interprétation rapide et facile. En ayant accès aux données, les agriculteurs sont devenus des partenaires égaux des services des eaux. De plus, des modèles utilisant les prévisions météorologiques ont été élaborés afin de générer rapidement des prévisions sur la qualité des eaux de surface, le niveau des eaux souterraines et l'humidité du sol.

Le projet a pris fin, mais la plupart des sites pilotes poursuivent le suivi et l'initiative a été étendue à d'autres régions et participants. Parallèlement, le tableau de bord en ligne sera encore amélioré. Bien que les problèmes en matière de gestion des eaux diffèrent, le processus de collecte conjointe des données, d'acquisition de connaissances à partir de ces données et d'action sur celles-ci peut être appliqué dans d'autres régions.

© Acacia Water BV



Plus de 100 agriculteurs ont mesuré la salinité des eaux de surface, ce qui a donné lieu à plus de 20 000 mesures.

Nom du projet	Farmers measure water
Type de bénéficiaire	Entreprise privée
Période	2018-2020
Financement	<ul style="list-style-type: none"> <li>• Budget total: 1 500 000 EUR</li> <li>• Contribution du Feeder: 150 000 EUR</li> <li>• Contribution nationale/régionale: 350 000 EUR</li> <li>• Contribution privée/proprie: 500 000 EUR</li> <li>• Autre: 500 000 EUR</li> </ul>
Mesure PDR	Mesure 16 — Coopération
Informations complémentaires	<ul style="list-style-type: none"> <li>• <a href="https://enrd.ec.europa.eu/projects-practice/farmers-measure-water-netherlands_fr">https://enrd.ec.europa.eu/projects-practice/farmers-measure-water-netherlands_fr</a></li> <li>• <a href="https://www.acaciawater.com/pg-28008-7-104660/pagina/home.html">https://www.acaciawater.com/pg-28008-7-104660/pagina/home.html</a></li> </ul>
Personne de contact	jouke.velstra@acaciawater.com

<sup>(2)</sup> La conductivité électrique est une mesure des concentrations salines dans les eaux de surface et dans les eaux souterraines peu profondes des sols agricoles.

# Aider les apiculteurs en Lettonie et ailleurs

**Un outil numérique multilingue destiné aux apiculteurs et financé par Leader permet d'améliorer le bien-être des abeilles et la production de miel.**

Les apiculteurs enregistrent souvent les inspections des colonies sur papier ou par apposition de marques sur les ruches, ce qui peut s'avérer peu pratique et prendre du temps à traiter par la suite. Il en résulte également une difficulté de bénéficier d'une expérience plus large au sein de la communauté apicole.

Grâce à un soutien apporté au titre de la mesure 19 [«Soutien en faveur du développement local au titre de Leader (DLAL)»] du PDR letton, le projet «BeeKing» contribue à améliorer le bien-être des colonies d'abeilles, facilite la gestion des recensements et permet aux apiculteurs de collaborer et de partager leurs connaissances.

Ce projet technologique innovant à petite échelle a mis à contribution de nombreux acteurs afin de créer un outil convivial et évolutif permettant aux apiculteurs de tenir des registres efficaces sur les colonies d'abeilles et de planifier les tâches de gestion.

L'une des difficultés pour les concepteurs du projet était que les apiculteurs ont souvent des gants et des doigts collants, ce qui rend difficile l'utilisation des outils numériques. L'une des exigences était que la saisie des données et l'accès aux informations prennent moins de 15 secondes, soit la vitesse d'utilisation des registres au format papier. Les auteurs du projet ont résolu ces problèmes grâce à la reconnaissance vocale, aux étiquettes de communication en champ proche <sup>(3)</sup> et aux formulaires intelligents.

Plus de 500 apiculteurs utilisent l'application BeeKing pour planifier et suivre la santé des colonies d'abeilles, le statut de la reine, la disponibilité de nourriture, la récolte, le traitement du varroa et de nombreux autres aspects importants de l'apiculture. L'application facilite également la tenue des

registres du rucher, qui sont nécessaires pour la certification biologique.

La structuration commune des registres apicoles permet aux utilisateurs de facilement comparer les résultats d'une saison à l'autre et de sélectionner les meilleures colonies pour l'élevage futur. Les apiculteurs peuvent utiliser l'application BeeKing en famille ou en équipe, et accéder aux mêmes informations depuis plusieurs téléphones portables. L'application offre un accès pratique à un forum des utilisateurs leur permettant de partager leurs idées et connaissances. En outre, un portail a été créé pour les examens et la planification à partir d'un ordinateur.

Afin de favoriser le bien-être des abeilles, un plan de démarrage gratuit pour un maximum de cinq colonies permet aux citoyens de s'essayer à l'apiculture numérique à petite échelle avant d'investir dans l'application.

Le projet a été réalisé en collaboration avec deux acteurs principaux: une association lettonne d'apiculteurs (partenaire industriel) et le partenariat pour le développement rural de la région de Riga <sup>(4)</sup>, l'accent étant mis sur les activités Leader et la collaboration locale.

L'application BeeKing a été lancée à une petite échelle locale, mais aujourd'hui, en plus du letton, elle est disponible en anglais, en allemand et en suédois. Sa disponibilité en plusieurs langues favorise son utilisation ultérieure dans d'autres pays nordiques et d'Europe centrale, élargissant ainsi la collaboration pour la communauté apicole.



© Bee King

L'application BeeKing a été lancée à une petite échelle locale en Lettonie, mais elle s'étend désormais à d'autres pays.

Nom du projet	<b>BeeKing</b>
Type de bénéficiaire	Entreprise privée
Période	2019-2020
Financement	<ul style="list-style-type: none"> <li>• Budget total: 20 700 EUR</li> <li>• Contribution du Feader: 14 490 EUR</li> <li>• Contribution privée/proprie: 6 210 EUR</li> </ul>
Mesure PDR	Mesure 19 — Soutien en faveur du développement local au titre de Leader (DLAL)
Informations complémentaires	<ul style="list-style-type: none"> <li>• <a href="https://enrd.ec.europa.eu/projects-practice/bee-king-latvia_fr">https://enrd.ec.europa.eu/projects-practice/bee-king-latvia_fr</a></li> <li>• <a href="https://beeking.eu/en/">https://beeking.eu/en/</a></li> </ul>
Personne de contact	<a href="mailto:info@beeking.eu">info@beeking.eu</a>

<sup>(3)</sup> La communication en champ proche (NFC) est un protocole qui permet à deux appareils de communiquer sans fil lorsqu'ils sont placés juste à côté l'un de l'autre.

<sup>(4)</sup> Le GAL «Lauku Attīstības Partnerība» et la municipalité de Sigulda.



# Un marché en ligne pour les petits fournisseurs du monde rural allemand

**HofladenBOX est un marché en ligne permettant aux habitants d'acheter des produits locaux auprès d'agriculteurs de la région Leader du district de Fürth.**



Les petits producteurs de denrées alimentaires locales ont souvent du mal à placer leurs produits dans les supermarchés et à y mettre en valeur leur origine locale, ou à obtenir des prix raisonnables pour leurs produits. La vente directe, par exemple au moyen d'un magasin dans l'exploitation agricole, n'est pas toujours une solution réaliste en raison des ressources supplémentaires qu'elle nécessite. Cette situation peut avoir des conséquences négatives sur l'économie locale ainsi que sur la biodiversité, car les exploitations agricoles peuvent se voir contraintes de cultiver des produits grand public pour lesquels la demande est plus forte, plutôt que des variétés locales.

Birgit Wegner et Mareike Schalk voulaient acheter régulièrement des aliments locaux, notamment auprès de petits producteurs, mais c'était difficile compte tenu du peu de temps dont elles disposaient après le travail.

En 2016, ces deux femmes ont contacté une association locale d'agriculteurs et le bureau administratif du district de Fürth afin de savoir si les agriculteurs étaient intéressés par la vente directe aux clients. Une enquête menée auprès d'un millier de clients potentiels a permis de préciser la demande potentielle.

Une société informatique locale a créé un marché en ligne qui permet à chaque agriculteur, boucher et boulanger de la région de faire connaître ses produits de manière indépendante. Parallèlement, les deux associées ont aménagé une grange agricole comme centre de reconditionnement. Une phase expérimentale avec 20 clients pilotes et 12 agriculteurs a permis de vérifier la convivialité et les processus de l'idée. Un financement au titre de la mesure 19 («Soutien en faveur du développement local au titre de Leader (DLAL)») du PDR bavarois a permis à ces deux femmes, qui assurent la gestion du projet, d'acheter un véhicule de livraison et d'embaucher leurs premiers employés.

Lancé en mars 2018, le projet HofladenBOX a fait l'objet d'une publicité dans la presse locale et en ligne, des reportages radio et télévisés ayant également renforcé sa visibilité.

L'équipe HofladenBOX se charge de la solution technique, de la logistique et de la commercialisation tout en rapprochant les agriculteurs des utilisateurs finaux. Les clients bénéficient d'une transparence totale sur les producteurs des denrées alimentaires qu'ils achètent et peuvent les contacter directement pour obtenir des informations.

Les fournisseurs font souvent du covoiturage pour amener leurs produits au centre de reconditionnement deux fois par semaine. L'équipe HofladenBOX emballe les produits dans des boîtes réfrigérées réutilisables et les livre deux fois par semaine, soit au domicile des clients, soit dans l'un des 40 centres de collecte.

Quelque 60 entreprises proposant plus de 1 500 produits participent désormais au projet. Plus de 3 000 clients se sont inscrits, et jusqu'à 600 commandes sont reçues chaque semaine. En 2020, des denrées alimentaires d'une valeur d'environ 1 million d'euros ont été vendues sur le marché en



Ce projet a été lancé par deux clientes intéressées par une alimentation locale.

© HofladenBOX

ligne, multipliées temporairement par cinq au printemps 2020 lors du pic de la première vague de COVID-19.

Pour de nombreux agriculteurs, HofladenBOX est devenu un important canal de distribution, permettant de maintenir les emplois dans l'agriculture régionale. Il contribue aussi largement à la biodiversité, puisqu'il reçoit également des demandes de vieilles variétés de pommes ou de pommes de terre et de pain fabriqué à partir de céréales spéciales, par exemple.

Les clients louent la qualité et la fraîcheur des produits, grâce à la réduction des durées de transport et d'entreposage. La valeur ajoutée des produits locaux reste dans la région et HofladenBOX compte aujourd'hui une vingtaine d'employés, selon la saison.

Nom du projet	<b>The HofladenBOX</b>
Type de bénéficiaire	Entreprise privée
Période	2017-2021
Financement	<ul style="list-style-type: none"> <li>Budget total: 90 000 EUR</li> <li>Contribution du Feader: 23 000 EUR</li> <li>Contribution privée/proprie: 67 000 EUR</li> </ul>
Mesure PDR	Mesure 19 — Soutien en faveur du développement local au titre de Leader (DLAL)
Informations complémentaires	<ul style="list-style-type: none"> <li><a href="https://enrd.ec.europa.eu/projects-practice/hofladenbox-germany_fr">https://enrd.ec.europa.eu/projects-practice/hofladenbox-germany_fr</a></li> <li><a href="http://www.hofladenbox.de">http://www.hofladenbox.de</a></li> </ul>
Personne de contact	<a href="mailto:mareike.schalk@hofladenbox.de">mareike.schalk@hofladenbox.de</a>

# 3. Un avenir résilient

La résilience rurale peut être définie comme la capacité d'une région rurale à s'adapter à des circonstances extérieures changeantes tout en maintenant un niveau de vie satisfaisant pour ses habitants <sup>(1)</sup>. Cette catégorie des RIA 2021 reconnaît la valeur des projets des communautés, des chaînes d'approvisionnement locales et des projets d'entreprise qui contribuent à renforcer la résilience de l'Europe rurale.

La pandémie actuelle a rendu évidente la nécessité de parvenir à un avenir rural plus résilient. Parmi les réponses possibles déjà observées, citons le travail à distance, l'augmentation de la consommation de produits locaux et l'adoption des services d'éducation et de santé en ligne.

Les zones rurales devraient élaborer leurs propres stratégies d'amélioration de la résilience, distinctes de celles adaptées aux zones urbaines, et se concentrer résolument sur la durabilité. Il est essentiel d'investir dans les infrastructures clés et les capacités locales en matière de transport et d'approvisionnement.

*Le projet «Local Village Shop» a pour objectif d'approvisionner les petits magasins de villages de la région du Spessart (Allemagne) en produits régionaux de qualité. Un objectif à long terme consiste à améliorer la durabilité environnementale des magasins (page 19).*

Les zones rurales devraient tirer parti des éléments distinctifs du bien-être rural. La planification à des fins de renforcement de la résilience exige de reconnaître les atouts, plutôt que les problèmes potentiels, de la vie à la campagne: de la disponibilité des biodéchets aux possibilités de mobilité plus intelligente pour les personnes et les marchandises.

*Le projet pilote sur la bioéconomie circulaire en Espagne a permis à un laboratoire vivant axé sur l'agriculture biologique de collecter les biodéchets des voisins et de les transformer en compost pour fertiliser leurs cultures, générant ainsi des avantages environnementaux, économiques et sociaux (page 18).*

*Dans une région rurale de l'Allemagne, un projet financé par le PDR a permis de mettre en place un service de livraison à vélo-cargo au profit de la population locale, des magasins locaux et de l'environnement (page 17).*

Cette catégorie des RIA 2021 souligne également que les projets durables et socialement inclusifs financés par le PDR peuvent favoriser la «fierté du lieu» chez les habitants et accroître la reconnaissance et l'appréciation des touristes. Ces éléments peuvent également contribuer à la résilience.

*Le géoparc de Rokua en Finlande a obtenu le statut de géoparc mondial Unesco. Des institutions nationales et locales, des associations et des particuliers ont travaillé ensemble afin de développer la région et d'en faire une destination touristique naturelle durable (page 20).*

*Le projet «Slow Trips — European Slow Travel Experiences» réunit des partenaires de six États membres de l'UE en vue de commercialiser des produits touristiques innovants et respectueux de l'environnement. L'objectif est d'attirer de nouveaux groupes cibles insatisfaits des visites touristiques superficielles (page 21).*

(1) Voir la présentation «Zooming in» lors du labo thématique Leader du REDR «Leader, un gage de résilience et de durabilité» ([https://enrd.ec.europa.eu/news-events/events/enrd-leader-thematic-lab-designing-leader-resilience-and-sustainability\\_fr](https://enrd.ec.europa.eu/news-events/events/enrd-leader-thematic-lab-designing-leader-resilience-and-sustainability_fr)).



# Livraison de produits locaux à vélo-cargo dans une région rurale d'Allemagne

Dans le nord-ouest de l'Allemagne, un service de livraison à vélo-cargo soutenu par Leader profite à la population locale, aux détaillants locaux et à l'environnement.

L'entreprise de torréfaction de Dieter Kater et d'autres entreprises locales souhaitaient réduire leur empreinte écologique et devenir neutres en carbone. En collaboration avec le GAL «Steinfurter Land» et l'ASBL «Steinfurt Marketing and Tourism» (SMarT), Dieter a lancé un projet de service de livraison à vélo-cargo en mai 2017. À l'origine, il s'agissait d'un projet pilote d'un an visant à souligner les avantages du commerce de détail local (flexibilité, rapidité, confiance, régionalisme et contact direct avec les clients).

*«À son époque, mon père livrait régulièrement des produits de boulangerie à vélo ou en chariot. Alors, lorsque Dieter Kater m'a contacté, j'ai accepté sa proposition avec enthousiasme.»*

**Berthold Probst,**  
propriétaire d'une pâtisserie

Les clients peuvent commander des marchandises par courrier électronique, par téléphone ou sur un portail internet municipal. Deux fois par semaine, ces marchandises sont livrées par vélo-cargo électrique. Le projet a permis aux consommateurs moins mobiles de faire leurs achats localement, en apportant une contribution sociale et écologique à la valeur ajoutée locale.

Le service de livraison à vélo-cargo a bénéficié d'une demande sans cesse croissante et 15 détaillants ont rejoint le programme. Le projet a également contribué à sensibiliser les citoyens à l'importance de la mobilité durable et à leur permettre de choisir où faire leurs achats.

SMarT a offert un soutien organisationnel au moyen d'un nouveau portail en ligne, tandis que des fonds ont été fournis au titre de la mesure 19 [«Soutien en faveur du développement local au titre de Leader (DLAL)»] du PDR de Rhénanie-du-Nord - Westphalie, le GAL «Steinfurter Land» étant le partenaire principal du projet. Parmi les premiers vendeurs figuraient le Café Konditorei Probst, la Vinothek Steinfurt et Palstring GmbH & Co. KG.

Le magasin de bicyclettes local, DNL mobiel, a construit un vélo-cargo à assistance électrique, qui se recharge avec le système photovoltaïque de Dieter Kater.

La société de Dieter Kater a employé comme livreur un cycliste qui connaît bien la région et en mesure de monter le vélo. Au début, le service était proposé deux fois par semaine pendant trois à quatre heures.

En 2018, le projet a été prolongé d'une année supplémentaire. Les autorités locales, les entreprises et les établissements pour personnes âgées ont été une nouvelle fois encouragés à utiliser ce service.

Le projet a été présenté au Markt der Regionen de Münster et lors d'événements Leader communs dans toute l'Allemagne. Il a également été sélectionné pour le concours national «Gemeinsam stark sein» (être fort ensemble) du réseau rural allemand. Cela a conduit, entre autres, à la mise en place d'un service de livraison à vélo-cargo dans la région Leader voisine de Baumberge.



© GAL Steinfurter Land

Le modèle de vélo-cargo spécialement conçu pour ce projet allemand est désormais également utilisé par la poste dans la région néerlandaise limitrophe.

Dieter Kater a présenté le projet aux municipalités voisines. Celles-ci disposent désormais de services de livraison similaires et un vendeur local de boissons, qui a participé au lancement du projet, dispose désormais de son propre vélo.

Le modèle de vélo cargo, qui a été spécialement conçu pour le service de livraison, est désormais également utilisé par la poste du côté néerlandais de la frontière.

Nom du projet	Service de livraison à vélo-cargo à Burgsteinfurt
Type de bénéficiaire	Groupe d'action locale
Période	2017-2019
Financement	<ul style="list-style-type: none"> <li>• Budget total: 15 300 EUR</li> <li>• Contribution du Feader: 7 900 EUR</li> <li>• Contribution nationale/régionale: 2 000 EUR</li> <li>• Contribution privée/propre: 5 400 EUR</li> </ul>
Mesure PDR	Mesure 19 — Soutien en faveur du développement local au titre de Leader (DLAL)
Informations complémentaires	<ul style="list-style-type: none"> <li>• <a href="https://enrd.ec.europa.eu/projects-practice/delivery-service-cargo-bike-burgsteinfurt-germany_fr">https://enrd.ec.europa.eu/projects-practice/delivery-service-cargo-bike-burgsteinfurt-germany_fr</a></li> <li>• <a href="http://www.die-steinfurter.de/LieferserviceLastenrad">http://www.die-steinfurter.de/LieferserviceLastenrad</a></li> </ul>
Personne de contact	<a href="mailto:carsten.rech@kreis-steinfurt.de">carsten.rech@kreis-steinfurt.de</a>

# Développement de la bioéconomie circulaire en Espagne

**Une entreprise biologique à but non lucratif soutenue par le Feader transforme les biodéchets de ses voisins en compost présentant des avantages environnementaux, économiques et sociaux.**



Dans les régions méditerranéennes où l'élevage est peu développé, les engrais organiques sont souvent chers et peu disponibles. Cette situation a limité le développement de l'agriculture biologique. Josenea, une entreprise d'agriculture biologique sociale active dans le nord de l'Espagne, s'est associée à l'université publique de Navarre (UPNA) et à deux microentreprises (Luar Ingurumena et Maestro Compostador) afin de concevoir et de mettre au point un système simple et peu coûteux de gestion décentralisée des déchets organiques.

Un financement au titre de la mesure 16 («Coopération») du PDR de Navarre a permis aux auteurs du projet d'effectuer des recherches sur la collecte et le compostage des biodéchets locaux et de fournir une formation sur les systèmes de gestion des biodéchets.

Ce nouveau système à faible coût permet de transformer plus de 300 tonnes par an de biodéchets en 100 tonnes d'engrais organique, qui est utilisé sur place pour cultiver des plantes médicinales biologiques. Le procédé a permis de réduire les coûts pour Josenea, de diversifier l'activité commerciale et de créer trois nouveaux emplois, tout en contribuant à la séquestration du carbone et à la réduction des émissions de gaz à effet de serre.

Plus de 6 000 kg de biodéchets (y compris les déchets de taille des arbres et des arbustes) sont collectés deux fois par semaine auprès des grandes entreprises de la région dans des conteneurs de 100 litres au maximum.

Les biodéchets sont mélangés dans des conteneurs de compostage dynamique sur un sol en béton dans les installations de Josenea à Lumbier, à l'aide d'une machine fabriquée par une entreprise locale.

Des recherches menées par l'université de Navarre ont permis de modifier le processus et le compost arrive désormais à maturité en quelques semaines, sans problème de lixiviation ou d'odeur. Le compost est adapté à l'agriculture biologique et augmente la teneur en matière organique du sol.

Le consortium des gestionnaires de déchets de Navarre et le gouvernement de Navarre ont autorisé la collecte et le traitement des déchets. La gestion des déchets dans la région s'est améliorée, contribuant ainsi à la réalisation des objectifs de la directive-cadre de l'UE sur les déchets, ainsi qu'à la réduction du coût et de l'incidence environnementale du transport des déchets vers des installations centralisées.

Le projet a permis de renforcer la confiance et l'implication des citoyens dans la gestion de leurs déchets organiques. Il a également contribué à améliorer les capacités des gestionnaires de biodéchets et la confiance des décideurs politiques pour explorer la gestion décentralisée des déchets. Les techniciens en gestion des déchets sont formés aux installations de compostage à petite échelle et Josenea est un «laboratoire vivant» d'un processus de gestion décentralisée des déchets. En outre, il existe des cours d'apprentissage par la pratique pour les opérateurs des installations, ainsi que des cours universitaires pour les techniciens et les étudiants.

Des cours d'été et des réunions sont également spécialement organisés pour les citoyens et les établissements scolaires locaux.



© Josenea/Upna

**Ce projet a permis d'accroître la confiance et le rôle des citoyens dans la gestion de leurs déchets organiques.**

Le projet a été présenté lors de rencontres scientifiques et techniques à Bruxelles, à Madrid, en Bolivie et au Costa Rica. Des responsables politiques de différents pays, dont le Chili et la Chine, intéressés par un procédé de compostage qui ne nécessite que des équipements locaux à faible coût, ont également été accueillis dans le cadre d'un programme de visites intensif. Cela signifie que le procédé est facilement reproductible et qu'il permettrait aux petites municipalités de contribuer aux objectifs de développement durable des Nations unies et de favoriser le développement de l'économie circulaire.

Nom du projet	<b>Projet pilote sur la bioéconomie circulaire</b>
Type de bénéficiaire	Entreprise privée; université
Période	2018-2019
Financement	<ul style="list-style-type: none"> <li>• Budget total: 197 963 EUR</li> <li>• Contribution du Feader: 101 341 EUR</li> <li>• Contribution nationale/régionale: 54 568 EUR</li> <li>• Contribution privée/proprie: 42 054 EUR</li> </ul>
Mesure PDR	Mesure 16 — Coopération
Informations complémentaires	<ul style="list-style-type: none"> <li>• <a href="https://enrd.ec.europa.eu/projects-practice/re-thinking-management-organic-waste_fr">https://enrd.ec.europa.eu/projects-practice/re-thinking-management-organic-waste_fr</a></li> <li>• <a href="http://www.josenea.bio/sostenibilidad/">http://www.josenea.bio/sostenibilidad/</a></li> </ul>
Personne de contact	<a href="mailto:jesuscia@josenea.com">jesuscia@josenea.com</a>

# Renforcer la résilience des commerces et producteurs locaux allemands

**Dans une région rurale d'Allemagne, Leader a mis en relation les commerçants de village et les producteurs locaux. La vente locale de produits agricoles régionaux permet de réaliser des économies en matière de transport et de valoriser l'agriculture locale.**

La région Leader du Spessart, dans le centre de l'Allemagne, compte plus de 100 villages, mais seulement 15 commerces de village. Nombre d'entre eux sont menacés par l'évolution démographique, y compris par la perte du commerce des personnes qui se rendent dans les grandes villes pour y travailler et y faire leurs achats.

Les commerces de village contribuent à répondre aux besoins des personnes moins mobiles, comme les personnes âgées, et constituent des lieux de rencontre pour les communautés villageoises. Pour que les commerces de village de la région puissent survivre, il fallait rendre le commerce de proximité attrayant et encourager la demande locale de manière ciblée.

En collaboration avec des experts locaux en marketing et en commerce, le GAL «SPESARTregional e.V.» a établi un réseau de commerçants de village et de producteurs locaux. Le projet est cofinancé au titre de la mesure 19 [«Soutien en faveur du développement local au titre de Leader (DLAL)»] du PDR bavarois.

Le réseau Regio.Dorf.Laden a été lancé en 2016. L'entreprise privée Regio.Marketing GmbH et la chambre de commerce et d'industrie de Hanau-Gelnhausen-Schlüchtern étaient partenaires dans le processus.

Le projet a permis de renforcer l'efficacité économique et la durabilité des commerces de village en réunissant des groupes qui travaillaient auparavant de manière indépendante et moins efficace. Les commerçants de village sont devenus des détaillants de produits régionaux de qualité et leur attrait s'est accru.

Les commerçants ont également reçu des conseils professionnels en matière de sélection, de commercialisation, de contact avec la clientèle, de conception des rayons et de présentation des marchandises dans leurs établissements. Grâce à une publicité et à un étiquetage ciblés, les clients savent au premier coup d'œil qu'ils achètent un produit de la région.

Les commerces de village peuvent désormais passer des commandes à partir d'un catalogue de produits régionaux et le réseau met en avant un «produit du mois» commun. Ces produits sont achetés collectivement, ce qui les rend économiquement viables pour les producteurs.

Le réseau a également mis au point un outil numérique simple pour planifier des itinéraires de livraison efficaces, réduisant ainsi les émissions de dioxyde de carbone.

À ce jour, le réseau compte 10 commerces de village et une vingtaine de producteurs, bouchers et boulangers. Les commerçants ont augmenté leur gamme de produits régionaux et ont appris comment promouvoir et placer les produits en magasin.

*«Nous avons besoin des meilleurs produits des producteurs locaux pour survivre. Ici, dans le magasin, les clients sont conseillés sur chaque produit, ils peuvent les goûter et ils nous font confiance en ce qui concerne leur fabrication. Surtout à cette époque où il règne beaucoup d'incertitude, nous remarquons que les clients viennent consciemment vers nous.»*

**Simone Bienossek,**  
commerçante

Quelque 23 emplois à temps plein dans les commerces de village de la région du Spessart ont été préservés et quatre commerces ont trouvé des repreneurs.

Le projet a permis de montrer que l'offre d'une gamme de produits régionaux joue un rôle fondamental dans l'augmentation des ventes dans les commerces de village. Les magasins locaux qui vendent des produits locaux renforcent leur viabilité économique, tout en créant des avantages sociaux et environnementaux.

© GAL SPESARTregional e.V.



Le projet a permis de renforcer la viabilité des commerces de village, qui servent également de lieux de rencontre pour les communautés villageoises.

Nom du projet	Local Village Shop
Type de bénéficiaire	Groupe d'action locale
Période	2016-2020
Financement	<ul style="list-style-type: none"> <li>Budget total: 137 000 EUR</li> <li>Contribution du Feader: 10 812 EUR</li> <li>Contribution privée/proprie: 26 632 EUR</li> <li>Autre: 99 556 EUR</li> </ul>
Mesure PDR	Mesure 19 — Soutien en faveur du développement local au titre de Leader (DLAL)
Informations complémentaires	<ul style="list-style-type: none"> <li><a href="https://enrd.ec.europa.eu/projects-practice/local-village-shop-germany_fr">https://enrd.ec.europa.eu/projects-practice/local-village-shop-germany_fr</a></li> <li><a href="http://www.spessartregional.de/regio-dorf-laden/">http://www.spessartregional.de/regio-dorf-laden/</a></li> </ul>
Personne de contact	jennert@spessartregional.de

# Développement durable dans un géoparc finlandais

**Des fonds du Feader ont contribué à rassembler les autorités locales, les citoyens et les entreprises en vue de l'obtention du statut de géoparc mondial Unesco, et à renforcer leur relation avec la nature ainsi qu'avec l'identité et la fierté locales.**

© Lauhanvuori — Hämeen kangas Geopark ry



Le projet a permis de renforcer l'identité locale des habitants et leur sentiment de fierté de la région.

Les géoparc mondiaux Unesco sont des zones géographiques uniques et unifiées où des sites et des paysages d'importance géologique internationale sont gérés selon un concept holistique de protection, d'éducation et de développement durable <sup>(2)</sup>. Leur approche ascendante combine conservation et développement durable, tout en mobilisant les communautés locales.

La région de Lauhanvuori-Hämeen kangas, dans le sud-ouest de la Finlande, a été homologuée en tant que géoparc mondial Unesco en 2020. Il était cependant nécessaire de renforcer la vitalité de cette région initialement fragmentée, ainsi que d'y améliorer le potentiel de création d'entreprises et de génération de moyens de subsistance.

Le processus d'accréditation du géoparc a été l'occasion pour les habitants de participer au développement de leur environnement, d'améliorer la coopération et de renforcer le travail en réseau. Pour ce faire, un projet a été mis en place, combinant des fonds nationaux et un soutien du Feader au titre de la mesure 7 («Services de base et rénovation des villages») du PDR de la Finlande continentale.

Le géoparc de Lauhanvuori-Hämeen kangas se situe à la frontière de trois provinces et de neuf municipalités peu peuplées. Le projet a assuré la coopération entre les municipalités, la société de services environnementaux Metsähallitus, l'Institut des ressources naturelles de Finlande, les entreprises privées, les organisations non gouvernementales, les établissements d'enseignement et les habitants.

Le projet a combiné les besoins locaux, les objectifs de développement rural de l'UE et les critères de l'Unesco dans des activités concrètes. Il visait à renforcer les activités commerciales dans la région, à mieux faire connaître et apprécier la région et à mobiliser les habitants de la région.

Les entreprises touristiques régionales ont joué un rôle particulier dans l'établissement d'un plan opérationnel pour une telle destination de tourisme de nature. L'accent a été mis sur le bien-être, la santé et l'alimentation, ainsi que sur l'histoire géologique de la région, notamment des zones humides.

Les établissements d'enseignement supérieur ont mis au point un système de guidage numérique pour les visiteurs, basé sur les données de localisation.

Les journées d'activités et les sessions pour les enfants et les jeunes au sein du géoparc ont permis de mieux sensibiliser ces derniers à l'environnement, tandis que des séminaires et d'autres événements destinés aux municipalités et aux habitants de la région ont promu le développement durable du géoparc. Le projet a également contribué à renforcer l'identité locale des habitants et leur sentiment de fierté vis-à-vis de la région.

Le site Lhgeopark.fi, disponible en finnois et en anglais, présente les attractions et les services touristiques du parc. Les entreprises certifiées peuvent arborer le label «Sustainable Travel Finland» et utiliser le logo GEOfood sur les produits locaux pour mettre en avant la durabilité et la tradition.

Les visites des sites web du géoparc sont passées d'environ 4 000 visiteurs en 2018 à 24 000 en 2020. Les vues de la chaîne YouTube du géoparc sont passées de 700 vues en 2018 à environ 19 000 en 2020 et les visiteurs des sites naturels du géoparc ont presque doublé.

Des personnes issues de milieux très différents ont été mises à contribution, dont des étudiants et des adultes ayant des difficultés à trouver un emploi. Le projet a permis à cinq jeunes d'acquérir une expérience professionnelle, une nouvelle entreprise a été créée et plusieurs nouveaux services sont proposés aux visiteurs du géoparc.

Les activités et bonnes pratiques du projet ont été partagées avec des projets nationaux et internationaux.

Nom du projet	Développement durable dans un géoparc finlandais
Type de bénéficiaire	Organisation non gouvernementale
Période	2019-2021
Financement	<ul style="list-style-type: none"> <li>• Budget total: 397 828 EUR</li> <li>• Contribution du Feader: 167 088 EUR</li> <li>• Contribution nationale/régionale: 190 957 EUR</li> <li>• Contribution privée/proprie: 39 783 EUR</li> </ul>
Mesure PDR	Mesure 7 — Services de base et rénovation des villages
Informations complémentaires	<ul style="list-style-type: none"> <li>• <a href="https://enrd.ec.europa.eu/projects-practice/sustainable-development-geopark-finland_fr">https://enrd.ec.europa.eu/projects-practice/sustainable-development-geopark-finland_fr</a></li> <li>• <a href="https://lhgeopark.fi">https://lhgeopark.fi</a></li> </ul>
Personne de contact	<a href="mailto:terttu.hermansson@lhgeopark.fi">terttu.hermansson@lhgeopark.fi</a>

(2) <http://www.unesco.org/new/fr/natural-sciences/environment/earth-sciences/unesco-global-geoparks/>

# Expériences de voyage lent dans le monde rural autrichien (et au-delà)

**Un projet de coopération transnationale Leader réunit neuf régions européennes en vue de commercialiser un tourisme participatif et durable permettant de vivre la culture locale au quotidien.**

Le projet «Slow Trips — European Slow Travel Experiences» réunit des partenaires de six États membres de l'UE en vue de commercialiser des produits touristiques dans des endroits «hors des sentiers battus» afin de partager la culture locale quotidienne. L'authenticité est essentielle, contrairement aux événements «mis en scène» pour les touristes. Les voyageurs apprennent des hôtes et vice-versa. Les voyages sont conçus dans le plus grand respect de l'environnement.

*«S'autoriser à se "divertir" passe au second plan par rapport à l'expérience de la culture quotidienne là où elle se trouve.»*

**Wolfgang Berger,**

GAL «Zeitkultur Oststeirisches Kernland»

Ce projet de coopération transnationale est dirigé par le GAL «Zeitkultur Oststeirisches Kernland» et a bénéficié d'un financement au titre de la mesure 19 [«Soutien en faveur du développement local au titre de Leader (DLAL)»] du PDR autrichien. Les partenaires du projet sont des GAL d'Allemagne, d'Italie, de Lituanie, du Luxembourg et de Suède.

S'appuyant sur une définition non conventionnelle du «voyage lent», le projet redéfinit l'expérience touristique en mettant l'accent sur la substance plutôt que sur l'apparence. Le projet consiste à trouver des idées, à piloter et à promouvoir des produits dans neuf destinations européennes.

*Le projet «Slow Trips» offre une nouvelle façon de voyager, inspirée par un sentiment de sérendipité ou de coïncidence heureuse, alternant entre un sentiment d'aventure et de protection.»*

**Henrik Thomke,**

GAL «Nedre Dalälven», Suède

Ces produits sont des expériences qui vont du non-conventionnel au très excentrique. Les récits s'appuient sur le patrimoine culturel et historique de chaque région et peuvent mettre l'accent sur le géocaching ou sur des lieux nostalgiques tels que les ports, les gares et les magasins du coin.

*«Ce concept est connu sous le nom de "localhood". Il répond à notre désir d'authenticité, d'ancrage et de sentiment d'être chez soi loin de chez soi.»*

**Jacques Fons,**

GAL «Atert-Wark», Luxembourg

En tant que partenaire principal, le GAL «Zeitkultur Oststeirisches Kernland» apporte des compétences professionnelles en matière de communication et garantit la cohérence du projet. La gestion de ce projet transnational revient à ARGE Cult Trips & Slow Travel, en coopération avec Tourismusregionalverband Oststeiermark.

Le site web bilingue de Slow Trips présente plusieurs produits et aide aux réservations serties d'une identité «Slow Trips» commune pour faciliter la reconnaissance. Cela permet d'internationaliser les entreprises rurales et d'accroître leurs

revenus. Au moins 15 nouveaux produits touristiques dans chaque région s'appuient sur le patrimoine culturel et historique pour présenter la région de manière non conventionnelle.

Journalistes, blogueurs et micro-influenceurs ont été invités à des voyages de presse virtuels et physiques. Les associations touristiques communiquent et commercialisent les produits «Slow Trips» régionaux en tant que produits essentiels respectueux de l'environnement.

Le projet a déjà démontré sa transférabilité, puisque les produits «Slow Trips» en Europe sont structurés de manière similaire, malgré une variabilité locale ou régionale importante. De nouvelles utilisations des ressources locales, telles que la culture populaire, le paysage et les traditions de construction, mettant en valeur les spécialités locales et les trésors cachés renforcent la résilience.

*«Parmi les fans de Slow Trips figurent des explorateurs, des créatifs actifs, des puristes culturels et des explorateurs de la slow culture.»*

**Henrieta Miliauskienė,**

GAL «Région d'Alytus», Lituanie

S'inspirant de la tendance à privilégier les expériences plutôt que les services ou les produits, les auteurs du projet «Slow Trips» montrent aux participants comment apprécier l'«unité dans la diversité» des régions d'Europe.

Nom du projet	Slow Trips
Type de bénéficiaire	Groupe d'action locale
Période	2018-2022
Financement <sup>(3)</sup>	<ul style="list-style-type: none"> <li>• Budget total: 120 000 EUR</li> <li>• Contribution du Feader: 76 800 EUR</li> <li>• Contribution nationale/régionale: 19 200 EUR</li> <li>• Contribution privée/proprie: 24 000 EUR</li> </ul>
Mesure PDR	Mesure 19 — Soutien en faveur du développement local au titre de Leader (DLAL)
Informations complémentaires	<ul style="list-style-type: none"> <li>• <a href="https://enrd.ec.europa.eu/projects-practice/slow-trips-austria_fr">https://enrd.ec.europa.eu/projects-practice/slow-trips-austria_fr</a></li> <li>• <a href="https://www.slowtrips.eu">https://www.slowtrips.eu</a></li> </ul>
Personne de contact	barbara.stumpf@zeitkultur.at

<sup>(3)</sup> Les chiffres du financement se rapportent uniquement au GAL «Zeitkultur Oststeirisches Kernland».

# 4. Un avenir socialement inclusif

**L'inclusion sociale est un processus à long terme qui vise à ce que tous les groupes de personnes d'une communauté se sentent valorisés et importants. Elle implique de répondre aux divers besoins de la société ainsi que de soutenir et d'intégrer les groupes vulnérables, tout en leur donnant la possibilité de participer pleinement à la vie de leur communauté. Cette catégorie des RIA 2021 récompense les projets portant sur des thèmes allant des soins de santé au logement et favorisant l'inclusion des sociétés rurales.**

Pour créer des zones rurales dynamiques et inclusives, il est essentiel de s'attaquer à des problèmes tels que l'absence d'activités commerciales durables et l'inadéquation des services, qui poussent les habitants des zones rurales à se déplacer vers les villes pour trouver des emplois ou une qualité de vie perçue comme meilleure, ce qui entraîne à son tour un dépeuplement.

Les jeunes, les femmes, les migrants, les personnes âgées et les personnes handicapées sont particulièrement exposés au risque de pauvreté et d'exclusion sociale. Les PDR peuvent soutenir des projets qui offrent des solutions sur mesure aux difficultés spécifiques auxquelles ces groupes sont en proie dans les zones rurales.

L'éducation est la clé de l'inclusion sociale. Cette catégorie des RIA 2021 comprend des exemples de projets qui favorisent le dialogue intergénérationnel et le transfert de connaissances entre les générations, au profit de l'ensemble de la communauté.

*Leader a contribué à la mise en place du projet «Super Senior», le seul service d'accompagnement scolaire intergénérationnel du Grand-Duché de Luxembourg (page 23).*

La formation professionnelle est importante pour offrir des perspectives aux jeunes du monde rural et améliorer leur bien-être. Les PDR peuvent y contribuer en soutenant la mise en place de locaux de qualité et un transfert de connaissances efficace.

*Un projet d'espace d'apprentissage mobile (Mobile workroom) mis en place afin d'aider les adolescents défavorisés dans les régions rurales d'Autriche est présenté à la page 24. Un conteneur mobile a été transformé en un espace d'apprentissage et de rencontre dans le but d'encourager le contact entre les entreprises locales et les jeunes ainsi que d'améliorer les possibilités d'emploi.*

*L'«École des bergers d'Andalousie» en Espagne (page 25) est un projet de formation pour les personnes qui souhaitent travailler dans le domaine de l'élevage pastoral ou extensif, basé sur le transfert de connaissances traditionnelles et innovantes entre générations.*

Le Feader soutient également des activités telles que l'agriculture sociale, où l'agriculture permet de lutter contre l'isolement des groupes vulnérables. Une approche de partenariat caractérisée par une communication constante entre les principales parties prenantes (agriculteurs, enseignants et autorités locales) constitue la clé du succès.

*Les projets autrichiens de fermes familiales «Green Care» offrent des services sociaux à proximité du domicile dans les zones rurales. Ils améliorent la qualité de vie, garantissent et créent des emplois et contribuent à préserver l'agriculture et la sylviculture à petite échelle (page 26).*

Le manque d'infrastructures représente une difficulté majeure pour les habitants du monde rural. Pour lutter contre l'isolement, les projets financés par les PDR peuvent offrir une meilleure mobilité et de meilleurs transports publics, ainsi que rendre les services locaux plus accessibles.

*Un financement du Feader contribue à résoudre les problèmes de mobilité et d'accès aux services publics dans une région française isolée. Un service d'autopartage de voiture électrique permet de disposer d'un véhicule non polluant à un coût abordable, tout en encourageant le covoiturage et en renforçant les liens sociaux (page 27).*





# Des «super seniors» au Luxembourg

**Une association à but non lucratif utilise le soutien de Leader pour mettre en relation différentes générations afin de «prendre soin de la communauté» en fournissant un accompagnement scolaire intergénérationnel.**

Aujourd'hui, beaucoup de personnes âgées approchent de l'âge de la retraite tout en faisant encore preuve de beaucoup de dynamisme et d'énergie. Nombre d'entre elles ont acquis des connaissances approfondies au cours de leur vie professionnelle, qu'elles peuvent transmettre aux jeunes générations.

En parallèle, certains enfants peuvent rencontrer de plus en plus de difficultés d'apprentissage, manquant souvent d'organisation et de confiance en eux. La présence d'une personne externe peut les aider à éviter les tensions dans la réalisation des devoirs à domicile. D'autres ont besoin d'un soutien dans une matière spécifique que les parents ne peuvent pas apporter, par manque de compétences, de temps ou parfois d'intérêt.

Le projet «Super Senior» fait rencontrer ces deux mondes en créant un service d'accompagnement scolaire intergénérationnel, où toutes les parties trouvent des avantages et de la satisfaction.

L'association locale «Mouvement pour l'égalité des chances pour tous» (MEC) a travaillé avec le GAL «Région Mëllerdall» afin d'encourager, formation à l'appui, les seniors à apporter une aide volontaire à la réalisation des devoirs à domicile aux enfants des écoles primaires luxembourgeoises.

Des accords avec plusieurs communes ainsi qu'un financement au titre de la mesure 19 [«Soutien en faveur du développement local au titre de Leader (DLAL)»] ont permis de couvrir les coûts de fonctionnement et de personnel. Cela a permis de recruter en commençant par l'envoi d'un dépliant adressé aux seniors à tous les ménages de la région Mullerthal. Les candidats ont été testés en français, en allemand et en mathématiques, les matières principales enseignées dans les écoles primaires luxembourgeoises. Des entretiens avec un coach spécialisé dans le recrutement ont permis d'évaluer la motivation de chaque candidat et la formation a porté sur la psychologie de l'enfance et l'explication des bases scolaires. Ce processus constitue une garantie de qualité pour les parents.

Les problèmes scolaires sont examinés en détail avec les parents, l'élève, le senior et l'association afin de déterminer les jours, les heures et la fréquence des séances, qui ont lieu au domicile des enfants en présence d'un adulte de leur famille.

Actuellement, 16 seniors accompagnent un groupe de 40 enfants, généralement pendant 10 séances, renouvelables deux fois. Le système est toutefois flexible et peut être adapté au cas par cas. Une séance coûte 10 euros, dont la majeure partie couvre les frais de déplacement des seniors, tandis qu'une petite partie est réservée à un cadeau final pour les élèves assidus.

Pour procéder à des échanges d'expériences, des réunions de supervision ont lieu tous les deux mois au siège de l'ASBL MEC entre les seniors et l'association. Ces échanges permettent de créer une cohésion de groupe et un esprit d'équipe au sein du service. Certains participants deviennent même des amis.

Le projet «Super Senior» est inestimable en ce qui concerne le partage des connaissances et l'amélioration de la cohésion sociale. Les seniors maintiennent leurs connaissances, se sentent valorisées et restent en contact avec la nouvelle

génération. Les enfants apprennent beaucoup de choses, dont la patience ainsi que la manière d'intégrer les leçons et d'acquérir une perspective plus large sur la vie. Les parents voient les tensions familiales se dissiper, bénéficient de plus de temps à consacrer aux activités extrascolaires et sont moins stressés par la garde des enfants. Les enseignants estiment que ce service aide également les enfants à être plus motivés.

Le service «Super Senior» est proposé dans 14 communes de la région Mullerthal, soit à plus de 26 000 habitants. En 2021, il s'est étendu à 9 communes de la Moselle, soit à plus de 30 000 habitants supplémentaires.

Nom du projet	Super Senior
Type de bénéficiaire	Organisation non gouvernementale
Période	2018-2020
Financement	<ul style="list-style-type: none"> <li>• Budget total: 49 040 EUR</li> <li>• Contribution du Feader: 25 893 EUR</li> <li>• Contribution nationale/régionale: 17 262 EUR</li> <li>• Contribution privée/proprie: 5 885 EUR</li> </ul>
Mesure PDR	Mesure 19 — Soutien en faveur du développement local au titre de Leader (DLAL)
Informations complémentaires	<ul style="list-style-type: none"> <li>• <a href="https://enrd.ec.europa.eu/projects-practice/super-senior-luxembourg_fr">https://enrd.ec.europa.eu/projects-practice/super-senior-luxembourg_fr</a></li> <li>• <a href="http://www.mecasbl.lu">http://www.mecasbl.lu</a></li> </ul>
Personne de contact	aurelia.pattou@mecasbl.lu



© MEC ASBL

Ce projet a permis de créer un service d'accompagnement scolaire intergénérationnel dans les zones rurales du Luxembourg.

# Un espace d'apprentissage mobile favorise l'insertion des jeunes en Autriche

**Le soutien de Leader a permis la mise en place d'un espace d'apprentissage et de rencontre pour les jeunes défavorisés, améliorant ainsi les possibilités d'emploi.**

La transition vers le monde du travail représente un défi complexe pour de nombreux jeunes, car c'est la première fois que leurs compétences sont mises en parallèle avec les possibilités d'emploi sur le marché du travail. Ce défi est encore plus grand pour les jeunes défavorisés. Dans les zones rurales, la durée des trajets domicile-travail entrave encore davantage l'accès aux possibilités d'éducation et d'emploi.

En Styrie orientale (Autriche orientale), le GAL «Zeitkultur Oststeirisches Kernland» et l'association Chance B ont uni leurs forces pour mettre sur pied un projet Leader (financé au titre de la mesure 19 du PDR autrichien) dans le but de relever ces difficultés.

Le projet a permis de transformer un conteneur inutilisé en un spectaculaire espace d'apprentissage et de rencontre, conçu pour susciter l'intérêt et établir le contact entre les jeunes et les entreprises. Cette «chance mobile» encourage les changements positifs chez les adolescents défavorisés et offre des expériences de travail et d'apprentissage positives qui favorisent la confiance en soi et révèlent des talents cachés.

Le conteneur comprend un espace de travail flexible équipé d'un bar et d'une cuisine, ainsi que d'un coin salon pour les réunions individuelles. L'aménagement intérieur suscite la curiosité et encourage la participation. De petits établis mobiles (*workboxes*) permettent aux jeunes d'explorer jusqu'à 25 métiers spécialisés (de la menuiserie au codage informatique) de manière pratique. L'intérieur flexible peut être utilisé pour des ateliers et des événements éducatifs, tels que l'orientation professionnelle, les techniques créatives ou le développement des compétences personnelles et professionnelles.

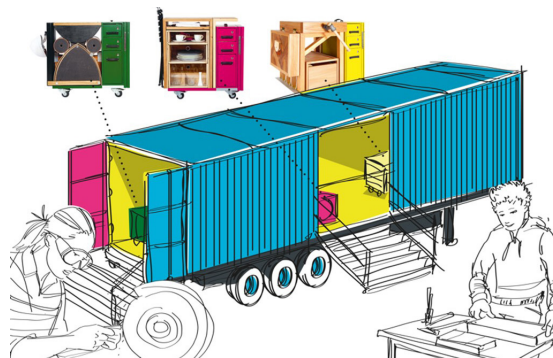
*«Le projet constitue une innovation tant sur le plan technologique que social: l'équipement technico-numérique offre un espace de communication mobile et flexible permettant une meilleure orientation professionnelle des adolescents en milieu rural.»*

**Wolfgang Berger,**  
GAL «Zeitkultur Oststeirisches Kernland»

Le conteneur est stationné près des lieux de résidence afin de maximiser la participation. Les jeunes peuvent explorer leurs talents individuels au moyen d'exercices pratiques. L'espace d'apprentissage présente les nouvelles technologies et met en avant l'évolution technologique importante dans tous les métiers. Il permet également de présenter de nouveaux profils professionnels sans les stéréotypes traditionnels liés au genre, afin que davantage de jeunes puissent se familiariser avec les professions techniques.

Parmi les jeunes participants, ceux qui sont intéressés se voient proposer des stages dans plus de 30 petites, moyennes et grandes entreprises de la région de Styrie orientale.

Les chefs d'entreprise et leurs partenaires reçoivent une formation pour travailler avec les jeunes dans des ateliers spécialisés. L'objectif est de sensibiliser les chefs d'entreprise aux atouts et au potentiel de développement de ces jeunes.



© GAL Zeitkultur Oststeirisches Kernland

**Ce projet a permis de transformer un conteneur inutilisé en un espace d'apprentissage et de rencontre pour les jeunes.**

*«L'intégration des adolescents aux possibilités d'emploi limitées sur le marché du travail est aujourd'hui plus importante que jamais!»*

**Erika Reisenegger,**  
chef de projet

Les 15 GAL de Styrie sont en communication régulière concernant l'orientation professionnelle. Le projet mobilise actuellement 40 écoles, ainsi que les bureaux régionaux de la chambre économique et du service public de l'emploi autrichiens, des services de gestion de la qualité des écoles, des organisations éducatives et des associations professionnelles.

Nom du projet	<b>Espace d'apprentissage mobile pour les adolescents défavorisés</b>
Type de bénéficiaire	Groupe d'action locale; organisation non gouvernementale
Période	2019-2021
Financement	<ul style="list-style-type: none"> <li>• Budget total: 80 000 EUR</li> <li>• Contribution du Feader: 51 200 EUR</li> <li>• Contribution nationale/régionale: 12 800 EUR</li> <li>• Contribution privée/propre: 16 000 EUR</li> </ul>
Mesure PDR	Mesure 19 — Soutien en faveur du développement local au titre de Leader (DLAL)
Informations complémentaires	<ul style="list-style-type: none"> <li>• <a href="https://enrd.ec.europa.eu/projects-practice/mobile-workroom-disadvantaged-adolescents-austria_fr">https://enrd.ec.europa.eu/projects-practice/mobile-workroom-disadvantaged-adolescents-austria_fr</a></li> <li>• <a href="http://www.zeitkultur.at">http://www.zeitkultur.at</a></li> </ul>
Personne de contact	<a href="mailto:info@zeitkultur.at">info@zeitkultur.at</a>

# L'école des bergers d'Andalousie

**Un projet de formation soutenu par le Feader en Espagne aborde les problématiques du dépeuplement et du manque de renouvellement des générations dans l'élevage grâce au transfert de connaissances traditionnelles et innovantes, ainsi que les questions environnementales.**

L'école des bergers d'Andalousie est itinérante, comme le veut la tradition pastorale. Créée en 2010, l'école propose chaque année une formation de 540 heures en élevage pastoral dans un lieu différent d'Andalousie (sud de l'Espagne).

Ce projet a pour principal objectif de promouvoir l'élevage pastoral comme possibilité d'emploi pour les jeunes. Ce programme permet d'atténuer le dépeuplement dans de nombreuses régions andalouses en proposant des emplois ruraux liés à des professions traditionnelles, où les jeunes se font rares. Le projet confère également une reconnaissance sociale au berger, garantissant la survie d'un vaste patrimoine historique et culturel. L'Andalousie possède également un important patrimoine génétique composé de six races caprines, de six races ovines et de sept races bovines propres à la région. L'école des bergers d'Andalousie donne des informations sur certaines de ces races dans chaque cours.

Les bergers et les animaux jouent un rôle important dans la conservation de la biodiversité des zones naturelles et 130 bergers ont été formés pour donner des cours pratiques aux étudiants. Gestionnaires de zones protégées, agents environnementaux et bergers participent activement à l'école.

L'école a collaboré avec plus de 60 entités publiques et privées et plus de 30 sont mobilisées chaque année. Cette approche permet de couvrir un large éventail de sujets d'actualité, parmi lesquels la santé animale, la production, la gestion d'entreprise, l'économie, le marketing et les outils numériques. La formation est combinée à des stages qui font que 60 % à 90 % des étudiants participent à des activités d'élevage.

L'école propose également des activités avec les enfants et les jeunes dans les écoles et les collèges de la région, ainsi que des journées portes ouvertes destinées aux agriculteurs et aux techniciens locaux.

La demande est trois fois supérieure au nombre de places disponibles et ne cesse d'augmenter. La plupart des étudiants sont âgés de 18 à 30 ans et ont une tradition familiale dans l'élevage. Dans cette profession traditionnellement dominée par les hommes, 30 femmes figuraient parmi les 129 étudiants jusqu'à présent et l'accent mis sur l'égalité entre les hommes et les femmes ne cesse d'augmenter la proportion d'étudiantes, qui devrait bientôt atteindre 50 % du total.

Le projet est dirigé par l'Institut andalou de recherche et de formation agricoles et est cofinancé au titre de la mesure 1 («Transfert de connaissances et actions d'information») du PDR andalou.

Le solide intérêt constaté dans les médias de masse souligne la reconnaissance du projet aux niveaux régional, national et international comme modèle de formation pour les éleveurs du futur. Le projet a également été présenté lors de conférences en Espagne, en Italie, au Maroc, au Guatemala et en Colombie.

Un réseau de collaboration a été créé, des initiatives en matière de formation en élevage extensif ayant été menées au Pays basque, en Catalogne, aux îles Canaries, en Estrémadure et dans les Asturies. Le projet pourrait être reproduit dans d'autres régions européennes.



© Junta de Andalucía

L'accent mis par le projet sur l'égalité entre les femmes et les hommes augmente continuellement la proportion d'étudiantes.

Nom du projet	École des bergers d'Andalousie
Type de bénéficiaire	Institution publique
Période	2010-2021
Financement	<ul style="list-style-type: none"> <li>• Budget total (annuel): 37 941 EUR</li> <li>• Contribution du Feader (annuelle): 34 147 EUR</li> <li>• Contribution nationale/régionale: 3 794 EUR</li> </ul>
Mesure PDR	Mesure 1 — Transfert de connaissances et actions d'information
Informations complémentaires	<ul style="list-style-type: none"> <li>• <a href="https://enrd.ec.europa.eu/projects-practice/andalusian-shepherd-school-2017_fr">https://enrd.ec.europa.eu/projects-practice/andalusian-shepherd-school-2017_fr</a></li> <li>• <a href="https://escueladepastoresdeandalucia.es">https://escueladepastoresdeandalucia.es</a></li> </ul>
Personne de contact	franciscoa.ruiz@juntadeandalucia.es

# Fourniture de soins verts dans le monde rural autrichien

**Axé sur l'interaction entre les personnes et la nature, un projet financé par le Feader permet la fourniture de services diversifiés par les agriculteurs, les organismes sociaux et les institutions.**



Les vergers, les vignobles, les terres arables, le bétail et les forêts permettent aux exploitations agricoles de combiner espace intérieur et extérieur, production de denrées alimentaires de haute qualité et contact direct avec les animaux et les plantes. Les agriculteurs peuvent mettre à profit cette expérience ainsi que leurs qualifications éducatives et sociales pour s'associer aux organisations sociales, aux institutions et aux municipalités et apporter des services sociaux là où ils sont nécessaires.

En 2011, la chambre d'agriculture de Vienne a eu recours au soutien du Feader pour mettre en place le projet «Green Care — Where people flourish». L'objectif était d'aider les exploitations agricoles à offrir des services sociaux, à diversifier leurs sources de revenus et à contribuer au développement social et économique des zones rurales. En 2014, l'association ARGE Green Care Austria a été fondée avec 23 parties prenantes, dont des représentants des ministères fédéraux, du service public de l'emploi et des institutions de l'économie sociale, afin de couvrir l'ensemble du pays. En 2015, l'association Green Care Austria a été fondée en tant que réseau de compétences national regroupant les neuf chambres d'agriculture autrichiennes. Des fonds au titre de la mesure 16 («Coopération») du PDR sont utilisés pour soutenir les activités du projet entre 2018 et 2023.

Les services novateurs fournis dans le cadre du projet «Green Care» aident à soigner les jeunes et les personnes âgées, ainsi qu'à établir des contacts avec des animaux qui améliorent le bien-être des personnes souffrant d'un handicap physique ou mental. La fourniture de ces services sociaux là où ils sont nécessaires présente de multiples avantages. Ces activités non agricoles peuvent également contribuer à accroître les revenus des exploitations agricoles et à créer de nouveaux emplois dans les zones rurales, y compris pour les personnes handicapées. En outre, les services utilisent les infrastructures existantes et sont plus proches de l'endroit où ils sont nécessaires, ce qui nécessite moins de déplacements.

*«C'est formidable qu'un projet comme "Green Care" existe, surtout pour les jeunes qui pourraient vouloir continuer à gérer l'exploitation agricole différemment de la génération précédente.»*

**Agriculteur participant**

Le soutien apporté aux exploitations familiales et à leurs partenaires de coopération pour mettre en œuvre ces services commence par l'idée initiale du projet, la clarification des bases juridiques, la garantie des qualifications en coopération avec les instituts de formation ruraux et la création de partenariats. Le soutien se poursuit lors de la mise en œuvre, de la certification de la qualité et de la définition ultérieure des critères de marketing et de qualité. La qualité est garantie par une certification interne de Green Care Austria, suivie d'une accréditation par un organisme de certification externe.

*«La certification garantit aux participants la sécurité d'une offre de grande qualité!»*

**Porte-parole de «Green Care»**

En novembre 2020, 113 exploitations étaient certifiées «Green Care». Jusqu'à présent, 12 services «Green Care» ont été mis en place dans les domaines de l'éducation, de la santé et des services sociaux au profit des exploitations agricoles, des jardins d'enfants et des centres de jour pour les personnes atteintes de démence, ainsi que de la promotion de la santé.

Au cœur du projet figure la coopération directe entre les exploitations agricoles et les institutions, dont l'association des municipalités, le réseau Leader et la société Famille & Beruf GmbH, qui soutient l'élaboration et la mise en œuvre de politiques et de pratiques favorables à la famille par les entreprises, les établissements d'enseignement et les municipalités.

Afin de développer davantage le concept «Green Care», Green Care Austria encourage et supervise des études et thèses scientifiques. Elle vérifie également les avantages que les projets «Green Care» apportent aux utilisateurs des services et leurs effets sur les exploitations agricoles.

*«Trois exploitations autrichiennes sur quatre sont convaincues par "Green Care".»*

**Market Institute for Agrarian Studies, Autriche, 2019**

Le projet a également permis d'établir une coopération avec les chambres d'agriculture en Allemagne, ainsi qu'un réseau avec le groupe de travail allemand pour l'agriculture sociale afin d'accroître l'interaction entre les personnes et la nature, en apportant des services sociaux là où ils sont nécessaires.

Nom du projet	<b>Green Care — Where people flourish</b>
Type de bénéficiaire	Organisation non gouvernementale
Période	2018-2023
Financement	<ul style="list-style-type: none"> <li>• Budget total: 1 968 602 EUR</li> <li>• Contribution du Feader: 987 639 EUR</li> <li>• Contribution nationale/régionale: 980 963 EUR</li> </ul>
Mesure PDR	Mesure 16 — Coopération
Informations complémentaires	<ul style="list-style-type: none"> <li>• <a href="https://enrd.ec.europa.eu/projects-practice/green-care-where-people-flourish-austria_fr">https://enrd.ec.europa.eu/projects-practice/green-care-where-people-flourish-austria_fr</a></li> <li>• <a href="http://www.greencare-oe.at">http://www.greencare-oe.at</a></li> </ul>
Personne de contact	<a href="mailto:nicole.prop@greencare-oe.at">nicole.prop@greencare-oe.at</a>

# Améliorer la mobilité dans le monde rural français

Un service d'autopartage mis en place grâce à un financement Leader a permis d'améliorer la mobilité et l'accès aux services publics dans une région française isolée, tout en encourageant le covoiturage et en renforçant les liens sociaux.

© Mairie de Villeroque-Termenès



Ce projet de partage d'une voiture électrique offre une solution économique et écologique au défi de la mobilité rurale.

Villeroque-Termenès est un petit village du sud de la France de 140 habitants. Il n'y a pas de services publics importants tels que des centres médicaux ou de grands magasins dans la région, et la boulangerie la plus proche se trouve à 10 km. Une grande partie de la population éprouvait des difficultés à se déplacer, notamment les personnes âgées et les jeunes aux ressources financières modestes. Dans le même temps, certains résidents locaux souhaitaient renouveler leur deuxième véhicule familial et voulaient acheter une voiture électrique en propriété commune. Le village disposait également d'une borne de recharge électrique, mais celle-ci était loin d'être pleinement utilisée.

L'ensemble du village et les autorités locales se sont associés pour mettre en place un projet d'autopartage d'un véhicule électrique, une solution de transport économique et écologique pour répondre au défi de la mobilité rurale. Un cofinancement au titre de la mesure 19 [«Soutien en faveur du développement local au titre de Leader (DLAL)»] du PDR des Midi-Pyrénées par l'intermédiaire du GAL «Est-Audois» a permis l'achat d'un véhicule électrique municipal.

*«L'intérêt de la démarche, je pense, c'est qu'elle n'est pas partie d'en haut, mais qu'elle est issue d'une demande qui s'est forgée sur le territoire.»*

**Ancien maire de Villeroque-Termenès**

Les villageois peuvent utiliser ce moyen de transport non polluant pour effectuer des déplacements allant jusqu'à 80 km, y compris pour se rendre dans les supermarchés, les magasins de bricolage, les services de soins spécialisés et les hôpitaux pour y réaliser des examens, ainsi que pour rendre visite à leur famille et à leurs amis. Le covoiturage et le renforcement des liens sociaux sont encouragés, y compris avec les touristes. Un réseau d'hébergements ruraux ainsi que de services et d'artisans locaux est inclus dans les itinéraires sur le GPS du véhicule et est également disponible sur les équipements connectés tels que les smartphones. Cette approche met en évidence les avantages du partenariat local.

Les services municipaux utilisent également ce véhicule, ce qui a permis d'économiser sur l'achat de nouvelles voitures. La municipalité a confié la gestion des réservations et des paiements à une plateforme internet.

Ce projet est une solution ascendante novatrice qui a contribué à améliorer les services publics, sociaux et de solidarité. Les autorités locales ont lancé une initiative citoyenne sur le covoiturage afin de permettre également aux villageois les moins mobiles d'accéder aux services.

Sur le plan quantitatif, les objectifs de cette initiative sont déjà atteints. Aujourd'hui, la voiture est réservée 10 demi-journées par semaine et parcourt jusqu'à 30 000 km par an, la moitié des habitants bénéficiant de ce service. En outre, ce projet a favorisé l'emploi local, une personne assurant la maintenance de la voiture.

Le véhicule est stationné sous une ombrière photovoltaïque, qui effectue trois à quatre charges complètes par jour. Le covoiturage et l'utilisation intensive compensent l'incidence écologique de la batterie.

*«Un tel véhicule offre une solution aux frais de déplacement que chacun a du mal à financer. Et nous avons réussi à éviter l'achat d'autres véhicules dans le village, ce qui est plus logique sur le plan écologique.»*

**Un villageois**

Nom du projet	Service municipal de partage d'une voiture électrique
Type de bénéficiaire	Administration locale
Période	2018-2021
Financement	<ul style="list-style-type: none"> <li>Budget total: 46 355 EUR</li> <li>Contribution du Feader: 29 667 EUR</li> <li>Contribution nationale/régionale: 6 565 EUR</li> <li>Contribution privée: 10 123 EUR</li> </ul>
Mesure PDR	Mesure 19 — Soutien en faveur du développement local au titre de Leader (DLAL)
Informations complémentaires	<ul style="list-style-type: none"> <li><a href="https://enrd.ec.europa.eu/projects-practice/municipal-electric-cars-sharing-service-france_fr">https://enrd.ec.europa.eu/projects-practice/municipal-electric-cars-sharing-service-france_fr</a></li> <li><a href="http://www.autopartage.villeroque.fr">http://www.autopartage.villeroque.fr</a></li> </ul>
Personne de contact	<a href="mailto:direction@gal-estaudois.fr">direction@gal-estaudois.fr</a>

# PRÉCÉDENTES BROCHURES DE PROJETS FEADER

D'autres exemples intéressants de projets de développement rural soutenus par le Feader sont décrits dans les précédentes éditions de la brochure de projets Feader. Chaque édition met en lumière des exemples de projets réussis portant sur un thème particulier du développement rural.

Ces brochures sont disponibles dans la section «Publications» du site internet du REDR à l'adresse <https://enrd.ec.europa.eu>

Rural Inspiration Awards 2020



Dynamiser les zones rurales



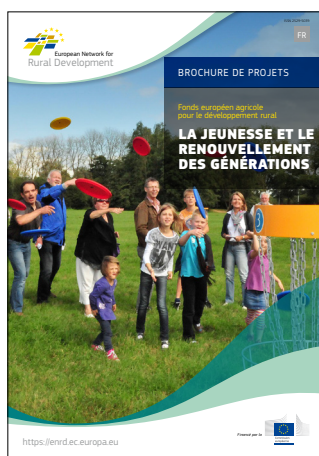
Rural Inspiration Awards 2019



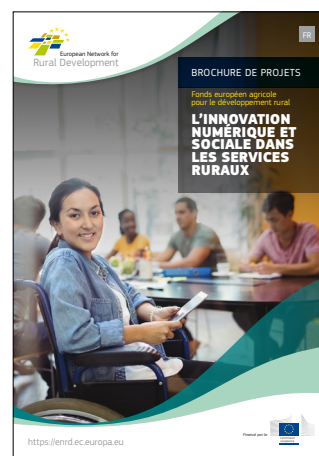
Bioéconomie



La jeunesse et le renouvellement des générations



L'innovation numérique et sociale dans les services ruraux



Des économies rurales efficaces dans l'utilisation des ressources



Soutenir les entreprises en milieu rural



Transition vers des économies rurales plus vertes



# PUBLICATIONS DU REDR

**Nos publications vous tiennent informé des dernières actualités, opinions et évolutions dans le domaine du développement rural en Europe.**

Chaque publication du REDR paraît deux fois par an et est disponible sur papier et sous forme électronique dans six langues de l'UE (allemand, anglais, espagnol, français, italien et polonais): [https://enrd.ec.europa.eu/publications/search\\_fr](https://enrd.ec.europa.eu/publications/search_fr)

## **Revue rurale de l'UE**

La principale publication thématique du REDR.

## **Brochures de projets Feader**

Une sélection de projets financés par le Feader sur un thème spécifique du développement rural.

## **Rural Connections**

Le magazine du REDR présentant les mises à jour des politiques et les points de vue des parties prenantes du développement rural en Europe.

## **Lettre d'information du REDR**

L'actualité mensuelle du développement rural en Europe au format électronique, directement dans votre boîte de réception.

Inscrivez-vous à la lettre d'information: [https://enrd.ec.europa.eu/news-events/enrd-newsletter\\_fr](https://enrd.ec.europa.eu/news-events/enrd-newsletter_fr)

## COMMENT TROUVER DES INFORMATIONS SUR L'UNION EUROPÉENNE?

### **En ligne**

- Des informations sur l'Union européenne sont disponibles, dans toutes les langues officielles de l'UE, sur le site internet Europa à l'adresse [https://europa.eu/european-union/index\\_fr](https://europa.eu/european-union/index_fr)

### **Publications de l'Union européenne**

- Vous pouvez télécharger ou commander des publications gratuites et payantes à l'adresse <https://op.europa.eu/fr/publications>
- Vous pouvez obtenir plusieurs exemplaires de publications gratuites en contactant Europe Direct ou votre centre d'information local ([https://europa.eu/european-union/index\\_fr](https://europa.eu/european-union/index_fr)).

# Le REDR en ligne



Visitez le site web du REDR

 <https://enrd.ec.europa.eu>

Abonnez-vous à la lettre d'information du REDR

 [https://enrd.ec.europa.eu/news-events/enrd-newsletter\\_fr](https://enrd.ec.europa.eu/news-events/enrd-newsletter_fr)

Suivez le REDR sur les réseaux sociaux

 [www.facebook.com/ENRD\\_CP](http://www.facebook.com/ENRD_CP)

 [www.twitter.com/ENRD\\_CP](http://www.twitter.com/ENRD_CP)

 [www.linkedin.com/company/enrd-contact-point](http://www.linkedin.com/company/enrd-contact-point)

 [www.youtube.com/user/EURural](http://www.youtube.com/user/EURural)

 [www.instagram.com/enrdcp](http://www.instagram.com/enrdcp)

Point de contact REDR  
Rue de la Loi 38 (bte 4)  
1040 Bruxelles  
BELGIQUE  
Tél. +32 28013800  
[info@enrd.eu](mailto:info@enrd.eu)



Office des publications  
de l'Union européenne

<https://enrd.ec.europa.eu>



European Network for  
Rural Development