



# CAP EVALUATION NEWS

LA NEWSLETTER DU HELPDESK EUROPÉEN D'ÉVALUATION DE LA PAC

## Présentation du Helpdesk européen d'évaluation de la PAC

Le nouveau Helpdesk européen d'évaluation de la politique agricole commune (PAC), ci-après dénommé Helpdesk évaluation, a été lancé le 1<sup>er</sup> décembre 2021. Sa mission est de soutenir la direction générale de l'agriculture et du développement rural (DG AGRI) de la Commission Européenne et les États membres dans les activités d'évaluation et la mise en œuvre du cadre de suivi et d'évaluation de la performance (CSEP) pour la PAC à partir de 2022.



Le contrat a été attribué à un consortium composé d'Ecorys, Metis GmbH et Agrosynergie, qui sont soutenus par 15 sous-traitants. Les partenaires apportent une expertise substantielle dans l'évaluation du premier et du deuxième pilier de la PAC, ainsi qu'un savoir-faire pertinent sur le fonctionnement du Helpdesk évaluation dans la

période de programmation précédente. L'équipe du Helpdesk évaluation s'est également étoffée et compte désormais 13 membres permanents, 16 membres de l'équipe centrale et une vaste équipe d'experts thématiques et d'experts géographiques dans les États membres. Découvrez l'équipe permanente du Bureau d'évaluation [ici](#).



### ACTUALITÉS

Comment tirer le meilleur parti de la banque de connaissances sur l'évaluation

PAGE 3



### RENFORCEMENT DES CAPACITÉS

Événements de renforcement des capacités en 2022 et au-delà

PAGE 9



### RETOUR À L'ESSENTIEL

Obligations en matière de rapports sur les évaluations au niveau de l'UE

PAGE 10



### ÉVÉNEMENTS

Événements passés et futurs

PAGE 12



Cette nouvelle période verra également le lancement du «Réseau européen de la PAC» à l'automne 2022, qui regroupera les activités du Helpdesk évaluation avec celles du Point de contact du Réseau européen pour le développement rural (REDR) et de l'EIP-AGRI.

Les priorités du Helpdesk évaluation pour l'année 2022/23 comprennent une série d'activités analytiques, telles que la cartographie de la mise en œuvre de la PAC, un catalogue des interventions de la PAC, et la synthèse des évaluations ex-ante des plans stratégiques de la PAC. En outre, le Helpdesk évaluation réalisera chaque année jusqu'à 30 revues approfondies des évaluations des États membres en vue d'identifier les bonnes pratiques en matière d'évaluation de la PAC.

Une série d'activités vise en outre à améliorer sensiblement les éléments disponibles pour évaluer la PAC, notamment les travaux préparatoires visant à combler les lacunes en matière de données et d'attribution des effets de la PAC, qui seront lancés pour identifier les lacunes les plus pertinentes à combler en vue de l'évaluation intermédiaire à l'échelle européenne en 2026. Un travail sur les indicateurs du bien-être animal cherchera également à identifier les indicateurs les plus adéquats et les plus mesurables qui pourraient être appliqués par les États membres à l'avenir.

En outre, des orientations du plan d'évaluation seront élaborées en collaboration par un groupe de travail thématique et par des activités de renforcement des capacités et de soutien, qui sont de plus en plus souvent réalisées sous forme d'événements d'apprentissage par les pairs entre plusieurs États membres. Des orientations sur l'évaluation du système de connaissances et d'informations agricoles (AKIS) sont également en préparation pour 2022.

Les futurs ateliers de bonnes pratiques seront ouverts pour répondre aux besoins émergents d'échange entre les parties prenantes. Si vous souhaitez suggérer des sujets ou des besoins potentiels pour les ateliers et les activités de soutien du Helpdesk évaluation :



Veuillez contacter  
[info@ruralevaluation.eu](mailto:info@ruralevaluation.eu)





# Comment tirer le meilleur parti de la banque de connaissances sur l'évaluation

La Banque de connaissances sur l'évaluation (EKB : Evaluation Knowledge Bank) est un outil interactif développé par le Helpdesk européen d'évaluation de la PAC en collaboration avec la Direction générale de l'agriculture et du développement rural (DG AGRI) de la Commission. Elle aide les acteurs de l'évaluation à utiliser des méthodologies, des approches et des outils innovants développés par les projets de recherche de l'UE travaillant sur le suivi et l'évaluation de la PAC.

Actuellement, l'EKB compte 63 références sur l'infrastructure et l'utilisation des données, issus de 25 projets différents. Ces résultats peuvent être filtrés par catégories, ce qui permet aux parties prenantes de l'évaluation de sélectionner les documents les plus pertinents pour leurs besoins, y compris sur les systèmes de collecte de données (par exemple le RICA ou le SIGC), des idées pratiques sur la façon d'appréhender une évaluation (par exemple l'évaluation d'impact ou l'analyse de données) ou sur le soutien des objectifs/thèmes spécifiques de la PAC (comme l'environnement).

Pour illustrer les nombreuses façons dont l'EKB peut être mise à profit, le Helpdesk évaluation a sélectionné un certain nombre de résultats pertinents pour l'évaluation de l'objectif de la PAC visant à renforcer le tissu socio-économique des zones rurales, en particulier dans trois groupes thématiques :

Développement local, y compris le programme LEADER, les nouveaux arrivants dans les zones rurales (migration) et l'innovation sociale

Durabilité de l'alimentation et de la santé

Numérisation dans les zones rurales

## Des références pour évaluer le développement local

L'évaluation du tissu socioéconomique des zones rurales nécessite des données pour le calcul d'indicateurs nouveaux et existants ainsi que le développement de méthodologies et d'outils qui combinent des approches quantitatives plus robustes avec des approches plus qualitatives. Cela est nécessaire, car il est souvent difficile de mesurer certaines interventions sociales avec des approches quantitatives traditionnelles. Les exemples suivants de l'EKB concernent des références dans le domaine du développement local pertinentes pour l'évaluation de LEADER, de la migration et de l'innovation sociale, qui offrent de nouvelles données pour le suivi et l'évaluation ainsi que de nouveaux indicateurs, méthodologies et outils de visualisation.

### DONNÉES POUR LE SUIVI ET L'ÉVALUATION



IMAJINE

Base de données locale pour les indicateurs socioéconomiques



FLINT

Système d'enregistrement des données FLINT Farm Return



Matrice MATILDE

### INDICATEURS



IMAJINE

Proposition d'un indicateur composite pour le développement local



FLINT

Indicateur de développement durable au niveau de la ferme pour le suivi l'évaluation de la PAC

### MÉTHODOLOGIES



MATILDE  
MATILDE

Boîte à outils pour la collecte de données quantitatives et qualitatives



SIMRA

Méthodologie pour l'évaluation de l'innovation sociale dans les zones rurales

### OUTILS DE VISUALISATION



MATILDE  
MATILDE

Carte des régions  
MATILDE



## DONNÉES

- [La base de données locale d'IMAJINE](#) comprend des données pour les indicateurs socio-économiques (revenus, pauvreté, éducation, etc.) au niveau local. Auparavant, ce type de données n'était disponible dans les sources statistiques officielles qu'au niveau NUTS2, alors que les inégalités territoriales se mesurent mieux au niveau local, qui est aussi celui où sont mises en œuvre les stratégies de développement local dans le cadre de LEADER.
- [Le système d'enregistrement des données FLINT Farm Return](#) propose des données organisées en tableaux thématiques, dont l'un concerne les «conditions de travail et la qualité de vie». C'est une information précieuse pour les évaluateurs qui souhaitent collecter des données supplémentaires et compléter l'échantillon national et régional du RICA.
- [La matrice MATILDE](#) fournit des données et des indicateurs qui peuvent être utilisés par les pays participants pour évaluer les impacts des interventions de la PAC liées à l'inclusion sociale et au développement local, en particulier les impacts de la migration (les indicateurs utilisent des données secondaires). Elle peut également être étoffée avec davantage de données et d'indicateurs pour couvrir un plus grand nombre de régions et de pays.

## INDICATEURS

- Un [indicateur composite pour le développement local](#) est proposé par le projet IMAJINE, en utilisant les données locales de sa base de données. Cet indicateur composite représente une tentative préliminaire d'agréger les données de plusieurs variables afin de saisir la structure de la performance économique locale à un niveau plus détaillé.
- [Les indicateurs de durabilité de FLINT pour le suivi et l'évaluation de la PAC au niveau des fermes](#) comprennent des indicateurs sociaux, notamment des questions de démographie, de qualité de vie et d'inclusion. Ils offrent un point de départ solide sur les données sociales qui peuvent être collectées pour le suivi et comment elles peuvent être utilisées pour évaluer la PAC.



## MÉTHODOLOGIES

- Les (Groupe d'Action Local) GAL ont besoin d'évaluer l'impact potentiel de la migration sur leurs territoires et [la boîte à outils MATILDE](#), qui sera finalisée d'ici à 2023, les aidera en offrant une combinaison d'une approche quantitative (collecte de données basée sur la matrice MATILDE) et qualitative (travail de terrain, techniques participatives). Elle a le potentiel d'offrir un outil alternatif pour l'évaluation des impacts de la PAC sur l'inclusion sociale ainsi que les impacts des mesures de développement local (LEADER) sur l'amélioration du tissu social, la cohésion et la revitalisation des zones rurales.
- [La méthodologie SIMRA d'évaluation de l'innovation sociale dans les zones rurales](#) offre un cadre solide pour évaluer les trois composantes de l'innovation sociale : le «processus», qui fait référence à l'émergence d'une idée d'innovation sociale dans un contexte donné et à l'interaction des acteurs ; le «projet», qui consiste en des tâches et des activités mises en œuvre par les partenaires du projet pour réaliser l'idée d'innovation sociale ; et les «effets», qui représentent la relation causale entre une intervention et ses effets.

## OUTILS DE VISUALISATION

- Il est utile de pouvoir visualiser les données pour mieux comprendre le contexte dans lequel se déroulent les interventions. [MATILDE](#) est un outil pratique pour aider à fournir du contexte pour les évaluations de la PAC, en termes de paysage territorial et socio-démographique, et potentiellement aussi des données pour les indicateurs. Ils sont également pertinents pour comprendre l'évolution de la dynamique de la population et ses implications potentielles pour le développement local et donc mieux comprendre la logique d'intervention des stratégies de développement local dans le contexte de LEADER.



## Des références pour évaluer la durabilité de l'alimentation et de la santé

Dans le domaine de la durabilité de l'alimentation et de la santé, les résultats offrent de nouvelles données et méthodologies pour le suivi et l'évaluation.

### DONNÉES POUR LE SUIVI ET L'ÉVALUATION



#### NIVA

Un outil de registre des exploitations agricoles pour échanger des informations et des données entre bases de données



#### The DEMETER

Modèle d'information agricole



#### SALS A

Estimation de la surface de culture et de la contribution des petites exploitations agricoles

### MÉTHODOLOGIES



#### SALS A

Méthodologie pour la quantification de la contribution des petites fermes aux systèmes alimentaires locaux et à la sécurité alimentaire et nutritionnelle  
Analyse prévisionnelle participative sur le rôle potentiel futur des petites fermes et des petits commerces alimentaires dans la sécurité alimentaire et nutritionnelle



#### FACEPA

Méthodologie pour l'évaluation de l'impact de l'adoption de l'agriculture biologique sur les performances économiques et environnementales des fermes



#### ENVISION

Identification des pratiques de l'agriculture biologique

## DONNÉES

- L'outil de registre des exploitations agricoles NIVA, qui permet d'échanger des informations et des données entre les bases de données peut être utilisé pour accéder aux pratiques agricoles, notamment l'utilisation d'engrais et de pesticides, ce qui permettra une meilleure évaluation au niveau des exploitations et en leur sein, le développement de nouveaux indicateurs (p.ex., l'indicateur I.26 du CSEP sur la limitation de l'utilisation des antibiotiques ou l'indicateur I.27 sur l'utilisation durable des pesticides) et d'autres objectifs liés à la stratégie «de la ferme à la table» et à la biodiversité.

## MÉTHODOLOGIES

- La méthode SALS A pour la quantification de la contribution des petites exploitations agricoles aux systèmes alimentaires locaux et à la sécurité alimentaire et nutritionnelle est une approche à méthodes mixtes pour l'évaluation de l'alimentation et de la sécurité sanitaire et nutritionnelle. Elle combine des statistiques officielles, des entretiens et des groupes de discussion pour évaluer la contribution des petites exploitations aux systèmes alimentaires locaux et à la sécurité nutritionnelle. La même méthode peut être pertinente pour évaluer les effets des interventions de la PAC sur l'alimentation et la santé, notamment une alimentation sûre, nutritive et durable.





## Des références pour évaluer la numérisation

Le pôle de numérisation propose des méthodologies et des outils qui peuvent être utilisés pour évaluer la contribution de la PAC à l'accès numérique et au tissu socio-économique des zones rurales.

### MÉTODOLOGIES



**DESIRA**

Modélisation de l'impact de l'accès au haut-débit sur la croissance économique au niveau NUTS 3

### OUTILS



**DESIRA**

Boîte à outils numérique et leurs potentiels impacts socioéconomiques

## MÉTHODES ET OUTILS

- La modélisation des impacts de la numérisation peut être très utile pour évaluer les effets des interventions visant à accroître la numérisation des zones rurales, en particulier les effets sur la croissance économique. Face à un manque général de données au niveau NUTS3, [DESIRA](#) a identifié la possibilité d'analyser l'accès à la large bande au niveau NUTS3. Cela ouvre une nouvelle porte pour évaluer cet impact au niveau territorial, où beaucoup de ces interventions sont mises en œuvre. DESIRA utilise un modèle économétrique qui est un modèle de panel linéaire dynamique qui peut tenir compte de l'interaction entre la couverture haut-débit et la stimulation de la croissance économique et tenir compte d'erreurs de mesure. Certaines des variables de contrôle comprennent la croissance économique passée, la croissance de la population et des approximations pour les investissements et les commandes commerciales. Ces données sont généralement obtenues par approximation en utilisant des informations sur les emplois du secteur formel.



Pour plus d'informations sur les produits de la Banque de connaissances sur l'évaluation

<https://enrd.ec.europa.eu/evaluation/knowledge-bank>





# Les évaluateurs recommandent de nouveaux indicateurs PAC pour mieux évaluer le bien-être animal

**Une nouvelle étude d'évaluation a identifié diverses options pour les indicateurs de bien-être animal afin de développer un élevage plus durable et a déterminé comment les lacunes existantes en matière d'information pourraient être comblées.**

Le 11 mai, la Commission a [publié une étude](#) examinant la manière dont la PAC 2014-20 a contribué à améliorer le bien-être des animaux et à réduire l'utilisation des antimicrobiens, qui a révélé que seuls quelques États membres avaient mis en place des systèmes de suivi et que ceux-ci ne collectaient pas suffisamment d'informations pour déterminer les progrès réalisés.

L'analyse a pris en compte plusieurs instruments et mesures ayant un effet sur le bien-être animal et l'utilisation d'antimicrobiens, notamment ceux des mesures horizontales (règlement (UE) n° 1306/2013), des paiements directs (règlement (UE) n° 1307/2013), du soutien au marché sectoriel (règlement (UE) n° 1308/2013) et des mesures de développement rural (règlement (UE) n° 1305/2013).

**“ L'évaluation de l'impact de la PAC sur le bien-être animal devrait idéalement se fonder sur les indicateurs de bien-être animal suivis dans le cadre de la PAC. ”**

Selon les évaluateurs, le manque d'informations a rendu difficile l'évaluation de la manière dont les mesures de la PAC ont permis d'améliorer les normes de bien-être animal dans l'UE, mais ils ont suggéré comment des données plus solides pourraient être collectées à l'avenir.

« À l'heure actuelle, il n'existe pas de méthodologie commune pour définir les indicateurs, les collecter, les rassembler et les interpréter, afin qu'ils puissent être utilisés pour évaluer correctement le bien-être des animaux », a déclaré Alice Devot, chef d'équipe de l'étude d'évaluation, qui recommande également une approche européenne plus uniforme à l'avenir. “ L'évaluation de l'impact de la PAC sur le bien-être animal devrait idéalement se fonder sur les indicateurs de bien-être animal suivis dans le cadre de la PAC. ”

L'étude recommande que les interventions spécifiques de la PAC destinées à améliorer le bien-être des animaux soient analysées à l'aide d'un petit ensemble d'indicateurs appropriés. Les évaluateurs ont déclaré que ces indicateurs devraient être

établis avec le soutien des acteurs du bien-être animal, en se concentrant sur l'impact des changements soutenus par la PAC, dans des domaines tels que le métabolisme, les preuves de pratiques d'élevage douloureuses, et la présence ou le nombre de lésions sur la carcasse à l'abattoir.

L'étude a également identifié des indicateurs possibles pour évaluer les objectifs de bien-être animal dans les plans stratégiques de la PAC, qui sont exprimés en pourcentage d'unités de bétail concernées par des opérations améliorant le bien-être animal ou l'utilisation d'antimicrobiens. Ils ont expliqué que ces indicateurs seront principalement liés aux données disponibles au niveau de l'UE, telles que la documentation de la population animale de différents secteurs et les pratiques spécifiques ayant un impact sur le bien-être animal, y compris, par exemple, le pourcentage de porcs à la queue coupée et le pourcentage de poules pondeuses logées dans des cages aménagées.

Les données disponibles sur l'utilisation des antimicrobiens ont été identifiées comme un défi particulier pour l'évaluation dans l'ensemble de l'UE, car les États membres ne disposent généralement pas de systèmes de surveillance spécifiques pour ces médicaments – les évaluateurs n'ont pu obtenir que des données reflétant les tendances actuelles des ventes d'antimicrobiens à des fins vétérinaires. L'étude explique que ce manque d'informations a rendu difficile l'évaluation de l'impact de la PAC 2014-20 sur la réduction de l'utilisation des antimicrobiens et qu'une situation similaire risque de se produire lors de l'évaluation des plans stratégiques de la PAC à l'avenir.

Toutefois, des efforts sont actuellement déployés pour aider les États membres à mieux comprendre ce qui est nécessaire à une gestion efficace des données relatives aux antimicrobiens. En mai 2022, le Helpdesk européen d'évaluation de la PAC a donné le coup d'envoi d'un nouveau groupe de travail thématique (GTT) sur l'évaluation du bien-être animal, qui vise à améliorer la collecte, la transmission et le calcul des données au niveau national ainsi qu'à établir des indicateurs pertinents permettant de combler les lacunes actuelles en matière d'information. Dans un rapport final, il identifiera également de nouveaux indicateurs appropriés pour refléter le bien-être du bétail promu dans les plans stratégiques de la PAC, y compris les aspects liés à l'utilisation d'antimicrobiens.







# Événements de renforcement des capacités en 2022 et au-delà : Une collaboration accrue pour une meilleure évaluation

**La prochaine PAC arrive bientôt, davantage d'acteurs en charge de l'évaluation ont besoin d'un soutien adapté pour répondre aux besoins de la nouvelle phase de programmation. C'est pourquoi le Helpdesk européen d'évaluation de la PAC a prévu davantage d'événements de renforcement des capacités qui améliorent la capacité d'évaluation des États membres tout en encourageant un meilleur échange de connaissances entre les parties prenantes.**

En 2022, les événements de renforcement des capacités du Helpdesk évaluation continueront à fournir des plateformes d'apprentissage et d'échange entre les États membres, mais ils permettront également une plus grande collaboration entre les pays. Cette approche d'apprentissage par les pairs, plus marquée, tire parti du fait que les États membres disposent de compétences et d'expériences complémentaires, qui pourraient renforcer la capacité d'évaluation d'autres pays. C'est pourquoi les activités de renforcement des capacités en 2022 ont été axées sur le développement de nouveaux formats d'apprentissage par les pairs, dans lesquels deux États membres ou plus discutent d'un sujet spécifique et s'enrichissent mutuellement de leurs expériences. Les événements de renforcement des capacités en 2022 se sont donc articulés autour de deux formats :

- **EvaluationWORKS!**

Ateliers basés sur les matériels et exercices proposés par le Helpdesk évaluation en fonction des besoins de chaque État membre.

- **EvaluationPEERS!**

Ateliers d'apprentissage par les pairs axés sur des sujets spécifiques et échanges entre deux États membres ou plus.

En 2022, chaque État membre aura la possibilité de participer à au moins une de ces activités de renforcement des capacités, qui seront organisées par les experts géographiques du Helpdesk évaluation dans les langues locales. Les ateliers d'apprentissage par les pairs seront également organisés en anglais, mais ils comprendront des sessions dans les langues locales.

## Élaborer des plans et définir des sujets

Alors que les États membres sont confrontés au début d'une nouvelle phase de programmation de la PAC, ils doivent également comprendre le nouveau cadre de suivi et d'évaluation des performances (CSEP) et examiner comment leurs évaluations seront menées dans les années à venir et sur quels sujets.

Le Helpdesk évaluation a soutenu ce processus par le biais des réunions EvaluationEXPLORE ! des réunions, qui sont de nouvelles discussions entre des acteurs de l'évaluation sélectionnés de deux États membres ou plus. Ces collaborations couvrent les sujets et la gestion de l'évaluation ainsi que d'autres aspects liés à l'évaluation afin d'obtenir une image globale des besoins dans chaque État membre. Ces réunions ont inspiré également les parties prenantes nationales à élaborer un «plan d'évaluation» solide et flexible pour gérer et orienter efficacement l'approche d'évaluation d'un pays au cours de la prochaine phase de programmation.

Les États membres ont d'abord été invités à des séances de travail pour discuter du contenu le plus utile pour leurs plans d'évaluation ainsi que des futurs sujets liés à leurs besoins en matière d'évaluation, ce qui suscitera ensuite la coordination d'autres événements d'apprentissage par les pairs et générera des enseignements précieux tirés jusqu'à aujourd'hui.



## PARTAGE DE CONNAISSANCES

Chaque événement de renforcement des capacités apporte davantage de connaissances sur l'évaluation de la PAC et offre de nouvelles possibilités d'aider les parties prenantes dans d'autres États membres. C'est pourquoi le Helpdesk évaluation recueille actuellement du matériel de formation utile provenant de différents pays et le rendra disponible dans une nouvelle base de données qui figurera sur le futur site web du réseau européen de la PAC.



# RETOUR À L'ESSENTIEL



## Obligations en matière de rapports sur les évaluations au niveau de l'UE

Alors que les États membres mènent des activités d'évaluation en relation avec leurs plans stratégiques du PACS ex-ante, pendant la mise en œuvre et ex-post (2031), les activités d'évaluation de la Commission sont également motivées par certaines exigences, notamment les obligations de rapport au Parlement européen et au Conseil. Les données issues des activités de suivi et d'évaluation des États membres apporteront une contribution substantielle à ces rapports et seront complétées par des données supplémentaires. Les principales étapes de l'évaluation et du rapport de la Commission sur la PAC sont présentées dans le calendrier suivant.

2023

### > Rapport au Parlement européen et au Conseil

Rapport de synthèse des plans stratégiques de la PAC des États membres analysant l'effort conjoint et l'ambition collective des États membres pour atteindre les objectifs du Green Deal et de la PAC.

2025

### > Rapports au Parlement européen et au Conseil

Évaluation du fonctionnement du nouveau modèle de mise en œuvre par les États membres sur la contribution combinée des interventions dans les plans stratégiques de la PAC des États membres pour atteindre les engagements de l'UE en matière d'environnement et de climat

### > Publication des nouvelles propositions de la PAC 2028-34 et de l'analyse d'impact qui les accompagne

2026

### > La Commission procède à une évaluation intermédiaire

Évaluation de l'efficacité, de l'efficience, de la pertinence, de la cohérence et de la valeur ajoutée de l'Union du FEAGA et du FEADER

2027

### > Rapport au Parlement européen et au Conseil

Rapport sur l'évaluation intermédiaire comprenant les premiers résultats sur les performances de la PAC, sur la base des éléments fournis dans les évaluations des plans stratégiques de la PAC et d'autres sources d'information pertinentes

2031

### > La Commission procède à une évaluation ex-post du FEAGA et du FEADER

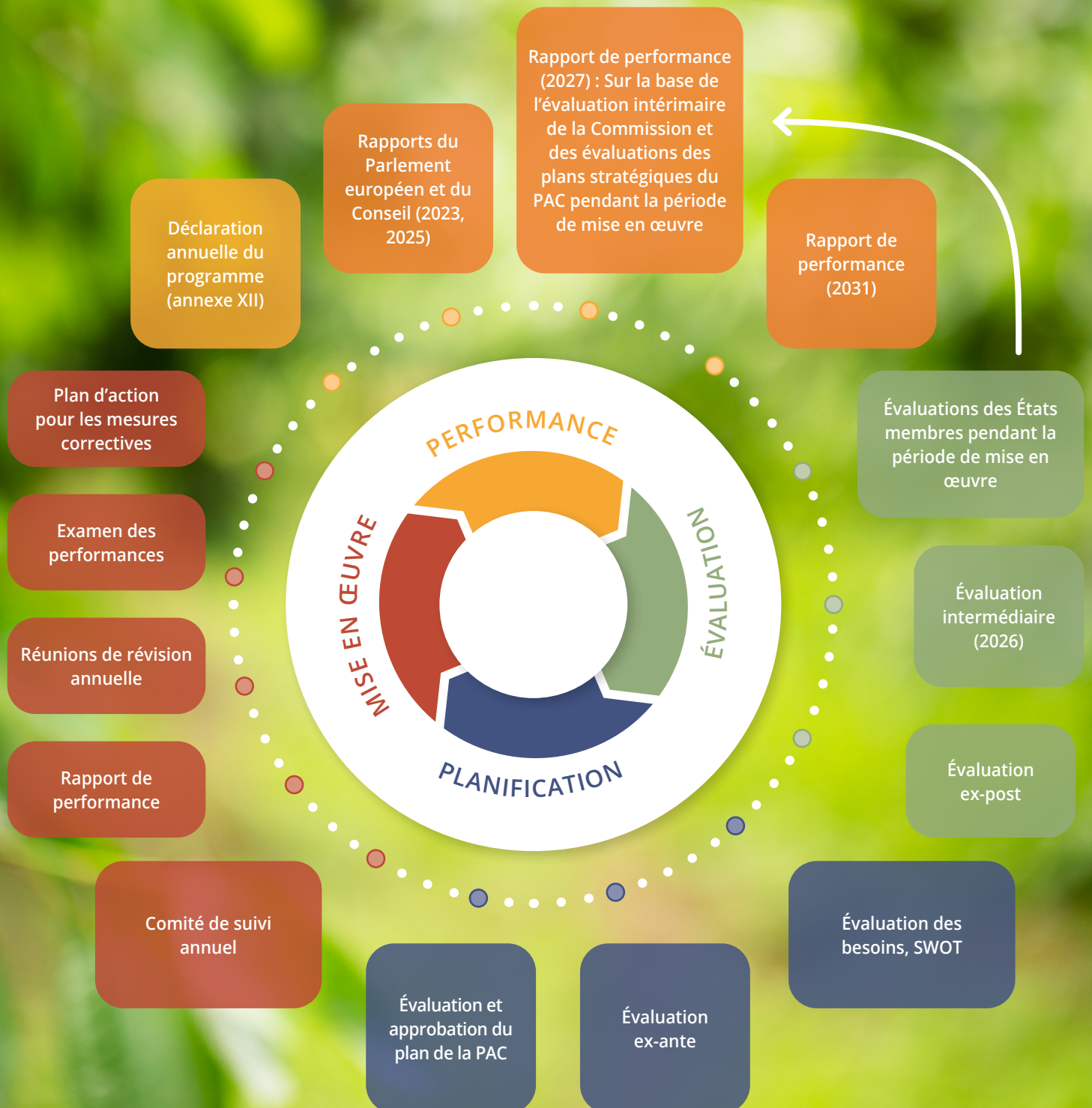
Évaluation de l'efficacité, de l'efficience, de la pertinence, de la cohérence et de la valeur ajoutée de l'Union du FEAGA et du FEADER

### > Rapport au Parlement européen et au Conseil

Rapport sur l'évaluation des performances de la PAC



# VERS UNE PAC AXÉE SUR LA PERFORMANCE



# CALENDRIER DES ÉVÉNEMENTS

- EvaluationEXPLORE ! entre deux États membres ou plus (tout au long des mois de mai et juin)
- [Atelier de printemps de la Société allemande d'évaluation](#) (30 juin - 1er juillet, Vienne)
- [Soutenir les politiques par des preuves scientifiques](#) (4-6 juillet)
- [IPDET: L'analyse numérique pour le suivi et l'évaluation](#) (5-9 septembre, en ligne)
- [Congrès national de l'Association italienne d'évaluation](#) (21-23 septembre, Rome)
- [Le pouvoir de l'évaluation pour la prise de décision dans un monde en mutation](#) (27-29 septembre, en ligne)
- Lancement officiel du réseau européen de la PAC (Octobre)

## Que se passe-t-il dans VOTRE État membre ?

Partagez les événements liés à l'évaluation  
en envoyant un courriel à  
[info@ruralevaluation.eu](mailto:info@ruralevaluation.eu)



---

Le Helpdesk européen d'évaluation de la PAC travaille sous la supervision de l'unité A.3 (suivi et évaluation) de la direction générale de l'agriculture et du développement rural de la Commission européenne.

Le contenu de cette lettre d'information n'exprime pas nécessairement le point de vue officiel de la Commission.

### Helpdesk européen d'évaluation de la PAC

BE-1040 Bruxelles, Rue Belliard 12 • E-mail : [info@ruralevaluation.eu](mailto:info@ruralevaluation.eu)

Site Internet : <http://enrd.ec.europa.eu/evaluation/> • Tél. +32 2 808 10 24

Équipe de rédaction de la newsletter : Steve Gillman, Hannes Wimmer • Design graphique : Expansion

Contributeurs : Vincenzo Angrisani, Costas Apostolopoulos, Julia Gallardo Gómez, Valdis Kudins, Marili Parissaki, Hannes Wimmer

---

