

eip-agri
AGRICULTURE & INNOVATION



Grupurile Operaționale
Transformă-ți ideea în inovare
Update 2016

finanțat de



European
Commission

Cuprins



Grupurile Operaționale: cooperare pentru inovare	3
Înființarea unui Grup Operațional	6
Identificarea problemei sau ideii inovatoare	7
Găsirea partenerilor potriviți	8
Adună toate informațiile și elaborează un plan	9
Împărtășirea rezultatelor	10
Conectează-te	11
Infografic	12

Această broșură este o publicație a Service Point PEI-AGRI
Broșura "Grupurile Operaționale: transformă-ți ideea în
inovare - update 2016", Octombrie 2016
Fotografii: Service Point PEI-AGRI, Carola Kettelhodt (EIP Agrar
Schleswig-Holstein, Germany), Ludger Linnemann (OG ENU-
Wheat), MELES GmbH, Jean-Marc Gautier (OG ROBUSTAGNO),
Shutterstock, Martin Strausz / Og Organic Dock Control,
Wolfgang Palme (OG Winter Harvest)
Mai multe info: www.eip-agri.eu



Această broșură a fost produsă în cadrul Parteneriatului European de Inovare "Productivitate și Durabilitate în Agricultură" (PEI-AGRI), lansat de Comisia Europeană pentru accelerarea inovării în sectoarele agricol și forestier prin conectarea cercetării și practicii.

Service Point PEI-AGRI sprijină Rețeaua PEI-AGRI și membrii acesteia prin ateliere și Focus Grupuri, evenimente, publicații, newsletter lunar și website-ul EIP-AGRI, pentru a contribui la răspândirea cunoștințelor și inovării în cadrul agriculturii și silviculturii europene.

Studiile de caz menționate în această broșură au fost prezentate în cadrul atelierului "Grupurile Operaționale: Primele experiențe" organizat în Italia în aprilie 2016. Toate documentele și prezentările sunt disponibile în secțiunea [evenimente a websiteului EIP-AGRI](#). Pentru mai multe detalii despre Grupurile Operaționale prezentate în această broșură, [consultați pliantul dedicat](#), de pe website-ul EIP-AGRI.

Puteti contacta Service Point PEI-AGRI la:
EIP-AGRI Service Point, Avenue de la Toison d'Or 72, 1060 Brussels, Belgia
+32 2 543 7348 | servicepoint@eip-agri.eu
Twitter: @EIPAgri_SP | **LinkedIn:** [be.linkedin.com/in/eipagriservicepoint](https://www.linkedin.com/in/eipagriservicepoint)





Grupurile Operaționale: colaborare pentru inovare



Grupurile Operaționale: colaborare pentru soluții reale

Inovarea este esențială pentru o agricultură și silvicultură europeană competitivă și durabilă. Grupurile Operaționale PEI-AGRI (GO) sunt grupuri de persoane care lucrează împreună în cadrul unui proiect inovator, finanțat prin Programul de Dezvoltare Rurală (PDR). Grupurile Operaționale reprezintă principalul instrument al PEI-AGRI pentru transformarea ideilor inovatoare în soluții practice pe teren.

Grupurile Operaționale reunesc parteneri cu cunoștințe complementare. Componenta grupului poate varia în funcție de tema și obiectivele specifice ale fiecărui proiect.

Persoanele implicate în Grupul Operațional fac parte din diverse domenii: fermieri, cercetători, agri-business sau alte sectoare relevante și colaborează pentru a găsi soluții practice la problemele specifice întâmpinate în sectoarele agricol și forestier din Europa. Fermierii și silvicultorii trebuie să fie implicați pe tot parcursul proiectului, pentru a asigura relevanța soluțiilor inovatoare și care vor fi aplicate curând pe teren.

Grupurile Operaționale distribuie rezultatele proiectului și în cadrul Rețelei PEI-AGRI, așa încât alte persoane care se confruntă cu provocări similare, din toată Europa, să beneficieze de rezultate.



Oportunități de finanțare

Grupurile Operaționale PEI-AGRI sunt finanțate prin Programele de Dezvoltare Rurală (2014-2020), care sunt gestionate la nivel național sau regional în țările UE.

Programele de Dezvoltare Rurală pot oferi:

- Sprijin financiar pentru elaborarea proiectului Grupului Operațional PEI-AGRI (pregătirea proiectului)
- Finanțare pentru cheltuielile proiectului unui Grup Operațional (implementarea proiectului)
- Sprijin financiar pentru servicii de sprijinire a inovării

Consultați Autoritatea de Management națională sau din regiune pentru informații despre sesiunile deschise și informații specifice privind proiectele Grupurilor Operaționale. Rețeaua Națională Rurală (RNR) poate oferi de asemenea informații detaliate privind înființarea Grupurilor Operaționale și găsirea partenerilor.



Puteți găsi datele de contact ale Autorităților de Management pe website-ul PEI-AGRI:

<https://ec.europa.eu/eip/agriculture/en/content/managing-authorities-contact-details>





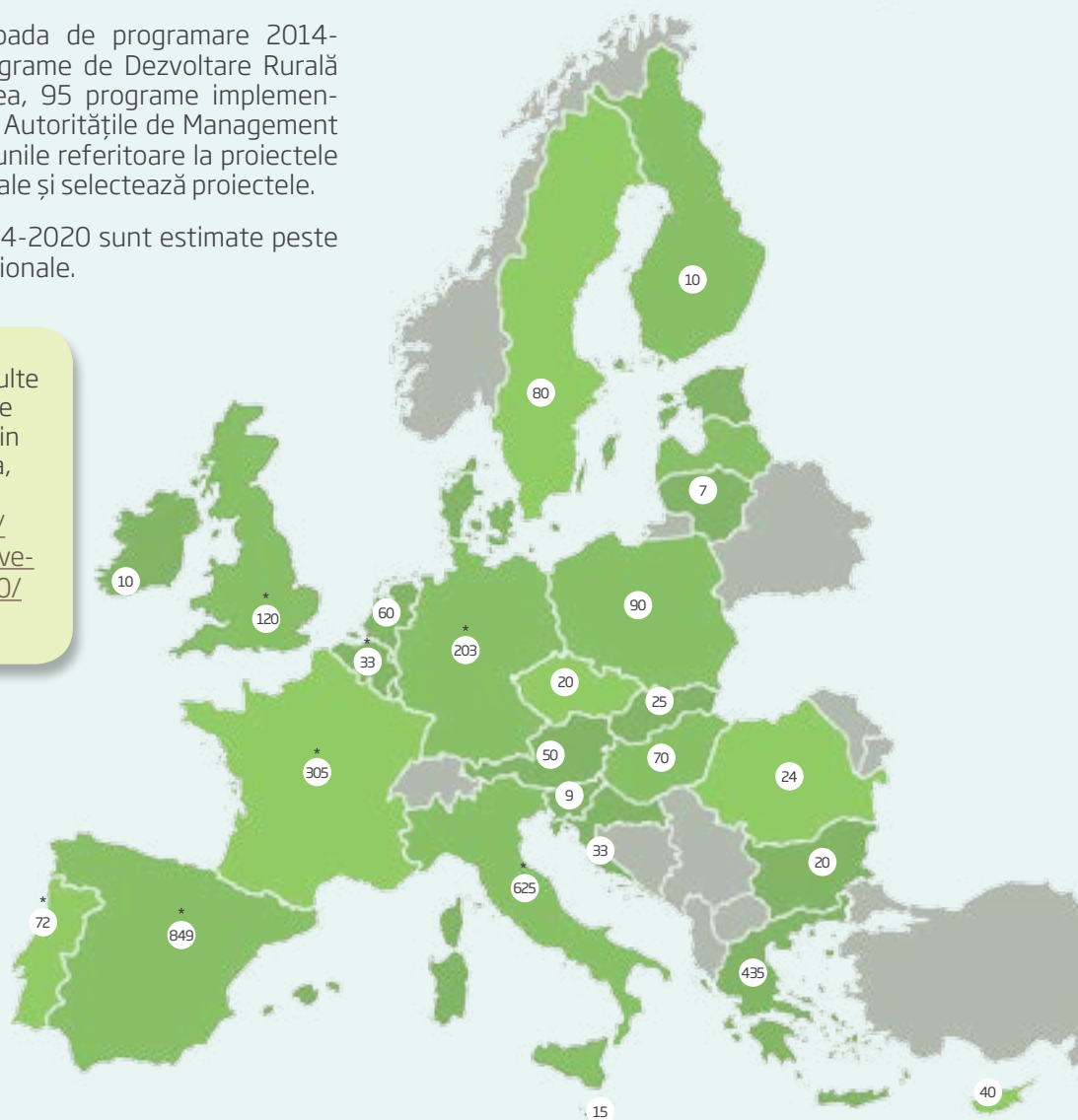
Câteva informații și cifre

- În UE, pentru perioada de programare 2014-2020, sunt 118 Programe de Dezvoltare Rurală (PDR). Dintre acestea, 95 programe implementează deja PEI-AGRI. Autoritățile de Management ale PDR anunță sesiunile referitoare la proiectele Grupurilor Operaționale și selectează proiectele.
- Pentru perioada 2014-2020 sunt estimate peste 3200 Grupuri Operaționale.

Pentru a afla mai multe despre Programul de Dezvoltare Rurală din țara sau regiunea ta, accesează:

http://ec.europa.eu/agriculture/rural-development-2014-2020/country-files_en

Numărul Grupurilor Operaționale PEI-AGRI estimate în PDR 2014-2020



* Alocări ale PDR naționale

Actualizare 19 mai 2016 - sursă: Comisia Europeană



Servicii de sprijinire a inovării

Să pui bazele unui Grup Operațional sau să găsești parteneri cu expertiza de care ai nevoie, poate fi o provocare. Serviciile de sprijinire a inovării (SSI) pot fi de ajutor în procesul de formare a GO. Acestea pot informa cu privire la fondurile disponibile, cât și la elaborarea propunerii proiectului.

- ▶ Pentru informații detaliate, citești broșura PEI-AGRI despre Servicii de sprijinire a inovării



Oficiul de Inovare PEI Agrar (Schleswig-Holstein, Germania) sprijină Ministerul Agriculturii din Kiel în facilitarea și pregătirea proiectelor de inovare PEI-AGRI.

“Persoanele sau grupurile interesate de proiectul unui Grup Operațional pot să ne contacteze pentru a primi consilieri privind oportunitățile de finanțare, găsirea partenerilor și a răspunsurilor la probleme administrative sau pentru orice alte întrebări. Îi sprijinim și după aprobarea proiectului, de exemplu prin consiliere și instruire.” - Carola Ketelhardt, Șef al Oficiului de Inovare PEI Agrar.

Mai multe informații:
<http://www.eip-agrar-sh.de/>



Legături între cercetare și practică

Grupurile Operaționale care primesc finanțare prin dezvoltare rurală, nu sunt proiecte de cercetare. Este însă important să aibă o perspectivă inovatoare. Totuși, pot fi introduse în proiecte de cercetare, deoarece pot oferi cunoștințe folositoare pentru dezvoltarea unei soluții practice specifice.

Cadrul de cercetare al UE, Horizon (Orizont) 2020 finanțează proiecte multi-actor, care reunesc cercetători, fermieri, consultanți și agri-business care lucrează împreună având ca scop crearea unor rezultate care pot fi folosite cu ușurință de către fermieri. Horizon 2020 finanțează de asemenea Rețele Tematice, care adună cunoștințe științifice existente și care urmează să fie puse în practică, dar nu sunt încă suficient de cunoscute sau înțelese de fermieri pentru a le testa sau aplica. Aceste proiecte pot fi puse în legătură cu Grupurile Operaționale și pot oferi informații interesante în domenii specifice și vice-versa.

- ▶ Pentru mai multe informații:
[Broșura PEI-AGRI privind sesiunile pentru 2017 ale Horizon 2020](#)
[Broșura PEI-AGRI privind Rețele Tematice](#)
[Broșura PEI-AGRI privind alte oportunități de finanțare UE](#)



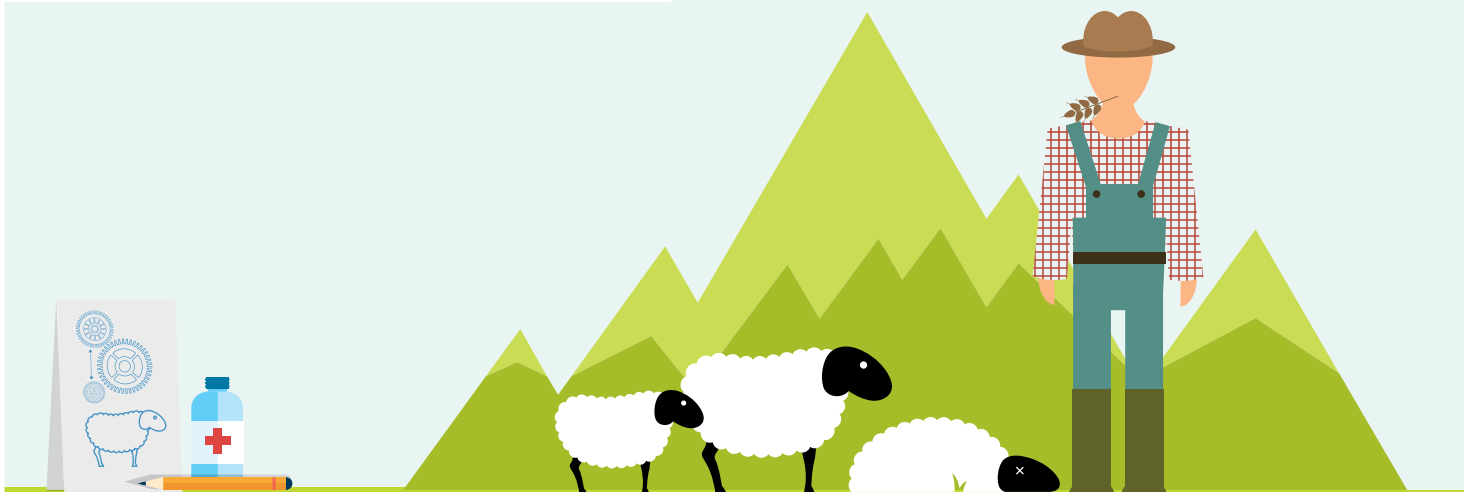
Înființarea unui Grup Operațional



Pentru înființarea unui Grup Operațional de succes este nevoie de o idee inovatoare bună, un plan solid și partenerii potriviți. Fiecare Grup Operațional pornește de la identificarea problemei sau proiectarea etapelor de testare a ideii inovatoare.

Odată găsiți partenerii potriviți pentru crearea unei echipe puternice și calificate, parteneriatul GO va elabora un plan, va găsi informațiile și sursa de finanțare și va scrie proiectul.

Autoritatea de Management locală sau națională și serviciile de inovare pot contribui la finalizarea cu succes a acestei etape.





Identificarea problemei sau ideii inovatoare

Fiecare Grup Operațional pornește de la identificarea problemei sau a ideii inovatoare care urmează a fi testată. Ideea trebuie să abordeze mereu o problemă concretă cu care se confruntă fermierii și silvicultorii europeni. Grupul Operațional austriac 'Recolta de iarnă' a dezvoltat ideea de testare a unei piețe noi pentru legumele de iarnă.



Grupul Operațional 'Recolta de iarnă' (Austria) dorește să identifice speciile adecvate și date de cultivare pentru producția legumelor în perioada de iarnă. Legumele produse cu un input redus de energie și recoltate iarna, pot oferi fermierilor posibilitatea de a-și extinde varietatea produselor și creșterea vânzărilor.



Recolta de iarnă: o nouă piață inovatoare în producția de legume

Ideea inovatoare din spatele inițiativei Grupului Operațional 'Recolta de iarnă' a pornit de la Wolfgang Palme, șef al Institutului de Cercetare legumicolă din Austria (Colegiul Horticol și Institutul de Cercetare Schönbrunn). Grupul a considerat că multe aspecte referitoare la producția legumicolă de iarnă au nevoie să fie explorate și sunt necesare mai multe cunoștințe.

Înainte ca GO să-și înceapă activitățile, fermierii și producătorii au fost invitați să completeze un chestionar detaliat pentru a avea certitudinea că o anumită tematică a fost selectată și dezvoltată conform nevoilor actuale ale persoanelor implicate. Proiectul dorește să centralizeze cunoștințe gata-de-folosite pentru a sprijini fermierii în producerea legumelor în perioada de iarnă, de calitate înaltă și să crească nivelul de conștientizare a consumatorilor, cu privire la această piață unică.

Liderul proiectului - BIO AUSTRIA a discutat toate etapele viitoare cu partenerii din proiect. Apoi, au contactat Autoritatea de Management pentru a clarifica orice alte întrebări pe care grupul le avea referitor la sursa de finanțare și despre lansarea sesiunii.

Clusterul pentru alimentație din Austria Inferioară sprijină proiectul GO, în calitate de broker de inovare. Astfel, se oferă consultanță și îndrumare, cum ar fi prin stabilirea contactelor pentru dezvoltarea produselor și în comunicare.

► Mai multe informații:

<http://www.lebensmittelcluster-noe.at/winter-harvest>





Găsirea partenerilor potriviți

Cooperarea este un element central în orice Grup Operațional. Găsirea partenerilor potriviți este vitală! Grupul Operațional ROBUSTAGNO a reunit o varietate de parteneri, implicând puternic fermierii în toate etapele proiectului.



Mortalitatea în rândul mieilor este un factor-cheie limitator în producția ovină. Grupul operațional francez ROBUSTAGNO (regiunea Pirineilor de Sud) vrea să găsească soluții inovatoare pentru a obține miei mai robuști la naștere.

ROBUSTAGNO: parteneriat pentru productivitatea ovină

Partenerii proiectului GO francez ROBUSTAGNO sunt crescătorii de oi, consultanții și cercetătorii, fiecare contribuind la proiect cu propria expertiză și cunoștințe specifice. Astfel se asigură faptul că soluțiile identificate prin proiect sunt relevante pentru sector, iar rezultatele vor fi răspândite la scară largă.



Jean-Marc Gautier, broker de inovare și facilitator al proiectului ROBUSTAGNO, explică: "În regiunea franceză a Pirineilor de Sud, întâi am identificat două departamente (Lot și Aveyron) unde această temă este mai ușor de dezvoltat. De asemenea, am procedat astfel pentru a stimula interacțiunea regională."

În fiecare dintre aceste două departamente, coordonatorii proiectului au selectat câte o:

- **organizație agricolă**, pentru a pune în centrul proiectului crescătorii de oi și consultanții;
- **organizație de sănătatea animalelor**, pentru a include un punct de vedere veterinar;
- **camera agricolă**, pentru cunoștințe practice și diseminarea rezultatelor către beneficiarii serviciilor de consultanță;
- **școală cu profil agricol**, pentru a testa și transfera cunoștințe și inovare către viitorii consultanți și fermieri.

În proiect sunt implicate două unități de cercetare, Institutul Național Francez de Cercetare Agricolă (INRA) și Școala Națională Veterinară din Toulouse. Institutul Zootehnic francez ('Idele') facilitează și oferă sprijin privind comunicarea în cadrul proiectului. În plus, doi parteneri regionali, Coop de France Midi-Pyrénées (partenerul principal) și asociația de promovare a geneticii CORAM (Collectif des Races locales de Massif) sunt implicate în proiect pentru a asigura un schimb de cunoștințe mai larg prin propriile rețele.





Adună toate informațiile și elaborează un plan

Pentru a se asigura că toți partenerii sunt la unison și lucrează împreună pentru a transforma ideea inovatoare în inovație, cererea Grupului Operațional trebuie să conțină o structură clară a diferitelor etape ale proiectului. Autoritățile de Management și serviciile de sprijinire a inovării pot oferi informații și sprijin în acest sens, cât și în completarea cererii de proiect.

Grupul Operațional ENU-Grâu (ENU-Wheat) a folosit această opțiune în pregătirea proiectului.

ENU-Grâu: spre un lanț valoric al grâului durabil și prietenos cu mediul



În Germania, regulile privind utilizarea fertilizanților pe bază de azot devin mai stricte, cu scopul de a reduce poluarea la nivelul pânzei freatice.

Morarii și brutarii cred că astfel se va reduce drastic calitatea proteinelor din făina de grâu. ENU-Grâu (ENU-Wheat), un Grup Operațional din Hessen, testează metode pentru stabilirea unui lanț valoric al grâului, durabil și prietenos cu mediul, folosind mai puțini fertilizanți pe bază de azot.

Proiectul Grupului Operațional ENU-Grâu a pornit de la ideea creării unui lanț valoric care să implice fermieri, morari, brutari și cercetători, cu scopul stimulării schimbului de cunoștințe din agricultură și până la producția alimentară. Ludger Linnemann, coordonator al GO, explică cum a fost dezvoltată ideea: "Primul pas a fost să luăm legătură cu Autoritatea de Management locală. Am discutat ideea cu ei pentru a vedea dacă sunt îndeplinite cerințele PEI-AGRI. Apoi am contactat un morar interesat de asemenea în a găsi o soluție la această problemă și am stabilit următorii pași."

În ceea ce privește serviciile de sprijinire a inovării, Ludger explică: "Centrul local de sprijinire a inovării a avut un rol important în dosarul proiectului. Ne-au răspuns întrebărilor pentru dezvoltarea ideii inițiale și ne-au ajutat să intrăm în contact cu partenerii relevanți. Apoi am colaborat cu Autoritatea de Management pentru depunerea dosarului."

► Mai multe informații:

<http://www.gutes-aus-hessen.de/unternehmer/innovationspartnerschaften/enu-weizen.html>





Împărtășirea rezultatelor

Fiecare Grup Operațional are în vedere și pasul final, adică împărtășirea cunoștințelor pe care grupul le-a dobândit și centralizat, pentru a se asigura că rezultatele pot fi folosite de fermieri și silvicultori din toată Europa. Grupul Operațional austriac 'Controlul șteviei sălbatice' depune eforturi deosebite pentru a se asigura că rezultatele pot și vor fi împărtășite fermierilor pe teren și preluate imediat.

Controlul șteviei sălbatice: eliminarea buruienilor din pajiștile austriece

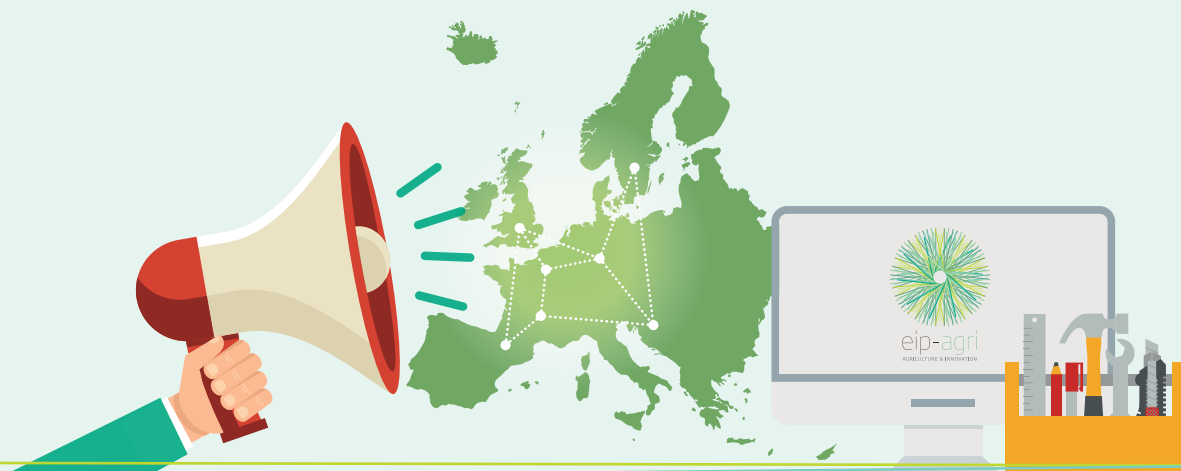


Ștevia sălbatică (*Rumex obtusifolius*) este una dintre buruienile greu-de-controlat, pe pajiști, care reprezintă o amenințare pentru producția de furaje pentru animale, atât calitativ cât și cantitativ. Măsurile de combatere, fără utilizarea erbicidelor, implică mult timp, bani și eforturi. Grupul Operațional austriac 'Controlul șteviei sălbatice' testează metode de combatere a șteviei sălbatice prin folosirea unor insecte (moli), în locul aplicării erbicidelor. Larvele se hrănesc cu rădăcinile șteviei sălbatice, ceea ce conduce la distrugerea plantelor.

Grupul operațional se concentrează în special pe cooperare și schimbul de cunoștințe între știință și practică, pe perioada întregului proiect. Coordonatorul proiectului, Patrick Hann declară: "Fermierii implicați în proiect fac teste practice în cadrul fermelor. Astfel, vom vedea cât de eficientă și fezabilă este metoda și ne va ajuta să diseminăm cunoștințele și rezultatele către utilizatori. Numărul fermelor colaboratoare este încă în creștere."

Pentru a se asigura că noile cunoștințe rezultate din proiect vor fi preluate curând și aplicate în practică, rezultatele vor fi diseminate prin demonstrații practice pe teren la fermele interesate și prin ateliere de lucru pe teren, prezentări, un site și diferite publicații. Un newsletter informează toți partenerii și fermierii interesați despre stadiul și rezultatele proiectului. Studenții și profesorii de la două școli profesionale cu profil agricol lucrează îndeaproape la experimentele de pe teren. Ei contribuie la informarea și răspândirea cunoștințelor despre această nouă metodă, în regiuni și vor putea folosi cunoștințele dobândite în viitor.

- Mai multe informații:
<http://www.melesbio.at/ampferglasfluegler/>
(websiteul proiectului va fi online în 2017)





Conectează-te

Găsește inspirație în Rețeaua PEI-AGRI!

Dacă aveți nevoie de inspirație pentru înființarea unui Grup Operațional, Rețeaua PEI-AGRI vă poate oferi câteva idei. Rezultatele și sugestiile recoltate în cadrul atelierelor și seminariilor PEI-AGRI sunt publicate pe siteul EIP-AGRI, iar Service Point PEI-AGRI publică un newsletter lunar cu idei inspiraționale și actualizări despre evenimente și publicații. Focus Grupurile PEI-AGRI centralizează și împărtășesc cunoștințe despre soluții inovatoare practice la problemele sau oportunitățile din teren. În plus, Focus Grupurile fac recomandări despre proiecte practice și rezumă necesitățile din practică pentru a fi preluate de Grupurile Operaționale.

- ▶ Înregistrați-vă pe [website-ul PEI-AGRI](#) sau [abonați-vă la newsletterul lunar](#) pentru a fi la curent cu noutățile!

Siteul EIP-AGRI: găsiți inovare oriunde

Chiar dacă vreți să înființați sau să vă alăturați unui Grup Operațional, sau doar să găsiți parteneri de proiect, www.eip-agri.eu este platforma de care aveți nevoie.

- [Meeting Point - Punctul de întâlnire](#) vă permite să căutați parteneri, să găsiți proiecte care caută parteneri sau să citiți despre inovații testate.
- În plus, puteți [împărtăși idei inovatoare de proiecte](#) și informații despre proiecte de cercetare și inovare, inclusiv despre rezultatele proiectelor, completând câteva e-formulare (ușor de completat).

Un set de instrumente pentru Grupurile Operaționale

Pe siteul EIP-AGRI, în secțiunea My EIP-AGRI este disponibil un set de informații relevante despre GO. [Setul de instrumente pentru Grupuri Operaționale](#) folosește experiențe, cunoștințe și competențe care se formează în cadrul rețelei PEI-AGRI.

Acest set de instrumente online oferă:

- Informații detaliate despre înființarea Grupurilor Operaționale, rețele de sprijin, seminarii și ateliere PEI-AGRI relevante.
- Linkuri către rezultate și date de contact ale Grupurilor Operaționale în derulare.
- Informații despre serviciile de sprijinire a inovării și materiale care sunt de ajutor în comunicarea despre proiect și diseminarea rezultatelor.
- Materiale informative, utile pentru promovarea PEI-AGRI

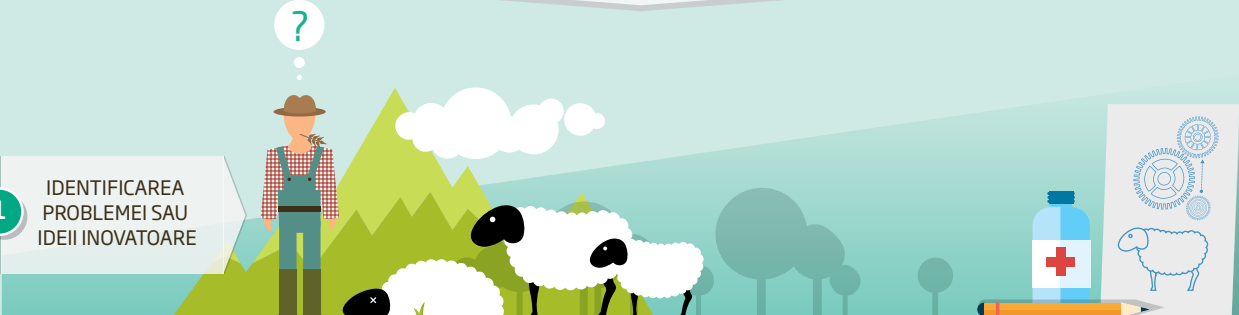
Setul de instrumente este o secțiune dinamică care crește prin contribuțiile membrilor Rețelei PEI-AGRI. Vă invităm și așteptăm să contribuiți la setul de instrumente, trimițându-ne sugestiile voastre.

- ▶ Contactați-ne la servicepoint@eip-agri.eu




Înființarea unui Grup Operațional

1 IDENTIFICAREA PROBLEMEI SAU IDEII INOVATOARE



The illustration shows a farmer in a hat and overalls with a question mark above his head, standing in a field with sheep. To the right, there is a document with a sheep icon and a medical bottle with a red cross, symbolizing the identification of a problem or innovative idea.

2 GĂSIREA PARTENERILOR POTRIVIȚI CARE SĂ FACĂ PROIECTUL SĂ FUNCȚIONEZE



The illustration depicts a person sitting at a desk with a computer, looking thoughtful. There are icons for a phone call, a person, and a document, representing the search for partners. To the right, there are three colorful binders, symbolizing organized information.

3 AFLĂ DETALII ȘI ELABOREAZĂ UN PLAN



The illustration shows a computer monitor displaying the word 'Finanțare' (Finance) and a search bar. A green arrow points from the monitor to a blue piggy bank with the European Union flag, and then to a hand holding a pencil drawing a plan on a document with various icons.

4 DISEMINEAZĂ REZULTATELE

Vizitează siteul EIP-AGRI pentru informații relevante și instrumente de networking folositoare



The illustration features a hand holding a megaphone, symbolizing dissemination. In the background, there is a map of Europe with a network of dots and lines. To the right, a computer monitor displays the EIP-AGRI logo and the text 'eip-agri AGRICULTURĂ ȘI INOVAȚIE'.