

eip-agri
AGRICULTURA E INNOVACIÓN



Grupos Operativos
Convierte tu idea en innovación
Actualización 2016

financiado por   Comisión
Europea



ES

Índice



Grupos Operativos: cooperar para innovar	3
Constituir un Grupo Operativo	6
Identificar el problema o la idea innovadora	7
Encontrar a los colaboradores adecuados	8
Reunir toda la información y elaborar un plan	9
Difundir los resultados	10
Conectarse a la página web de EIP-AGRI	11
Infografía	12

Esta es una publicación del Punto de servicio EIP-AGRI
Folleto "Grupos operativos: convierte tu idea en innovación -
actualización 2016", octubre 2016
Imágenes: Punto de servicio EIP-AGRI, Carola Kettelhodt (EIP
Agrar, Schleswig-Holstein, Alemania), Ludger Linneman
(GO-ENU-Wheat), MELES GmbH, Jean-Marc Gautier (GO
ROBUSTAGNO), Shutterstock, Martin Strausz / GO Organic
Dock Control, Wolfgang Palme (GO Winter Harvest)
Más información en: www.eip-agri.eu



Este folleto se ha elaborado dentro del marco de la Asociación Europea para la Innovación "Productividad y sostenibilidad agrícola" (EIP-AGRI), introducidas por la Comisión Europea para acelerar la innovación en los sectores agrícola y forestal mediante la unión de investigación y práctica.

El Punto de servicio EIP-AGRI brinda su apoyo a la red EIP-AGRI y a sus socios a través de talleres y Grupos Focales, eventos, publicaciones, un boletín informativo semanal y de la web de EIP-AGRI, para lograr que el conocimiento y la innovación se difundan más rápidamente a través de los sectores agrícola y forestal europeos.

Los casos de estudios a los que se hace referencia en este folleto se presentaron en el taller de EIP-AGRI "Grupos operativos: primeras experiencias", celebrado en Italia en abril de 2016. Todos los documentos y presentaciones se encuentran disponibles [en la sección de eventos de la página web de EIP-AGRI](#). Para más información sobre los Grupos operativos que se presentan en este folleto, puede consultar [el folleto diseñado a tal efecto en la página web de EIP-AGRI](#).

Puede ponerse en contacto con el Punto de servicio EIP-AGRI en:
EIP-AGRI Service Point, Avenue de la Toison d'Or 72, 1060 Bruselas, Bélgica
+32 2 543 7348 | servicepoint@eip-agri.eu
Twitter: @EIPAgri_SP | **LinkedIn:** [be.linkedin.com/in/eipagriservicepoint](https://www.linkedin.com/in/eipagriservicepoint)





Grupos Operativos: cooperar para innovar



Grupos Operativos:
trabajo en equipo para encontrar
soluciones reales

La innovación es un instrumento esencial para lograr un sector agrícola y forestal sostenible y competitivo dentro del ámbito europeo. Los Grupos Operativos (GO) EIP-AGRI los integran grupos de personas que trabajan en equipo en un proyecto de innovación financiado por los Programas de Desarrollo Rural (PDR). Los Grupos Operativos son la herramienta principal de la EIP-AGRI para convertir las ideas innovadoras en soluciones reales para el sector.

Los Grupos Operativos reúnen colaboradores con conocimientos complementarios. La composición del grupo puede variar en función del tema y los objetivos específicos de cada proyecto.

Agricultores, asesores, científicos, empresas y otros colaboradores relacionados trabajan juntos para tratar de encontrar soluciones prácticas a problemas específicos a los que se enfrenta la gente en los sectores agrícola y forestal en el ámbito europeo. Los agricultores y los silvicultores han de participar activamente durante todo el proyecto para garantizar que las soluciones innovadoras sean pertinentes y puedan aplicarse en el terreno.

Los Grupos Operativos también comparten los resultados del proyecto con la red más amplia de EIP-AGRI para que aquellos que encuentren retos similares en Europa puedan beneficiarse de estos resultados.



Oportunidades de financiación

Los Grupos Operativos de EIP-AGRI se financian mediante los Programas de Desarrollo Rural (2014-2020), los cuales están gestionados a nivel nacional o regional en países de la Unión Europea.

Los Programas de Desarrollo Rural pueden brindar:

- Apoyo económico para establecer un proyecto de Grupo Operativo de EIP-AGRI (preparación del proyecto)
- Financiación para los costes de un proyecto de Grupo Operativo (implementación del proyecto)
- Apoyo económico para los servicios de apoyo a la innovación

Consulta a la Autoridad de Gestión regional o nacional de tu país para obtener información sobre convocatorias abiertas y conocer los posibles requisitos específicos relacionados con la creación de un proyecto de Grupo Operativo. La Red Rural Nacional (RRN) de tu país también puede facilitarte información más detallada sobre cómo constituir Grupos Operativos y buscar colaboradores.



También puedes encontrar todos los datos de contacto de las Autoridades de Gestión en la página web de EIP-AGRI:

<https://ec.europa.eu/eip/agriculture/en/content/managing-authorities-contact-details>



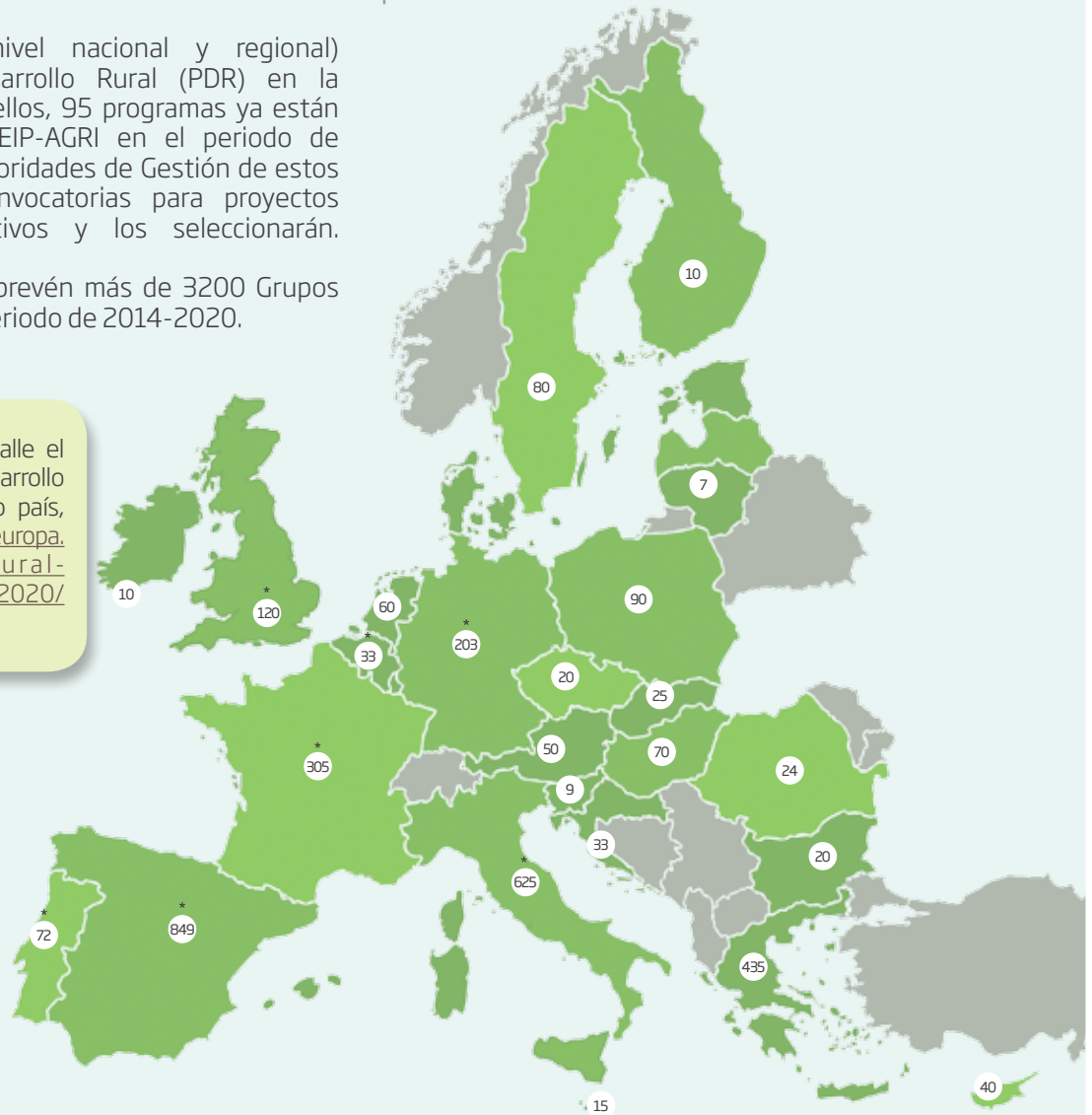


Algunos datos y cifras

- Existen 118 (a nivel nacional y regional) Programas de Desarrollo Rural (PDR) en la Unión Europea. De ellos, 95 programas ya están implementando la EIP-AGRI en el periodo de 2014-2020. Las Autoridades de Gestión de estos PDR publicarán convocatorias para proyectos de Grupos Operativos y los seleccionarán.
- Actualmente ya se prevén más de 3200 Grupos Operativos para el periodo de 2014-2020.

Para conocer en detalle el Programa de Desarrollo Rural de tu región o país, consulta: http://ec.europa.eu/agriculture/rural-development-2014-2020/country-files_en

Número de Grupos Operativos EIP-AGRI previstos en los PDR 2014-2020



* Total de PDR únicos

Actualización 19 de mayo de 2016 - Fuente: Comisión Europea



Servicios de apoyo a la innovación

En ocasiones, poner en funcionamiento un Grupo Operativo o encontrar colaboradores con la experiencia adecuada puede resultar todo un desafío. Los servicios de apoyo a la innovación (ISS en sus siglas en inglés) pueden brindar ayuda en este proceso. También pueden informarte sobre las fuentes de financiación disponibles e incluso ayudarte a preparar las propuestas del proyecto.

- ▶ Para obtener información más detallada, [consulta el folleto EIP-AGRI sobre Servicios de apoyo a la innovación.](#)

La Oficina de Innovación EIP Agrar (Schleswig-Holstein, Alemania) ayuda al Ministerio de Agricultura en Kiel a preparar y facilitar los proyectos de innovación EIP-AGRI.



“La gente o los grupos que estén interesados en crear un proyecto de Grupo Operativo pueden ponerse en contacto con nosotros para pedirnos asesoramiento sobre las oportunidades de financiación, la búsqueda de colaboradores y resolver dudas con respecto a cuestiones administrativas o de otra naturaleza. También les ayudamos tras la aprobación del proyecto, por ejemplo, al ofrecerles formaciones y asesoramiento personalizado” – **Carola Ketelhodt, Head of the Innovation Office EIP Agrar**

Más información en:

<http://www.eip-agrar-sh.de/>



Conectando investigación y práctica

Los Grupos Operativos que reciben fondos para el desarrollo rural no son proyectos de investigación. Estos deben presentar una perspectiva de innovación práctica y clara. Sin embargo, también pueden beneficiarse de la participación en proyectos de investigación, ya que pueden ofrecer conocimientos que resulten útiles para el desarrollo de una solución práctica concreta.

El marco europeo de investigación Horizonte 2020 financia los proyectos formados por diferentes actores que incluyan investigadores, agricultores, asesores y empresas que trabajen en colaboración y con una clara preocupación por la obtención de resultados que los agricultores puedan aplicar más fácilmente. Horizonte 2020 también financia las Redes Temáticas, que recogen los conocimientos científicos existentes que están a punto de ponerse en práctica pero que aún los agricultores no conocen o comprenden lo suficiente como para probarlas e implementarlas. Estos proyectos pueden conectar con los Grupos Operativos y facilitarles información interesante en sus ámbitos concretos y viceversa.

- ▶ **Para más información:**

[Folleto EIP-AGRI sobre convocatorias de Horizonte 2020 - 2017](#)

[Folleto EIP-AGRI sobre Redes Temáticas](#)

[Folleto EIP-AGRI sobre otras oportunidades europeas de financiación](#)



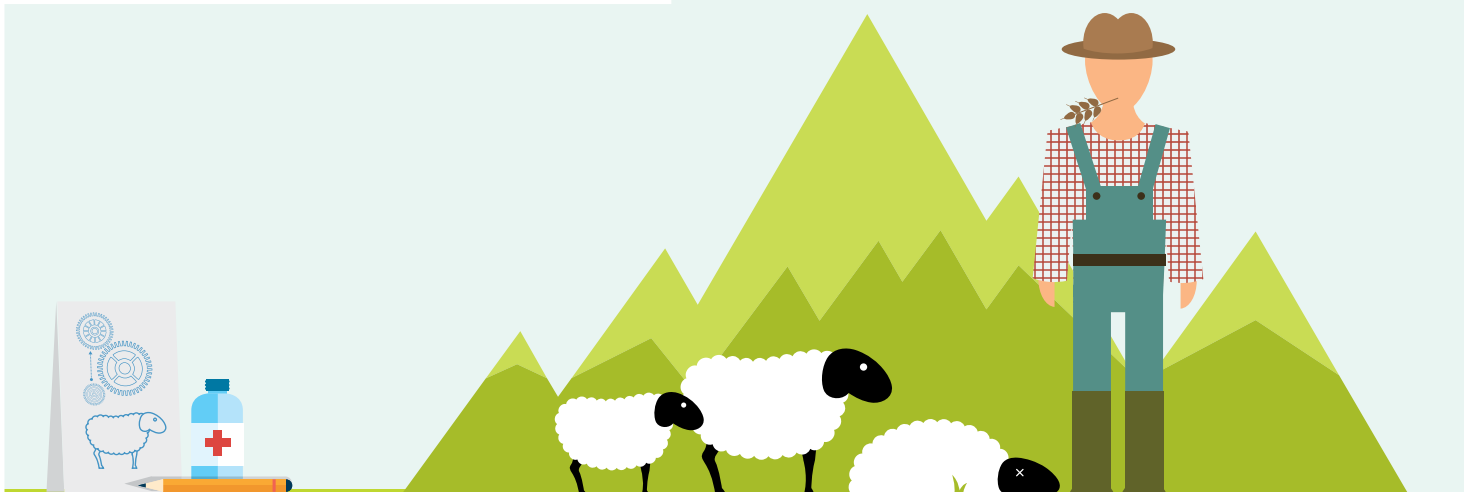
Constituir un Grupo Operativo



Para constituir un Grupo Operativo que tenga éxito se necesita una buena idea innovadora, un plan sólido y los colaboradores adecuados. Todo Grupo Operativo comienza por identificar el problema o diseñar los pasos necesarios para poner a prueba una idea innovadora.

Tras encontrar el grupo de personas adecuado para construir un equipo competente y fuerte, la asociación de GO debe elaborar un plan, encontrar información y financiación y redactar la solicitud de proyecto.

La Autoridad de Gestión y los servicios de apoyo a la innovación pueden ayudar a completar este paso de manera satisfactoria.





Identificar el problema o la idea innovadora

Todo Grupo Operativo comienza por identificar un problema o una idea innovadora que pueda ponerse a prueba. La idea siempre tiene que abordar un problema concreto al que se enfrentan los agricultores o silvicultores europeos. El Grupo Operativo austriaco "Winter Harvest" desarrolló la idea de probar un nuevo mercado para las hortalizas de invierno.



El Grupo Operativo "Winter Harvest" (Austria) quiere identificar especies y fechas de cultivo adecuadas para la producción de hortalizas de invierno. Las hortalizas que se producen con bajos aportes de energía y que se cosechan en verano pueden ofrecer a los agricultores oportunidades de ampliar su gama de productos e incrementar sus ventas.



Cosecha de invierno: un nuevo mercado innovador para la producción de hortalizas

El responsable de la idea innovadora del Grupo Operativo "Winter Harvest" fue Wolfgang Palme, jefe del instituto austriaco de investigación de hortalizas (Horticultural College and Research Institute Schönbrunn). El grupo consideraba que aún era necesario explorar numerosos aspectos de la producción de hortalizas de invierno y que se necesitaba contar con un mayor conocimiento.

Por eso, antes de la creación del GO, se invitó a los agricultores y productores a que completaran un cuestionario detallado para garantizar que se seleccionaba y desarrollaba un tema concreto conforme a las necesidades reales de las partes implicadas. El proyecto busca obtener conocimiento listo para utilizar para ayudar a los agricultores en la producción de hortalizas de invierno de alta calidad y lograr que los consumidores conozcan este mercado único.

El director del proyecto BIO AUSTRIA analizó todos los pasos posteriores con los socios del proyecto. Se pusieron en contacto con la Autoridad de Gestión para aclarar las dudas del grupo sobre financiación y la fecha de inicio de la convocatoria.

La Agrupación de Empresas Alimentarias de la Baja Austria está respaldando el proyecto del GO como agente de innovación. Este le ofrece consejo y le proporciona orientación personalizada, por ejemplo, con respecto al modo de establecer contactos, al desarrollo de productos y a la comunicación.

► Más información en:
<http://www.lebensmittelcluster-noe.at/winter-harvest>





Encontrar a los colaboradores adecuados

La cooperación es un elemento fundamental en cualquier Grupo Operativo. Este es el motivo por el que la búsqueda de los colaboradores adecuados es de vital importancia. El Grupo Operativo ROBUSTAGNO ha conseguido reunir a diferentes colaboradores, con una participación muy activa de agricultores en todas las etapas del proceso.



La mortalidad de los corderos es un factor clave limitante en la productividad del ganado ovino. El Grupo Operativo francés ROBUSTAGNO (región de Midi-Pyrénées) quiere brindar soluciones innovadoras a agricultores y ganaderos dedicados a la cría de ganado ovino mediante el fortalecimiento de los corderos en el nacimiento, consiguiendo que sean más robustos.

ROBUSTAGNO: construir una asociación para la productividad ovina

Los socios del proyecto francés del GO ROBUSTAGNO son criadores de ganado ovino, asesores y científicos, cada uno de los cuales aporta al proyecto su propia experiencia y conocimientos específicos. Esto garantizará que las soluciones identificadas a través del proyecto sean significativas para el sector y que los resultados se difundan ampliamente.



Jean-Marc Gautier, agente de innovación y moderador del proyecto de ROBUSTAGNO, explica que dentro de la región francesa de Midi-Pyrénées, primero identificaron dos departamentos (Lot y Aveyron) en los que este tema sería el más fácil de desarrollar. A esto añade que también lo hicieron para estimular la interacción regional.

En cada uno de estos departamentos, los coordinadores de proyecto seleccionaron una:

- **Organización agrícola**, para colocar a los criadores de ganado ovino y a los asesores en el centro del proyecto
- **Organización de salud animal**, para incluir la perspectiva veterinaria
- **Cámara de agricultura**, para añadir conocimientos prácticos y difundir los resultados entre los clientes de los asesores
- **Escuela agrícola**, para probar y transmitir el conocimiento y la innovación a futuros asesores y agricultores

En el proyecto participan dos unidades de investigación. Por un lado, el Instituto Nacional francés de Investigación Agrícola (INRA, por sus siglas en francés) y, por otro, la Escuela Nacional de Veterinaria de Toulouse. El Instituto francés de Ganadería ("Idele") contribuye a facilitar y proporcionar el apoyo de comunicación durante el proyecto. Además, otros dos socios regionales, la Federación regional de cooperativas agrícolas y alimentarias de Midi-Pyrénées (Coop de France Midi-Pyrénées, el socio principal) y la asociación para la promoción genética CORAM (Collectif des Races locales de Massif), participan en el proyecto para garantizar un intercambio de conocimientos más amplio a través de sus propias redes.





Reunir toda la información y elaborar un plan

Para garantizar que todos los socios comparten la misma visión y que todo el mundo trabaja en colaboración para convertir la idea innovadora en innovación, la solicitud del Grupo Operativo debe incluir un esquema claro de las diferentes etapas del proyecto. Las Autoridades de Gestión y los servicios de apoyo a la innovación pueden facilitar información y apoyo en este sentido y ayudar a completar el resto de la solicitud. El Grupo Operativo ENU-Wheat también utilizó esta opción para elaborar su solicitud de proyecto.

ENU-Wheat: hacia una cadena de valor del trigo sostenible y respetuosa con el medio ambiente



Las normas sobre el uso de fertilizantes nitrogenados en Alemania cada vez son más estrictas para reducir la contaminación de las aguas subterráneas. Los molineros y panaderos consideran que esto reducirá drásticamente la calidad de las proteínas de la harina de trigo. ENU-Wheat, un Grupo Operativo de Hessen, está probando formas de establecer una cadena de valor del trigo sostenible y respetuosa con el medio ambiente utilizando menos fertilizante nitrogenado.

El proyecto del Grupo Operativo ENU-Wheat partió de la idea de crear una cadena de valor que implicara a agricultores, molineros, panaderos e investigadores para fomentar el intercambio de conocimiento desde la agricultura hasta la producción de alimentos. Ludger Linneman, coordinador del GO, aclara cómo se desarrolló la idea: "nuestro primer paso fue ponernos en contacto con nuestra Autoridad de Gestión local. Analizamos la idea con ellos para ver si cumplía los requisitos de la EIP-AGRI. Después nos pusimos en contacto con un molinero que estaba también interesado en encontrar una solución a este problema y nos pusimos de acuerdo con respecto a los pasos que seguiríamos".

Sobre el uso de los servicios de apoyo a la innovación, Ludger añade: "nuestro centro local de apoyo a la innovación resultó absolutamente necesario para construir la solicitud del proyecto. Respondieron a las preguntas que nos surgieron al desarrollar nuestra idea inicial y nos ayudaron a ponernos en contacto con los colaboradores correspondientes. Después trabajamos con nuestra Autoridad de Gestión para enviar la solicitud".

► Más información en:
<http://www.gutes-aus-hessen.de/unternehmer/innovationspartnerschaften/enu-weizen.html>





Difundir los resultados

Todos los Grupos Operativos trabajan con vistas a lograr el paso final, que consiste en difundir el conocimiento que el grupo ha conseguido reunir para garantizar que los agricultores y silvicultores de toda Europa puedan aplicar los resultados obtenidos. El Grupo Operativo austriaco "Organic dock control" se está esforzando enormemente para asegurarse de que sus resultados se difundan entre los agricultores del terreno y se adopten cuanto antes.

Organic dock control: acabando con las raíces de las acederas en los prados de Austria

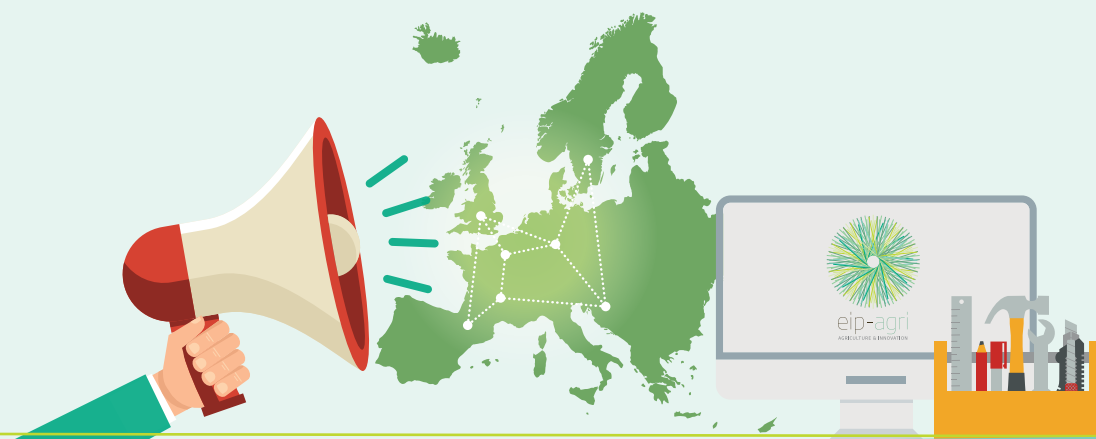


La acedera (*Rumex obtusifolius*) es maleza de difícil control en los prados que constituye una amenaza para la calidad y la cantidad de producción del forraje para el ganado. Las medidas sin herbicidas suelen suponer mucho tiempo, dinero y esfuerzo para los agricultores. El Grupo Operativo austriaco "Organic dock control" se está dedicando a probar si la acedera puede controlarse con la ayuda de un tipo de polillas nativas, en lugar de emplear herbicidas. Las larvas de estas polillas se alimentan de las raíces de la acedera, lo que consigue destruir de forma efectiva este tipo de plantas.

El Grupo Operativo "Organic dock control" pone especial énfasis en la cooperación y el intercambio de conocimiento entre la ciencia y la práctica durante todo el proyecto. El coordinador de proyecto Patrick Hann afirma: "los agricultores que participan en el proyecto llevan a cabo pruebas prácticas en sus tierras. Esto demostrará si el método resulta efectivo y factible y nos ayudará a difundir el conocimiento y los resultados entre los usuarios reales. El número de explotaciones agrícolas que colaboran todavía sigue creciendo".

Para asegurarse de que los nuevos conocimientos generados por el proyecto pueden ser rápidamente adoptados y aplicados en la práctica, los resultados se difundirán a través de pruebas prácticas de campo en las granjas interesadas, y también a través de talleres en campo, presentaciones, un sitio web y diferentes publicaciones. También, a través de un boletín se informa a los colaboradores y a los agricultores interesados sobre el estado y los resultados del proyecto. Los estudiantes y los profesores de dos escuelas agrícolas profesionales estarán estrechamente involucrados en los experimentos de campo. Estos pueden ayudar a difundir el conocimiento sobre este nuevo método en las respectivas regiones y podrán utilizarlo en sus futuras funciones profesionales.

► Más información en:
<http://www.melesbio.at/ampferglasfluegler/>





Conectarse a la página web de EIP-AGRI

¡Inspírate en la red EIP-AGRI!

Si necesitas inspirarte para crear un Grupo Operativo, la red EIP-AGRI puede ofrecerte algunas ideas. Los resultados y las sugerencias recogidos en los talleres y seminarios EIP-AGRI se publican en la página web de EIP-AGRI, y el Punto de Servicio EIP-AGRI publica un boletín informativo mensual con ideas que pueden inspirarte y actualizaciones sobre eventos y publicaciones. Los Grupos focales EIP-AGRI reúnen y comparten conocimientos sobre soluciones innovadoras prácticas a problemas u oportunidades en el sector. También hacen recomendaciones para proyectos prácticos y resumen las necesidades a partir de la práctica que pueden adoptar los Grupos Operativos.

- ▶ ¡Regístrate en la [página web de EIP-AGRI](#) o [suscríbete al boletín informativo mensual](#) para mantenerte al día!

Página web de EIP-AGRI: innovación en cualquier lugar

Tanto si quieres crear o unirse a un Grupo Operativo como si quieres encontrar colaboradores de proyecto, www.eip-agri.eu es la plataforma que necesitas.

- El [Punto de Encuentro](#) te permite buscar colaboradores, encontrar proyectos que buscan colaboradores o leer sobre innovaciones que ya han sido probadas o aplicadas.
- También puedes [compartir ideas de proyectos innovadores](#) e información sobre proyectos de investigación e innovación, incluidos los resultados del proyecto, cumplimentando los formularios electrónicos de fácil uso.

Un kit de herramientas para Grupos Operativos

En la página web de EIP-AGRI puedes encontrar un kit de herramientas de información útil y pertinente sobre los GO, dentro de la sección "My EIP-AGRI". [El kit de herramientas de Grupo Operativo](#) utiliza experiencias, conocimientos y habilidades que se están construyendo dentro de la red EIP-AGRI.

El kit de herramientas on line te ofrece:

- Información detallada sobre cómo constituir Grupos Operativos, sobre redes de apoyo y talleres y seminarios EIP-AGRI relevantes
- Enlaces a resultados y datos de contacto de Grupos Operativos en curso
- Información sobre los servicios de apoyo a la innovación y materiales que pueden ayudarte a comunicar tu proyecto y difundir los resultados
- Materiales útiles para promover la EIP-AGRI

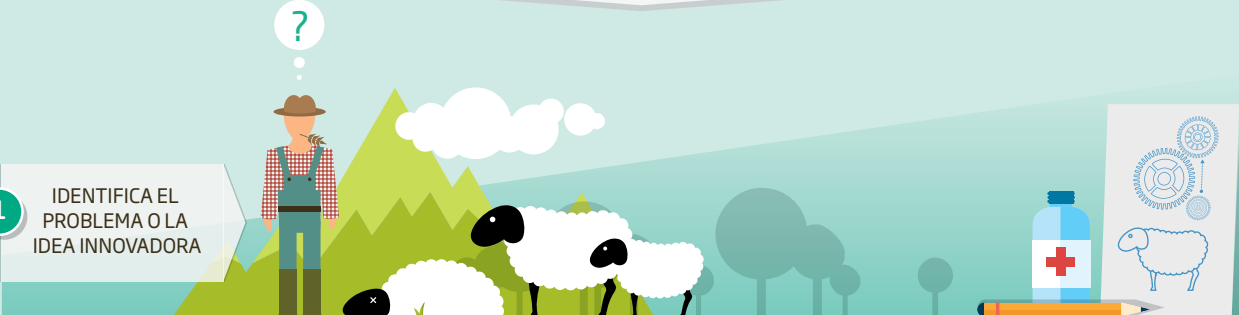
El kit de herramientas es un portal dinámico que irá creciendo con las aportaciones de los miembros de la red EIP-AGRI. Te animamos a que contribuyas con tus aportaciones al kit de herramientas enviándonos tus sugerencias.

- ▶ Puedes ponerte en contacto con nosotros en servicepoint@eip-agri.eu




Constituir un Grupo Operativo

1 IDENTIFICA EL PROBLEMA O LA IDEA INNOVADORA

An illustration of a farmer in a hat and overalls standing in a field with sheep. A thought bubble with a question mark is above his head. To the right, there is a medical bottle with a red cross and a diagram of a sheep's anatomy.

2 ENCUENTRA A LOS COLABORADORES ADECUADOS PARA CONSEGUIR QUE TU PROYECTO FUNCIONE

An illustration of a person sitting at a desk with a computer. There are icons for a telephone, a person, and a document. To the right, there are three colorful binders.

3 CONOCE LOS DETALLES Y ELABORA UN PLAN

An illustration of a computer monitor displaying the word 'Financiación' and a search bar. A green arrow points from the monitor to a blue piggy bank with the European Union flag. To the right, a hand is holding a pencil over a diagram with a lightbulb and a Euro symbol.

4 DIFUNDE LOS RESULTADOS

Visita la página web de EIP-AGRI para conocer más información y útiles herramientas en red

An illustration of a hand holding a megaphone, with sound waves directed towards a map of Europe. To the right, there is a computer monitor displaying the EIP-AGRI logo and a desk with various office supplies.