

ENRD

m a g a z y n e

Łączenie europejskiej wsi...

Łączenie

2014

.....
polski

TEMAT GŁÓWNY

**INTELIĞENTNA KOMUNIKACJA:
LEPSZY ROZWÓJ OBSZARÓW
WIEJSKICH**

Sfinansowała



European Network for
Rural Development



Szanowny Czytelniku,

Wbieżącym numerze Magazynu ENRD czuć już wiosenny powiew świeżości, a wraz z nim nadchodzi nowy okres programowania wspólnej polityki rolnej. Dlatego też na jego początku prezentujemy mnóstwo świeżych pomysłów, które „zakwitły” w sieci.

Na początek skupimy naszą uwagę na komunikacji. Opowiadając o rozwoju obszarów wiejskich trzeba być ambitnym, warto wiedzieć, kim jest odbiorca docelowy i należy unikać żargonu. Takie właśnie wnioski płyną z marcowego seminarium ENRD nt. komunikowania o rozwoju obszarów wiejskich. Spotkanie to przyjęło formę sesji dyskusyjnych, które zorganizowała ENRD i które umożliwiły członkom sieci wymianę cennych doświadczeń w zakresie ciągle zmieniających się uwarunkowań komunikacji. Podczas seminarium gorliwie dyskutowano na temat nowego wymogu wobec KSOW, aby aktywniej współpracować z opinią publiczną. Zagadnieniu temu poświęcona została część magazynu „Bliższe spojrzenie na obszary wiejskie”.

W czasie, kiedy wszystko budzi się do życia, w części „Czas na historię z sieci” prezentujemy innowacyjną luksembursko-niemiecką inicjatywę utworzenia pierwszej w historii międzynarodowej LGD. Ten ambitny projekt staje się coraz bardziej realny. Czy jest to zwiastun nowych czasów? Analizowanie przeszłości może pomóc nam w podążaniu we właściwym kierunku. W części „Czas na historię z sieci” prezentujemy również projekt francuskiej sieci o nazwie „Panorama”, w ramach którego osiągnięcia z okresu 2007-2013 wykorzystywano w celu wsparcia przyszłych strategii.

Chociaż jest to czas zmian, to nie zabraknie stałych elementów. W częściach „Raport ENRD”, „Bliższe spojrzenie na KSOW” i „LEADER w działaniu” zamieściliśmy obszerny przegląd działań sieci. Prezentujemy również ciekawe projekty EFRROW, w tym inicjatywę, której celem jest monitorowanie wykorzystania wody przez maltańskich rolników, a także kulisy powstania nowych narzędzi komunikowania o rozwoju obszarów wiejskich w Bułgarii i Szwecji.

Mam więc przyjemność ogłosić, że wraz z rozpoczęciem nowego okresu programowania, sieć jest już zainspirowana, pełna energii i gotowa, aby rozpocząć kolejny rozdział w historii rozwoju obszarów wiejskich.



Spis treści

Raport ENRD

Przegląd najnowszych wiadomości ENRD, ze szczególnym uwzględnieniem komunikowania o rozwoju obszarów wiejskich.

2

Blizsze spojrzenie na KSOW

Prezentujemy wybrane działania krajowych sieci obszarów wiejskich (KSOW) z całej Europy.

11

Komunikowanie o rozwoju obszarów wiejskich

Prezentujemy przykład wykorzystania Twitter'a w celu poszerzenia zasięgu sieci w Szwecji oraz studium przypadku udanej aktualizacji strony internetowej w Bułgarii.

16

Rolnictwo ekologiczne na zdjęciach

Zachęcamy do obejrzenia pięknych zdjęć prezentujących dynamicznie rozwijający się sektor rolnictwa i produkcji ekologicznej w Europie.

18

Kolej na historii z sieci!

Luksemburg /Niemcy: Wszystko na temat ambitnego projektu utworzenia międzynarodowej LGD...

20

Francja: W trakcie seminarium sieci obszarów wiejskich podsumowano osiągnięcia z okresu 2007-2013, które zamieszczono również w publikacji pt. „Panorama”.

22

LEADER w działaniu

Przegląd najlepszych projektów realizowanych przez lokalne grupy działania (LGD) z całej Europy.

24

Blizsze spojrzenie na obszary wiejskie

Jak w rzeczywistości wygląda komunikacja z masowym odbiorcą?

30

Projekty EFRROW

Prezentujemy finansowane z EFRROW projekty z zakresu rozwoju obszarów wiejskich, w tym projekt na rzecz ochrony zasobów wody na Malcie.

32

Wasze opinie

Chcemy usłyszeć, co macie do powiedzenia na temat działań środowiskowych i wsparcia dla obszarów górskich w UE.

34

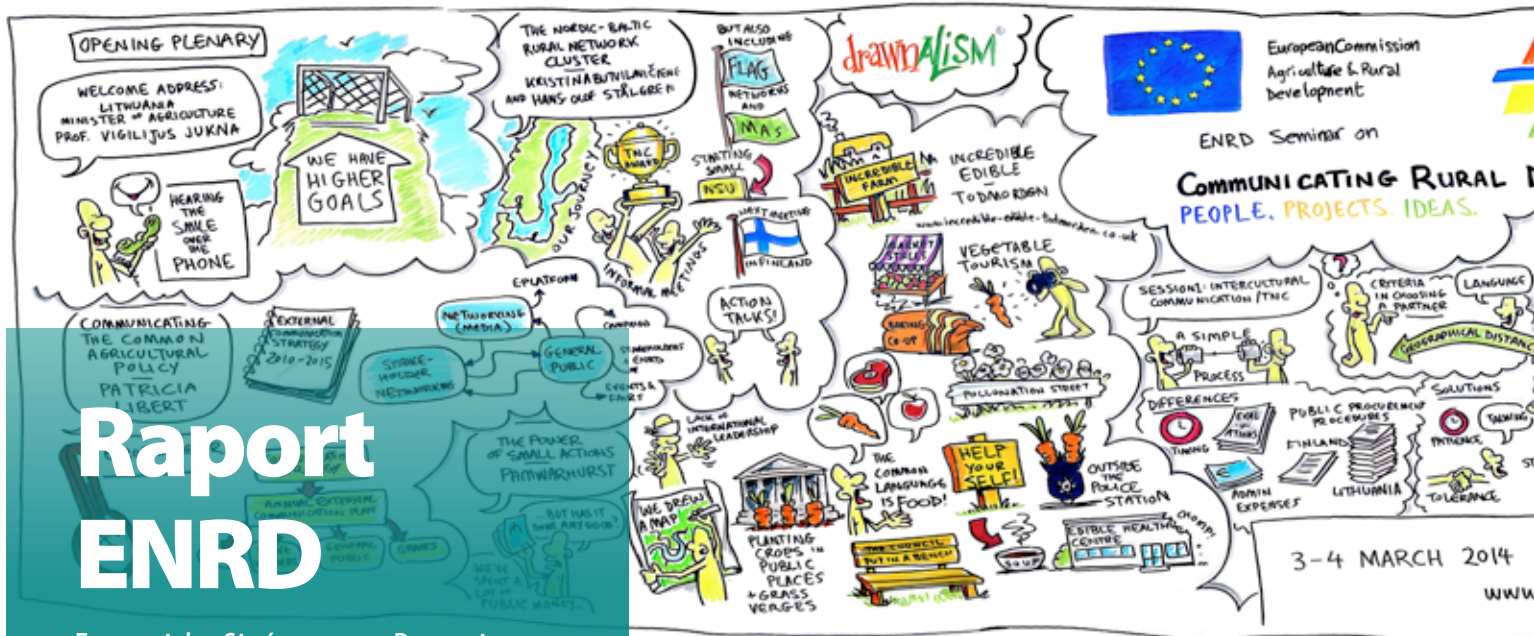
Tu i tam

Przegląd najnowszych zdjęć z sieci.

35



Wspólne gotowanie w Holandii - jedno z wydarzeń w ramach długoterminowego projektu współpracy międzynarodowej dotyczącego krótkich łańcuchów dostaw dla lokalnych produktów w Europie. Więcej na ten temat na stronie 28.



Raport ENRD

Europejska Sieć na rzecz Rozwoju Obszarów Wiejskich (ENRD) łączy wszystkie strony zaangażowane w rozwój obszarów wiejskich na terytorium Unii Europejskiej. Przeczytaj o naszych ostatnich działaniach.

Inteligentna komunikacja; lepszy rozwój obszarów wiejskich

Prawie 300 milionów Europejczyków mieszkających na obszarach wiejskich otrzymuje bezpośrednią pomoc z EFRROW, a wszyscy obywatele UE korzystają z produktów i dóbr publicznych dostarczanych przez obszary wiejskie. Ponieważ rozpoczyna się nowy okres programowania, należy zastanowić się, jakie działania powinna przedsięwziąć sieć – począwszy od najmniejszych LGD, a skończywszy na Komisji Europejskiej – aby więcej ludzi dowiedziało się o możliwościach zaangażowania się w rozwój obszarów wiejskich. A co z osobami, które nie są beneficjentami? W

jaki sposób komunikować o szerszych społecznych korzyściach WPR?

W dniach 3-4 marca 2014 r., ENRD wspólnie z litewską Krajową Siecią Obszarów Wiejskich zorganizowały seminarium dotyczące skutecznego komunikowania o rozwoju obszarów wiejskich. Spotkanie to nawiązywało do odbywających się ostatnio w ramach sieci wydarzeń związanych z komunikowaniem i zgromadziło ponad 130 osób z 25 krajów.

W trakcie tego odbywającego się w Wilnie wydarzenia, członkowie sieci mogli wymienić cenne doświadczenia z poprzedniego okresu programowania i omówić



© Punkt Kontaktowy ENRD

ciągłe zmieniające się uwarunkowania komunikowania. Sposób, w jaki ludzie obecnie otrzymują informacje bardzo różni się tego z poprzedniego okresu:

media społecznościowe, takie jak Twitter, zaczęły, a o Instagramie, Pinterest i iPdzie nikt jeszcze nie słyszał. Jednak pomimo coraz większej i czasami przytłaczającej liczby kanałów i narzędzi komunikowania, kluczowe wyzwanie pozostaje takie samo: sprawić, aby przekaz był ważny, ciekawy i łatwy do zrozumienia.

Uczestnicy podczas pracy w trakcie seminarium ENRD nt. komunikowania o rozwoju obszarów wiejskich.



© Punkt Kontaktowy ENRD



© Punkt Kontaktowy ENRD

Dalsze rozmowy

W trakcie seminarium zaprezentowano liczne przykłady i doświadczenia. Po rozpoczynającej seminarium sesji plenarnej, odbyły się sesje tematyczne poświęcone metodzie storytellingu, komunikacji międzykulturowej, wdrażaniu mediów cyfrowych, a także roli sieci i parlamentów wiejskich. Uczestnicy wrócili z seminarium zainspirowani i pełni energii, tak jak Steve Jackson z Walijskiej Sieci Obszarów Wiejskich, który podkreślił, że „wraca do domu z długą listą rzeczy do zrobienia ...”

Praktycy obecni na spotkaniu zaprezentowali liczne przykłady ze wszystkich zakątków Europy, obejmujące wszystkie rodzaje narzędzi komunikacyjnych. Więcej informacji na temat tego wydarzenia, w tym prezentacje, raporty z wynikami i filmy wideo, znaleźć można na stronie internetowej ENRD: <http://enrd.ec.europa.eu/en-rd-events-and-meetings/seminars-and-conferences/seminar-on-communicating-rural-development>

Skuteczna komunikacja

Wiele lat temu, dramaturg George Bernard Shaw powiedział, że: „największym problemem w komunikacji jest złudzenie, że miała ona miejsce”. Również dzisiaj ocena i ewaluacja działań komunikacyjnych pozostaje wyzwaniem. Uczestnicy warsztatów nt. skuteczności działań komunikacyjnych podkreślili potrzebę:

- **Zdefiniowania pojęcia skutecznej komunikacji:** Żeby móc ocenić działania komunikacyjne, najpierw trzeba ustalić mierzalny punkt odniesienia. Należy korzystać z powszechnie przyjętych metod i unikać wykonywania takiej oceny w izolacji. Nie należy bać się negatywnej opinii zwrotnej.
- **Skoncentrowania się na rzeczowej ocenie:** Oceniaj w odpowiednim czasie; rób to w prosty sposób; wykorzystuj nieformalne opinie (liczby nie zawsze są potrzebne); korzystaj z łatwo dostępnych narzędzi internetowych (z analityki internetowej badań kwestionariuszowych). Jeżeli to możliwe, prowadź ocenę wielopoziomą.
- **Wykorzystania wyników:** Ocena narzędzi komunikowania powinna prowadzić do postępu i dlatego jest ważną częścią cyklu komunikacji. Korzystaj z wyników w celu zweryfikowania planu komunikowania. Podziel się opiniami i postaraj się, żeby były zrozumiałe.

Nagrody w dziedzinie komunikacji

W grudniu wyłoniono zwycięzców w konkursie o „Nagrody w dziedzinie komunikowania o WPR”. Nominowani zostali wytypowani przez niezależne jury, a następnie podczas ceremonii rozdania nagród w dniu 9 grudnia 2013 r. zaprezentowali swoje projekty przed ponad 400 ekspertami z dziedziny komunikacji i WPR.

Nagrody zostały przyznane kampaniom skierowanym do interesariuszy i opinii publicznej, a także w kategorii komunikacja innowacyjna. Przyznano również nagrodę specjalną jury i nagrodę publiczności.

W kategorii kampanii skierowanych do opinii publicznej wygrał projekt „Unións Agrarias-UPA” z Hiszpanii, który zwraca uwagę obywateli na korzyści wynikające ze WPR oraz przekazuje informacje na temat roli rolnictwa na świecie. Jury podkreśliło, że ten doskonały projekt „kładzie nacisk na to, aby przybliżyć ludziom gospodarstwa rolne, a nie odwrotnie, co czyni go wyjątkowym”.

Gratulujemy wszystkim zwycięzcom, których prace można obejrzeć na stronie: http://ec.europa.eu/agriculture/cap-communication-network/awards/index_en.htm *communication*





Plan działania dla rozwijającego się sektora produkcji ekologicznej

Kiedyś niszowa, dziś produkcja ekologiczna stanowi część podstawowego koszyka konsumenckiego. Aby zapewnić temu sektorowi dalszy rozwój (w ciągu ostatnich 10 lat zwiększył się on czterokrotnie), UE aktualizuje swoje przepisy. W marcu Komisja Europejska przedstawiła propozycję nowego rozporządzenia w zakresie produkcji ekologicznej i znakowania produktów ekologicznych. Propozycja koncentruje się na trzech głównych celach: utrzymaniu zaufania konsumentów, utrzymaniu zaufania producentów oraz ułatwieniu rolnikom przestawienia się na produkcję ekologiczną.

Jednocześnie Komisja przyjęła Plan działania w zakresie przyszłości produkcji ekologicznej w Europie. Będzie ona w jego ramach informować rolników, producentów i sprzedawców produktów ekologicznych o inicjatywach z zakresu rozwoju obszarów wiejskich i polityki rolnej, które wspierają sektor produkcji ekologicznej, wzmacniają powiązania pomiędzy unijnymi badaniami, innowacyjnymi projektami i produkcją ekologiczną, zachęcać do spożywania

żywności ekologicznej, na przykład w szkołach, a także zwiększać świadomość na temat unijnego logo dla produkcji ekologicznej.

Niedawno zaktualizowana strona internetowa Komisji Europejskiej dotycząca rolnictwa ekologicznego (www.organic-farming.eu) jest doskonałym źródłem informacji. Konsumenty mogą się tam dowiedzieć czym jest produkt ekologiczny i jak go rozpoznać podczas zakupów. Producenci znajdują tam przewodnik po najnowszych zmianach w polityce unijnej, informacje o dostępnym finansowaniu, a także materiały (zdjęcia, logo i broszury), które mogą pomóc w promowaniu produktów i praktyk.



Łatwo rozpoznawalne unijne logo produkcji ekologicznej jest dla konsumentów gwarancją, że produkty ekologiczne zostały wytworzone zgodnie z rygorystycznymi zasadami w zakresie środowiska naturalnego i dobrostanu zwierząt.

Seminarium podsumowujące inicjatywę RURBAN

W dniu 28 stycznia 2014 r. w Brukseli odbyło się seminarium kończące inicjatywę RURBAN, której celem była analiza i identyfikacja korzyści wynikających ze wzmocnienia współpracy pomiędzy obszarami miejskimi i wiejskimi. Spostrzeżenia wynikające z RURBAN (partnerstwa na rzecz zrównoważonego rozwoju obszarów miejskich i wiejskich) są wykorzystywane w ramach nowego okresu programowania Europejskiego Funduszu Rozwoju Regionalnego oraz Europejskiego Funduszu Rolnego na rzecz Rozwoju Obszarów Wiejskich.

Zarówno Jerzy Plewa, dyrektor generalny w Dyrekcji Generalnej ds. Rolnictwa i Rozwoju Obszarów Wiejskich, jak i Walter Deffaa, dyrektor generalny w Dyrekcji ds. Polityki Regionalnej i Miejskiej, podkreślili wartość dodaną współpracy. W trakcie seminarium, które

prowadził Jan Olbrycht, europoseł i przewodniczący Intergrupy Urban Parlamentu Europejskiego, podkreślono, że UE zobowiązała się do współpracy z krajami, regionami i innymi partnerami w zakresie promowania silniejszych powiązań miejsko-wiejskich.

Okres programowania 2014-2020 ma charakteryzować się bardziej spójnym podejściem do rozwoju obszarów miejskich i wiejskich. Korzyści wynikające z silniejszej współpracy mogą obejmować bardziej efektywne wykorzystanie gruntów, lepsze świadczenie usług, takich jak transport publiczny i zdrowie, a także lepsze zarządzanie zasobami naturalnymi. Więcej informacji na temat inicjatywy RURBAN dostępnych jest na stronie: http://ec.europa.eu/regional_policy/what/cohesion/urban_rural/index_en.cfm



© Punkt Kontaktowy ENRD

Uczestnicy biorący udział w debacie podczas warsztatów ENRD nt. młodzieży i młodych rolników

Działania sieci na rzecz młodzieży z obszarów wiejskich

Zmiany demograficzne i zmniejszająca się populacja wiejska stanowią wyzwanie dla żywotności obszarów wiejskich. Perspektywy na przyszłość zależą od młodzieży. ENRD aktywnie pomaga w identyfikowaniu i zrozumieniu udanych i nieudanych aspektów wdrażania programów dla młodych rolników i młodzieży z obszarów wiejskich. Obejmuje to analizowanie sposobów, w jakie młodzi ludzie mogą angażować się w tworzenie i wdrażanie polityki rozwoju obszarów wiejskich na poziomie unijnym, krajowym i regionalnym. ENRD zwiększa również wiedzę na temat różnych możliwości wsparcia oferowanych w ramach polityki rozwoju obszarów wiejskich. Poniżej zamieszczono krótki przegląd najnowszych działań ENRD na rzecz młodzieży.

Portal młodzieży i młodych rolników

Portal młodzieży i młodych rolników to miejsce, które oferuje dostęp do informacji tematycznych dotyczących młodych rolników i młodzieży z obszarów wiejskich. Na niedawno zaktualizowanym portalu zamieszczono informacje na temat projektów dotyczących młodzieży, dane kontaktowe interesariuszy związanych z obszarami wiejskimi i młodzieżą oraz linki do oficjalnych materiałów UE. Działania zaprezentowano przy pomocy filmów wideo i studiów przypadków. <http://enrd.ec.europa.eu/themes/youth-and-young-farmers>

Warsztaty nt. młodzieży i młodych rolników

Podczas warsztatów nt. młodzieży i młodych rolników zorganizowanych przez ENRD w grudniu 2013 r. obecni byli przedstawiciele z 28 państw członkowskich. Ponad 160 uczestników dyskutowało o swoich doświadczeniach związanych z tworzeniem projektów dotyczących młodzieży na obszarach wiejskich. W trakcie warsztatów zaprezentowano projekty z zakresu przedsiębiorczości, mobilności i produkcji wina ekologicznego. Młodzi uczestnicy podczas wizyt w Parlamencie Europejskim i Komisji Europejskiej spotkali się z politykami.

Przyszłość inteligentnego, zrównoważonego i sprzyjającego włączeniu społecznemu rozwoju obszarów wiejskich zależy od przedsiębiorczości i kreatywności młodzieży. Wniosek ten w uwagach końcowych zawarł José Manuel Sousa Uva z Komisji Europejskiej.

Raport z warsztatów: http://enrd.ec.europa.eu/app_templates/enrd_assets/pdf/youth_and_young_farmers/workshop/YouthWorkshopReport_web.pdf

Film wideo z warsztatów: http://enrd.ec.europa.eu/publications-and-media/media-gallery/videos/en/video_054.cfm

Inicjatywa tematyczna nt. młodzieży

Inicjatywa tematyczna ENRD nt. młodzieży i młodych rolników rozpoczęła się w grudniu 2012 r. Jej celem było wskazanie najlepszych sposobów, w jakie grupy te mogą skorzystać ze wsparcia w ramach rozwoju obszarów wiejskich. Jako pierwszy efekt inicjatywy opublikowano wstępny raport przedstawiający liczne cenne wnioski i rekomendacje. Raport końcowy zostanie opublikowany na Portalu młodzieży i młodych rolników w czerwcu 2014 r.

Raport średniookresowy: http://enrd.ec.europa.eu/app_templates/enrd_assets/pdf/youth_and_young_farmers/Youth_Interim_report_July13.pdf

Konkurs filmowy dla młodzieży

ENRD rzuciło wyzwanie młodzieży z obszarów wiejskich Europy - uchwycić ducha wiejskich doświadczeń w trzyminutowym filmie. Zgłoszenia przyjmowano pomiędzy grudniem 2013 r. a lutym 2014 r. Jakość przesłanych prac była bardzo wysoka. Zgłoszenia zamieszczono na profilu ENRD na Facebook'u, a członkowie społeczności rozwoju obszarów wiejskich mogli głosować na swoich faworytów klikając na „lubię to”.

Zwycięzcami okazali się uczniowie z gimnazjum Saengerstadt z miejscowości Finsterwalde we Wschodnich Niemczech. Ich film pt. „The Eternal Cycle” prezentuje atrakcyjność obszarów wiejskich dla młodzieży. Wszystkie filmy, w tym zwycięska praca, dostępne są w Internecie.

Zwycięskie filmy: http://enrd.ec.europa.eu/publications-and-media/media-gallery/videos/en/video_046.cfm

Wszystkie filmy: http://enrd.ec.europa.eu/publications-and-media/media-gallery/videos/en/all_en.cfm

Profil ENRD na Facebook'u: <https://www.facebook.com/pages/European-Network-for-Rural-Development-ENRD/388192661294192>

Seminarium: Skuteczne wdrażanie PROW

Na początku nowego okresu programowania ENRD zorganizowała seminarium nt. skutecznego wdrażania programów rozwoju obszarów wiejskich (PROW). Odkonano je w dniu 29 stycznia 2014 r. Dacian Cioloș, europejski komisarz ds. rolnictwa i rozwoju obszarów wiejskich, przemawiając w trakcie tego wydarzenia zauważył, że „jest to ważny moment w procesie przygotowywania programów rozwoju obszarów wiejskich, gdyż nowa polityka jest obecnie przekształcana w praktyczne instrumenty”. Komisarz wezwał wszystkich interesariuszy do wzmocnienia poczucia wspólnej odpowiedzialności za PROW, podkreślając jednocześnie potrzebę upraszczania, a nie komplikowania procesu ich wdrażania.

W seminarium wzięli udział przedstawiciele administracji i organizacji działających na rzecz rozwoju obszarów wiejskich z całej Europy. Przedstawiono wytyczne dotyczące licznych kwestii związanych z wdrażaniem. Biorąc pod uwagę, że w okresie 2014-2020 wprowadzonych zostanie 117 nowych PROW, był to dobry moment na zorganizowanie tego spotkania. Obecni podczas seminarium przedstawiciele Komisji Europejskiej udzielili konkretnych

wskazówek, a przedstawiciele władz państw członkowskich mieli okazję do bezpośredniej i osobistej wymiany wiedzy i doświadczeń zdobytych w trakcie poprzedniego okresu programowania.

Podczas wydarzenia poruszono kwestie innowacji, zrównoważenia środowiskowego, działań na rzecz klimatu i rozwoju terytorialnego. Stanowiło one punkt odniesienia dla serii równoległych interaktywnych warsztatów, które dotyczyły różnych aspektów wdrażania.

Warsztaty nr 1 poświęcone zostały zagadnieniom współpracy, transferu wiedzy i innowacji. Podkreślono konieczność ustalenia faktycznych potrzeb rolników w zakresie wsparcia z PROW i wskazania najlepszych sposobów na zbieranie i przekazywanie tych informacji. Warsztaty nr 2 dotyczyły kwestii maksymalizacji korzyści dla środowiska i klimatu wynikających z działań w ramach obu filarów WPR. Dostępne są obecnie nowe narzędzia, takie jak lepsza gospodarka



© Punkt Kontaktowy ENRD

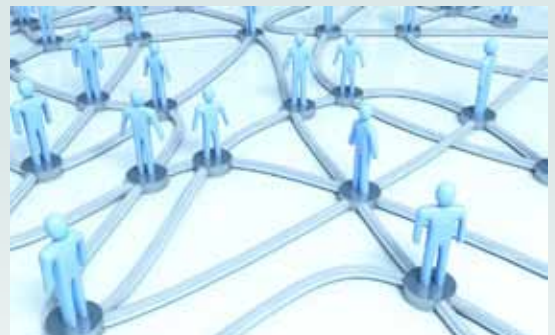
gruntami dzięki leśnictwu i wsparciu dla rolnictwa ekologicznego, które oferują efektywne i innowacyjne sposoby poprawy rezultatów w zakresie ochrony środowiska.

Warsztaty nr 3 dotyczyły podejścia terytorialnego w procesie wdrażania. Stwierdzono, że dla skutecznej harmonizacji działań terytorialnych ważna jest komunikacja i współpraca pomiędzy interesariuszami. Zauważono również, że elastyczność w działaniach dostępnych w ramach PROW ułatwia angażowanie nowych interesariuszy w inicjatywy na rzecz rozwoju obszarów wiejskich. Pełny raport z seminarium dostępny jest na stronie internetowej ENRD.

12. posiedzenie Komitetu Koordynacyjnego

Dzień przed seminarium odbyło się 12. posiedzenie Komitetu Koordynacyjnego. José Manuel Sousa Uva, dyrektor z DG ds. Rolnictwa i Rozwoju Obszarów Wiejskich, powołał uczestników spotkania odbywającego się po raz pierwszy po wprowadzeniu reformy WPR.

Wśród poruszonych tematów znalazły się: znaczenie oceny PROW i konieczność ograniczenia błędów w trakcie implementacji, które były przedmiotem dyskusji panelowej; a także wyzwania stojące przed sieciami w okresie przejścia do nowego okresu programowania 2014-2020. Punkt Kontaktowy ENRD zaprezentował bieżące postępy, a jednostki wsparcia sieci ze Szkocji, Francji i Austrii podzieliły się swoimi doświadczeniami w zakresie transformacji.



© 123rf

Materiały

Seminarium nt. skutecznego wdrażania

<http://enrd.ec.europa.eu/en-rd-events-and-meetings/seminars-and-conferences/successful-implementation-of-rdps>

12. posiedzenie Komitetu Koordynacyjnego

http://enrd.ec.europa.eu/en-rd-events-and-meetings/committees/coordination-committee/fr/12th_cc_meeting_en.cfm

Działania sieci na rzecz innowacji w latach 2014-2020

Innowacje stanowią przekrojowy cel polityki rozwoju obszarów wiejskich, który musi zostać uwzględniony jako priorytetowy w programach rozwoju obszarów wiejskich we wszystkich państwach członkowskich. W jaki więc sposób interesariusze obszarów wiejskich powinni uwzględniać ten wymóg w praktyce i w jaki sposób może im w tym pomóc sieć? Są to pytania, na które Flamandzka Sieć Obszarów Wiejskich (Vlaams Ruraal Network – VRN) postanowiła odpowiedzieć podczas spotkania w Gandawie w Belgii.

Dzięki pomocy ze strony Punktu Kontaktowego ENRD i Punktu Serwisowego EPI-AGRI, VRN zorganizowała w marcu warsztaty, w których udział wzięli przedstawiciele sieci obszarów wiejskich z różnych państw członkowskich. Ich program został ustalony w ramach wirtualnego Think Tank zorganizowanego przed warsztatami. „Utworzyliśmy w sieci przestrzeń, gdzie interesariusze mogli określić, czego jeszcze muszą się nauczyć, żeby ich sieci w

jak najbardziej optymalny sposób mogły wspierać innowacje” wyjaśnia Marina Brakalova z Punktu Kontaktowego ENRD. Dyskusja ta okazała się bardzo pomocna podczas ustalania treści warsztatów.

W trakcie warsztatów omówiono nowe uwarunkowania dla innowacji. Punkt Kontaktowy ENRD i Punkt Serwisowy EPI-AGRI przedstawiły informacje na temat wsparcia dostępnego dla KSOW i jednostek wsparcia sieci. Następnie uczestnicy dyskutowali o tym, w jaki sposób sieci obszarów wiejskich mogą przyczynić się do zwiększenia „kultury” innowacyjności wśród interesariuszy obszarów wiejskich. Wybrani uczestnicy zaprezentowali najlepsze praktyki, a dyskusje grupowe pomogły we wskazaniu praktycznych sposobów na wprowadzenie innowacji w działania sieci.

„Warsztaty były zrównoważone pod względem dzielenia się wiedzą, uczenia się i planowania” powiedziała Nele Vanslembrouck z VRN. „Po ich zakończeniu uczestnicy wiedzieli, co muszą zrobić i opuścili je z licznymi przydatnymi pomysłami”.



© Flamandzki Rząd, Departament ds. Rolnictwa i Rybołówstwa

Materiały

VRN

www.ruraalnetwerk.be

PEI-AGRI

http://ec.europa.eu/agriculture/eip/index_en.htm

Raporty ze szkolenia ENRD:

<http://enrd.ec.europa.eu/networks-and-networking/nrn-toolkit/pilot-nstu-training-programme>

Działania na rzecz klimatu: dobre praktyki

W lutym Europejska Sieć Ewaluacji Rozwoju Obszarów Wiejskich oraz cypryjska Krajowa Sieć Obszarów Wiejskich zorganizowały wspólne warsztaty pt. „Łagodzenie zmian klimatu i dostosowywanie się do nich w PROW: ocena zakresu i pomiar wyników”. Działania na rzecz klimatu należą do priorytetów przekrojowych w rozwoju obszarów wiejskich na lata 2014-2020. Siedemdziesięciu przedstawicieli krajowych i regionalnych władz, KSOW, uczelni, jednostek badawczych i audytorskich wzięło udział w spotkaniu, które odbyło się w Larnaca na Cyprze.

Warsztaty dotyczyły kwestii programowania oraz oceny PROW. W trakcie dyskusji wskazano kilka wyzwań. Przykładowo, istnieje możliwość wystąpienia konfliktu pomiędzy priorytetami związanymi z klimatem i innymi priorytetami, takimi jak ochrona bioróżnorodności. Inne wyzwania dotyczą potrzeby kwantyfikacji celów w zakresie klimatu, luk w metodologii monitorowania i oceny oraz możliwości ujęcia efektów działań na rzecz klimatu przy pomocy wskaźników.

Uczestnicy warsztatów podzielili się swoimi spostrzeżeniami i praktycznymi przykładami, w tym wynikami interaktywnego mapowania, które pokazało, w jaki sposób można oceniać działania na rzecz dostosowywania się i łagodzenia zmian klimatu. W dyskusji pomogły działania przeglądowe Punktu Kontaktowego prowadzone w 2010 r., których celem było zbadanie, w jaki sposób kwestie zmian klimatu zostały uwzględnione w PROW na poziomie państw członkowskich.

Materiały

Raport z warsztatów

http://enrd.ec.europa.eu/en-rd-events-and-meetings/fairs-and-shows/en/assessing-the-scope-and-measuring-the-outcomes-good-practice-workshop_en.cfm

Syntetyczny raport ENRD nt. działań na rzecz klimatu

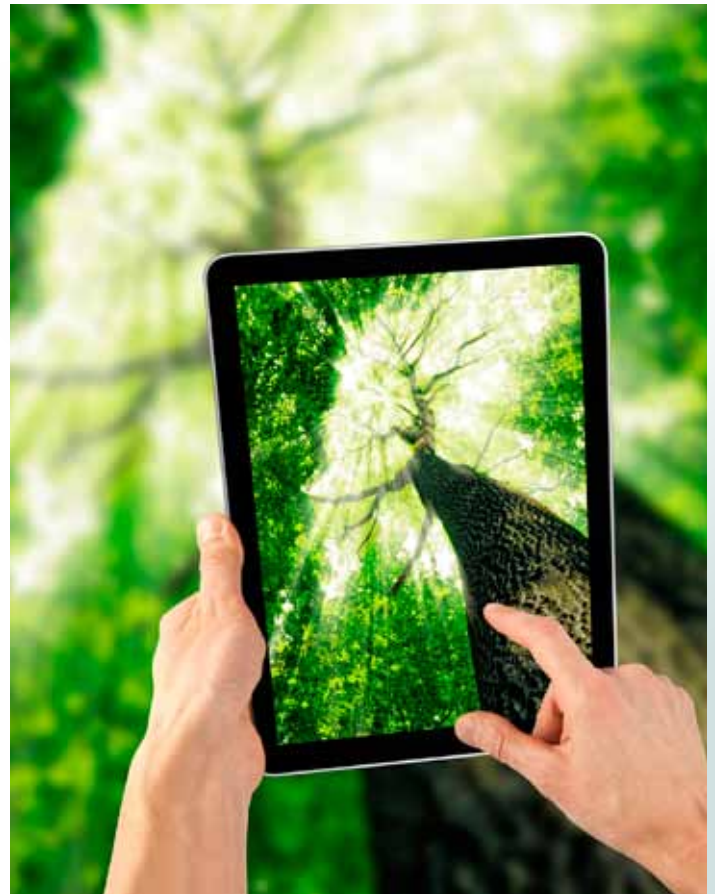
http://enrd.ec.europa.eu/themes/environment/climate-change/en/climate-change_en.cfm

Wprowadzenie łączy szerokopasmowych na europejskiej wsi

Dostęp do łączy szerokopasmowych jest dzisiaj tak samo ważny jak do elektryczności i dróg. Doprowadzenie szybkiego Internetu na obszary wiejskie może być jednak wyzwaniem. Celem projektu ENGAGE jest znalezienie rozwiązań w tym zakresie. „W ramach ENGAGE skupiamy się na znalezieniu najlepszych modeli ekonomicznych do tworzenia infrastruktury dla szybkiego Internetu szerokopasmowego na mniej zaludnionych obszarach. Naszym celem jest zapewnienie, aby wszystkie społeczności i wszyscy obywatele Europy mogli przyczynić się do rewolucji cyfrowej i z niej skorzystać” wyjaśnia kierownik projektu Clive Peckham.

W styczniu 2014 r. podczas konferencji w Brukseli, przedstawiciele ENGAGE zaprezentowali swoje propozycje decydom z instytucji unijnych zajmującym się polityką rolną, regionalną i cyfrową. Cel doprowadzenia na obszary wiejskie szybkiego Internetu jest ważny z punktu widzenia nowych PROW w okresie programowania

2014-2020. ENGAGE jest finansowany w ramach programu INTERREG IVC i obejmuje partnerów ze sfery publicznej z 11 europejskich regionów. Więcej informacji można znaleźć na stronie: <http://engage-interreg.eu>



© 123rf

Propozycje ENGAGE w zakresie Internetu szerokopasmowego:

- Utworzenie Europejskiej (lub regionalnej) Wiejskiej Platformy Internetowej dla władz lokalnych w celu promowania wizji i rozwiązań ENGAGE dla europejskich instytucji i interesariuszy.
- Utworzenie Europejskiego Wiejskiego Obserwatorium Internetowego w celu mapowania, planowania i tworzenia raportów na temat rozwoju usług w zakresie szybkiego Internetu na obszarach wiejskich.
- Utworzenie Wiejskiej Grupy Zadaniowej ds. Internetu w celu zintegrowania doświadczeń wiodących władz lokalnych z ekspertami z całej Europy, aby wspierać efektywne rozwiązania lokalne.

Reforma WPR: opublikowane rozporządzenia



© Punkt Kontaktowy ENRD

W dniu 29 grudnia 2013 r. opublikowano w Dzienniku Ustaw cztery podstawowe regulacje UE dotyczące nowej wspólnej polityki rolnej (WPR). Te cztery teksty prawne są wynikiem porozumienia politycznego pomiędzy Komisją Europejską, ministrami rolnictwa państw członkowskich UE (w ramach Rady) i Parlamentem Europejskim. Dzięki tym nowym zasadom, większość prawodawstwa dotyczącego WPR zostanie określona w czterech rozporządzeniach obejmujących kwestie rozwoju obszarów wiejskich, zagadnienia przekrojowe, takie jak finansowanie i kontrola, płatności bezpośrednie i narzędzia rynkowe, co oznacza istotne uproszczenie.

W marcu 2014 r. Komisja Europejska przyjęła pierwszych 10 aktów delegowanych, których celem jest sprawiedliwsza, bardziej zielona i bardziej ukierunkowana WPR. Dokumenty te stanowią uzupełnienie dla czterech podstawowych regulacji przyjętych w grudniu 2013 r. Więcej informacji dostępnych jest na stronie: http://europa.eu/rapid/press-release_IP-14-231_en.htm



© Matthias Langemeyer

Globalne Forum Żywności i Rolnictwa

Globalne Forum Żywności i Rolnictwa (Global Forum for Food and Agriculture - GFFA) to międzynarodowa konferencja, która odbyła się w trakcie Międzynarodowego Zielonego Tygodnia w Berlinie. W tym roku skoncentrowano się na tym, w jaki sposób rolnictwo i obszary wiejskie mogą bardziej efektywnie mierzyć się z gospodarczymi, ekologicznymi i społecznymi wyzwaniami oraz kryzysami, takimi jak ryzyko produkcji i zakłócenia rynkowe, niszczenie zasobów naturalnych i zmiany klimatu i jednocześnie wypełnić swoją podstawową rolę, jaką jest zapewnianie bezpieczeństwa żywnościowego.

Wysocy rangą przedstawiciele ze świata polityki, biznesu, nauki i społeczeństwa obywatelskiego dyskutowali przed publicznością liczącą 1400 gości z całego świata. Stowarzyszenia, firmy, uniwersytety, organizacje międzynarodowe oraz niemieckie Ministerstwo Rolnictwa mogły zaprezentować swoje działania na rzecz sektora rolnego i rozwoju obszarów wiejskich na stoiskach na „targach współpracy”. Po raz pierwszy uczestniczyła w nich Komisja Europejska, którą reprezentowała Dyrekcja Generalna ds. Rolnictwa i Rozwoju Obszarów Wiejskich oraz Dyrekcja Generalna ds. Rozszerzenia.

Na stoisku Komisji Europejskiej na targach współpracy promowano wspólną politykę rolną, a szczególnie rozwój obszarów wiejskich oraz ENRD. Ponieważ rok 2014 został przez ogłoszony przez ONZ Międzynarodowym Rokiem Rolnictwa Rodzinnego, 17. numer Przeglądu Obszarów Wiejskich UE nt. rolnictwa rodzinnego cieszył się sporym zainteresowaniem.

Materiały

Globalne Forum Żywności i Rolnictwa 2014

<http://www.gffa-berlin.de/en>

Międzynarodowy Zielony Tydzień

<http://www.gruenwoche.de/en/>

17. numer Przeglądu Obszarów Wiejskich UE

<http://enrd.ec.europa.eu/publications-and-media/eu-rural-review>

Wspieranie oceny i samooceny KSOW

Ocena i samoocena krajowych sieci obszarów wiejskich (KSOW) służą różnym celom. KSOW podlegają ocenie w celu pokazania ich wkładu w realizację założeń unijnej polityki rozwoju obszarów wiejskich. Samoocena to proces, w którym KSOW oceniają na bieżąco własne działania w celu poprawy efektywności i umożliwienia podejmowania decyzji w procesie planowania działań w oparciu o zdobytą wiedzę. Zdobywanie praktycznej wiedzy na temat samooceny, oceny sieci, oceny PROW i rozpowszechniania wyników jest szczególnie ważne z punktu widzenia nowych regulacji w zakresie rozwoju obszarów wiejskich.

Spółeczność rozwoju obszarów wiejskich jest więc aktywnie wspierana, aby zagwarantować, że procedury oceny i samooceny zostały wdrożone w całej sieci i uzyskane zostały oczekiwane rezultaty. W kwietniu w Rzymie Europejska Sieć Ewaluacji Rozwoju Obszarów Wiejskich (EEN) zorganizowała warsztaty w celu wymiany dobrych praktyk w zakresie oceny KSOW. W spotkaniu udział wzięli eksperci ds. oceny, KSOW i instytucje zarządzające.

W związku z rezultatami uzyskanymi podczas warsztatów (EEN), w maju w Wielkiej Brytanii zorganizowano 21. posiedzenie KSOW połączone ze szkoleniem, którego celem było głębsze zrozumienie metodologii samooceny, ze szczególnym uwzględnieniem oceny KSOW jako części oceny programów rozwoju obszarów wiejskich. Wymiana doświadczeń w trakcie szkolenia pozwoliła poszerzyć wiedzę na temat wymaganej logiki działań, a także pomogła w zidentyfikowaniu praktycznych sposobów na rozwiązanie kluczowych wyzwań w zakresie oceny sieci.

Materiały:

Warsztaty EEN nt. dobrych praktyk

<http://enrd.ec.europa.eu/evaluation/good-practices-workshops/learning-from-practice>

Wyniki 21. posiedzenia KSOW

<http://enrd.ec.europa.eu/en-rd-events-and-meetings/meetings>

Wymiana ENRD w zakresie oceny

<http://enrd.ec.europa.eu/networks-and-networking/nrn-toolkit/pilot-nsu-training-programme>



Blizsze spojrzenie na KSOW

Krajowe sieci obszarów wiejskich (KSOW) zakładane są przez państwa członkowskie w celu łączenia podmiotów zaangażowanych w rozwój obszarów wiejskich, aby pomóc im we wdrażaniu unijnej polityki rozwoju obszarów wiejskich. W tej części zamieściliśmy informacje na temat wybranych inicjatyw KSOW.



Zwycięska drużyna z Bawarii.

Niemcy: **Młodzież uczestniczy w życiu obszarów wiejskich**

W styczniu 2014 r. w trakcie Międzynarodowego Zielonego Tygodnia w Berlinie ogłoszono zwycięzców konkursu zorganizowanego przez niemiecką KSOW, którego celem było nagrodzenie aktywnych uczestników rozwoju obszarów wiejskich. Konkurs odbył się po raz pierwszy w 2010 r., a tegoroczna edycja poświęcono została znaczeniu młodzieży. Nominowano 23 projekty, a głosowanie odbyło się drogą internetową za pośrednictwem strony KSOW. Głosujący zostali poproszeni o wybranie projektów, które według nich były faktycznie skierowane do młodzieży i były ważną częścią działań w ramach LEADER w regionie.

Zwycięzcą został projekt z Bawarii pt. „Generation Network Berggau”, który wspiera tworzenie więzi pomiędzy młodymi i starszymi lokalnymi mieszkańcami i osobami osiedlającymi się w regionie. Młodzież z regionu przygotowała film wideo dla nowych mieszkańców wprowadzając ich w „tajemnice” okolicy. Jak powiedział Hanns Christoph Eiden, przewodniczący Federalnej Agencji ds. Rolnictwa i Żywności, „młodzi ludzie mają wiele dobrych pomysłów, które mogą przynieść korzyści obszarom wiejskim”.

Dalsze informacje oraz film wideo z ceremonii wręczenia nagród dostępne są na stronie: www.netzwerk-laendlicher-raum.de/beispiele/wettbewerb-2013



W 2012 r. nagrodę w konkursie „Best Practice Award” otrzymał projekt pt. „Birch Bark”, w ramach którego stworzono grę komputerową, której celem było przybliżenie młodzieży kwestii leśnictwa i rozwoju obszarów wiejskich.

Finlandia: Poszukiwanie perełek, które podkreślają znaczenie rozwoju obszarów wiejskich

„K onkurs Best Practice to dla nas bardzo ważna możliwość podkreślenia sukcesów Programu Rozwoju Obszarów Wiejskich. Pomaga on także w podnoszeniu świadomości na temat możliwości, jakie mają mieszkańcy wsi oraz przedsiębiorcy i społeczności z obszarów wiejskich” mówi Kirsi Hakoniemi z fińskiej Jednostki Wsparcia Sieci. Trzecia edycja odbywającego się co dwa lata konkursu KSOW na najlepsze praktyki rozpoczęła się w lutym. Zgłaszać można projekty, które otrzymały wsparcie z fińskiego PROW 2007-2013. Uczestnicy muszą przesłać studium przypadku do bazy danych KSOW i tym samym pomagają w rozpowszechnianiu informacji o projektach wysokiej jakości. Wszyscy finaliści z poszczególnych kategorii (młodzież, wspólnota, środowisko i klimat, kultura, rozwój gospodarczy i przedsiębiorczość) muszą przygotować krótkie filmy wideo. Będą one upowszechniane za pośrednictwem kanału KSOW na YouTube (www.youtube.com/maaseutuwerkosto). Zwycięzcy zostaną ogłoszeni podczas Gali Wsi w Lahti w październiku. Dalsze informacje dostępne są na stronie: www.maaseutu.fi.



**Best Practises
2014**

HOTSPOT : DES RÉSERVES NATURELLES... PAS TRÈS NATURELLES

© François Bodarwe



Ilustracja z „Rural Wallonia Towards 2040”.

Belgia – Walonia: Spoglądając w przyszłość obszarów wiejskich

W dniu 3 lutego 2014 r. Walońska Sieć Obszarów Wiejskich opublikowała dokument pt. „Rural Wallonia Towards 2040”, w którym rozważane są różne możliwe przyszłe scenariusze dla społeczności z obszarów wiejskich. Grupa robocza, która przygotowała publikację, uwzględniła kluczowe problemy, z którymi będą się musieli zmierzyć mieszkańcy obszarów wiejskich w Walonii w średnim i długim okresie, w tym kwestie demograficzne i mieszkaniowe, problemy rolnictwa, zagadnienia związane z wykorzystaniem energii, zasobami naturalnymi i mobilnością. W analizie uwzględniono również wpływ zmian na poziomie krajowym i narodowym oraz wynikające z nich możliwości.

Z raportu wynika, że zmiany są nieuniknione, a także że zdolność ich przewidywania i zarządzania nimi będzie decydować o przyszłości obszarów wiejskich w Walonii. W związku ze zmianami w produkcji żywności i energii wzrośnie znaczenie zasobów naturalnych, a także ich rola w zakresie zdrowia i dobrobytu. Bardzo ważne są więc pogłębione badania, zwiększenie innowacyjności oraz bardziej aktywne podejście do ochrony zasobów naturalnych przed zagrożeniami m.in. ze strony urbanizacji.

Xavier Delmon z walońskiej sieci ma nadzieję, że publikacja „pomoże w rozpoczęciu debaty na temat roli walońskiej wsi w następnych 25 latach. Z pewnością będzie pomocna w trakcie przygotowań do okresu programowania 2014-2020 i umożliwi obszarom wiejskim dostosowanie się do zmian”. Dalsze informacje dostępne są na stronie: www.reseau-pwdr.be

Irlandia: Przegląd działań sieci w latach 2007-2013

W związku z zakończeniem Programu Rozwoju Obszarów Wiejskich 2007-2013, irlandzka Krajowa Sieć Obszarów Wiejskich opublikowała biuletyn podsumowujący. Prezentuje on działania KSOW w ostatnich siedmiu latach i zawiera artykuły informacyjne dotyczące wielu różnych zagadnień, w tym przedsiębiorczości na obszarach wiejskich i rozwoju społeczności.

Pomimo, że obecnie irlandzka KSOW nie działa, jej strona internetowa jest dostępna. Jedną z ostatnich publikacji KSOW jest studium przypadku dotyczące roli kobiet w rolnictwie. Dokument ten opisuje ścieżki rozwoju dla kobiet w rolnictwie i istniejące bariery. Inny ważny raport analizuje wpływ irlandzkiego programu LEADER. Raport pt. „Farm Level Actions to Reduce Climate Change Impacts”, wskazuje, że należy pomagać rolnikom w zrozumieniu wpływu, jakie ich działania mają na zmianę klimatu, a także wspierać ich w ciągłym ulepszaniu, zamiast zmuszać ich do osiągnięcia przyjętych celów. Tzw. „carbon navigator” to dobre narzędzie, aby wyjaśnić rolnikom nieporozumienia w zakresie emisji gazów cieplarnianych i zmiany klimatu.

Dalsze informacje na temat powyższych publikacji oraz inne studia przypadków najlepszych praktyk i raport z badań dostępne są na stronie: www.nrn.ie



Lokalne posiedzenie EPAM.

Portugalia: KSOW tworzy sieć producentów roślin aromatycznych i leczniczych

Dwie organizacje członkowskie z portugalskiej KSOW (Rede Rural Nacional) rozpoczęły inicjatywę, której celem jest wsparcie rozwoju sektora roślin aromatycznych i leczniczych w Portugalii. Zamierzają one utworzyć krajową sieć dla tego sektora, promować przedsiębiorców, rozwijać umiejętności i rozpowszechniać wiedzę.

W ramach projektu, znanego jako EPAM, zgromadzono już w bazie danych 50 producentów i innych podmiotów działających w tym sektorze, zorganizowano 17 krajowych i lokalnych spotkań, nawiązano współpracę międzynarodową z podobnymi grupami z Hiszpanii i Włoch. Dużym zainteresowaniem cieszą się warsztaty branżowe sieci organizowane przez jej członków. W lutym i marcu 2014 r. odbyło się pięć wydarzeń, obejmujących różne zagadnienia, od produkcji ziół po metody ekstrakcji olejków aromatycznych.

Ana Pires da Silva z portugalskiej KSOW podkreśla, że „EPAM to doskonały przykład, w jaki sposób sieć może rozpowszechniać dobre praktyki i podnosić wiedzę oraz umiejętności w ramach sektora”. Więcej informacji dostępnych jest na stronie: www.epam.pt

Szwecja: Podnoszenie konkurencyjności lokalnych producentów żywności

W raporcie opublikowanym przez szwedzką KSOW w lutym 2014 r. zamieszczono wyniki badań na temat żywienia i zakupów w gminach i radach powiatów. Wyniki wskazują, że ważne jest, aby producenci żywności spełniali różne wymogi w zakresie jakości, w tym standardy w zakresie dobrostanu zwierząt, mięsa bez antybiotyków i produktów ekologicznych.

„Mam do czynienia z sytuacją, w której szwedzcy politycy ustalają zasady i rozporządzenia, które nie są w pełni realizowane w ramach zamówień publicznych” wyjaśnia Sofia Lindblad, przewodnicząca grupy roboczej KSOW, która przygotowała raport i dodaje „podjęliśmy się tego zadania, aby ujednoczyć rozumienie różnych potrzeb sektora publicznego i producentów w zakresie jakości żywności w publicznych stołówkach”.

Wiosną 2014 r. odbyła się następnie seria spotkań konsultacyjnych, której celem było połączenie producentów żywności z politykami i kierownikami ds. zamówień publicznych w placówkach publicznych. Założeniem tych działań jest poprawa rozumienia przez lokalnych producentów wymagań potencjalnych klientów z sektora publicznego, czyli zasad obowiązujących w organizacjach, takich jak żłobki, szpitale i domy opieki, aby lokalni producenci mogli aktywnie konkurować o zamówienia na dostawy.

Dalsze informacje dostępne są na stronie: www.landsbygdsnatverket.se/livsmedelskvalitet.





© Sarmīte Bogdanoviča

Łotwa: Promowanie inspirujących projektów z obszarów wiejskich

W dniu 30 stycznia 2014 r. podczas seminarium LGD w powiecie Salacgrīvas, Łotewskie Forum Wiejskie ogłosiło zwycięzców dorocznego konkursu na najlepsze praktyki w zakresie rozwoju obszarów wiejskich. Anita Selick z Łotewskiego Forum Wiejskiego podkreśliła, że „tegoroczny konkurs cieszył się dużym zainteresowaniem, ale ostatecznie nominowano 16 projektów. Informacje o wszystkich projektach przekazano w mediach społecznościowych, aby rozpowszechnić dobre praktyki, co jest bardzo ważnym aspektem tego konkursu. Jego celem jest informowanie ludzi o działaniach, aby zainspirować innych i zachęcić do skorzystania z praktycznych pomysłów”.

Zwycięzcą konkursu, wybranym przez jury składające się z LGD i członków zarządu pierwszego Łotewskiego Parlamentu Społeczności Wiejskich, zostało Centrum Uprawy Winorośli i Hodowli Roślin Pauls'a Sukatnieks'a z południowo-wschodniej Łotwy. W ramach tego projektu odnowiono stary majątek słynnego hodowcy roślin i pisarza oraz przywrócono go do życia jako wzorcowe centrum wina i uprawy winogron. W budynku mieści się obecnie biblioteka zawierająca dokumenty na temat uprawy winorośli oraz zbiory poezji Pauls'a Sukatnieks'a. Dzięki sprzętowi zakupionemu w ramach projektu całkowicie odnowiono też ogród.

Dalsze informacje na temat konkursu i nominowanych projektów dostępne są na stronie: <http://laukuforums.lv>



© Sarmīte Bogdanoviča

Centrum Uprawy Winorośli i Hodowli Roślin Pauls'a Sukatnieks'a.

Włochy: Warsztaty KSOW nt. niskoemisyjnej produkcji żywności

W dniu 13 marca 2014 r. ponad 170 interesariuszy z organizacji partnerskich, instytucji rządowych, uniwersytetów i organizacji badawczych wzięło udział w odbywających się w Rzymie warsztatach, które zorganizowała Rete Rurale (włoska KSOW). Ich tematem było znaczenie PROW 2014-2020 we wspieraniu efektywnego wykorzystania zasobów i przejściu w kierunku gospodarki niskoemisyjnej w przemyśle spożywczym.

„Jesteśmy zaszczytni, że możemy być gospodarzami takiego ważnego wydarzenia dla sektora rolno-żywnościowego. To jest obszar, który będzie naszym zdaniem miał duże znaczenie w trakcie wdrażania Programu Rozwoju Obszarów Wiejskich w 2014-2020” wyjaśnia Camillo Zaccarini Bonelli z KSOW, który przewodniczył temu wydarzeniu.

Delegaci w pierwszej kolejności mogli wysłuchać prezentacji na temat wskaźników klimatycznych i ram strategicznych dla wsparcia, ogłoszonych przez przedstawicieli z Ministerstwa Polityki Rolnej, Żywnościowej i Leśnej. Następnie odbyły się sesje dotyczące praktycznych sposobów monitorowania i redukcji emisji gazów cieplarnianych na poziomie regionalnym i poziomie gospodarstw. Podczas jednej z nich, Federico Chiani z włoskiej KSOW zaprezentował wyniki badań na temat efektywności działań rolno-środowiskowych zawartych w publikacji pt. „Carbonfootprint: State of the art work on the estimations of impacts of emissions at the level of the farm”.

Dalsze informacje dostępne są na stronie www.reterurale.it



© Rete Rurale

Komunikowanie o rozwoju obszarów wiejskich

Internetowy Portal komunikowania o rozwoju obszarów wiejskich (KROW) ENRD prezentuje przykłady najlepszych działań w zakresie komunikowania. Poniżej zamieściliśmy ciekawe przykłady ze Szwecji i Bułgarii...



Szwecja: Wykorzystanie Twitter'a w celu poszerzenia zasięgu sieci

Szwedzka Krajowa Sieć Obszarów Wiejskich korzysta z Twitter'a, w tym z narzędzi mediów społecznościowych i minibloga, od 2009 r. w celu nawiązania kontaktu z ludźmi zainteresowanymi rozwojem obszarów wiejskich. Głównym celem działania konta jest tworzenie i utrzymanie internetowej sieci, która mogłaby promować rozwój obszarów wiejskich w Szwecji. Profil na Twitterze (<https://twitter.com/Landsbygdsnatve>) okazał się bardzo popularny (obserwuje go ponad 750 użytkowników) i stanowi uzupełnienie działalności KSOW w mediach społecznościowych.

Jak to wyglądało „od kuchni”

Tommy Nilsson, specjalista ds. informacji ze szwedzkiej KSOW, opowiada, jak Twitter wpasowuje się w mix komunikacyjny sieci:

Dlaczego zdecydowaliście się utworzyć konto na Twitterze? „Dobra komunikacja to proces dwukierunkowy, a Twitter do dobry sposób, aby to osiągnąć. Twitter jest szybki i dlatego wnosi coś nowego do realizacji naszej strategii komunikacyjnej.

Korzystamy z niego przede wszystkim, aby dotrzeć do dziennikarzy, polityków i osób aktywnie zainteresowanych komunikowaniem o rozwoju obszarów wiejskich. Pomaga on w naszych działaniach na rzecz ciągłego podnoszenia świadomości i jest również bardzo użytecznym wskaźnikiem modnych tematów dla społeczności rozwoju obszarów wiejskich”.

Jakie są wyzwania i możliwości związane z wykorzystaniem tego narzędzia? „Jako część Instytucji Zarządzającej, musimy być pewni, że nasze działania na Twitterze są zgodne z

polityką komunikacyjną i dlatego mamy obowiązek moderowania komentarzy, ale oprócz tego nie ma większych wyzwań. Korzyści są jednak oczywiste - Twitter jest darmowy, szybki i łatwy w obsłudze i dociera do wpływowych grup”.

W jaki sposób Twitter wpasowuje się w Wasze pozostałe działania komunikacyjne? „Twitter stanowi uzupełnienie naszych istniejących kanałów komunikacyjnych. Zwiększa potencjał komunikacji, ale nigdy nie zastąpi telefonu lub e-maila wysłanego bezpośrednio do dziennikarza lub interesariusza. Podczas gdy Facebook jest dobry, jeżeli chcemy dotrzeć do szerszej grupy odbiorców, na Twitterze mamy bardziej wyspecjalizowaną grupę docelową.

Na Twitterze dużo się dzieje, więc potrzeba czasu i zaangażowania, żeby zostać zauważonym. Staramy się korzystać z niego wybiórczo, tylko do konkretnych działań. Nasze doświadczenia pokazują, że koordynowanie wykorzystania hashtagów na Twitterze przez członków sieci pomaga w przenoszeniu tam tematów, którymi chcemy się podzielić. Tym sposobem możemy wspierać inicjatywy realizowane gdzie indziej. Przykładowo, podczas naszej dorocznej gali wiejskiej



ogłosiliśmy zwycięzców na żywo również na Twitterze. Podczas ostatniego listopadowego wydarzenia, uruchomiliśmy hashtag #lbgalan i w trakcie ceremonii wszystkie tweety były widoczne na ekranie”.

Czy Twitter wspiera wasze wysiłki w komunikowaniu się z opinią publiczną?

„Twitter nie jest dla nas podstawowym narzędziem komunikowania się z opinią publiczną. Docieramy dzięki niemu do wpływowych interesariuszy, takich jak dziennikarze, którzy przekazują dalej pozytywne informacje o rozwoju obszarów wiejskich”.



Zapoznaj się z inspirującymi przykładami komunikowania o rozwoju obszarów wiejskich zamieszczonymi w portalu KROW: <http://enrd.ec.europa.eu/policy-in-action/communicating-rural-development/eafnd>

Bułgaria: Inteligentny projekt strony internetowej zwiększył zaangażowanie interesariuszy

W 2013 r. bułgarska Jednostka Wsparcia Sieci (JWS) uruchomiła nową stronę internetową Krajowej Sieci Obszarów Wiejskich. Zmiana ta pozwoli lepiej sprostać ewoluującym potrzebom sieci i poprawić techniczną wydajność strony. Projektując nowy wygląd strony, JWS opierała się na przykładach stron internetowych innych KSOW (<http://www.nsm.bg>). W trakcie roku jej działania, popularność strony gwałtownie się zwiększyła, a sieć może lepiej służyć bułgarskiej społeczności rozwoju obszarów wiejskich.

Jak to wyglądało „od kuchni”

Maria Topchieva, koordynator bułgarskiej JWS, opowiada o tym, jak doszło do ponownego uruchomienia strony internetowej KSOW:

Dlaczego zdecydowaliście się przeprojektować stronę internetową KSOW?

„Nasza Jednostka Wsparcia rozpoczęła działalność w grudniu 2012 r. Do tego czasu KSOW nie miała spójnej strategii komunikacyjnej. Dlatego chcieliśmy mieć stronę, która lepiej służy sieci i którą będziemy mogli efektywnie zarządzać w naszym małym zespole. Wyzwanie polegało na uruchomieniu i prowadzeniu nowej strony, ale w nawiązaniu do wcześniejszych działań”.

Jakie są najważniejsze cechy tej strony?

„Mamy cztery główne rodzaje informacji na stronie. Po pierwsze, oferujemy najnowsze informacje na temat rozwoju obszarów wiejskich w Bułgarii i UE dzięki dynamicznej i regularnie uaktualnianej części z aktualnościami. Po drugie, konkretne informacje na temat najnowszych działań KSOW dają członkom możliwość uczestniczenia w nich. Posiadamy również kilka baz danych z praktycznymi informacjami. Należy do nich baza danych PROW, która prezentuje najlepsze praktyki według poszczególnych kryteriów, takich jak efektywność, zrównoważenie, innowacyjność itd. Po czwarte, oferujemy również ogólne informacje na temat głównych zasad, reguł i założeń



polityki rozwoju obszarów wiejskich, co ma szczególne znaczenie dla szerszego odbiorcy”.

Jak sprawdza się nowa strona? „Strona internetowa jest kluczowa z punktu widzenia podstawowej działalności KSOW. Monitorujemy kilka wskaźników pokazujących jej działanie, takich jak liczba odwiedzin w jednym dniu, przeciętny czas korzystania ze strony itp. Te informacje pomagają nam poznać profil osób odwiedzających stronę, a także preferencje użytkowników i trendy. O popularności strony mówi odsetek osób ponownie ją odwiedzających (62,8%). Najczęściej przeglądany częściami strony są: aktualności, wydarzenia, biblioteka oraz tematyczne grupy robocze”.

Jakie doświadczenia zdobyliście w trakcie tworzenia tej strony? „Kluczowe znaczenie ma znajomość otoczenia i grupy docelowej. W pierwszym kroku

zaangażowaliśmy naszą społeczność, aby oceniła nowe hasło KSOW. Wyniki pozwoliły nam wybrać to, które używamy do dzisiaj i można je przetłumaczyć następująco: „razem dla ludzi i obszarów wiejskich” . Przeprowadziliśmy również badanie internetowe, aby zebrać opinie na temat funkcjonalności strony i mogę z dumą powiedzieć, że uzyskaliśmy duży odsetek pozytywnych odpowiedzi.

Ważne jest również, aby z dbałością podchodzić do tworzenia struktury i zawartości strony. Najważniejsza zasada brzmi: staraj się, aby wszystko było tak proste, jak to tylko możliwe. Dotyczy to szczególnie zawartości – wiadomości muszą być zrozumiałe dla interesariuszy z obszarów wiejskich. I wreszcie, nie należy zapominać, że tworzenie strony internetowej wymaga czasu, dlatego też trzeba pamiętać o przeznaczeniu odpowiednich środków na jej codzienne utrzymanie”.



18. numer Przeglądu Obszarów Wiejskich UE: Rolnictwo ekologiczne

Aby zapoznać się ze szczegółowymi informacjami na temat unijnego sektora produktów ekologicznych, którego obroty sięgają rocznie około 20 mld euro, przeczytaj najnowszy numer „Przeglądu Obszarów Wiejskich UE”:

http://enrd.ec.europa.eu/publications-and-media/eu-rural-review/en/eu-rural-review_en.cfm



Prosto z pola

To zdjęcie przedstawiające smaczne ekologiczne warzywa jest tylko jednym z wielu pięknych zdjęć dostępnych na stronie internetowej Komisji Europejskiej poświęconej produkcji ekologicznej: www.organic-farming.europa.eu



© LAG LEADER Miselerland

Kolej na historie z sieci

W tej części prezentujemy historie, którymi podzielili się z nami członkowie ENRD i które mogą zainteresować również innych członków społeczności rozwoju obszarów wiejskich.

Pierwsze wspólne warsztaty, w których uczestniczyli członkowie dwóch grup LEADER: Moselfranken (z Niemiec) i Miselerland (z Luksemburga).

Czy okresie 2014-2020 powstanie pierwsza międzynarodowa LGD?

W ciągu ostatnich dwóch dekad bardzo silnie rozwinęła się współpraca pomiędzy niemieckimi i luksemburskimi gminami z doliny Mozeli. Ducha współpracy widać także w działaniach lokalnych grup LEADER, które zamierzają utworzyć pierwszą w historii międzynarodową lokalną grupę działania (LGD).

Ten artykuł został nadesłany do Magazynu ENRD przez LGD Miselerland <http://leader.miselerland.lu/leader-miselerland/>

Wielu mieszkańców niemieckich gmin z doliny Mozeli pracuje w Luksemburgu, podczas gdy wielu Luksemburczyków mieszka za granicą w Niemczech i dlatego wiele ważnych dla nich spraw rozwiązywanych jest często w ramach międzynarodowych inicjatyw.

Niektóre z tych inicjatyw mają charakter długoterminowy, jak np. niemiecko-luksemburskie biuro turystyczne w Wasserbilligerbrück lub inicjatywy w zakresie oczyszczania ścieków i zaopatrzenia w wodę. Wspólnie planowane i organizowane są również niektóre wydarzenia kulturalne związane z winem, a także projekty turystyczne.

W tych okolicznościach dwie grupy LEADER: Moselfranken (z Niemiec) i Miselerland (z Luksemburga) podpisały w 2008 r. umowę o współpracy, która doprowadziła do udanej realizacji wspólnych projektów: „Route of the Romans”, „Terroir Moselle” oraz „Bikes without borders”.

W ramach przygotowań do nowego okresu programowania LEADER 2014-2020, obie LGD chciałyby kontynuować dotychczasowe osiągnięcia i iść o krok dalej we współpracy. Obecnie trwają dyskusje nad utworzeniem pierwszej w Europie wspólnej międzynarodowej LGD, która polegałaby na fuzji obszarów objętych działaniami grup Miselerland i Moselfranken.

Wsparcie lokalne

Wstępne badania przeprowadzone wśród członków obu grup LEADER pokazują, że inicjatywa utworzenia międzynarodowej LGD cieszy się dużym poparciem. Pozostało jednak kilka przeszkód, które należy pokonać.

Przedstawiciele członków i kierownictwo obu LGD spotkali się ostatnio z urzędnikami odpowiedzialnym za LEADER w Nadrenii-Palatynacie i Luksemburgu w celu sprawdzenia, jaki jest ich stosunek pomysłu utworzenia wspólnej międzynarodowej LGD.

Najważniejsze dane na temat Moselfranken i Miselerland

	Moselfranken	Miselerland
Członkowie	39 gmin, dwa miasta i trzy zrzeszenia gmin (Trier-Land, Konz i Saarburg); 16 instytucji i regionalnych stowarzyszeń i jeden przedstawiciel LGD Miselerland	14 gmin z dwóch kantonów (Remich i Grevenmacher); 27 instytucji i stowarzyszeń regionalnych/krajowych; jeden przedstawiciel LGD Moselfranken
Liczba mieszkańców	74 722	39 000
Powierzchnia	505 km ²	260 km ²
Gęstość zaludnienia	148 osób/km ²	150 osób/km ²
Ludność aktywna zawodowo	20 000	17 690
Stopa bezrobocia	3,5%	4,84%
Podstawowa działalność gospodarcza	Uprawa winorośli, rolnictwo, handel i turystyka	Uprawa winorośli, rolnictwo, handel i turystyka
Liczba winiarni	312	375
Powierzchnia uprawy winorośli	1435 ha	1300 ha
Turystyka w 2012	Odwiedzający: 120 836 Noclegi: 397 784	Odwiedzający: 58 743 Noclegi: 141 398
Obszary chronione	23	8

Jak wyjaśnia Philippe Eschenauer, kierownik LGD Miselerland, „ich największe obawy budzi fakt, że nie ma obecnie podstaw prawnych ani zharmonizowanych zasad zarządzania taką międzynarodową LGD. Ze względów finansowych i administracyjnych, będziemy musieli prawdopodobnie na początku utrzymać dwie oddzielne LGD i utworzyć nową wspólną jednostkę, może w postaci europejskiego ugrupowania współpracy terytorialnej, która zajmie się koordynacją pozostałych zadań.

Nasze krajowe i regionalne władze zapewniają nas, że chcą nam pomóc w znalezieniu długoterminowego rozwiązania tego problemu, sugerują jednak przygotowanie wspólnej strategii rozwoju dla obu regionów i przekazanie ich władzom w Niemczech i Luksemburgu”.

W celu przygotowania tej wspólnej strategii, w marcu i kwietniu 2014 r. odbyły się wspólne warsztaty, w których wzięło udział około 60 uczestników z obu LGD. Oba warsztaty odbyły się na łodzi na rzece Mozela, która jest naturalną granicą pomiędzy dwoma LGD. „Ma to wymiar symboliczny” mówi pan Eschenauer, „po latach dzielenia, Mozela może nas wreszcie połączyć!”

Możliwe korzyści

LGD widzą liczne potencjalne korzyści płynące z utworzenia międzynarodowej jednostki. Po pierwsze, jej innowacyjny charakter dałby LGD znaczący przewagę

w procesie wyboru LGD na nowy okres programowania LEADER. Ten aspekt powinien również przyciągnąć duże zainteresowanie z zewnątrz, co mogłoby otworzyć nowe możliwości dla regionu i jego mieszkańców.

Współpraca w ramach wspólnych struktur zarządzania, konieczność wymiany pomiędzy luksemburskimi i niemieckimi członkami LGD, regularne spotkania partnerów z dwóch krajów i wspólna koncepcja rozwoju mogą prowadzić do powstania nowych pomysłów na projekty i pogłębiać lepsze zrozumienie pomiędzy społecznościami po obu brzegach Mozeli.

Mogą pojawić się również istotne korzyści finansowe. „Ogólnie rzecz biorąc, międzynarodowe projekty otrzymują wyższe wsparcie, a międzynarodowa LGD mogłaby otworzyć drogę do innych źródeł finansowania, takich jak instrumenty w ramach Europejskiej Współpracy Terytorialnej (dawny INTERREG)” sugeruje pan Eschenauer.

Modelowy region dla rozwoju obszarów wiejskich i miejskich

Jeżeli wszystko się uda, nowa LGD może stanowić interesujący model dla innych przygranicznych regionów stojących w obliczu podobnych wyzwań. Ze względu na położenie pomiędzy ośrodkami miejskimi (Trewirem i Luksemburgiem), relacja pomiędzy rozwojem obszarów wiejskich i miejskich ma dla regionu Miselerland-Moselfranken szczególne znaczenie i jest dodatkowym wyzwaniem działania na obszarze przygranicznym. Utworzenie międzynarodowej LGD jest innowacyjną próbą sprostania tym wyzwaniom i przygotowania wspólnego planu na przyszłość.





© Cellule d'animation du réseau rural français

W dwudniowym seminarium wzięło udział ponad 600 osób.

Krajowe seminarium podkreśla dynamikę obszarów wiejskich

Członkowie francuskich sieci obszarów wiejskich zebrali się licznie, aby dyskutować o wnioskach płynących z przeszłości i aby skupić się na dynamicznej przyszłości obszarów wiejskich. Uczestnicy opuścili spotkanie pełni energii i gotowi na nowe wyzwania...

Setki uczestników przyjechało do Dijon, aby wziąć udział w dwudniowym krajowym seminarium dla francuskich sieci obszarów wiejskich, które odbyło się w listopadzie 2013 r. Tematem przewodnim licznych atrakcji były możliwości regionów do samodzielnego kształtowania własnej przyszłości, ze szczególnym uwzględnieniem powiązań wiejsko-miejskich.

Ten artykuł został nadesłany do Magazynu ENRD przez francuską KSOW <http://www.reseaurural.fr>

Dynamika obszarów wiejskich

Podczas gdy rozwój ośrodków miejskich nieprzerwanie przyciąga uwagę polityków, nie należy zapominać o dynamice obszarów wiejskich. W trakcie spotkania rozmawiano więc o ambitnych politykach publicznych wspierających inteligentny rozwój terytorialny. W trakcie seminarium podsumowano również i podkreślono wpływ sieci obszarów wiejskich od 2009 r. Osiągnięcia te oceniono na tle unijnej Strategii Europa 2020, a także rozważano, w jaki sposób przełożyć je na działania realizowane w ramach okresu programowania 2014-2020. Debaty, posiedzenia okrągłego stołu, fora tematyczne, wystawy, pokazy filmów i „wioski innowacyjne” prezentowały mocne strony sieci obszarów wiejskich oraz wszechstronną żywotność obszarów wiejskich.

Silna mobilizacja

Łącznie w wydarzeniu wzięło udział ponad 600 osób: LGD LEADER, urzędnicy ze stowarzyszeń, wybrani przedstawiciele,

eksperti ds. rozwoju obszarów wiejskich itp. Większość z uczestników to podmioty bezpośrednio zaangażowane w innowacyjne projekty na obszarach wiejskich. Ponad 150 osób zaangażowanych jest w lokalnych grupach działania (LGD). Obecnych było również 17 wybranych urzędników z rad regionalnych oraz 16 przedstawicieli regionalnych sieci obszarów wiejskich. Udział wzięło również wiele krajowych organizacji, w tym sieć izb rolniczych, związków zawodowych i przedstawiciele samorządu lokalnego, regionalnego i krajowego.

Europejski interes

W seminarium wzięli udział delegaci z 18 państw członkowskich. Instytucje UE były reprezentowane przez Punkt Kontaktowy ENRD, przedstawiciele Komisji Europejskiej oraz europosła Eric'a Andrieu. Delegaci uczestniczyli również w 20. posiedzeniu KSOW, które odbywała się w tym samym czasie, co seminarium.

Spotkanie zorganizowano w Pałacu Kongresowym w Dijon, a wieczorne przyjęcie,

którego gospodarzem było miasto Dijon, odbyło się swobodnej atmosferze, typowej dla Burgundii.

Panorama 2007-2013

Jednostka Wsparcia Sieci francuskiej KSOW podęła niedawno imponującą próbę przeglądu wszystkich projektów zrealizowanych w okresie programowania 2007-2013 na poziomie regionalnym i krajowym. Opublikowane rezultaty pokazują zakres i ambicje polityki rozwoju obszarów wiejskich. Publikacja, która rozdystrybuowana została podczas seminarium w Dijon, zachęciła osoby na nim obecne do refleksji na temat rozwoju obszarów wiejskich.

Projekty są w niej przedstawione według tematów, które odnoszą się do Strategii Europa 2020 na rzecz inteligentnego i zrównoważonego wzrostu sprzyjającego włączeniu społecznemu. Każdy z tematów został wyjaśniony w nawiązaniu do wyzwań i metod służących do ich rozwiązania. Tematy zostały zilustrowane przez 48 studiów przypadku.

Wybrane przykłady różnią się pod względem miejsca pochodzenia, tematu i metodologii, co powoduje, że skorzysta może z nich maksymalna liczba interesariuszy obszarów wiejskich. Publikacja doskonale pokazuje skalę sieci obszarów wiejskich i wskazuje, że francuska sieć wspierała nowe partnerstwa interesariuszy na obszarach wiejskich w trakcie poprzedniego okresu programowania, a także, że wielosektorowa koordynacja była cenna w trakcie analizowania zmian na tych obszarach.

Chociaż Panorama 2007-2013 nie jest wyczerpująca, to ukazuje ona różnorodność działań i rezultatów uzyskanych przez sieć. Więcej informacji na temat tej publikacji udziela Julia Manaquin z Jednostki Wsparcia Sieci francuskiej KSOW - j.manaquin@rct-territoires.com

Panoramę 2007-2013 można pobrać ze strony: <http://www.reseaurural.fr/files/panorama/PANORAMA.pdf>

Zakres analizy rozwoju obszarów wiejskich

W trakcie procesu tworzenia Panoramy, różnorodne działania zrealizowane w okresie 2007-2013 podzielono na cztery tematyczne osie i szesnaście podtematów:

Wzrost regionalny

- Gospodarka przestrzenna i planowanie przestrzenne
- Krótkie łańcuchy dostaw
- Relacje pomiędzy obszarami miejskimi i wiejskimi
- LEADER i francuska Krajowa Sieć Obszarów Wiejskich
- Współpraca regionalna

Inteligentny wzrost

- Badania nad regionami
- Rozwój lokalny i innowacyjny
- Przedsiębiorcy na obszarach wiejskich

Wzrost i środowisko

- Energia z biomasy
- Bioróżnorodność, agro-ekologia i gospodarka wodna
- Leśnictwo i gospodarka drzewna
- Eko-budownictwo

Wzrost sprzyjający włączeniu społecznemu

- Usługi dla ludności
- Atrakcyjność regionów
- Regionalne zarządzanie miejscami pracy i kwalifikacjami
- Młodzież i podejście międzypokoleniowe



© Cellule d'animation du réseau rural français



© Cellule d'animation du réseau rural français

Materiały:

Recto Verso – oficjalny film z seminarium pokazuje ducha spotkania
<http://vimeo.com/80585403>

Webzine – prezentuje wyniki seminarium w multimedialnej formie
<http://appstree.fr/actesRRFdijon/>

Strategia Europa 2020
http://ec.europa.eu/europe2020/index_en.htm



© Fernand Arend, Wincrange/Luxembourg

Grupa robocza podczas spotkania inauguracyjnego powstanie grupy LEADER Eisleck

LEADER w działaniu



Lokalne grupy działania (LGD) są lokalnymi publiczno-prywatnymi partnerstwami, które działają na rzecz promowania „oddolnego” podejścia LEADER w rozwoju obszarów wiejskich. Poniżej prezentujemy wybrane projekty realizowane ostatnio przez LGD.



© Fernand Arend, Wincrange/Luxembourg

Luksemburg: Pierwsze posiedzenie nowo utworzonej LGD

W sobotę 25 stycznia 2014 r. około 100 osób z obszarów wiejskich spotkało się w Wincrange w Luksemburgu, aby omówić plan działania dla nowo utworzonej LGD, która obejmuje obszar LGD Clervaux-Vianden i część obszaru byłej LGD Wiltz-Rédange, wraz z miastem Bourscheid i dwoma parkami naturalnymi. Dzięki temu wydarzeniu przedstawiciele społeczności z nowego obszaru mogli się spotkać i wspólnie pracować nad nowym programem LEADER na lata 2014-2020.

„Jesteśmy bardzo zadowoleni z liczego uczestnictwa osób działających w naszej nowej grupie LEADER z regionu Eisleck. Spotkanie to było pierwszym krokiem w ramach prac przygotowawczych, które musimy przeprowadzić w związku z nowym programem LEADER

– musimy zidentyfikować priorytety i opracować koncepcje projektów, które zrealizują nasze cele. Jesteśmy teraz dobrze przygotowani, aby iść naprzód” – wyjaśnia Joelle Lutgen-Ferber, kierownik LGD Clervaux-Vianden.

Marcel Thommes, przewodniczący LGD Clervaux-Vianden, wprowadził uczestników w zagadnienia, po czym posługując się przykładami projektów przedstawiono im przeszłe osiągnięcia LEADER, a następnie omówiono wymogi związane z nowym programem. Delegaci zostali następnie podzieleni na grupy robocze dotyczące turystyki, środowiska i klimatu, dzieci i młodzieży, włączenia społecznego i walki z ubóstwem, a także komunikacji. Więcej informacji dostępnych jest na stronie: www.cv.leader.lu



Grupa rolników ze Szwecji, Finlandii i Owernii we Francji uczestnicząca w wymianie.

Francja: Popularny projekt współpracy międzynarodowej zamierza „wspiąć się” na każdą górę

Stowarzystwo Sancy Europe Montagnes, z siedzibą mieszczącą się w Centralnym Masywie we Francji, poszukuje nowych partnerów do projektu współpracy międzynarodowej, którego celem jest zbliżenie rolników z regionu i osób zainteresowanych rolnictwem i turystyką w innych regionach górskich w Europie. W ramach projektu, który ma również wymiar symboliczny, wysłani turyści uprawiający wspinaczkę mierzą najwyższy szczyt w każdym państwie członkowskim UE, co jest pretekstem do zbadania ewolucji i zróżnicowania obszarów górskich w Europie.

Ten 10-letni projekt działa od 2007 r. W jego ramach sześć grup francuskich rolników wysłano na „ekspedycje” do 15 różnych europejskich krajów, których goście LGD od Finlandii po Cypr. W 2014 r. partnerzy LGD z Owernii odwiedzają Węgry, Rumunię i Bułgarię. Obecnie poszukiwani są partnerzy dla wypraw planowanych na lata 2015-2017.

Ten popularny projekt pozwolił spotkać się różnym grupom rolników z innymi podmiotami z całej Europy, co zaowocowało rozpowszechnieniem innowacji i nowych możliwości dywersyfikacji dochodów. Efektem wyprawy z 2013 r. jest 52-minutowy film dokumentalny, który został pokazany w regionie Owernii, a także w partnerskich LGD z Finlandii i Szwecji. Więcej informacji na temat projektu, w tym filmy wideo i audycje radiowe dostępne są na stronie: www.europe27.eu

Włochy: Nowe technologie pomagają producentom tradycyjnego wina w podnoszeniu jakości

W dniu 30 stycznia 2014 r. zorganizowano spotkanie informacyjne dla producentów wina z regionu Lazio we Włoszech, aby zaprezentować im projekt ECOVINO współfinansowany przez LGD Castelli Romani i Monti Prenestini. W ramach tego projektu stworzono system wymiany informacji klimatycznych z producentami wina z całego regionu, aby zapewnić im dostęp do najlepszych danych, na podstawie których podejmują oni decyzje dotyczące zarządzania winnicą. Dzięki wykorzystaniu nowych technologii hodowcy otrzymują drogą mailową lub przez SMS bieżące prognozy pogody, a także informacje na temat mikroklimatu, szkodników i chorób o szczególnym znaczeniu dla uprawy winogron. System pomaga hodowcom winogron w osiągnięciu lepszych plonów, pozwala zmniejszyć zapotrzebowanie na pestycydy i poprawić jakość produktu końcowego.

Osoby biorące udział w warsztatach wysłuchały prezentacji różnych partnerów inicjatywy ECOVINO, w tym przedstawicieli Uniwersytetu z Tuscia (na temat kwestii fenologicznych), IBIMET (na temat prognoz pogody, platform przestrzennych i komputerowych, na których oparty jest system) oraz METEOTEC (na temat modeli matematycznych i koordynacji naukowej). Dalsze informacje dostępne są na stronie: www.galcastelli.it



Jedna ze stacji pogodowych projektu ECOVINO znajduje się w winnicy produkującej wino Frascati.



© Dorset Coast Forum

Uczestnicy spotkania konsultacyjnego w Whitchurch.

Wielka Brytania: **Otwarte konsultacje na temat lokalnej strategii rozwoju**

LGD Chalk and Cheese mieszcząca się w Dorset w Anglii w trakcie tworzenia lokalnej strategii rozwoju przeprowadziła w marcu 2014 r. szerokie konsultacje z lokalnymi jednostkami, grupami i przedsiębiorstwami w celu zaangażowania ich do współpracy. LGD obejmuje wszystkich członków społeczności w liczbie 250, z czego 40 regularnie bierze udział w spotkaniach, aby oceniać projekty. Chcąc szeroko „zarzucić swoje sieci”, LGD korzysta z mediów społecznościowych, w tym z Twitter’a, aby zachęcić ludzi do uczestnictwa i pozyskać nowe pomysły w celu stymulowania rozwoju lokalnej gospodarki wiejskiej w Zachodnim Dorset.

W marcu odbyły się cztery publiczne spotkania, w których uczestniczyło około 100 osób reprezentujących różne przedsiębiorstwa i organizacje społeczne z obszarów wiejskich. W trakcie każdego ze spotkań dyskutowano na temat tego, co dobrze sprawdza się w stymulowaniu wzrostu gospodarczego, a co należałoby poprawić. Omawiano również zagadnienia związane z proponowaniem, wyborem i realizowaniem projektów.

Sarah Harbige, kierownik ds. programu LGD zauważyła, że „opinie zebrane w trakcie spotkania zostały dodane do wyników internetowych konsultacji, które wykorzystano w celu oceny działania LGD otwartej dla wszystkich zainteresowanych rozwojem obszarów wiejskich w naszym regionie”. Dalsze informacje dostępne są na stronie: www.chalkandcheese.org

Austria: **Konferencja nt. synergii pomiędzy LEADER a bioróżnorodnością**

W dniu 3 kwietnia 2014 r. delegaci z całej Europy wzięli udział w konferencji pt. „Bioróżnorodność i LEADER” zorganizowanej w ramach kampanii austriackiego Ministerstwa Rolnictwa, Leśnictwa, Środowiska i Gospodarki Wodnej. 120 uczestników reprezentujących LGD, władze lokalne, departamenty rządowe i organizacje pozarządowe zebrało się w Wiedniu, aby omówić dobre praktyki w zakresie realizowania przez LEADER działań na rzecz bioróżnorodności.

Konferencja została podzielona na kilka sesji. W trakcie pierwszej z nich, czterech międzynarodowych prelegentów wygłosiło prezentacje, w jaki sposób planując programy rozwoju obszarów wiejskich można uwzględnić również kwestie bioróżnorodności. Korzyści takiego podejścia zostały przedstawione przez Bérengère Bougué z LGD Pays de Sources & Vallées we Francji, która mówiła o włączaniu kwestii bioróżnorodności do lokalnych strategii rozwoju. W trakcie sesji posterowej przedstawiono 14 udanych projektów środowiskowych z dziewięciu różnych krajów, co stanowiło doskonałą możliwość do wymiany dobrych praktyk. Znalazły się wśród nich: inicjatywa na rzecz wilków, dzikiej przyrody i rolników LGD ADRI Vallodolid Norte z Hiszpanii; sieć lokalnych obszarów chronionych z LGD Nordburgenland z Austrii; projekt na rzecz pszczół i bioróżnorodności z Naturpark Dübener Heide w Niemczech; a także przykład zrównoważonych sadów LGD Posavje ze Słowacji.

Wydarzenie to było zwieńczeniem serii działań, badań i seminariów, które dotyczyły znaczenia bioróżnorodności i krajobrazu kulturowego, a także wskazywały na potrzebę uwzględnienia odpowiedniego wsparcia na cele działań na rzecz bioróżnorodności w przyszłych programach finansowych. Dalsze informacje dostępne są na stronie: www.umweltdachverband.at/service/veranstaltungenachlese/biodiversitaet-leader



© Julia Neider

Zbiornik retencyjny w Edelstal – projekt LGD Nordburgenland – pomaga chronić przyrodę na obszarach intensywnego rolnictwa.



Estonia: Grupy LEADER wzięły udział w Międzynarodowym Zielonym Tygodniu

Międzynarodowy Zielony Tydzień w Berlinie, który odbył się w dniach 17-26 stycznia 2014 r., to największe na świecie targi przemysłu spożywczego, rolnictwa i ogrodnictwa. W tym roku głównym krajem partnerskim wydarzenia była Estonia. W związku z tym w jego trakcie zaprezentowano kilka LGD i lokalnych sieci żywnościowych z tego kraju.

Na stoisku „Natural Estonia”, LGD Hiiumaa Cooperation Network promowała swój region wykorzystując do tego celu serię pocztówek, które przygotowane zostały we współpracy z estońską JWS jako narzędzie komunikacyjne. Zaprezentowano również międzynarodowy projekt „Growing Gastronauts”, który został w 2013 r. zwycięzcą w Nordycko-Bałtyckim Konkursie o Nagrody w Dziedzinie Współpracy w kategorii Najlepszy Projekt z Zakresu Wykorzystania Lokalnych Zasobów i Ochrony Środowiska. Projekt wzmacnia powiązania pomiędzy lokalnymi producentami żywności i szkołami, budując zaufanie wobec lokalnych produktów i podnosząc wiedzę dzieci na temat zdrowego żywienia. Reet Kokovkin, koordynator LGD Hiiumaa Cooperation Network stwierdził z radością, że „jest to jego pierwszy raz na Międzynarodowym Zielonym Tygodniu i jest to potężne narzędzie komunikowania. Kluczowym słowem jest tutaj żywności, żywność i jeszcze raz żywność!” Więcej informacji dostępnych jest na stronie: www.kogu.hiiumaa.ee

Wakacyjna pocztówka promocyjna LGD Hiiumaa wykorzystana podczas Międzynarodowego Zielonego Tygodnia.



Reet Kokovkin, LGD Hiiumaa, na estońskim stoisku podczas Międzynarodowego Zielonego Tygodnia.



© Antje Grolleman

Francuscy producenci sprzedają swoje produkty na holenderskim targu.

Holandia: Międzynarodowy projekt współpracy dotyczący żywności regionalnej i lokalnej

Wzwiązku z bardzo udanym projektem współpracy międzynarodowej obejmującym 14 LGD z siedmiu państw członkowskich i kierowanym przez LGD Zuid Twente z Holandii ogłoszono ostatnio dwa dodatkowe działania przewidziane na 2014 r. Projekt ten koncentrował się na rozwoju krótkich łańcuchów dostaw dla lokalnej żywności w Europie i wspierał w okresie 2010-2013 powstanie kilku bardzo udanych targów żywności międzynarodowej. W listopadzie 2013 r. w Sinnamary w Gujanie Francuskiej zorganizowano spotkanie kończące projekt, w ramach którego połączono wyjazd studyjny po lokalnych gospodarstwach i producentach żywności z warsztatami na temat rolnictwa tradycyjnego i ekologicznego. Wizytę zakończono na europejskim targu, gdzie skosztować można było holenderskiego piwa, francuskiego sera i owoców tropikalnych z Gujany Francuskiej!

Antje Grolleman, koordynator projektu dotyczącego żywności lokalnej z LGD Zuid Twente powiedziała, że „projekt zapewnił dużo ciekawych doświadczeń, pysznego jedzenia i obietnic utrzymania kontaktu”. Dodatkowe dwa przewidziane zadania obejmują: 1) targ żywności lokalnej, który odbyć ma się w Brukseli w dniu 9 października 2014 r.; 2) utworzenie internetowego targu żywności lokalnej (www.moreforlocal.eu). Film wideo z wyjazdu studyjnego nakręcony przez jednego z partnerów (LGD Pays Dignois) można obejrzeć na stronie: <http://www.leaderenpaysdignois.fr/index.php/videos>



© Antje Grolleman

Międzynarodowy projekt współpracy objął targi od Francji po Gujanę Francuską!



© Antje Grolleman



Nowa marka LEADER na wystawie podczas Farmari – krajowych targów rolniczych.

Finlandia: Nowa marka LEADER wdrożona przez LGD

Od lutego 2014 r. we wszystkich fińskich LGD wdrażana jest nowa marka podejścia LEADER. Prace przygotowawcze pomogły w identyfikacji głównych grup docelowych LEADER oraz kluczowego przesłania dla każdej z nich. Materiały audiowizualne dla nowej marki LEADER będzie można pobrać z bazy grafik na stronie internetowej fińskiej KSOW (www.maaseutu.fi), która zachowa swój status głównego kanału komunikacji dla Programu Rozwoju Obszarów Wiejskich.

Marjut Haapanen, specjalista ds. komunikacji z LGD Satakunta, który był silnie zaangażowany w proces zmiany marki, jest nią bardzo podekscytowany, „w lutym rozpoczęliśmy działania zmierzające do wdrożenia nowej marki, które zapewnić mają, że odbędzie się to w całej Finlandii w skuteczny i proporcjonalny sposób. Aby tak się stało, regiony otrzymają pomoc w zakresie wdrażania marki w postaci zestawu szkoleniowego przygotowanego przez agencję reklamową”.

Wiosną tego roku ruszy nowa strona internetowa fińskiego LEADER (www.leadersuomi.fi), która służyć będzie jako forum dla promowania działań LEADER. Nowa marka zostanie zaprezentowana podczas serii wydarzeń LEADER, które odbędą się w Finlandii w dniach 9-15 czerwca 2014 r. W trakcie tego tygodnia LGD zorganizują „drzwi otwarte” w regionach, które korzystają ze wsparcia LEADER. Jak wyjaśnia Juha-Matti Markkola, koordynator sieci z Jednostki Wsparcia Sieci z Finlandii, wydarzenia te „są szczęściem działań na rzecz rozpowszechniania wyników LEADER oraz początkiem nowej marki”.



Wielka Brytania - Szkocja: Konferencja inaugurująca LEADER 2014-2020

W dniu 20 marca 2014 r. ponad 150 delegatów z obszarów wiejskich i wybrzeża Szkocji spotkało się z przedstawicielami z innych europejskich krajów, aby rozpocząć działania na rzecz wdrożenia podejścia LEADER 2014-2020 w Szkocji. W trakcie wydarzenia, które zorganizowane zostało przez szkocką Krajową Sieć Obszarów Wiejskich i Szkocki Rząd, uczestnicy mogli usłyszeć kilku mówców z Europy. Edina Ocsko z ENRD podkreśliła różne podejścia do wdrażania LEADER w Europie, natomiast Kirsten Birke Lund (wiceprzewodnicząca ELARD) podzieliła się własnymi doświadczeniami z pracy w LGD Jammerbugt-Vesthimmerland z Danii.

„Jestem zachwycony, że tak wielu delegatów mogło się tutaj spotkać i wzajemnie inspirować swoimi pomysłami i doświadczeniami. Słyszeliśmy o wielu różnych podejściach do rozwoju kierowanego przez lokalną społeczność (CLLD) i mam nadzieję, że ten dzień podpowiedział wielu osobom, w jaki sposób CLLD może zostać wdrożony w ich regionie” powiedział Alistair Prior, kierownik Zespołu ds. Społeczności Wiejskich i Polityki Obszarów Wiejskich w Szkockim Rządzie.

W trakcie czterech sesji warsztatowych uczestnicy wymienili pomysły i praktyki, wysłuchali prezentacji na temat „modelu koordynatora dla młodzieży” ze Szwecji, działań na rzecz zaangażowania społeczności z Walii, stosunków roboczych pomiędzy władzami zarządzającymi a LGD z Anglii i integracji LGD i RGD na Bornholmie w Danii. Dalsze informacje i filmy wideo ze spotkania dostępne są na stronie: <http://www.ruralgateway.org.uk/en/node/8683>



John Hutchison, przewodniczący organizacji Scottish Rural Action, która jest organizatorem mającego odbyć się w listopadzie 2014 r. Szkockiego Parlamentu Wiejskiego, zadaje pytanie podczas sesji plenarnej.

Blizsze spojrzenie na obszary wiejskie

Rozwój obszarów wiejskich w UE obejmuje szeroki zakres różnych działań, od leśnictwa, przez finansowanie obszarów wiejskich, po nowe wyzwania, takie jak zmiana klimatu. W tym numerze prezentujemy, w jaki sposób się komunikuje z opinią publiczną.



Przekazywanie informacji

Artykuł 54 nowego rozporządzenia w sprawie rozwoju obszarów wiejskich (1305/2013¹) stanowi, że plany komunikacyjne krajowej sieci obszarów wiejskich (KSOW) muszą uwzględniać informacje i działania komunikacyjne skierowane do opinii publicznej. Niektóre z nich już korzystały z możliwości, aby przekazać informacje na temat rozwoju obszarów wiejskich.

Dla innych z kolei wymóg komunikowania się z opinią publiczną w okresie programowania 2014-2020 oznacza podróż w nieznaną. Jednak od wszystkich KSOW wymaga to starannego przemyślenia, jak wykorzystać ograniczone zasoby, aby obowiązek ten zrealizować jak najlepiej. Na szczęście w sieci można znaleźć pomysły, co do formy, jaką takie działania mogą przyjąć.

W trosce o nasze korzenie

Kilka wskazówek dotyczących komunikowania opinii publicznej o kwestiach związanych z rozwojem obszarów wiejskich można znaleźć w kampanii Komisji Europejskiej pt. „W trosce o nasze korzenie”. Jej celem jest uświadomienie ludziom, szczególnie mieszkańcom miast poniżej 40 roku życia, którzy nie mają styczności z życiem na obszarach wiejskich, korzyści płynących ze wspólnej polityki rolnej i wyjaśnienie jej reform. Informacje, które widzi opinia publiczna są

tylko wierzchołkiem góry lodowej – kryje się za nimi rok przygotowań do ogólnoeuropejskiej kampanii.

Punktem wyjścia było przeprowadzenie badań celem lepszego zrozumienia grupy docelowej. Roger Waite, rzecznik Komisji Europejskiej ds. rolnictwa, wyjaśnia, że utworzone grupy fokusowe dostarczyły jakościowych informacji, które „pomogły w dostosowaniu wiadomości, narzędzi komunikacyjnych oraz haseł kampanii”. Do przeprowadzenia badań na grupach fokusowych zatrudniono profesjonalne agencje komunikacji medialnej.

Badania wykorzystano w trakcie przygotowywania plakatów, banerów i innych materiałów, a także reklam internetowych oraz spotów telewizyjnych i kinowych. Kampania podkreśla związek rolnictwa z codziennym życiem mieszkańców Europy. Będzie ona trwać do września 2015 roku, kiedy ocenione zostaną jej rezultaty. Ocena zostanie przeprowadzona przez wyspecjalizowanego wykonawcę, który przy pomocy badań Eurobarometru dokona pomiaru zmiany w postrzeganiu rolnictwa przez społeczeństwo.

Wykorzystaj to, co już masz

Kampanie komunikacyjne przyjmują różną formę i rozmiar. Planując zasięg kampanii, praktycy muszą najczęściej liczyć się z ograniczonym budżetem. Nie powinno to jednak powstrzymać nikogo

¹ http://ec.europa.eu/agriculture/cap-post-2013/legislation/index_en.htm

przed myśleniem na szeroką skalę. Kampania „Żywa Ziemia” prowadzona w 2011 r. przez MINHA TERRA (portugalską sieć stowarzyszeń rozwoju lokalnego) dysponowała jedynie 38 000 euro, ale była w stanie poszerzyć swój wpływ współpracując z radiem TSF. Udało się jej zorganizować kampanię na skalę krajową, w której wykorzystano 30-minutowe spoty radiowe, które w atrakcyjnym dziennikarskim stylu prezentowały efekty różnych projektów LEADER.

Luis Chaves, koordynator MINHA TERRA, podkreśla, że aby osiągnąć jak najwięcej przy małym budżecie, KSOW musi „pamiętać o prostocie: oddać głos lokalnym wykonawcom projektów i zaangażować odpowiedniego partnera medialnego”. Kampania „Żywa Ziemia” odniosła sukces, ponieważ była skoncentrowana i przygotowała interesujące treści ważne z punktu widzenia opinii publicznej. „Kierownicy niektórych projektów zaprezentowanych w audycjach radiowych zgłosili się do nas. Zaobserwowali oni zwiększony popyt na ich produkty” dodaje pan Chaves.

Chociaż rezultaty kampanii komunikacyjnych na temat rozwoju obszarów wiejskich nie zawsze da się łatwo zmierzyć, Luis Chaves radzi, aby KSOW przyjęły perspektywę długoterminową. Komunikowanie jest jak uprawa roli, „siejemy ziarno możliwych zmian w przyszłości” dodaje, a publiczna świadomość na temat rozwoju obszarów wiejskich może rozwinąć się w ten sam sposób, jak w przypadku innych zagadnień, takich jak kwestie ochrony środowiska.

Dbaj o odpowiedni język

Kluczowym czynnikiem sukcesu w komunikowaniu z opinią publiczną jest unikanie żargonu powszechnego wśród osób zajmujących się programami i używanie zamiast tego języka rozumianego przez opinię publiczną. Umożliwia to nowe podejście i interesujące pomysły. Thomas Müller, konsultant i kierownik LGD z Austrii, praktykuje to podejście i „myśli lokalnie” w trakcie komunikowania się ze społeczeństwem. Planuje nawet wydać książkę w stylu „LEADER dla opornych”.

Uważa on, że takie podejście jest uzasadnione biorąc pod uwagę ogólnie małe kwoty przeznaczane na oddolne projekty na rzecz rozwoju obszarów wiejskich. Opinia publiczna ma prawo wiedzieć, ale brakuje przystępnych informacji. Zauważa on, że ponad 50% Austriaków mieszka na obszarach objętych LEADER, ale nie ma ani jednej książki, która wyjaśniałaby LEADER w prosty sposób, „przy pomocy zabawnych historyjek, prostych przykładów i motywujących opisów”.

Podkreślaj doskonałości

Właśnie ruszyła kampania włoskiej KSOW pt. „Doskonałość obszarów wiejskich”. Podkreśla ona pozytywne doświadczenia z okresu



Plakat z kampanii komunikacyjnej na temat WPR.

programowania 2007-2013. Podobnie, jak kampania „W trosce o nasze korzenie”, jest ona wynikiem starannych przygotowań.

Milena Verrascina z włoskiego Narodowego Instytutu Ekonomiki Rolnictwa podkreśla, że pierwszym krokiem było zebranie studiów przypadku, aby kampania mogła „wyjaśnić najważniejsze kwestie z kilku punktów widzenia”. Dodaje ona, że „program pokazuje doświadczenia, przykłady z życia i biznesu, regiony i beneficjentów, którzy w ramach PROW skorzystali ze środków publicznych i rozwinęli swoje przedsiębiorstwa i region”.

Informacje te w pierwszej kolejności udostępniono w Internecie, dodając kilka interaktywnych elementów, takich jak mapy i filmy wideo. W maju rozpoczęła się kampania w radiu i mediach informacyjnych. Pomoże ona w pokazaniu opinii publicznej, że rolnictwo to coś więcej niż tylko działalność gospodarcza, „to działanie strategiczne z punktu widzenia zagadnień społecznych, środowiskowych i regionalnych” mówi Milena Verrascina.

Trzy kampanie o zasięgu publicznym

UE: W trosce o nasze korzenie: http://ec.europa.eu/agriculture/cap-for-our-roots/index_en.htm

Włochy: Doskonałość obszarów wiejskich: <http://www.reterurale.it/downloads/eccellenzerurali/>

Portugalia: Żywa Ziemia: <http://www.minhaterra.pt/terra-viva.T10923.php>

Projekty EFRROW

Europejski Fundusz Rolny na rzecz Rozwoju Obszarów Wiejskich (EFRROW) współfinansuje wiele udanych projektów na rzecz rozwoju obszarów wiejskich z całej Europy. Poniżej prezentujemy wybrane inspirujące przykłady...



© Punkt Kontaktowy ENRD

Uczestnicy projektu, którego celem było zachęcenie młodzieży do odnowienia więzi z lokalną społecznością poprzez rozwijanie umiejętności twórczych.

Promowanie wiejskiej tożsamości dzięki pisaniu powieści

Międzynarodowy projekt współpracy łączy młodzież z obszarów wiejskich z ich społecznościami.

Obszary wiejskie muszą promować pozytywny wizerunek wsi, aby zachęcić młodych ludzi do pozostania częścią lokalnej społeczności. „Nasze obszary wiejskie zależą od młodzieży” wyjaśnia Sofia Mikka z gminy Kolarri w Finlandii. Sześć lokalnych grup działania z Włoch, Finlandii i Francji rozpoczęło więc międzynarodowy projekt zmierzający do zachęcania młodzieży do ponownego nawiązania więzi z ich regionem poprzez kreatywność.

Do promowania projektu wykorzystano popularne media społecznościowe i audio-wizualne. Stworzono interaktywną platformę edukacyjną, aby umożliwić wymianę pomysłów, przykładów i doświadczeń. Wśród działań realizowanych w ramach tego projektu znalazły się: przygotowanie 12 krótkich filmów, zorganizowanie wymiany, a także opublikowanie przez włoskiego partnera książki na temat lokalnych tradycji i legend.

Projekt wspiera rozwój umiejętności społecznych, otwartość i wzmocnienie lokalnej tożsamości kulturowej. Umożliwia również nastoletnim uczestnikom rozwijanie zdolności twórczych, takich jak kręcenie filmów, fotografia i pisanie powieści. Projekt otrzymał z EFRROW wsparcie w wysokości 220 842 euro, co stanowi 44% całkowitego kosztu inwestycji. Obóz kończący projekt odbędzie się w maju na Sardynii, gdzie zaprezentowane zostanie 12 filmów.

Monitorowanie zasobów wód gruntowych na Malcie

Rolnicy wspierają strategię ochrony zasobów wody.

Niedobór wody jest prawdziwym wyzwaniem dla krajów takich jak Malta. Nadmierna eksploatacja ograniczonych zasobów wód gruntowych ma poważne konsekwencje dla jakości wody ze względu na przenikanie wody morskiej. EFRROW pokrył 1,5 mln euro z 2,22 mln euro całkowitego kosztu projektu, którego celem jest zainstalowanie wodomierzy na prywatnych odwiertach do pozyskiwania wody gruntowej na cele działalności rolniczej. Projekt umożliwia pomiar zużycia wody gruntowej i wspiera modernizację infrastruktury do oczyszczania ścieków z rolnictwa.

Projekt ten podnosi świadomość wśród rolników na temat znaczenia monitorowania i kontroli poboru wód gruntowych w celu poprawy ilości i jakości cennych zasobów wody na Malcie. W dłuższej perspektywie kraj zamierza ograniczyć zapotrzebowanie na energochłonne techniki pozyskiwania wody pitnej, co stanowi część planu ograniczenia emisji dwutlenku węgla.



© Punkt Kontaktowy ENRD

Ochrona cennych zasobów wody na Malcie.

Tradycyjne systemy użytkowania gruntów na Lesbos pomagają chronić naturalne siedliska.



Ochrona atrakcyjnych krajobrazów w Grecji

Wsparcie dla tradycyjnego rolnictwa to współczesne korzyści.

Grecka wyspa Lesbos to „mieszanka” lasów i malowniczych pasm górskich. Lesbos jest coraz bardziej znana jako atrakcyjne miejsce do uprawiania ekoturystyki, w tym obserwowania ptaków i wspinaczki górskiej, ponieważ leży ona na szlakach migracji wielu rzadkich gatunków.

EFRROW wspiera tradycyjnych rolników z Lesbos, takich jak Alexandros Giannis ze wsi Agra, który kontynuuje rodzinną tradycję i hoduje owce. Otrzymuje on

płatności z Programu Rozwoju Obszarów Wiejskich w celu zrekompensowania wyższych kosztów operacyjnych działalności, które wynikają z naturalnych niekorzystnych warunków gospodarowania, takich jak strome zbocza i kiepska gleba. Te uwarunkowania powodują, że rolnictwo jest mniej konkurencyjne i trudne do utrzymania na Lesbos.

W 2013 r. Alexandros Giannis otrzymał 110 euro na hektar, z czego 76% pochodziło z

EFRROW. Dzięki temu wsparciu, rodziny, takie jak jego, są w stanie pozostać w regionie i brać udział w życiu społecznym. Dodatkowo, wspierając tradycyjne systemy użytkowania gruntów, chroni się naturalne siedliska. Praktyki rolnictwa tradycyjnego są dostosowane do warunków lokalnych i pomagają w ochronie gleby i utrzymaniu krajobrazu kulturowego, co jest coraz bardziej doceniane przez mieszkańców i turystów.

Poprawa usług w zakresie ochrony zdrowia i wellness na obszarach wiejskich

Niemiecki projekt poprawił kwalifikacje lekarzy na obszarach wiejskich.

Małe miasto Mirow, podobnie jak inne obszary wiejskie we Wschodnich Niemczech, miało problemy z przyciąganiem młodych lekarzy do regionu. Ponieważ lekarze tam praktykujących zbliżają się do wieku emerytalnego, sytuacja ta dodatkowo pogarsza negatywne trendy demograficzne w regionie.

Celem projektu jest podniesienie kompetencji lokalnych lekarzy i poszerzenie oferowanych usług o akupunkturę, medycynę sportową i rehabilitację. W projekt zainwestowano łącznie 1 845 000 euro, z czego 250 000 pochodziło z EFRROW. Środki przeznaczono na zakup ziemi, wybudowanie pomieszczeń konsultacyjnych i unowocześnienie aparatury.

Projekt ten był sporym wyzwaniem dla wszystkich uczestników, ale doprowadził do powstania nowej sieci w lokalnej służbie zdrowia i sektorze turystycznym. Powstały trzy nowe miejsca pracy, w tym dwa dla lekarzy. Dzięki zwiększeniu skali, koszty operacyjne zmniejszyły się, nowy sprzęt jest szybciej nabywany, a ogólna jakość usług poprawiła się.

Angażowanie zwyczajnych rodzin w zrównoważony rozwój

Optymalizacja zużycia wody i energii w gospodarstwach domowych.

Stowarzyszenie Towarzystw Budowlanych we Francji oferuje pomoc rodzinom z obszarów wiejskich. Działanie te obejmują pomoc dla gospodarstw domowych o ograniczonym budżecie w pomiarze i lepszym gospodarowaniu energią i wodą, dzięki czemu mogą one obniżyć opłaty za ich zużycie.

W projekt zaangażowano cztery rodziny w trzech gminach, które pełnią funkcję „ambasadora”, natomiast 24 gospodarstwa domowe wyposażono w sprzęt do pomiaru i ograniczania zużycia (oszczędności wynoszą 100 euro rocznie na energii i 50m³

na wodzie). Stowarzyszenie stworzyło silne partnerstwo z lokalnymi podmiotami zaangażowanymi w rozwój zrównoważony i oszczędzanie energii i zorganizowało dwudniowe warsztaty dla rodzin i ochotników, aby opowiedzieć im o ekologicznych działaniach, które można realizować w codziennym życiu.

Koszt projektu wyniósł 20 000 euro, z czego z EFRROW pokryto 50%. Projekt wzmocnił więzi społeczne pomiędzy rodzinami w niego zaangażowanymi i zachęcił do podejmowania podobnych inicjatyw w innych częściach regionu.

Więcej informacji na temat tych i setek innych projektów dostępnych jest w bazie danych projektów PROW:

http://enrd.ec.europa.eu/policy-in-action/rdp_view/en

Obejrzyj najnowsze filmy na temat projektów w galerii mediów ENRD:

<http://enrd.ec.europa.eu/publications-and-media/media-gallery/en>

Wasze opinie

Przekazujemy Wam mikrofon i słuchamy, co macie do powiedzenia na temat działań prośrodowiskowych i wsparcia dla obszarów górskich w UE...

Obszary górskie stanowią 15% ziemi rolniczej w UE i pracuje na nich 18% zatrudnionych w rolnictwie...

„Depopulacja jest ciągle bardzo poważnym zagrożeniem. Polityka rozwoju obszarów wiejskich może uczynić obszary górskie bardziej atrakcyjnymi dla inwestycji ... [oraz] ... jako miejsce do życia i pracy, w tym także dla młodych ludzi”.

Alexia Rouby, dyrektor Euromontana



„...środki przeznaczone na marketing i podnoszenie jakości produktów rolniczych mają szczególne znaczenie dla różnicowania gospodarstw na obszarach górskich”.

Juan Andrés Gutiérrez Lazpita, Department ds. Rolnictwa w Kraju Basków, przewodniczący Euromontana

Programy rozwoju obszarów wiejskich finansują szeroki zakres projektów na obszarach wiejskich, które oferują mieszkańcom niezbędne usługi w zakresie środowiska...

„...wszystkie projekty mogą generować przyjazne środowisku i klimatowi efekty, pod warunkiem, że zostaną tak zaplanowane i sfinansowane”.



Kaley Hart, członek grupy fokusowej ENRD ds. działań prośrodowiskowych

„Rolnicy przechodzą specjalistyczne szkolenie, jak rozpoznawać gatunki roślin i zwierząt zamieszkujące ich łąki”



Daniel Bogner, austriacki ekspert ds. rolno-środowiskowych



„Monitorowanie bioróżnorodności nauczyło mnie patrzeć na moje pola i łąki w inny, bardziej ekologiczny sposób”.

Sandra Lerner, właścicielka gospodarstwa Rosenhof i beneficjentka Programu Rozwoju Obszarów Wiejskich

Powyższe cytaty zostały zaczerpnięte z filmów pt. „Realizacja działań prośrodowiskowych” oraz „Wsparcie rozwoju obszarów górskich w UE”, które zamieszczono w galerii mediów na stronie internetowej ENRD: <http://enrd.ec.europa.eu/publications-and-media/media-gallery>



© Punkt Kontaktowy ENRD

Zrób to dobrze

Zapoznaj się ze wszystkimi zagadnieniami omówionymi podczas seminarium ENRD nt. skutecznego wdrażania PROW, w tym także z nagraniami z prezentacji: <http://enrd.ec.europa.eu/en-rd-events-and-meetings/seminars-and-conferences/successful-implementation-of-rdps>

Tu i tam

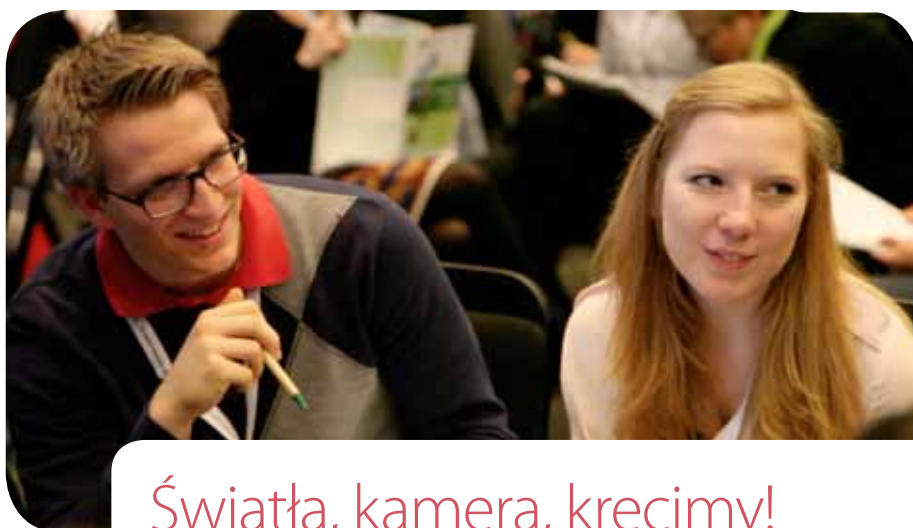
Uśmiechnij się! Będziesz na zdjęciu!
Wybraliśmy nasze ulubione zdjęcia prezentujące ostatnie działania europejskiej społeczności rozwoju obszarów wiejskich.



© Polish NRN / FAPA

A jak ma wyglądać Twoje?

Precyzyjnie ręcznie dekorowane jaja dostrzeżone w kularach AGROTRAVEL, 6. Międzynarodowej Konferencji Turystycznej w Kielcach, która odbyła się w kwietniu 2014 r. Więcej informacji dostępnych jest na stronie: http://enrd.ec.europa.eu/en-rd-events-and-meetings/fairs-and-shows/en/agrotravel-6th-international-conference_en.cfm



© Punkt Kontaktowy ENRD

Światła, kamera, kręcimy!

Hannes Schmidt i Jasmin Philipp, przedstawiciele uczniów z Gimnazjum Saengerstadt z Finsterwalde w Niemczech, którzy zostali zwycięzcami konkursu filmowego dla młodzieży organizowanego przez ENRD. Obejrzyj ich film zatytułowany „The Eternal Cycle”: http://enrd.ec.europa.eu/en-rd-events-and-meetings/fairs-and-shows/en/rural-youth-video-competition_en.cfm



© Punkt Kontaktowy ENRD

Wyginam śmiało ciało!

Uczestnicy warsztatów ENRD nt. młodzieży i młodych rolników zostali podczas tego wydarzenia zachęcani do aktywności fizycznej. Więcej informacji na ten temat zamieszczono na stronie 6.



© Punkt Kontaktowy ENRD

Sieć w akcji

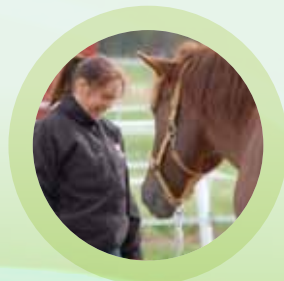
Punkt Kontaktowy ENRD regularnie gości delegacje zainteresowane zagadnieniami rozwoju obszarów wiejskich, takie jak ta grupa przedstawicieli LGD i dziennikarzy z Rumunii, którzy odwiedzili Brukselę w marcu 2014 r. <http://enrd.ec.europa.eu/en-rd-events-and-meetings/visits-to-enrd-contact-point>



© Punkt Kontaktowy ENRD

Dostrajanie...

Praktycy komunikowania o rozwoju obszarów wiejskich napinają struny głosowe podczas seminarium ENRD nt. komunikowania o rozwoju obszarów wiejskich. Więcej informacji na ten temat zamieszczono na stronie 2.



Czy mają Państwo pytania do ENRD?

Prosimy skorzystać z infolinii ENRD pisząc email na adres: info@enrd.eu lub dzwoniąc +32 2 235 2020



Najczęściej zadawane pytania (FAQs) Rolnictwo ekologiczne

Czy produkty ekologiczne mają taką samą jakość jak pozostała żywność i napoje?

Produkcja ekologiczna spełniać musi te same standardy bezpieczeństwa, co pozostała żywność i musi być zgodna z prawem unijnym. Jednakże, zamiast wykorzystywać związki chemiczne do walki ze szkodnikami lub chwastami, ekologiczni rolnicy stosują płodozmian oraz odporne gatunki. Zamiast korzystać ze sztucznych konserwantów i wzmacniaczy smaku, ekologiczni przetwórcy żywności starają się utrzymać świeżość produktów sprzedając je sezonowo i na rynkach lokalnych.

Czy produkty ekologiczne są droższe od innej żywności i napojów?

Produkty ekologiczne często wymagają więcej czasu, pracy i muszą być oddzielone od produktów konwencjonalnych.

Są przetwarzane i dystrybuowane na małą skalę oraz podlegają specjalnej kontroli i certyfikowaniu. Te dodatkowe koszty produkcji muszą często zostać przeniesione na konsumenta, żeby produkcja ekologiczna była opłacalna.

Czy rolnictwo ekologiczne jest mniej wydajne od konwencjonalnego i czy potrzebuje więcej ziemi?

Nie ma zgody co do tego, czy plony w rolnictwie ekologicznym są niższe niż w innych typach rolnictwa. Obie strony tej dyskusji powołują się na liczne badania.

*Źródło: Komisja Europejska - rolnictwo ekologiczne:

http://ec.europa.eu/agriculture/organic/index_en.htm

Redaktor naczelny: Markus Holzer, Kierownik Działu ds. Sieci i Monitorowania Polityki Rozwoju Obszarów Wiejskich, Dyrekcja Generalna ds. Rolnictwa i Rozwoju Obszarów Wiejskich, Komisja Europejska
Redaktor ENRD: Derek McGlynn

Autorzy i współpracownicy: Pedro Barbosa, Marina Brakalova, Amanda Bryan, Fabio Cossu, Michael Gregory, Ines Jordana, Anita Kelly, Mara Lai, Matthias Langemeyer, Ana Nechita, Edina Ocsko, Eamon O'Hara, Kasia Panfil, Alexandros Papakonstantinou, Andre Smal, Justin Toland, Peter Toth, Pascale Van Doren, Virginie Viaene, Antonella Zona

Współpraca ze strony KSOW: Andrea Birrenbach, Xavier Delmon, Philippe Eschenauer, Kirsi Hakoniemi, Anne-Marie Jez, Reve Lambur, Ciaran Lynch, Julia Manaquin, Mira Mileva, Tommy Nilsson, Ignacio Oliván Lambea, Ana Pires de Silva, Roberta Ruberto, Maria Topchieva, Nele Vanslembrouck

Współpraca ze strony LGD: Patrice Denis, Jody Fleck, Kerstin Friesenbichler, Luigi Fusco, Antje Grolleman, Kirsi Hakoniemi, Sarah Harbige, Joëlle Lutgen-Ferber, Michel Mathé, Anita Selicka
Układ i projekt: Ryoko Abe

Zdjęcie na okładce: Unia Europejska, 1995-2013

Publikacje ENRD można zaprenumerować pod następującym adresem: <http://enrd.ec.europa.eu>
Na stronie księgarni UE można także zamówić bezpłatny wydrukowany egzemplarz: <http://bookshop.europa.eu>

Treść publikacji „ENRD Magazine” nie zawsze odzwierciedla poglądy instytucji Unii Europejskiej. „ENRD Magazine” publikowany jest w sześciu językach urzędowych (niemieckim, angielskim, hiszpańskim, francuskim, włoskim i polskim) oraz jest dostępny w formacie elektronicznym na stronie internetowej ENRD. Rękopis złożono w maju 2014. Oryginalną wersję publikacji stanowi wersja w języku angielskim.

© Unia Europejska, 2014
Powielanie dozwolone pod warunkiem podania źródła.

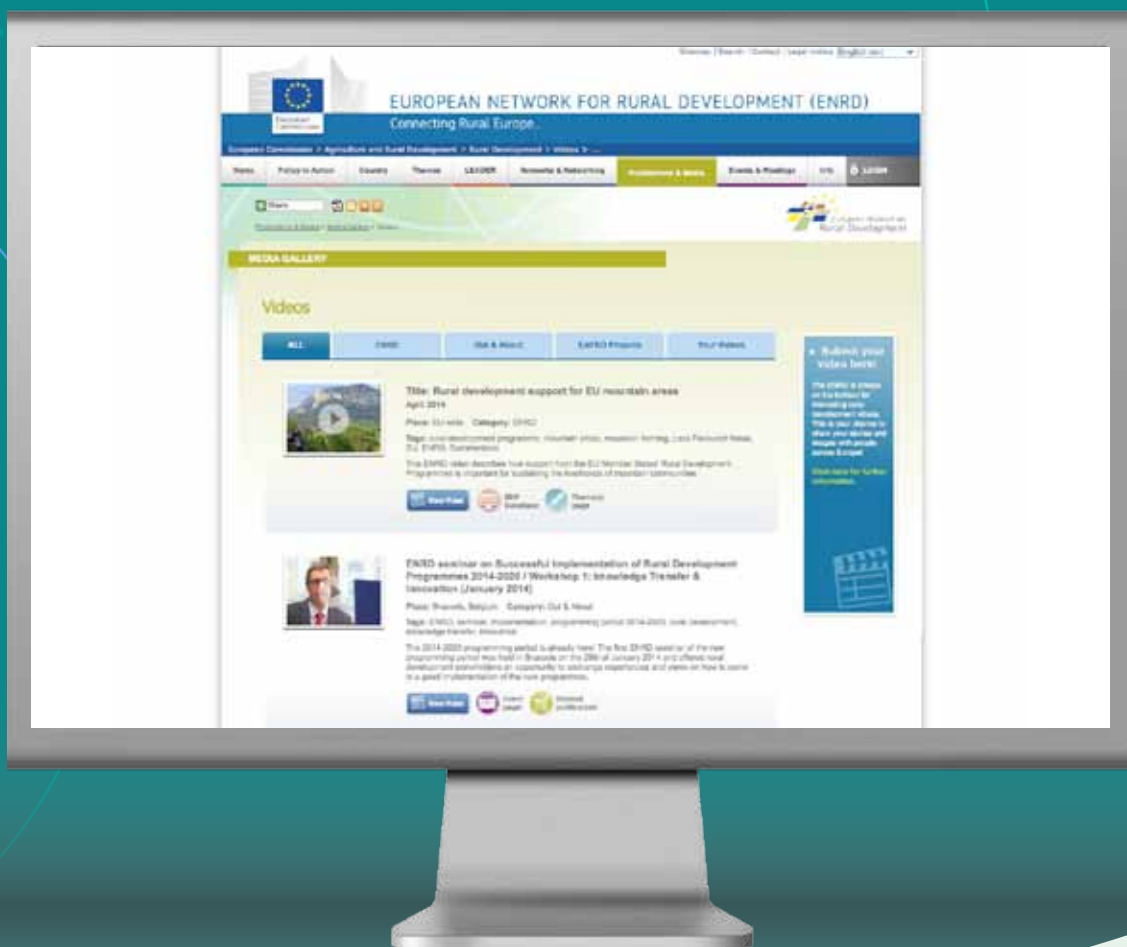
Dodatkowe informacje dotyczące Unii Europejskiej dostępne są na stronie: <http://europa.eu>

Printed in Italy

Tekst niniejszej publikacji służy do celów informacyjnych i nie jest prawnie wiążący.

Najnowsze filmy z sieci dostępne są na stronie:

<http://enrd.ec.europa.eu/publications-and-media/media-gallery/videos>



Łączenie europejskiej wsi...

Europejska Sieć na rzecz Rozwoju Obszarów Wiejskich (ENRD) jest centrum, które łączy interesariuszy rozwoju obszarów wiejskich z całą Unią Europejską (UE). ENRD przyczynia się do efektywnego wdrażania Programów Rozwoju Obszarów Wiejskich Krajów Członkowskich poprzez tworzenie i dzielenie się wiedzą, a także poprzez ułatwianie wymiany informacji i współpracy w wiejskiej Europie.



Urząd Publikacji

ISSN 1977-4095