

ENRD

magazine

Connecter l'Europe rurale...

Hiver
2013 / 2014
.....
Français

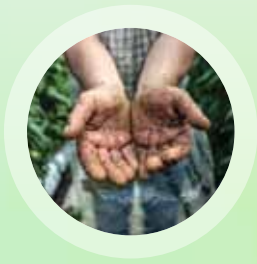
À LA UNE RÉSEAUX : UNE NOUVELLE GÉNÉRATION



Financé par la



European Network for
Rural Development



Chers lecteurs,

L'hiver approche et la nouvelle période de programmation avec. Afin de ne pas se trouver « fort dépourvus quand la bise fut venue », il est important de bien se préparer, un avis que partagent tous les acteurs du développement rural...

La préparation était en effet le mot d'ordre d'une séance entre pairs organisée récemment par le REDR à Gdansk en Pologne et consacrée à la planification des ressources. Cet événement a rassemblé des représentants de cellules d'animation de réseaux nationaux et régionaux afin qu'ils mettent en commun leurs connaissances en matière de planification, de création de réseaux, d'optimisation des ressources et d'évaluation des progrès. La rubrique « Rapport du REDR » rend compte de cette séance interactive et des principales informations glanées au fil de la journée.

Maintenant que le travail de préparation des programmes de développement rural (PDR) touche à sa fin, il est temps de commencer à encourager la participation des publics ciblés. Pour ce numéro du Magazine du REDR, nous avons sélectionné sur notre portail en ligne de communication du développement rural (CDR) deux exemples efficaces de communication destinés à un large public. Le premier est une application pour mobiles qui connaît un franc succès

auprès des amoureux de la nature en leur permettant d'en apprendre plus sur les forêts allemandes ; l'autre nous vient de Malte et est une émission télévisée très appréciée.

Les jeunes sont essentiels à la vitalité sociale et économique des zones rurales et à la viabilité à long terme de la politique de développement rural. C'est la raison pour laquelle notre rubrique « Focus rural » explore ce qui permettrait de rendre les programmes plus accessibles aux jeunes en milieu rural et plus sensibles à leurs besoins.

Et comme toujours, nous ne manquerons pas de vous faire partager l'actualité du REDR, des GAL et des RRN en provenance de toute l'Europe.

Enfin, comme vous le savez certainement, 2014 est l'Année internationale de l'agriculture familiale¹. Pour célébrer cet événement, nous avons sélectionné quelques superbes clichés illustrant l'agriculture familiale européenne d'aujourd'hui. Ces photos proviennent d'une exposition organisée par la Commission européenne à l'occasion de la grande conférence qu'elle a tenue sur le sujet à Bruxelles, le 29 novembre 2013. Elles ne font que rappeler la grande diversité du modèle agricole familial qui caractérise l'agriculture en Europe et à travers le monde.

¹ <http://www.fao.org/family-farming-2014/en/>

En couverture, trois générations de Talty récoltent des algues sur la côte ouest de l'Irlande. Cette photo provient de l'exposition organisée par la Commission européenne à l'occasion de la grande conférence consacrée à l'agriculture familiale qui s'est tenue à Bruxelles le 29 novembre 2013 et qui a contribué au lancement de 2014, Année internationale de l'agriculture familiale. Pour en savoir plus : http://ec.europa.eu/agriculture/events/family-farming-conference-2013_en.htm





Sommaire

Rapport du REDR

2

Un tour d'horizon de l'actualité du REDR axé tout particulièrement sur l'événement entre pairs de planification des ressources.

Communiquer sur le développement rural

10

Afin de vous inspirer, cette rubrique examine deux exemples de communication rurale présentés sur le portail de CDR : le premier exemple est allemand et porte sur une application ludique pour mobiles, l'autre est maltais et concerne un programme télévisé.

Focus RRN

12

Gros plan sur une sélection de projets des réseaux ruraux nationaux à travers l'Europe.

L'agriculture familiale en images

17

À l'occasion de 2014, Année internationale de l'agriculture familiale, voici une sélection de clichés illustrant l'agriculture familiale en Europe aujourd'hui.

À vous la parole !

Estonie : les premiers Prix de la coopération LEADER nordique et balte mettent en lumière la valeur ajoutée de la coopération transnationale. 21

Portugal : un ambitieux projet portugais révèle comment l'innovation se manifeste en milieu rural. 23

LEADER en action

25

Une sélection de projets et d'événements innovants organisés par des groupes d'action locale (GAL) de l'Europe tout entière.

Focus rural

30

Les jeunes générations sont vitales au dynamisme et au maintien des zones rurales. Nous examinons les manières de promouvoir l'aide au développement rural en faveur des jeunes.

Projets du FEADER

32

Coup de projecteur sur une sélection variée de projets de développement rural financés par le FEADER, dont un projet transnational visant à s'attaquer au déclin des populations d'abeilles.

Vos propres mots

34

Vous nous donnez votre avis sur les bienfaits de la mesure agroenvironnementale sur la biodiversité...

Sur le terrain

35

Une sélection de photos prises lors d'événements récents du Réseau.



L'équipe du Point de contact du REDR en pleine nature, au cours d'une journée de team-building en Wallonie, Belgique !



© Commission européenne

La ferme Baugiano, exploitation familiale en Toscane, Italie.

Rapport du REDR

Le Réseau européen de développement rural (REDR) est une plateforme qui met en relation tous les acteurs du développement rural à travers l'Union européenne. Découvrez toute notre actualité.

Réseaux ruraux nationaux : Une nouvelle génération

A lors que le travail de préparation des programmes de développement rural (PDR) bat son plein dans les États membres, nombre de ces derniers s'affairent à l'élaboration des structures opérationnelles qui seront utilisées pour étendre et renforcer le rôle des réseaux ruraux nationaux (RRN), conformément à la proposition de la réforme de la PAC.

Outre les principaux éléments du plan d'action, de la gestion et de l'allocation budgétaire des RRN, les rôles et responsabilités envisagés doivent également prévoir d'offrir une plateforme de consultation pour les nouveaux PDR, aider à améliorer la gouvernance des processus, favoriser et faciliter l'innovation, traduire et interpréter pour

le grand public les concepts et les termes complexes de la politique, etc.

Afin d'aider les RRN à s'attaquer à cette tâche difficile, le REDR a organisé une journée de formation entre pairs sur la planification des ressources du réseau. L'événement a eu lieu à Gdansk en Pologne en septembre 2013 à l'occasion de la 19^e réunion des RRN.

Des représentants de cellules d'animation de réseaux (CAR) nationaux et régionaux étaient rassemblés pour partager leurs connaissances en matière de planification des ressources des RRN. Guidés par un animateur, les 60 participants ont travaillé sur une étude de cas hypothétique afin de faciliter l'approfondissement de leurs connaissances et leur enrichissement

mutuel tout au long de la journée. Les points de vue, expériences et conseils sur ce qu'il faut faire et ne pas faire ont fusé de toute part !

Les participants ont quitté la séance revigorés, informés et mieux équipés pour s'attaquer à la tâche qui les attend. Les grandes étapes de construction des futures cellules d'animation de réseau ont été définies. Le cercle de réflexion virtuel du REDR sur la planification des ressources offre un accompagnement permanent entre pairs pour ce type de processus. Ce forum est l'un des nombreux outils disponibles pour favoriser l'apprentissage et l'échange mutuel entre les acteurs impliqués dans la préparation des futurs CAR et RRN.



© Point de contact du REDR

Participation interactive au cours d'une séance de formation entre pairs.

L'exercice entre pairs de planification des ressources qu'organisait le REDR reposait sur un RRN fictif. En s'appuyant sur leur expérience réelle de planification en vue de 2014-2020, les participants ont échangé leurs avis et encouragé leurs pairs à poser des questions.

Chaque groupe avait pour mission de préparer un bilan des principales tâches et décisions que les cellules d'animation doivent prendre en matière de planification des ressources afin de continuer à accompagner et animer les réseaux ruraux nationaux. Les groupes devaient également suggérer une utilisation optimale des ressources pour la création et la gestion d'un réseau.

Les groupes ont passé en revue une grande variété de questions notamment : les besoins d'externalisation, les niveaux d'expertise requis, la contribution de l'autorité de gestion (AG), et l'autonomie de planification des ressources de la CAR. À la fin de journée, des conseils clés concernant neuf aspects de la planification des ressources ont été formulés :

Gouvernance : Il est recommandé de mettre en place un groupe de gouvernance chargé de la planification des ressources. Ce groupe jouerait un rôle prépondérant dans l'évaluation de la performance en veillant à la bonne mise en œuvre des processus. Il jouerait également un rôle de conseil dans l'ensemble du programme, par exemple en guidant l'élaboration des missions relatives à la création et au fonctionnement de la CAR. Toutes les personnes impliquées dans la gouvernance devront avoir suivi une formation ad hoc afin d'être compétentes dans leur rôle.

Flexibilité : Planifier les ressources sur toute une période est difficile. Il importe donc que les plans ne soient pas trop rigides pour pouvoir saisir de nouvelles occasions en cas d'évolution de la situation. « De nouvelles initiatives thématiques et d'autres activités apparaissent tout au long de la période, remarque Edgars Linde de la cellule d'animation du Réseau rural letton. Il suffit d'intégrer de la flexibilité dès le départ afin de pouvoir faire des ajustements et introduire ces activités en cours de période. » Pour cela, la méthode prônée par Riccardo Passero, de l'autorité de gestion italienne, consiste à « déterminer dès le départ ses frais généraux pour les 7 ans à venir en limitant toutefois le plan d'action des activités à deux ans, et en faisant des bilans de performance tout au long de la période. »

Personnel : Quand on parle de ressources, le budget est généralement ce qui vient en premier à l'esprit. Toutefois, il est nécessaire d'allier une bonne gestion budgétaire à une bonne gestion des ressources humaines. « Il est crucial d'avoir les bonnes personnes aux bons postes, déclare Edgars Linde. C'est beaucoup plus efficace sur le plan des ressources de confier aux membres de l'équipe des domaines où ils pourront mettre le plus à profit leur expérience, et où ils continueront d'apprendre et de progresser dans leur travail. »

Externalisation : Il n'y a pas d'approche unique en matière d'externalisation. Les niveaux diffèrent grandement d'un pays à l'autre. Ainsi, en Slovaquie et en Italie, les autorités de gestion gèrent le RRN, alors qu'en Bulgarie et en Pologne, des tâches spécifiques sont externalisées. L'un

des avantages de confier la gestion de la CAR à un prestataire extérieur est que cela augmente l'impression d'objectivité du réseau chez ses parties prenantes. En cas de recours à l'externalisation, il est recommandé de s'appuyer sur un modèle existant.

Autonomie : Il est important que le prestataire puisse jouir d'une autonomie suffisante dans son travail. Avec une bonne gouvernance et de la confiance, le prestataire peut disposer d'une assez grande liberté d'action, ce qui en échange stimule sa créativité et sa flexibilité.

Bilan de performance : Il est essentiel de passer régulièrement en revue les processus, le personnel et les prestataires. Les AG doivent prendre en compte le temps nécessaire pour assurer le suivi et l'évaluation de la performance. Même si cela peut prendre du temps, la motivation des parties prenantes, la compréhension commune entre tous les acteurs, et le suivi des projets peuvent y gagner grandement. Selon Riccardo Passero, il y a de la marge pour une allocation des fonds qui prendrait davantage en compte le mérite : « la



© Point de contact du REDR

planification financière devrait réserver des sommes destinées à accroître l'allocation des projets très performants. »

Prise de risque : Dans l'ensemble des réseaux, nombreux sont ceux qui ne

voient pas la prise de risque d'un bon œil. Cependant, afin d'ouvrir la porte à de nouvelles perspectives et à davantage de créativité, toutes les parties prenantes, notamment les AG, doivent être prêtes à accepter une certaine prise de risque.

Confiance : Malgré les efforts que son instauration et son entretien exigent, la relation de confiance avec toutes les parties prenantes ne doit pas être négligée ou tenue pour acquise. La confiance entre toutes les parties, des AG aux CAR, est essentielle à l'engagement, au but commun et à la qualité des résultats.

Références clés :

Ensemble d'outils pour les RRN

Documentation dynamique visant à informer et conseiller les cellules d'animation de réseau, les autorités de gestion et les autres acteurs locaux du développement rural : <http://enrd.ec.europa.eu/networks-and-networking/nrn-toolkit/>

Cercle de réflexion virtuel

Séances de discussion en ligne où les CAR peuvent poser des questions, partager leurs conseils et expériences, et approfondir les discussions sur la planification des ressources et d'autres sujets en relation. Contactez : Marina.Brakalova@enrd.eu

Processus d'apprentissage et d'échange entre pairs

Le Point de contact du REDR organise régulièrement des formations entre pairs destinées aux acteurs du développement rural. Pour suivre les informations récentes, rendez-vous à l'adresse suivante : <http://enrd.ec.europa.eu/networks-and-networking/nrn-toolkit/pilot-nsu-training-programme/>

Nouvelles perspectives : « Restez ouverts aux nouvelles perspectives et aux idées de procéder autrement, conseille vivement Jody Fleck du Réseau rural écossais. Cela permet d'insuffler de l'énergie aux équipes et d'entretenir la motivation et l'enthousiasme tout au long des sept années que dure la période de programmation. » L'implication de nouvelles parties prenantes et la découverte d'outils et d'idées utilisés par d'autres réseaux multiacteurs peuvent suffire à faire naître l'inspiration et à ouvrir de nouvelles perspectives.

Événement de mise en réseau pour les administrateurs

Le Point de contact du REDR a organisé un atelier destiné aux administrateurs géographiques de la Direction générale de l'agriculture et du développement rural de la Commission européenne le 10 octobre 2013.

Les administrateurs accompagnent la mise en œuvre de la politique de développement rural en apportant aux autorités nationales leur aide et des retours d'information sur la conformité de la programmation et de la mise en œuvre des PDR avec les réglementations européennes.

Cet atelier d'une journée qui s'est tenu à Bruxelles avait un double objectif : renforcer une vision commune du rôle et de la valeur ajoutée du travail en réseau rural, et s'enrichir des expériences pratiques des autres en matière de travail en réseau.

La journée a commencé par une intervention du Point de contact du REDR et du Réseau européen d'évaluation du développement rural consacrée aux principaux enseignements tirés de la période de programmation 2007-2013. L'immense diversité du paysage du réseau rural et les principaux outils politiques mis en place avec succès par le réseau ont été signalés, de même qu'ont été discutées leurs interactions potentielles avec le travail quotidien des administrateurs.

Dans une séance d'exposés, quatre représentants des RRN belge (Cécile Schalenbourg), italien (Riccardo Passero), finlandais (Juha-Matti Markkola) et letton (Edgars Linde) ont présenté des exemples réels de travail en réseau et ont analysé l'impact de ce dernier



© Point de contact du REDR

comme outil politique. La séance de l'après-midi était dédiée à l'innovation, ainsi qu'à la mission et aux objectifs du récent partenariat européen d'innovation pour la productivité et le développement durable de l'agriculture (PEI-AGRI) et de son réseau.

Les conclusions ont souligné le besoin, d'une part pour les administrateurs et les cellules d'animation de réseau d'entretenir des relations plus étroites et plus spécifiques et, d'autre part, d'élargir le champ d'action du travail en réseau afin de permettre une participation plus active des responsables du développement rural dans l'ensemble de l'UE.

Références :

Pour en savoir plus sur cet événement, rendez-vous à l'adresse suivante : <http://enrd.ec.europa.eu/en-rd-events-and-meetings/seminars-and-conferences/the-value-of-rural-networks/>



Séance du Parlement rural européen.

Le Parlement rural européen

Le premier Parlement rural européen (PRE), qui s'est tenu le 13 novembre 2013, marque un tournant pour le florissant mouvement de communautés rurales à travers l'Europe.

Plus de 150 acteurs ruraux issus de 30 pays se sont réunis à Bruxelles pour réfléchir, échanger des expériences, réseauter et, surtout, pour s'inspirer et s'encourager mutuellement à poursuivre l'édification de communautés rurales actives.

Organisé par l'Alliance rurale européenne (ERA), l'Association européenne des communautés rurales (ERCA) et le Partenariat pour l'Europe rurale (PREPARE), le Parlement rural européen entend faire des mouvements ruraux des acteurs déterminants au niveau européen. Des décideurs et responsables politiques des institutions européennes ont pris part tout au long de la journée à des débats animés sur la politique de développement rural et local, abordant notamment le développement local mené par les acteurs locaux, l'égalité entre hommes et femmes dans le développement rural, et l'impact des mouvements ruraux. Ces aspects ont été illustrés par les récits des participants sur la mise en œuvre pratique des programmes de développement rural.

Le niveau de développement de ces mouvements ruraux variant grandement selon les pays, cela a permis aux participants d'apprendre des uns des autres. Une série d'intervenants ont présenté leur expérience de mouvement rural ; ces exposés ont été suivis de questions et d'idées pratiques et de suggestions de projets audacieux pour l'avenir.

Des mesures sont actuellement prises pour faire avancer le mouvement européen de communautés rurales. Comme l'explique Inez Abrahamzon, responsable du projet de PRE, « un premier compte rendu a été présenté aux députés européens dans la matinée qui a suivi l'événement. Nous avons désormais des membres qui travaillent dur pour faire progresser notre situation : nous organisons des ateliers sur des questions clés qui contribueront, en sus de futures recommandations, au rapport final du premier Parlement rural européen. Nous présenterons ce dernier en janvier 2014. » Pour en savoir plus sur cet événement, rendez-vous à l'adresse suivante : <http://europeanruralparliament.com>

Appel à des normes plus strictes en matière d'agriculture biologique

L'Union européenne doit « passer à l'étape supérieure en matière d'agriculture biologique » a déclaré Dacian Cioloș², commissaire européen à l'Agriculture et au Développement rural en clôture de la récente consultation publique organisée par la Commission européenne sur l'avenir de l'agriculture biologique. Avec la publication des résultats, il apparaît que les Européens sont désireux d'aller plus loin.

La réaction à la consultation en ligne, menée entre janvier et avril 2013, a été impressionnante : 45 000 réponses ont été recueillies. Les résultats révèlent que les consommateurs ont confiance dans les produits issus de l'agriculture biologique (71 %), qu'ils en achètent principalement par respect pour l'environnement (83 %) et parce qu'ils sont dépourvus d'OGM et de résidus de pesticides (81 %). Un grand nombre de personnes interrogées se sont prononcées en faveur d'une harmonisation de l'approche envers les produits biologiques : 86 % souhaitent l'uniformisation des règles entre les pays de l'UE pour les producteurs

de bio et 74 % veulent voir le renforcement des normes biologiques européennes.



Agriculture biologique, Kampia, Chypre.

La grande majorité des personnes interrogées (78 %) s'est déclarée prête à payer plus pour des produits biologiques, tout en exigeant des normes strictes. Par exemple, près des trois quarts d'entre elles (73 %) se sont déclarés contre l'autorisation des pesticides dans ce secteur.

Avec une nouvelle mesure dédiée à l'agriculture biologique prévue dans l'accord relatif à la réforme de la PAC et une nouvelle stratégie pour l'agriculture biologique qui devrait être proposée début 2014, les produits bios européens devraient connaître de grands progrès dans les années à venir. Pour en savoir plus sur le rapport de la consultation de la Commission européenne publié en septembre 2013, rendez-vous à l'adresse suivante : http://ec.europa.eu/agriculture/organic/news_en

2 Discours prononcé à la réunion du groupe consultatif sur l'agriculture biologique à Bruxelles en avril 2013 http://europa.eu/rapid/press-release_SPEECH-13-302_en.pdf

Sous-comité LEADER (SCL) et atelier sur le financement

Une foule d'acteurs du développement rural s'est retrouvée à Bruxelles les 11 et 12 novembre pour assister à deux événements consécutifs : une réunion du sous-comité LEADER et un atelier axé sur le partage des pratiques de financement les plus adaptées à LEADER/au développement local mené par les acteurs locaux (CLLD).

Le financement de LEADER/du CLLD est multiple et implique de nombreux acteurs. En raison de leur rôle déterminant dans l'efficacité des PDR, les systèmes financiers devraient être considérés comme inhérents au processus de planification et de mise en œuvre. L'objectif de cet atelier était donc de déterminer et d'échanger des pratiques de mécanismes efficaces pour financer LEADER/le CLLD et de voir ce que les États membres étaient en mesure d'intégrer dans les mécanismes politiques correspondants.

L'atelier a réuni des experts du développement rural représentant notamment des agences de paiement, des autorités de gestion et des GAL. Après un résumé des aspects financiers du cadre réglementaire de programmation et de mise en œuvre de LEADER/du CLLD, le débat s'est concentré sur les possibilités des PDR en ce qui concerne les options simplifiées en matière de coût (telles que les barèmes standard de coût unitaire, les montants), en tenant compte du point de vue des auditeurs.

Les intervenants, issus d'Estonie, d'Allemagne, d'Irlande, de Malte, du Portugal et de Suède, ont axé leurs exposés sur la manière de mettre en place des systèmes intelligents permettant une approche efficace au financement initial des GAL et des projets-cadres afin de simplifier les démarches administratives, le financement participatif et le rôle des GAL dans la mise en commun des ressources. Le débat qui a suivi a insisté sur l'équilibre nécessaire entre la simplification et l'obligation de rendre des comptes.



© Point de contact du REDR

Les participants discutant des solutions de financement.

Précédant l'atelier, le 11^e sous-comité LEADER s'était intéressé au bilan de la mise en œuvre de LEADER en s'appuyant sur des résultats pertinents des évaluations menées entre 2007 et 2013, aux problèmes liés à la période de transition, et aux préparations en cours pour la prochaine période. Les financements plurifonds, les possibilités de simplification et la continuité à assurer entre les périodes de programmation sont autant de points mis en avant par les experts présents à cette réunion.

Références :

11^e réunion du sous-comité LEADER

http://enrd.ec.europa.eu/en-rd-events-and-meetings/committees/leader-subcommittee/en/11st-leader-subcommittee_en.cfm

Le financement de LEADER/du CLLD : perspectives et pratiques en la matière

http://enrd.ec.europa.eu/en-rd-events-and-meetings/seminars-and-conferences/financing-for-leader-clld/en/financing-for-leader-clld_en.cfm



L'ensemble d'outils LEADER

L'ensemble d'outils LEADER fait peau neuve et vous dit tout ce que vous devez savoir sur l'approche LEADER. Cette documentation en ligne très complète est simple d'utilisation. Alors, que vous soyez novice ou expert de LEADER, vous y trouverez rapidement et aisément ce que vous cherchez.

Les différents aspects de LEADER, de l'élaboration de la stratégie à l'amélioration de sa mise en œuvre, sont expliqués et illustrés à l'aide d'entretiens, d'études de cas, de courtes vidéos et de conseils. L'ensemble d'outils LEADER, qui puise dans vingt années d'expérience, regorge d'informations extrêmement précieuses pour l'approche LEADER, rebaptisée « développement local mené par les acteurs locaux (CLLD) » durant la période de programmation 2014-2020.

http://enrd.ec.europa.eu/leader/leader/leader-tool-kit/fr/index_fr.cfm



CLLD : Recenser les voies qui mènent à la réussite

L'ensemble des acteurs du développement rural travaille actuellement à combler le manque d'informations et se prépare à la future mise en place du développement local mené par les acteurs locaux (CLLD). Lancé en juin, le nouveau groupe thématique de RRN sur le CLLD canalise les efforts des réseaux ruraux nationaux, des autorités de gestion, des agences de paiement, d'ELARD et des groupes d'action locale de 13 pays.

Coordonné par une équipe très motivée du Réseau rural hongrois, ce groupe consolide le travail réalisé individuellement par les États membres quant à la planification du CLLD et sa mise en œuvre. « Le groupe sur le CLLD constitue une source d'information et d'aide pour tous ceux ayant un rôle dans le développement rural, constate Agnes Kiss du RRN hongrois. » Le groupe cherche à dissiper les doutes de certains sur l'application de l'approche de CLLD. « Nous voulons nous assurer que les gens comprennent bien comment utiliser l'approche plurifonds en proposant des outils, des conseils pratiques et en servant de plateforme d'échanges d'expérience et de coopération, explique-t-elle. »

Le programme d'activités très chargé du groupe sur le CLLD produit déjà des résultats. Parmi les événements marquants

récents figure la conférence internationale de Budapest qui, en juillet 2013, a rassemblé des représentants de 13 États membres, de la Commission européenne et du Point de contact du REDR. Alors que la préparation de la période de programmation 2014-2020 était bien avancée, une grande incertitude subsistait sur la manière dont le CLLD fonctionnera dans la pratique. Tout au long de la journée, de nombreux participants ont mis en avant la pertinence de l'expérience LEADER. La conférence est parvenue à démontrer la valeur ajoutée des initiatives menées par les acteurs locaux en décrivant l'expérience LEADER aux responsables politiques et aux autres parties prenantes clés.

À la suite de discussions intenses en petits groupes sur les domaines dans lesquels des progrès sont nécessaires pour favoriser l'adoption et la mise en œuvre réussies du CLLD, de nouvelles actions ont été définies à savoir : définir les structures chargées de coordonner les fonds ; préserver l'esprit

LEADER et son approche ascendante ; veiller à ce que le CLLD confère de la valeur ajoutée en s'attaquant à des problèmes locaux spécifiques ; et définir les critères de sélection des GAL et des stratégies de développement local.

Une structure de travail a été établie afin de faire avancer le travail du groupe sur le CLLD. Des groupes de travail ont été mis en place sur les questions communes suivantes : les structures administratives ; la démonstration de la valeur socioéconomique conférée par le CLLD ; et l'évaluation des GAL et de la SDL. En outre, un nouvel exercice de recensement a vu le jour en octobre dernier : un questionnaire succinct a été soumis aux RRN afin de savoir ce qu'ils avaient décidé en matière de CLLD plurifonds et de fonds ciblés. Les résultats de cet exercice de recensement ont été présentés le 27 novembre 2013 à Dijon en France lors de la réunion du groupe sur le CLLD organisée en amont de la 20^e rencontre des RRN.

Références :

Suivez les activités du groupe sur le CLLD sur le site du REDR :

http://enrd.ec.europa.eu/themes/clld/nrn-thematic-initiative-on-clld/fr/nrn-thematic-initiative-on-clld_fr.cfm

Promouvoir les bonnes pratiques en matière de développement rural

Organisé conjointement à Helsinki au début du mois d'octobre 2013 par le RRN finlandais, l'Alliance rurale européenne (ERA) et le Comité finlandais de politique rurale, le séminaire « Towards Best Practices 2.0 » (« Vers les bonnes pratiques 2.0 ») s'est penché sur les façons de faire progresser la collecte, l'analyse et le transfert des bonnes pratiques en matière de développement rural.

Approfondir cette connaissance et améliorer la diffusion des bonnes pratiques constituent l'une des préoccupations principales des réseaux ruraux, qu'ils soient nationaux ou européens, préoccupation d'autant plus partagée au moment où les réseaux se préparent à la période de programmation 2014-2020.

« Toutes ces activités couronnées de succès qui ont été mises en place dans les réseaux à travers l'Europe représentent une mine incroyable dans laquelle nous pouvons puiser, déclare Juha-Matti Markkola, coordonnateur du RRN finlandais. C'est pourquoi nous voulions vraiment passer au crible les meilleures façons d'exploiter et de partager ces méthodologies et structures. »

Ce séminaire interactif a rassemblé des experts de toute l'Europe, dont des responsables de projets de réseau rural, des représentants de RRN, du Point de contact du REDR, des autorités de gestion et des universitaires.

Les séances menées par les participants ont permis de débattre des enseignements tirés de la collecte et de l'analyse de bonnes pratiques, et en particulier des critères utilisés pour repérer de telles pratiques, des méthodes et outils pour

les diffuser, et des critères pour appliquer ces bonnes pratiques à d'autres domaines.

« Face à la tâche complexe de rendre l'échange de bonnes pratiques véritablement efficace, les participants nous ont fourni d'excellentes pistes de réflexion, remarque Juha-Matti Markkola. »

La définition de critères communs destinés à identifier les exemples pertinents et transférables a été reconnue difficile en raison de la nature contextuelle des bonnes pratiques. Par conséquent, il faut relier la recherche de bonnes pratiques aux besoins des zones rurales et à des thèmes particuliers ; les leçons tirées devraient ainsi contribuer à la planification et au processus de mise en œuvre des PDR. Quant à leur diffusion, il a été recommandé d'opter pour un large éventail de canaux de diffusion, dont les médias sociaux.

En outre, pour ce qui est de la recherche de bonnes pratiques, il est important de distinguer les « projets » des « processus » par le biais desquels les PDR sont mis en œuvre. Le Point de contact du REDR travaille actuellement à mettre en avant des exemples de réussite liés à des processus, recouvrant différents aspects et thèmes des programmes actuels, afin d'éclairer la mise en œuvre des futures priorités de la politique.

Références :

Pour en savoir plus sur le séminaire « Towards Best Practices 2.0 » : www.rural.fi

Pour en savoir plus sur le projet d'exemples de réussite du REDR, contactez : Mara.Lai@enrd.eu

L'innovation rurale en marche

Les autorités régionales réfléchissent à la meilleure manière de stimuler la recherche et l'innovation dans les secteurs agricole et agroalimentaire. À la conférence « Rural innovation on the move » (« L'innovation rurale en marche ») organisée début octobre par le réseau ERIAFF (les Régions européennes pour l'innovation dans l'agriculture, l'agroalimentaire et la sylviculture) et animée par le Comité des régions à Bruxelles, 170 parties prenantes partageant les mêmes préoccupations se sont réunies pour définir des priorités communes en matière d'innovation afin d'aider les autorités régionales à concentrer leurs efforts.

« Vu le rôle crucial des régions dans la politique de développement et d'innovation, nous avons décidé d'unir nos forces et d'élaborer des idées afin de faciliter les importantes synergies entre l'innovation et la recherche agronomique, ainsi que la collaboration entre les régions européennes, a déclaré Gianni Salvadori, ministre de l'Agriculture de la région toscane et coordonnateur du réseau ERIAFF. »

Favoriser le transfert de connaissances et l'innovation est une priorité transversale de la politique de développement rural pour la période de programmation 2014-2020. À la conférence de l'ERIAFF, le changement climatique et les systèmes et la sécurité alimentaires étaient les deux principaux sujets examinés lors des tables rondes. Le débat a couvert des questions telles que les perspectives de la



© Fabio Boscaleri

Le commissaire Dacian Cioloș lors de son intervention par lien vidéo à la conférence du réseau ERIAFF.

bioéconomie, la pénurie de ressources financières et l'optimisation de la collaboration interrégionale.

En clôture, les membres du réseau ERIAFF se sont engagés à soutenir la création de groupes opérationnels interrégionaux aux priorités et objectifs communs dans le cadre du PEI-AGRI, et à soumettre des projets d'intérêt commun lors des prochains appels à manifestation d'intérêt pour Horizon 2020.

Pour en savoir plus sur le réseau ERIAFF et le PEI-AGRI : <http://eriaff-eorg.eventbrite.com> & http://ec.europa.eu/agriculture/eip/index_en.htm

Événement de coopération transnationale en Auvergne

C'est en Auvergne, illustration parfaite de la France rurale, que s'est déroulée récemment une réunion dédiée aux perspectives et aux défis de la coopération LEADER. Organisé par le Réseau rural Auvergne, l'événement concernait tant la coopération nationale/interterritoriale que transnationale. Le Point de contact du REDR a animé la séance sur la coopération transnationale (CTN), présentant aux participants les différents outils susceptibles d'être utilisés pour coopérer avec d'autres organisations en Europe. Les résultats de l'événement LEADER 2013³ ont été jugés précieux pour mettre en place la coopération.



Certains participants ont souligné les avantages indéniables qu'offraient les stratégies de développement local pluri-fonds (en recourant à l'approche de CLLD) pour mettre en place des activités de coopération. Ils espèrent qu'il sera possible d'éloigner les autorités nationales de leur tendance à opter pour un financement « monofonds ».

Un des facteurs de succès de la CTN mis en avant consiste à garder à l'esprit le calendrier des appels à manifestation d'intérêt pour la coopération dans différents pays, afin de pouvoir planifier correctement les ressources. Trouver des partenaires qui se trouvent dans la même situation pour ce qui est des dates d'appel à coopération et

d'allocations budgétaires augmente non seulement les chances de réussite, mais aussi la durée nécessaire à la création de synergies. De même, l'assistance technique joue un rôle déterminant ; elle peut d'ailleurs varier grandement d'un pays à l'autre.

Séverine Bressaud de la cellule d'animation du Réseau rural français est intervenue sur la coopération LEADER dans les régions françaises. L'aide technique, notamment durant la phase de préparation, est extrêmement importante. Bien que les participants soient convaincus de la valeur de la coopération interterritoriale, ils ont toutefois trouvé que son impact restait difficile à mesurer et qu'elle était sujette aux sensibilités politiques.

L'intervention de la délégation de Bon Villiers (Wallonie, Belgium) sur les différences, les obstacles et les opportunités de la CTN a été suivie par deux ateliers. L'exemple de coopération entre une commune d'Auvergne et celle d'Huedin en Roumanie a permis de souligner la valeur de la coopération pour les territoires, les entreprises et les populations locales.

Tous les intervenants ont insisté sur l'importance de faire preuve de créativité dans un projet de CTN, de même que de veiller à bien communiquer avec tous les acteurs afin de créer des liens avec les projets. Les participants se sont montrés satisfaits de cet événement qui leur aurait donné de bonnes idées pour une coopération future.

Visite au Point de contact du REDR



© Point de contact du REDR

Bosnie-Herzégovine

Cinq représentants de l'initiative Citizens for Europe⁴ en Bosnie-Herzégovine se sont rendus au Point de contact du REDR le 14 octobre 2013 afin de discuter des réseaux ruraux. Citizens for Europe vise à améliorer le processus d'intégration européenne et d'intensifier la mise en œuvre des réformes nécessaires en Bosnie-Herzégovine en menant des activités de mise en réseau et de plaidoyer. Les représentants du Point de contact du REDR ont présenté les principaux enseignements tirés du travail en réseau. Les discussions ont principalement porté sur la création et le maintien des réseaux ruraux, et la nécessité d'instaurer des relations de confiance entre les différentes parties prenantes (ex. : les fonctionnaires, la société civile et le secteur privé).

3 <http://enrd.ec.europa.eu/en-rd-events-and-meetings/seminars-and-conferences/leader-event-2013>
4 Pour en savoir plus sur l'initiative Citizens for Europe : <http://www.europa.ba/News.aspx?newsid=5895>



© Tim Hudson

Communiquer *sur* le développement rural

Le portail en ligne de communication du développement rural (CDR) sur le site du REDR célèbre ce qui se fait de mieux en matière de communication. Dans ce numéro, nous plongeons dans deux exemples qui se sont avérés très populaires.

Allemagne : Promenade high-tech dans les bois

Conçu par le ministère fédéral de l'Alimentation, l'Agriculture et la Protection des consommateurs, « Die Waldfibel » (le « Manuel de la forêt ») est une application pour mobiles et tablettes qui connaît un franc succès auprès des amoureux de la nature en leur donnant la possibilité d'en apprendre plus sur les forêts allemandes. Cette application éducative permet des promenades multimédias en forêt : les informations sur le patrimoine forestier local sont désormais à portée de main. Outre le fait que c'est une manière ludique de découvrir la faune et la flore locales, son objectif est de sensibiliser les gens aux questions forestières. En plus de deux dictionnaires de la forêt, l'un classique et l'autre visuel, l'application offre une sonothèque des bruits des diverses espèces décrites, ainsi que des jeux et un outil d'identification des arbres.



Les coulisses

Christine Bauer, du ministère fédéral de l'Alimentation, l'Agriculture et la Protection des consommateurs, explique l'origine de l'application mobile sur les forêts :



« Cette application lancée en novembre 2011 est la toute première application proposée par le gouvernement allemand. L'idée est née du constat que la plupart des gens étaient plus susceptibles d'avoir leurs smartphones avec eux plutôt qu'un exemplaire du "Petit manuel des forêts" lors de leurs promenades en forêt. C'est pourquoi nous voulions offrir des informations pratiques, partout et à toute heure. L'application ne requiert pas de connexion Internet et propose des fonctions ludiques et intéressantes, comme un outil pour mesurer la hauteur des arbres.

La principale difficulté d'une telle application est que l'on attend d'elle qu'elle fonctionne correctement tout le temps. Autrement dit, une application se doit d'être ultra performante et compatible avec tous types de smartphones et de tablettes. Le site du ministère indique où se la procurer ; l'outil lui-même est régulièrement mis à jour.

Les forêts et la sylviculture constituent d'importantes ressources de développement

rural. Sa valeur ajoutée consiste à sensibiliser l'opinion sur l'utilisation durable des forêts et à mieux faire comprendre ces espaces du paysage rural.

L'application a suscité beaucoup d'intérêt : en septembre 2013, on recensait plus de 315 000 téléchargements. Toutefois, une telle application ne doit pas être considérée comme l'unique source d'information ou comme substitut à d'autres outils de communication. En fait, les informations sur papier restent toujours très populaires et demandées : plus de 600 000 manuels sur les forêts ont déjà été distribués. Cependant, l'application est un moyen moderne et utile de développer la vulgarisation en proposant un outil de communication sur mesure et facile d'utilisation.

Les réactions et commentaires sont vraiment positifs : l'application est classée parmi les premières en Allemagne, non seulement pour son taux de téléchargement, mais aussi pour son impact éducatif. »

Malte : Une campagne télévisée stimule la diffusion des connaissances

Lorsque le RRN maltais a décidé de promouvoir le développement rural auprès du grand public, il a opté pour un moyen de communication de masse : la télévision. Mad-Daqqa t'Għajn (« En un clin d'œil ») est un magazine hebdomadaire diffusé sur la plus populaire des chaînes de télévision maltaise. Vingt émissions de ce programme, dont la part d'audience est de 18 % en prime time, figurent un « coin du développement rural » qui rend compte de projets locaux de développement rural financés par le PDR et sélectionnés par le RRN. Cette campagne nationale de soutien a permis de mieux faire prendre conscience des résultats réalisés à ce jour par le PDR et des avantages potentiels du FEADER pour les communautés locales.

Trouvez l'inspiration en consultant des exemples de communication sur le développement rural sur le portail de CDR :

<http://enrd.ec.europa.eu/policy-in-action/communicating-rural-development/eafnd>



© 123rf



© MRRA



Un itinéraire culturel financé dans le cadre de la Mesure 313.



© MRRA

Améliorer l'information des touristes à Zurrieg dans le cadre de la Mesure 313.

Les coulisses

Carla Ciscaldi, du RRN maltais, décrit comment une émission télévisée populaire peut aider à promouvoir le développement rural :

« Le RRN maltais éprouvait le besoin de promouvoir les résultats obtenus grâce à des projets financés par le programme de développement rural 2007-2013. Cela provenait du constat que les gens connaissent généralement mal le rôle de la PAC et de son action en faveur de la croissance économique des zones rurales maltaises avec le financement du développement rural.

La télévision était l'outil idéal pour diffuser ces informations et célébrer les réussites et les avantages du PDR

maltais. C'est un moyen tellement efficace pour cibler un large éventail de parties prenantes et de bénéficiaires potentiels. Ce choix s'est imposé naturellement au vu de la taille du pays, du coût des autres outils et médias, et de l'impact escompté. Le RRN a d'abord défini le public ciblé composé de bénéficiaires potentiels, tels que les agriculteurs et les entrepreneurs ruraux, mais aussi de jeunes, d'organisations à but non lucratif et du grand public.

L'émission consistait à interroger les porteurs de projets en soulignant l'aide et les avantages obtenus. LEADER, la modernisation des exploitations agricoles, la valorisation des produits agricoles et la promotion du tourisme rural figuraient parmi les thèmes abordés.

En recourant à ce moyen de communication visuellement riche, le RRN a pu expliquer comment les fonds du développement rural avaient été utilisés, qui en avait bénéficié et pourquoi de tels projets avaient été financés. Par ailleurs, les reportages avaient pour but de promouvoir ces projets et d'inciter le grand public à aller découvrir et apprécier ces sites.

Cette initiative de communication a suscité de nombreuses réactions positives. L'autorité de gestion était très satisfaite des résultats de ce partenariat télévisé. L'un des véritables bénéfices de cette campagne était la possibilité de diffuser notre message directement chez les gens. Nous envisageons de recourir à nouveau à ce média pour promouvoir notre futur programme. »

Célébrer les réussites en matière de communication

Si vous souhaitez découvrir d'autres excellentes idées de communication, reportez-vous à l'événement de décembre dernier « Telling the Story : Communiquer les Fonds européens structurels et d'investissement 2014-2020 ». Réunissant quelque 600 participants des 28 États membres, cette conférence s'est intéressée, deux jours durant, à la manière de mieux communiquer sur l'Europe en exploitant les résultats obtenus sur le terrain grâce au Fonds européen agricole pour le développement rural et aux autres Fonds européens structurels et d'investissement. C'est également dans ce cadre que s'est tenue la cérémonie de remise des Prix 2013 de la communication sur la PAC.

http://ec.europa.eu/agriculture/events/telling-the-story-2013_en.htm

http://ec.europa.eu/agriculture/cap-communication-network/awards/index_fr.htm

Focus RRN

Les réseaux ruraux nationaux (RRN) sont mis en place par les gouvernements des États membres dans le but de rassembler tous ceux participant au développement rural et d'aider à mettre en œuvre la politique de développement rural de l'UE. Vous trouverez dans cette rubrique une sélection de formidables initiatives menées par des RRN.



Écoliers à la découverte de leur région durant l'initiative « Made im Murtal ».

Autriche : Célébrer la diversité sociale en milieu rural

En septembre 2013, Netzwerk Land, le RRN autrichien a lancé une publication sur la diversité sociale et l'égalité des chances en milieu rural. La brochure mettait en lumière la contribution d'hommes et de femmes, avec ou sans handicap, jeunes et vieux, immigrés et autochtones, au développement constant des zones rurales. Vingt-six études de cas reposant sur des projets soumis dans le cadre des prix de l'innovation 2012 du RRN démontrent la diversité rurale qui est désormais largement reconnue et soutenue par le programme de développement rural.

L'une de ces initiatives, « Made im Murtal » (« Fabriqué dans la région de Murtal ») consistait à impliquer des élèves de 33 écoles dans la réalisation d'une publication sur les intérêts économiques, culturels, historiques et géographiques de leur région. En attirant l'attention sur la région, le projet espère encourager les jeunes à y rester. Cela a même donné lieu à la création de la marque « Made im Murtal » qui promeut les produits et services régionaux (www.made-im-murtal.at). La publication est disponible à l'adresse suivante : www.netzwerk-land.at

Pays-Bas : Échange de connaissances dans le domaine social avec une région allemande

Le 10 septembre 2013, 50 décideurs politiques, administrateurs et représentants de conseils de village néerlandais se sont rendus à Legden, dans la région allemande de Rhénanie-du-Nord-Westphalie. La visite, organisée par Netwerk Platteland, le Réseau rural néerlandais, visait à discuter du problème du vieillissement de la population auquel beaucoup de zones rurales sont confrontées. Le matin, les participants en ont appris plus sur la manière dont l'administration régionale de Rhénanie-du-Nord-Westphalie œuvre à aider les villes et grandes villes à répondre à l'évolution des besoins de la population.

Après le déjeuner, le maire de Legden, Friedhelm Kleweken, a présenté son initiative « vieillir dans le village futur » en donnant des exemples pratiques de soins à distance, tels le projet d'aide aux personnes souffrant de démence sénile et celui d'hébergement adapté aux besoins des personnes âgées. Pour en savoir plus, rendez-vous à l'adresse suivante : www.netwerkplatteland.nl/kalender/standplaats-de-verbindingen-tussen-formele-en-informele-zorg-in-duitsland et www.gemeinde-legden.de/cgi-bin/baseportal.pl?ht.x=/regionale2016



Friedhelm Kleweken, maire de Legden en Allemagne, devant des participants néerlandais lors d'un voyage d'échange de connaissances.

Allemagne : Promouvoir les bonnes pratiques de gestion forestière

Les 18 et 19 septembre 2013, Deutsche Vernetzungsstelle Landliche Raume (DVS), le RRN allemand, a organisé un colloque sur les « services environnementaux forestiers » à Mannheim dans le sud-ouest de l'Allemagne. Près de 80 participants étaient présents : autorités locales et régionales, propriétaires forestiers, chercheurs et autres parties prenantes du secteur forestier et environnemental. Les thèmes abordés portaient sur les plans de gestion des habitats, les demandes sociales relatives à la forêt, les perspectives des forestiers, les tensions entre priorités économiques et écologiques, et les bonnes pratiques établies émanant des forêts publiques et privées.

Dans son allocution, Tamas Szedlak de la DG AGRI a exposé la stratégie forestière européenne⁵ et la part de la sylviculture dans la politique de développement rural après 2013. Pour en savoir plus sur l'événement, rendez-vous à l'adresse suivante : <http://www.netzwerk-laendlicher-raum.de/service/veranstaltungen/dvs-archiv/2013/umweltleistungen-im-wald/>

Irlande : Organisation d'une conférence sur le CLLD en partenariat avec le Réseau rural nord-irlandais

Le Réseau rural irlandais et le Réseau rural nord-irlandais (RNNI) ont conjointement organisé une conférence les 17 et 18 octobre 2013 dans le comté de Laois. Intitulée « Investir dans notre avenir rural : faciliter le rôle des bénévoles », la conférence s'est attachée à insuffler de l'énergie et de l'enthousiasme à l'égard du développement local mené par les acteurs locaux (CLLD) avant le démarrage du nouveau programme de développement rural.

Les 92 participants des groupes d'action locale étaient invités à réfléchir à trois grands thèmes : la participation, la planification et la promotion. Ils ont examiné la manière de renforcer le rôle des bénévoles à la fois dans l'élaboration et la mise en œuvre des nouvelles stratégies de CLLD, mais également dans le transfert des bonnes pratiques issues de LEADER.

Avant les séances d'atelier, une visite de terrain était inscrite au programme de la délégation nord-irlandaise. Cette dernière s'est rendue au parc d'attractions d'Ashbourne dans le comté de Meath qui bénéficie du soutien du PDR et intègre un ensemble de bonnes pratiques en matière d'éco-construction, d'utilisation des énergies renouvelables et de soutien aux producteurs locaux. Pour de plus amples renseignements, rendez-vous à l'adresse suivante : <http://www.nrn.ie/events/> et www.ruralnetworkni.org.uk



La conférence conjointe : « Investir dans notre avenir rural : faciliter le rôle des bénévoles ».

5 <http://ec.europa.eu/agriculture/forest/strategy/>



© Rural Network Unit of Finland

L'équipe lauréate pose à la fin du camp d'innovation régionale organisé à Forssa en Finlande en septembre 2013.

Finlande : Camps d'innovation régionale

Le RRN finlandais apporte son soutien à une nouvelle approche de développement régional. Les camps d'innovation régionale réunissent sur une durée généralement de trois jours des experts d'une région et des spécialistes extérieurs pour des séances intensives de cogitation et de planification axées sur différents aspects du développement rural. À la suite de l'appel à propositions lancé par le RRN, 10 régions se sont engagées à organiser des camps en 2013 et en 2014.

Chaque camp d'innovation régionale reflète les besoins et les priorités des régions organisatrices. Ainsi, en Carélie centrale et du Nord, la réflexion portait sur l'Internet à haut débit et la production issue de l'agriculture biologique, alors qu'en Laponie, les principaux thèmes traitaient du rôle de la société civile et de l'économie sociale. Kirsi Hakoniemi du RRN finlandais remarque que « le point de départ d'un camp d'innovation est toujours le même, à savoir le besoin d'un développement à la fois interne et externe. C'est une approche originale de développement régional ; les camps se sont révélés un outil de travail performant pour identifier de nouvelles idées de coopération régionale. » Pour en savoir plus, rendez-vous à l'adresse suivante : <http://innovaatioleirit.blogspot.fi> et www.maaseutu.fi

Suède : Trouver des solutions aux problèmes de financement local

Le groupe de travail sur le financement local créé en 2008 par le RRN suédois a élaboré une documentation importante à l'attention des entreprises et des porteurs de projets à la recherche de financement, dont des publications sur « L'offre de capitaux pour le développement et la reconversion en milieu rural », « Le financement participatif en capital » et « Le financement local : fiches techniques de développement local ». Au programme du groupe figurent un atelier sur le financement local organisé en décembre 2013 dans le cadre de la conférence du Conseil nordique des ministres sur la bioéconomie (www.norden.org), et la publication d'un livre sur l'économie locale en janvier 2014.



Thomas Norrby

©Swedish NSU

Thomas Norrby, expert en développement rural à l'université suédoise des sciences agronomiques et membre du groupe de travail, explique que le groupe « repère les solutions locales déjà en place et relie ces initiatives au Réseau, diffusant ainsi les approches les plus innovantes. » Toutefois, les progrès nécessitent du temps. « On ne peut pas encore dire que les entrepreneurs ruraux ont un accès plus grand au financement local qu'avant, remarque-t-il. Cependant, très tôt, le groupe a pris conscience du besoin de s'intéresser non seulement à la demande, mais aussi à l'offre de capital. C'est pourquoi le besoin de déterminer, d'élaborer et de diffuser des outils techniques et organisationnels pour le financement participatif est devenu une voie importante. Notre travail cherche à contribuer au débat local, régional, national et européen sur la question. » Pour de plus amples renseignements, rendez-vous à l'adresse suivante : www.landsbygdsnatverket.se/huvudomraden/omnatverket/arbetsgrupper/gruppkapitalforsorjning



Belgique – Wallonie : Travail en réseau autour de l'agroforesterie

Le groupe de travail sur l'agroforesterie du Réseau wallon de Développement Rural œuvre activement à promouvoir les mérites du secteur forestier. En juillet 2013 est paru le deuxième ouvrage du groupe sur l'agroforesterie en Wallonie. Il rend compte du travail réalisé par le groupe, qui va des visites de projets agroforestiers menés en France et en Belgique à un large éventail d'initiatives conduites en Wallonie et ailleurs.

La sortie du livre a été suivie d'un séminaire sur les perspectives de l'agroforesterie, organisé le 29 juillet 2013 en association avec des partenaires français. Réunissant des agriculteurs, des experts du paysage, des chasseurs, des écologistes, des propriétaires fonciers et des gestionnaires, ce séminaire a exploré des modèles et des approches innovantes d'agroforesterie, entendu les témoignages directs des agriculteurs et étudié les perspectives d'aide pour la période 2014-2020.

Le 30 septembre 2013, des parties prenantes issues de Flandre et de Wallonie se sont rassemblées pour une journée d'échange au centre pilote wallon d'agroforesterie afin d'envisager une collaboration possible entre les deux régions. Pour en savoir plus sur le travail du groupe sur l'agroforesterie et pour télécharger gratuitement sa publication, rendez-vous à l'adresse suivante : <http://www.reseau-pwdr.be/menu-de-gauche/groupes-de-travail/gt-5-agroforesterie.aspx>

Hongrie : Soutenir le patrimoine architectural rural

Le RRN hongrois soutient une initiative qui met en valeur l'architecture locale et enseigne aux participants à faire revivre des bâtiments désaffectés au profit du développement local. Cette formation vise notamment à renforcer l'organisation des communautés locales et à attirer l'attention sur la valeur du patrimoine local.

Cette initiative de formation a été mise en place en septembre 2013 par le biais de l'école du bâtiment Jozsef Hild de Győr. Les 40 participants, composés de représentants d'organisations publiques et d'organiseurs de la vie locale des villages voisins de Győr, ainsi que des étudiants de l'école, ont suivi une formation à la fois théorique et pratique. Les participants étaient répartis en neuf groupes selon leur commune. Cette formation n'était pas la première de ce genre : l'école du bâtiment Jozsef Hild dispose d'un très large réseau établi grâce à ses camps annuels d'architecture locale qui envoient des étudiants faire des stages pratiques dans des communautés rurales.

Les participants à la formation de septembre ont ainsi pu bénéficier de l'expérience de ceux qui avaient déjà mené divers projets de restauration. À la fin des séances, les équipes ont travaillé sur les projets qu'ils envisagent de mener dans leur propre commune, parmi lesquelles des initiatives pour restaurer d'anciens châteaux, écoles et greniers abandonnés. Pour de plus amples renseignements, rendez-vous à l'adresse suivante : www.mnh.eu



Travail sur les projets durant la première journée de formation le 7 septembre 2013.



© Helfa Gelf Cyf

L'artiste Sarah Jane Harper à l'œuvre.

Royaume-Uni — Pays de Galles : Ateliers d'artistes « Helfa Gelf/Art Trail »

Plus de 170 ateliers d'artistes et galeries éphémères ont ouvert leurs portes au public durant quatre week-ends en septembre 2013. Lancé en 2005, l'événement d'ateliers d'artistes « Helfa Gelf/Art Trail » est le plus important de ce type au Pays de Galles. L'initiative bénéficie du soutien du PDR gallois.

Les ateliers participants se présentaient sous toutes les formes imaginables : d'anciens magasins désaffectés à des cabanons de jardin en passant par des granges. Nouveauté de l'édition 2013, des artistes en résidence proposaient des démonstrations, ainsi que deux expositions et un certain nombre d'ateliers (sans réservation préalable). Tous les artistes et artisans participants figurent également sur le site de Helfa Gelf/Art Trail (www.helfagelf.co.uk) qui constitue une formidable vitrine pour des artistes travaillant en milieu rural.

Sabine Cockrill, coordinatrice du projet Helfa Gelf/Art Trail remarque qu'« en 2013 nous comptons plus de 300 artistes, représentant une grande variété de formes artistiques, du traditionnel au très contemporain. En 2012, nous avons enregistré une augmentation de 20 % de la fréquentation, et de 70 % des ventes d'objets d'art. Nous espérons que ces chiffres seront en hausse lorsque nous finaliserons les résultats de l'édition 2013. »



© Helfa Gelf Cyf

Le sculpteur Nick Eames dans son atelier.



La ferme Baugiano, Toscane, Italie

Stefania Corrocher, Andreino Corrocher et Gabriele Marchesini dans leur exploitation de polyculture-élevage laitier.

© Commission européenne

L'Année internationale de l'agriculture familiale

www.fao.org/family-farming-2014

Nous espérons que vous apprécierez les portraits suivants : ils donnent un aperçu, très européen, de la diversité propre à ce secteur. Comme vous pourrez le constater, l'agriculture familiale est bien plus qu'une profession, c'est un mode de vie...

Le dernier numéro de la Revue rurale de l'UE explore dans le détail l'agriculture familiale telle qu'on la pratique aujourd'hui en Europe :

<http://enrd.ec.europa.eu/publications-and-media/eu-rural-review>



2014
International Year of
Family Farming





Garde d'enfants à la ferme !

Base de données des projets PDR

http://enrd.ec.europa.eu/policy-in-action/rdp_view/



European Network for
Rural Development

CONNECTER L'EUROPE RURALE

Point de contact du REDR :

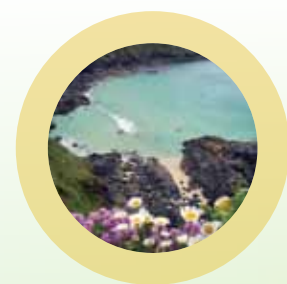
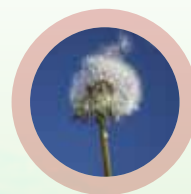
Rue du Marteau, 81
B-1000 Bruxelles
Belgique

Tel: +32 2 235 20 20
Fax: +32 2 280 04 38
E-mail: info@enrd.eu

© Vladimir Kokes



Cartes postales de projets PDR



Profiter de la richesse du patrimoine rural

Base de données des projets PDR

http://enrd.ec.europa.eu/policy-in-action/rdp_view/



European Network for
Rural Development

CONNECTER L'EUROPE RURALE

Point de contact du REDR :

Rue du Marteau, 81
B-1000 Bruxelles
Belgique

Tel: +32 2 235 20 20
Fax: +32 2 280 04 38
E-mail: info@enrd.eu

© Taina Sohlmann 12.31rf.com

Garde d'enfants à la ferme !

Tirer parti d'une région périurbaine



Mettant à profit leur proximité avec plusieurs grandes villes, une famille à la tête d'une exploitation laitière et à l'esprit d'entreprise a décidé de faire construire une crèche sur leurs terres ! Le projet a consisté en la conception, la construction et la gestion d'une crèche d'une capacité de 25 enfants, et d'une garderie pouvant accueillir jusqu'à 70 enfants après l'école. Ce projet a permis de diversifier les revenus de l'exploitation, de créer des emplois locaux et de renforcer les liens entre les environnements urbain et rural en démontrant aux familles les avantages de la vie à la ferme.

Mesure 311 : diversification vers des activités non agricoles

Coût total du projet : € 974 000

Contribution du FEADER : € 44 000

Pour en savoir plus sur ce projet :
<http://www.kinderopvangtierelier.nl/>

Base de données des projets PDR

http://enrd.ec.europa.eu/policy-in-action/rdp_view/



Profiter de la richesse du patrimoine rural

Préserver la nature et les paysages en Finlande



La conservation de la biodiversité et des paysages des zones rurales finlandaises est étroitement liée à la préservation des traditions culturelles. Ce projet a réuni les populations locales et les agriculteurs en vue de protéger et restaurer l'environnement naturel en recourant de plus en plus à la pratique du pâturage, un choix qui renvoie clairement à la tradition rurale du pays. La coopération entre les acteurs locaux et régionaux et les administrations provinciales s'en est également retrouvée renforcée.

Mesure 323 : conservation et mise en valeur du patrimoine rural

Coût total du projet : € 666 900

Contribution du FEADER : € 295 785

Pour en savoir plus sur ce projet :
<http://www.ymparisto.fi/ksu/harkkaasarvista>

Base de données des projets PDR

http://enrd.ec.europa.eu/policy-in-action/rdp_view/



Tourisme viticole socialement responsable

Base de données des projets PDR

http://enrd.ec.europa.eu/policy-in-action/rdp_view/



© TURESPAÑA



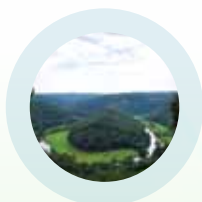
European Network for
Rural Development

CONNECTER L'EUROPE RURALE

Point de contact du REDR :

Rue du Marteau, 81
B-1000 Bruxelles
Belgique

Tel: +32 2 235 20 20
Fax: +32 2 280 04 38
E-mail: info@enrd.eu



Découvrez des projets de développement rural des quatre coins de l'Europe cofinancés par le FEADER dans la base de données des projets PDR du REDR !

http://enrd.ec.europa.eu/policy-in-action/rdp_view/



L'écotourisme dans la pratique

Base de données des projets PDR

http://enrd.ec.europa.eu/policy-in-action/rdp_view/



© Tim Hudson



European Network for
Rural Development

CONNECTER L'EUROPE RURALE

Point de contact du REDR :

Rue du Marteau, 81
B-1000 Bruxelles
Belgique

Tel: +32 2 235 20 20
Fax: +32 2 280 04 38
E-mail: info@enrd.eu

Tourisme viticole socialement responsable

Créer un réseau de circuits viticoles régionaux



Le secteur viticole est très important pour l'Espagne rurale et urbaine ; son influence se fait ressentir sur le plan économique et culturel. Un projet visant à soutenir le développement durable et la compétitivité de certaines régions encourage la diversification économique et cherche à stimuler l'emploi par le biais notamment du tourisme. Il a donné lieu à l'élaboration d'un modèle de « région tournée vers un tourisme viticole socialement responsable » et a mené à la création d'un réseau de routes des vins très fréquentées.

Mesure 313 : promotion des activités touristiques

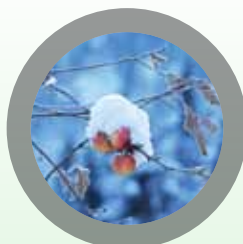
Coût total du projet : € 588 270

Contribution du FEADER : € 112 500

Pour en savoir plus sur ce projet :
<http://www.enoturismoresponsable.es/>

Base de données des projets PDR

http://enrd.ec.europa.eu/policy-in-action/rdp_view/



L'écotourisme dans la pratique

Apprendre à coopérer



Ce projet encourage les activités de formation visant à favoriser les entreprises touristiques locales et innovantes fondées sur le patrimoine culturel et naturel. Au total, 22 personnes ont pris part à la formation, soit 7 de plus que le résultat escompté. Tous les participants ont passé leur certification « Nature's Best ». Cette formation devrait être reproposée et a fait l'objet de demande de la part d'autres régions. En se formant, les entrepreneurs du secteur touristique apprennent à collaborer afin de proposer des solutions complètes en matière d'écotourisme, recouvrant l'hébergement, le transport et la restauration.

Mesure : formation et information des acteurs économiques

Coût total du projet : € 33 000

Contribution du FEADER : € 15 000

Pour en savoir plus sur ce projet :
<http://www.vkl.se/artikel.asp?strukturId=969>

Base de données des projets PDR

http://enrd.ec.europa.eu/policy-in-action/rdp_view/





La ferme Bangala, comté de Brasov, Roumanie

Les Bangala dans leur exploitation ovine et bovine située sur des pâturages à haute valeur naturelle.



Les Talty, comté de Clare, Irlande

Gerard Talty dans la salle de séchage. Les Talty récoltent des algues comestibles sur la côte ouest de l'Irlande et fabriquent divers produits à base d'algues.

Sirguvad
Söögisellid

Sirguvad
Söögisellid

À vous la parole !

Dans cette rubrique, nous faisons appel aux contributions des membres du REDR sur des sujets leur tenant à cœur et susceptibles d'intéresser tous les acteurs du développement rural.



© Toomas Kõvkin

L'initiative « Growing Gastronauts » (« Les Gastronomes en culotte courte »), qui vise à renforcer les liens entre les écoles et les producteurs locaux, fait partie des projets récompensés par les Prix de la coopération LEADER nordique et balte.

La coopération LEADER nordique et balte à l'honneur

Au total, 60 projets concouraient pour la première édition des Prix de la coopération LEADER nordique et balte qui s'est déroulée en septembre 2013. Ces prix récompensent la collaboration entre les sept réseaux ruraux nationaux de la région de la mer Baltique ; ils visent à encourager et à promouvoir les bonnes pratiques en matière de coopération transnationale (CTN).

Les Réseaux ruraux nationaux danois, estonien, finlandais, allemand, letton, lituanien, polonais et suédois se rencontrent régulièrement depuis 2008. Le groupe de RRN nordiques et baltes cherche à conférer de la valeur ajoutée aux programmes de développement rural en ciblant tout particulièrement la mise en place de la CTN entre les parties prenantes du monde rural.

La première cérémonie de remise des prix de la coopération LEADER nordique et balte qui a eu lieu le 26 septembre en Estonie a révélé l'importance de la CTN pour le développement rural dans la région. En exposant et célébrant des projets réussis, ces prix aident à sensibiliser l'opinion sur la diversité des thèmes susceptibles d'être concernés par une telle coopération.

La préparation à ces prix a commencé au début de l'année 2013 sous la houlette du RRN estonien. Les appels à candidatures ont été lancés entre avril et mai 2013 dans cinq catégories principales : jeunes ; tourisme ; culture ; développement local ; et ressources locales et environnement.

Selon Ave Bremse du RRN estonien : « LEADER est un formidable moyen d'encourager la coopération ; la cérémonie de remise des prix permet non seulement d'exprimer une reconnaissance amplement méritée aux nombreux acteurs enthousiastes qui consacrent leurs journées au développement des zones rurales en Europe, mais aussi d'inspirer d'autres projets. »

Cet article est une contribution du RRN estonien (www.maainfo.ee).



Les lauréats des Prix de la coopération LEADER nordique et balte

Meilleur projet dans la catégorie jeunesse : « Les vents au profit des jeunes »

Projet de coopération entre la Finlande et l'Autriche facilitant un échange portant sur la musique d'orchestre et la culture européennes : www.ino.fi

Meilleur projet dans la catégorie tourisme : « Projet de tourisme de nature »

Projet impliquant des GAL des sept pays et promouvant le développement des atouts du tourisme culturel et de nature en milieu rural. www.karhuseutu.fi

Meilleur projet dans la catégorie culture : « Festivals médiévaux »

Projet conçu par des GAL estonien, finlandais, français, letton et portugais visant à créer de nouvelles perspectives en milieu rural en élaborant des activités autour du patrimoine médiéval : www.hansamarkkinat.fi

Meilleur projet dans la catégorie développement local : « Entrepreneurs transfrontaliers »

Projet favorisant l'échange de contacts entre les entreprises rurales des GAL suédois et polonais participants. www.leaderblekinge.se

Meilleur projet dans la catégorie ressources locales et environnement : « Les gastronomes en culotte courte »

Projet renforçant les liens entre les écoles et les producteurs locaux des régions partenaires en Estonie, en Angleterre et en France. www.esto-growinggastronauts.webnode.com

Sur les 60 candidatures reçues, le comité d'évaluation en a d'abord sélectionné 21 avant d'en récompenser cinq à la cérémonie de remise des prix. Cette dernière s'est déroulée à Tallin et formait le point d'orgue d'une grande conférence LEADER consacrée à la CTN. Les projets primés étaient jugés sur les critères suivants : les bénéfices qu'en ont tirés les participants ; le degré d'implication des partenaires ; le niveau d'innovation ; l'impact au sein des régions participantes ; la valeur ajoutée du projet ; sa viabilité à long terme et sa capacité à être transférée.

Des produits locaux dans les écoles

Le projet « Growing gastronauts », lauréat de la catégorie ressources locales et environnement, a obtenu d'excellents résultats pour tous les critères. Son objectif était de promouvoir des habitudes alimentaires plus saines chez les enfants et d'étendre les débouchés pour les producteurs locaux en renforçant les liens entre ces derniers et les écoles.

Parmi les activités organisées figuraient des formations, des événements, un échange entre les cuisiniers des cantines scolaires des régions partenaires, des visites d'exploitations agricoles, ainsi que des ateliers de jardinage et l'apprentissage de compétences pratiques en langues étrangères. Les résultats traduisent une plus grande sensibilisation des enfants à la production alimentaire locale et à la préparation de menus scolaires sains à base de produits bios et locaux. Le jury a salué ces résultats et a particulièrement aimé que les thèmes de développement rural abordés – les produits locaux, la jeunesse et les circuits courts – soient autant d'actualité.

Le patrimoine médiéval européen à la rescousse

« Medieval Festivals », lauréat du projet culturel, a également obtenu d'excellents résultats grâce à une approche originale axée sur l'exploitation d'un patrimoine commun pour créer de nouvelles perspectives. Le jury a salué le « large réseau à

travers l'Europe » que cette coopération est parvenue à tisser.

Ce projet consistait à organiser sept festivals médiévaux qui mêlaient l'étude du patrimoine et de la culture, des ateliers de costumes, des ateliers d'artisanat médiéval, des camps et banquets médiévaux, ainsi que des séminaires sur le patrimoine historique et culturel. Si chaque festival était différent, tous néanmoins avaient la participation des jeunes en point de mire. Le dernier festival qui s'est tenu à Ulvila en Finlande en août 2013 a repris les grands succès des événements précédents, empruntant notamment au festival français un combat d'épées entre chevaliers et au festival estonien, un parc animalier pour les enfants.

Toomas Abel, coordinateur du projet pour le GAL estonien Parnu Bay Partnership a remarqué que l'artisanat et les spectacles vivants d'inspiration médiévale « constituent pour les populations rurales de la région de la mer Baltique et d'ailleurs une excellente occasion de vendre leurs produits et leurs prestations en Europe. Ce projet nous a permis d'apprendre à le faire de la meilleure façon possible. »

Le Prix du public et les jeunes à l'honneur

En plus des cinq lauréats par catégorie, un Prix du public et un Prix spécial ont été remis. Le Prix du public a été décerné à un projet de création d'un réseau d'artisans mis en place par des partenaires finlandais, letton et estonien. Le Réseau rural estonien a reçu le Prix spécial pour son projet « Youth for Youth » qui a organisé trois camps créatifs destinés à encourager des jeunes urbains originaires de communes rurales en Lettonie, Lituanie et Estonie à lancer des initiatives en milieu rural.

Références clés :

Pour en savoir plus sur les Prix de la coopération LEADER nordique et balte et le groupe de RRN nordiques et baltes :

www.maainfo.ee/LeaderTNC

La brochure officielle des Prix de la coopération LEADER nordique et balte offre un remarquable aperçu de tous les projets finalistes :

<http://www.maainfo.ee/index.php?page=3667>



Le projet « Artisanat » récompensé par le Prix du public.



Recenser le potentiel en matière d'innovation rurale



Un ambitieux projet portugais du nom de « **RUR@L INOV – Innovation en milieu rural** » révèle comment l'innovation se manifeste en milieu rural.

En recensant les expériences menées sur le terrain, RUR@L INOV aide à identifier les processus d'innovation, à mettre en évidence les organisations innovantes et d'autres acteurs de l'innovation, et à promouvoir un climat favorable à l'innovation dans les zones rurales portugaises.

Cet article est une contribution du RRN portugais (www.rederural.pt)

RUR@L INOV

RUR@L INOV s'est fixé comme objectifs de :

- contribuer à un cadre d'analyse flexible permettant de déterminer et de mesurer l'innovation non technologique et à petite échelle, que ce soit un produit, un processus ou une innovation sociale ;
- caractériser le processus d'innovation et mettre en avant les innovateurs ruraux ;
- déterminer les principaux moteurs et obstacles à l'innovation ; et
- élaborer des indicateurs d'évaluation de l'innovation et de ses effets, tant au sein des organisations innovantes qu'au-delà.

Coordonné par l'UTAD (Université de Trás-os-Montes e Alto Douro) et conçu en partenariat avec le ministère portugais de l'Agriculture et du Développement rural, RUR@L INOV est financé par le programme du RRN portugais.

Approche méthodologique

La méthodologie de RUR@L INOV allie des techniques qualitatives et quantitatives. Un questionnaire a été établi afin d'enquêter entre août 2012 et février 2013 sur un échantillon de 120 organisations perçues comme innovantes. RUR@L INOV a également recours à des groupes de réflexion, des ateliers de formation et des études de cas. Le projet adopte une approche interdisciplinaire afin de s'attacher la participation d'un large éventail de parties prenantes à l'innovation de sorte à mieux cerner leur vision et leurs attentes.





Esprit d'entreprise

Les travaux de recherche de RUR@L INOV indiquent une dynamique d'innovation forte et un important désir d'internationalisation au sein des entreprises rurales portugaises. Ceci découle sans aucun doute de la crise économique actuelle, mais également d'une attitude positive à l'égard de l'entrepreneuriat qui cherche à détecter les opportunités, à mobiliser les connaissances et à exploiter le peu de ressources financières.

Voir petit

Le projet a révélé l'importance, pour la compétitivité et le développement durable des zones rurales portugaises, de l'innovation à petite échelle et à faible intensité technologique, telle qu'elle est mise en œuvre par des micro et petites entreprises, et d'autres organisations.

L'un des résultats de RUR@L INOV est d'avoir contribué à la visibilité et à la reconnaissance d'un grand nombre d'organisations innovantes qui n'avaient pas auparavant été prises en compte par la politique de développement rural, et qui n'ont pas accès à la recherche (notamment la recherche technologique) ou à des systèmes qui encouragent l'innovation.

Caractéristiques des innovateurs

L'une des caractéristiques clés de ces organisations à l'attitude innovante est qu'elles ont à leur tête des personnes dotées d'un niveau d'instruction élevé et d'une grande expérience professionnelle. Ces dirigeants disposent des qualités suivantes : une bonne aptitude à pressentir les opportunités ; une capacité à mobiliser et intégrer différents types de connaissances (scientifiques, locales et traditionnelles) ; les compétences pour évaluer les ressources territoriales

latentes (culturelles, environnementales et patrimoniales).

Le bon état d'esprit peut engendrer différentes sortes d'innovations, telles que de nouveaux produits ou services spécialisés ou la réalisation d'économies d'échelle. Les innovateurs ruraux conservent également une énorme capacité d'exportation inexploitée due à la petite taille de leur entreprise et à la pénurie de capitaux mobilisables.

Stimuler l'innovation

Les connaissances acquises par le projet indiquent l'intérêt d'investir dans des systèmes d'innovation et de les promouvoir, notamment lorsqu'ils s'adressent à ceux qui sont actuellement ignorés par la politique. Ce type de systèmes partage les connaissances et les informations, encourage la coopération et aide à construire la masse critique nécessaire pour lancer les innovations sur le marché.

Il faut que les autres acteurs de l'innovation, tels que les cellules publiques de recherche et développement (R&D) et les organismes publics, revoient leur approche traditionnelle envers les innovateurs, de deux manières simples. Premièrement, il est important qu'ils s'organisent pour mieux répondre aux besoins des innovateurs et pour être en phase avec les délais commerciaux. Deuxièmement, un effort doit être fait pour intégrer et mobiliser les multiples types de connaissances utilisées dans l'innovation : des connaissances tacites à l'apprentissage scientifique.

Cette nouvelle approche requiert l'adoption d'une attitude collaborative par laquelle les cellules publiques et de R&D partagent

RUR@L INOV a révélé l'étendue du potentiel d'innovation inexploité des zones rurales portugaises

leur domaine traditionnel avec un nombre croissant et variable de partenaires d'innovation, dont des fournisseurs, des clients, des consommateurs, des entreprises, des associations territoriales et sectorielles, des municipalités et même les médias.

Les résultats de RUR@L INOV démontrent l'énorme potentiel de l'innovation en milieu rural. Si l'on tient compte des enseignements tirés lors du projet et que l'on prend les dispositions appropriées, les organisations innovantes devraient pouvoir donner toute leur mesure, amplifiant ainsi considérablement leur contribution à la compétitivité et au développement durable des zones rurales. Les résultats de RUR@L INOV peuvent concourir à l'élaboration future de mesures politiques et d'outils d'aide afin qu'ils soient le plus proche possible des besoins et des réalités des organisateurs de projets innovants en milieu rural.



LEADER



en action

Les groupes d'action locale (GAL) sont des partenariats public-privé à l'échelle locale qui œuvrent conformément à l'approche ascendante LEADER pour le développement rural. Voici quelques exemples de projets menés récemment par des GAL.



Tuomas Vuorinen, jongleur de feu.

© Rosanna Telaaranta

Finlande : Un échange de savoir-faire traditionnel sert de base à un travail transnational

Le 4 octobre 2013, un festival du feu a eu lieu en Finlande, dans la région de Leineperi Ruuki dans le cadre du projet transnational « Villages full of treasures » (« Des villages regorgeant de trésors ») qui célèbre et promeut les métiers traditionnels. Environ 3 000 personnes avaient fait le déplacement en soirée pour participer à des ateliers pour enfants et adultes, voir des graveurs, ciriers, maréchaux-ferrants et forgerons faire la démonstration de leurs métiers, le tout en musique et avec un spectacle de feu.

Le GAL Karhuseutu en Finlande, le GAL letton Kaunas et quatre GAL tchèques (Řičansko, Podlipansk, Krajina srdce et Zalabi) se sont associés en vue de promouvoir la culture et le tourisme au sein des

villages, tout en donnant envie aux jeunes de découvrir des métiers anciens qui sont en train de se perdre.

Selon Rosanna Telaarant, responsable finlandaise du projet « Villages full of treasures », « ce projet a été très bénéfique : nos artisans ont appris de nouvelles méthodes et nous avons recueilli une foule d'idées nouvelles pour inciter les jeunes à prendre part à nos festivals. »

Pour de plus amples renseignements, rendez-vous à l'adresse suivante : www.teemaruukit.fi



© Frances Johnson

Participants au programme d'échange dans une auberge de jeunesse en Suède.

Suède : Échange de stages pour les jeunes avec un GAL du Royaume-Uni

En juillet 2013, une douzaine de jeunes du sud de la Suède ont participé à un programme d'échange qui les a emmenés dans les plateaux du Northumberland, en Angleterre. Ils ont suivi des formations d'employabilité et d'initiative portant sur les compétences en communication, la préparation au marché du travail et l'esprit d'équipe. La semaine suivante, chacun a eu la possibilité de mettre ces nouvelles compétences en pratique lors d'un stage en entreprise.

Ce voyage en Angleterre est la suite d'un échange précédent où une douzaine de jeunes du Northumberland étaient partis en Suède faire un stage en entreprise. La relation transnationale qu'entretiennent les deux GAL (www.leaderlinne.se, www.nuleader.eu) vise à inspirer les jeunes et à leur donner confiance en eux. Les jeunes participants au projet ont gardé contact via Facebook et travaillent actuellement à la réalisation d'un livret consacré à la naissance du projet, les expériences individuelles et les retombées de l'échange.

Selon Annika Nilsson, responsable du GAL LEADER Linne, « notre échange s'est avéré très enrichissant pour les stagiaires, les entreprises qui les ont accueillis et les familles qui les ont hébergés. Les jeunes reconnaissent avoir pris confiance en eux. Un grand nombre des stagiaires suédois étaient au chômage, mais depuis cette expérience, ils ont trouvé un emploi, à plein temps ou à temps partiel. »

Pour de plus amples renseignements, rendez-vous à l'adresse suivante :

<http://swedenexchange2013blog.tumblr.com>



Vue de Kazimierz Dolny où réside une colonie d'artistes contemporains.

Pologne : **Coopération transnationale sur l'impressionnisme**

Organisé par le GAL Zielony Pierścień en Pologne de l'Ouest en partenariat avec le GAL français SOCLe, un séminaire sur les impressionnistes a permis de trouver des partenaires pour mener un projet de coopération transnationale durant la période 2014-2020. Le séminaire a réuni 21 représentants de GAL français, hongrois, polonais et roumain les 6 et 7 août à Kazimierz Dolny. L'objectif est de mettre en place une initiative chargée de promouvoir les régions d'Europe ayant un lien avec l'impressionnisme.

Zbigniew Pacholik, président du GAL Zielony Pierścień, a constaté que « ce séminaire était une excellente occasion pour les partenaires de se rencontrer. Je pense que ceci marque le début non pas simplement d'un projet, mais d'un réseau de GAL désireux de promouvoir le développement local en milieu rural en exploitant spécifiquement l'héritage culturel de petites villes et villages ayant inspiré les peintres impressionnistes. » Les GAL qui souhaitent devenir partenaires de ce projet de CTN doivent contacter Marcel Denis du GAL SOCLe, partenaire chef de file, à l'adresse suivante : mdenis@cg23.fr



Les participants au séminaire, lors de la visite d'un musée à Kazimierz Dolny.

Italie : **Séminaire sur les multiples avantages de l'agriculture**

Le 28 septembre 2013, le GAL Luoghi del Mito originaire des Pouilles a organisé un séminaire intitulé « Le développement rural et l'agriculture multifonctionnelle » dans la ville historique de Mottola. Les participants ont assisté aux allocutions d'experts sur divers thèmes allant du soutien régional à la « multifonctionnalité » au Slow Food, en passant par le tourisme et l'agriculture sociale. Les discussions étaient axées sur la grande diversité des fonctions sociales que peut tenir l'agriculture et la manière de les développer et de les soutenir.

Après la réunion, les participants étaient invités à un repas gastronomique intitulé « Les saveurs de Collina » où ils ont pu découvrir des mets et vins locaux, le tout servi dans de la vaisselle totalement biodégradable. L'utilisation de matériaux durables sur le plan de l'environnement visait à illustrer le rôle clé des facteurs environnementaux et du coût de l'élimination des déchets dans la prise de décision des autorités régionales. Le séminaire a ainsi clos une semaine d'événements consacrés à l'environnement et à l'agriculture dans la région. Pour de plus amples renseignements, rendez-vous à l'adresse suivante : www.luoghidelmito.it



Dégustation de produits Slow Food durant le repas gastronomique « Les saveurs de Collina ».



© Ivan Čupić

Stands au bord de l'eau pendant le festival d'été des GAL.

Croatie : Festival d'été des GAL, une occasion de promouvoir les produits régionaux

Le GAL croate Laura a organisé un festival d'été du 5 au 7 juillet en plein cœur de la côte Adriatique. Cherchant à connecter « le vert et le bleu », cet événement célébrait la terre et la mer.

Les GAL participants ont exposé leurs produits et artisanats locaux sur le front de mer de Biograd na Moru, haut lieu du tourisme de cette région qui attire quelque 20 000 estivants. Musique, dégustations de vin, et autres divertissements figuraient également au programme de ces trois jours. Les GAL participants, 22 de Croatie et 13 GAL internationaux originaires de Slovénie, de Pologne, de République tchèque, d'Italie, de Roumanie, de Bosnie-Herzégovine et de Lituanie, se sont réunis à l'hôtel de ville le 6 juillet pour discuter du développement, du financement et du potentiel de l'approche LEADER, et exposer des exemples de projets particulièrement inspirants.

Ivan Čupić, responsable du GAL Laura, conforme le succès de l'événement : « Nous avons rempli notre objectif de réunir des GAL en un seul lieu afin d'échanger connaissances, expériences et bonnes pratiques, tout en leur donnant la chance de présenter au public leurs coutumes, leurs traditions et leurs produits régionaux. La date de l'édition 2014 est déjà fixée. » Pour de plus amples renseignements, rendez-vous à l'adresse suivante : www.lag-laura.hr



© Ivan Čupić

Le très convivial stand d'information.

© Grega Žorž



Cyclistes dans le parc paysager Jeruzalem.

Slovénie : Amélioration des pistes cyclables et des sentiers pédestres à travers les paysages ruraux

Du 9 au 13 septembre 2013, un groupe d'étudiants et de professionnels enthousiastes a mené un projet de recherche en vue d'améliorer les pistes cyclables et sentiers pédestres reliant les villes de Ljutomer et Ormož dans le nord-est de la Slovénie. Lancés par l'agence de développement de Prlekija (PRA) en partenariat avec les municipalités de Ljutomer et Ormož et financés par LEADER, les travaux de recherche se sont appuyés sur des consultations précédentes menées auprès de résidents locaux, de prestataires de services, de randonneurs et de cyclistes de la région sur le besoin d'améliorer les infrastructures du parc paysager Jeruzalem.

Les sept participants à ce camp de recherche, dont les spécialités recouvraient l'histoire, la géologie, la photographie et les langues, ont passé la semaine à explorer des sentiers existants et à définir des itinéraires potentiels plus surs. Ils ont ensuite émis une série de recommandations, sous forme de cartes détaillées accompagnées de photos et d'informations techniques sur le terrain, l'état des sentiers et les aires de repos. Les résultats sont maintenant traités par la PRA. Des photos de ce camp de recherche sont disponibles à l'adresse suivante : https://www.facebook.com/bike.prlekija/photos_stream

© Boris B. Voglar



Des participants au camp de recherche examinent un plan du parc paysager Jeruzalem.

République tchèque : La conférence Countryside 2013 planifie l'avenir des zones rurales

Près de 400 acteurs ruraux originaires de République tchèque, d'Estonie, de Finlande, de France, de Grèce, d'Irlande, de Pologne, de Slovaquie, d'Espagne, du Royaume-Uni et du Point de contact du REDR se sont retrouvés à Hranice dans la région d'Olomouc du 1^{er} au 3 octobre 2013 à l'occasion de la cinquième conférence annuelle sur la viabilité des territoires ruraux.

Organisée par un partenariat réunissant le réseau tchèque de GAL, le Réseau rural tchèque et ELARD, la conférence était principalement axée sur le développement local des zones rurales mené par les acteurs locaux dans le contexte de la période de programmation 2014-2020.

Le programme affichait des ateliers thématiques tels que « l'agriculture et l'espace rural », « ce qui attend le gouvernement local », « les expériences du monde rural », « les services au service de l'emploi », illustrés ensuite par une visite de terrain sur le même thème afin d'observer de bonnes pratiques existantes. En marge de la conférence figuraient une foire aux produits régionaux, ainsi qu'un espace d'exposition réservé aux GAL et destiné à favoriser le travail en réseau et l'élaboration de projets transnationaux. Pour en savoir plus, rendez-vous à l'adresse suivante : <http://www.venkov2013.cz>

© Spolek pro obnovu venkova Olomouckého kraje



La conférence Countryside 2013.

Focus rural

Le développement rural au sein de l'Union européenne couvre des questions très diverses allant de la sylviculture aux finances rurales, en passant par de nouveaux défis comme le changement climatique. Dans ce numéro, nous vous proposons un dossier spécial sur les jeunes et le dynamisme rural.

Les jeunes et le développement rural

Participants au projet de coopération transnationale « Youth for Youth » (« Les jeunes pour les jeunes ») mené par la Lituanie.

Si l'importance du rôle des jeunes dans la politique de développement rural européenne est largement reconnue, l'expérience montre toutefois que les programmes de développement rural doivent être plus accessibles aux jeunes en milieu rural et plus en phase avec leurs besoins.

Dans la plupart des États membres de l'UE, le changement démographique et le déclin des populations rurales constituent deux questions importantes qui influencent fortement la performance économique de nombreuses zones rurales. Désireuse d'accroître le dynamisme social et économique de ces dernières, la politique de développement rural européenne place ainsi le soutien aux jeunes en tête de ses priorités.

Le Fonds agricole européen pour le développement rural (FEADER) cible les jeunes en milieu rural à travers la Mesure 112 dédiée à l'installation des jeunes agriculteurs, et à travers l'Axe 3 et LEADER destinés à soutenir les projets non agricoles. Les États membres ont aussi la possibilité de les viser avec d'autres mesures de PDR, en adaptant en leur faveur les conditions requises et les critères de sélection.

Soutien en faveur des jeunes

L'absence de références aux jeunes dans les PDR n'empêche pas la mise en œuvre de projets en leur faveur. Cependant, une élaboration adaptée de ces programmes peut permettre de mieux cibler les groupes de jeunes. En décembre 2012, le REDR a lancé

une initiative thématique sur les jeunes en milieu rural et les jeunes agriculteurs afin d'évaluer le soutien que leur apportent les PDR et de chercher à l'améliorer durant la prochaine période de programmation (2014-2020). Les changements de politiques à venir, tels que la possibilité de verser des paiements directs aux jeunes agriculteurs dans le cadre du Pilier 1 ou l'introduction d'un nouveau sous-programme destiné aux jeunes agriculteurs et financé par le FEADER, devraient accroître l'éventail d'options à la disposition des États membres.

Début 2013, dans le cadre de l'initiative du REDR, une étude a été menée à travers des discussions en ligne et en face à face avec une cinquantaine de parties prenantes issues de quatre coins de l'UE. Cette étude a permis de recueillir des données relatives au soutien des PDR destinés aux jeunes en milieu rural et aux jeunes agriculteurs de 14 pays et de compiler 29 exemples de projets ayant porté leurs fruits. Il en ressort que bien que la plupart des PDR admettent l'importance des jeunes dans le développement rural, beaucoup ne parviennent ni à les cibler efficacement par manque de politique clairement axée sur la jeunesse ni à reconnaître le besoin de garder les jeunes en milieu rural.

Sur la totalité des PDR examinés, seul le programme de développement rural suédois fait des jeunes une priorité de son programme global. En Suède, l'intégration des jeunes en milieu rural est une des six grandes priorités du PDR, et en tant que telle, cette thématique est envisagée de manière horizontale, dans l'ensemble des mesures du programme.

Étude de cas : Un réseau suédois permet aux jeunes ruraux de mieux se faire entendre

Le réseau « U Land » des jeunes coordinateurs du développement rural illustre bien ce que la coordination des réseaux permet de réaliser. « U Land » est un réseau d'animateurs jeunesse travaillant avec des groupes LEADER en Suède. Créé en 2006, le réseau est un espace de rencontre pour échanger son expérience et développer ses compétences. Ce réseau organise des réunions pour les jeunes en milieu rural à travers le pays. Sa campagne pour faire de la jeunesse rurale une priorité horizontale du PDR suédois 2007-2013 a été couronnée de succès. Le guide publié par U LAND sur la manière d'impliquer les jeunes dans la préparation des stratégies de développement local fait maintenant partie des documents d'aide à la programmation distribués par le Conseil suédois de l'agriculture à tous les groupes LEADER et les administrations régionales.

<http://www.u-land.se/>

Façonner l'avenir

Afin de garantir un ciblage plus efficace des jeunes, l'étude souligne le besoin d'encourager une plus grande implication de ces derniers dans les PDR, aussi bien au niveau local que national. Les organisations représentant différents groupes de jeunes ruraux (tels que les jeunes entrepreneurs et les étudiants) devraient pouvoir contribuer à l'élaboration des PDR dès le départ, et il importe de ratisser large. En effet, « les jeunes en milieu rural » ne constituent pas un groupe homogène ; il est nécessaire d'adopter des stratégies adaptées afin de pouvoir toucher un plus grand nombre d'entre eux.

Assurer la mise en réseau au sein et entre ces groupes permet de faciliter ce processus, et de s'assurer notamment que les besoins des jeunes sont exprimés d'une manière coordonnée.

Faciliter l'appropriation des projets

En ce qui concerne la mise en œuvre des projets, l'implication des jeunes et la mesure dont ils s'approprient les projets constituent un facteur de succès majeur. L'étude a montré que bien que de nombreux projets soient destinés aux jeunes, seule une minorité est conçue ou mise en œuvre par les jeunes eux-mêmes. Pourtant, ce sont ces projets-là qui s'avèrent les plus performants.

Les animateurs et mentors peuvent encourager l'implication des jeunes dans les projets en les accompagnant tout au long des processus d'élaboration et de mise en œuvre. Le renforcement des capacités est apparu comme un outil important pour veiller à une participation active et significative des jeunes dans le développement rural en général.

Outre l'amélioration du ciblage et de la campagne visant à accroître la participation des jeunes aux projets, et leur appropriation de ces derniers, l'étude a mis en avant le besoin d'éliminer tout obstacle financier et administratif. Parmi les suggestions faites dans ce domaine figurent une augmentation de l'aide destinée aux jeunes porteurs de projets et une simplification des démarches administratives.

Les premières conclusions de l'initiative thématique du REDR sur les jeunes en milieu rural et les jeunes agriculteurs ont été présentées lors d'un événement dédié à la jeunesse en décembre 2013. Un rapport final, des études de cas et d'autres résultats seront publiés ultérieurement.



Portail de la jeunesse et des jeunes agriculteurs

Régulièrement mis à jour, ce portail en ligne comprend les résultats de l'initiative thématique du REDR sur les jeunes en milieu rural et les jeunes agriculteurs et répertorie un large éventail d'activités en leur faveur mis en place dans de nombreux États membres.

http://enrd.ec.europa.eu/themes/youth-and-young-farmers/fr/youth-and-young-farmers_fr.cfm



Projets du FEADER

Le Fonds agricole européen pour le développement rural (FEADER) cofinance, dans l'ensemble de l'Union européenne, de nombreux projets de développement rural ayant fait leurs preuves. Nous en avons sélectionné quelques-uns qui devraient vous inspirer...



© Point de contact du REDR

Lutter contre le déclin des populations d'abeilles

Un projet de coopération transnationale en faveur de la biodiversité.

Inquiets du déclin qui frappe les populations d'insectes pollinisateurs, sept groupes d'action locale originaires d'Allemagne, de Belgique, de Finlande, de France, de Slovaquie, du Danemark et du Royaume-Uni ont décidé de s'associer. Selon les scientifiques, la survie de plus de 80 % des espèces végétales dépend directement des insectes pollinisateurs.

La valeur ajoutée de ce projet de coopération transnationale mené par le GAL français Pays voironnais réside dans le partage

d'expérience que facilitent une communication permanente et l'organisation d'ateliers communs. Au total, les divers projets des GAL ont pour objectifs de : i) limiter l'intoxication des pollinisateurs par les produits chimiques (tels que les engrais, les fongicides et les insecticides) ; ii) veiller à ce que les abeilles menacées aient accès à une alimentation suffisante et de qualité ; iii) soutenir les activités apicoles locales ; et iv) sensibiliser le grand public à ce problème.

Ce projet, qui a bénéficié d'une aide de 252 000 € du FEADER, soit 57 % du coût total, porte déjà ses fruits sur le terrain. Cette initiative collective a conduit à la création de services de pollinisation, à la plantation de bandes fleuries en ville, le long des routes et dans les champs, et à la publication et diffusion de ressources pédagogiques, dont un livre pour enfants. Le projet dispose désormais d'un site internet décrivant ses partenaires, ses activités et ses résultats : www.bee-leader.eu/en/bees-biodiversity-project

Soutenir les mesures agroenvironnementales dans les Highlands, en Écosse

Améliorer l'économie locale tout en préservant l'environnement.

William Munro est agriculteur en Écosse, dans les Highlands, depuis de nombreuses années. Afin de poursuivre le processus de diversification de l'exploitation, et de

rester concurrentiel, il a fait une demande de financement auprès du FEADER qui permettrait d'améliorer la qualité de ses produits alimentaires tout en mettant en œuvre des mesures agroenvironnementales.

Parmi les activités du projet figuraient la gestion des terres marécageuses, des bandes enherbées, des haies, des prairies fauchées, et l'installation de clôtures le long des cours d'eau et autour des champs pour délimiter les zones de pâturage et empêcher le bétail de paître par endroits, afin de protéger la faune sauvage à certains

moments de l'année, comme pendant la période de nidification.

Le coût total du projet s'élevait à 31 400 €, dont plus de la moitié a été financée par le FEADER. Cette subvention a permis de sauvegarder la biodiversité en protégeant les habitats naturels présents sur l'exploitation. Cette dernière est située dans le parc national des Cairngorms dont le succès auprès des ornithologues amateurs a un impact positif sur l'économie locale. De plus, l'exploitation a également pu améliorer la qualité de son bétail et l'efficacité de ses activités.

Une carte postale vidéo consacrée à l'exploitation de William Munro est disponible en ligne : http://enrd.ec.europa.eu/publications-and-media/media-gallery/videos/en/video_033.cfm



Les Munro sont à la tête d'une exploitation d'élevage sur les plateaux des Highlands en Écosse.

Stimuler le développement local en Pologne

Un projet de modernisation mobilise la population d'un village et soutient l'économie dans une région défavorisée.

Désireux d'impliquer la population locale et d'améliorer l'économie locale, le village de Międzychod en Pologne est parvenu à convertir une ancienne ferme collectiviste de la période communiste en un centre éducatif régional sur l'environnement. Un objectif supplémentaire était de rehausser la qualité des services touristiques.

Le FEADER a investi 40 000 € dans la conversion des bâtiments agricoles en un centre

de conférence avec des aires de sport et de loisirs. Ces travaux de rénovation ont permis de restaurer des aspects historiques importants de la ferme. Des démonstrations de métiers traditionnels sont maintenant organisées pour les touristes.

Le centre propose des ateliers et des cours, et attire près de 8 000 visiteurs par an. La réussite de ce projet lancé en 2006 est due en grande partie à la forte participation de

la population locale.

Le projet (<http://www.mnizki.pl/>) a redoré l'image du village et de sa communauté autrefois qualifiée de défavorisée, offert des services de gestion touristique et augmenté l'activité économique locale. En 2009, Międzychod a même été nommé village le plus sympathique de Pologne !

Projet de coopération italienne pour les prestations de travaux agricoles et forestiers

Favoriser l'innovation et l'efficacité en Italie du Nord.

Créée en 2000, l'association Maschinenring rassemble 5 000 agriculteurs et forestiers dans la région italienne du Sud-Tyrol. Elle facilite l'échange de matériel et personnel agricoles entre exploitants et favorise l'utilisation d'équipements modernes et innovants. Elle propose également des prestations de travaux agricoles et forestiers, tels que l'éclaircissage, l'abattage et le débardage. Ces prestations peuvent être réservées en ligne (<http://www.maschinenring.it>) ; des forfaits saisonniers sont également disponibles.

L'objectif de ce projet est d'encourager la collaboration entre les agriculteurs et les exploitants forestiers. Il favorise une

utilisation plus rentable du matériel puisque les adhérents ont moins besoin d'investir dans des équipements onéreux. De plus, Maschinenring permet à ses adhérents d'employer des travailleurs pour des tâches spécifiques ou de louer du matériel pour une période précise. L'association rembourse les coûts encourus à la fois par les utilisateurs et ceux qui proposent leurs services. Les adhérents de l'association peuvent également bénéficier de prestations de conseil et de formations.



L'association « Maschinenring » offre un accès à du matériel agricole exigeant des capitaux importants.

Sur un investissement supérieur à 529 000 €, 200 000 € proviennent du FEADER. Ce projet a permis d'accroître la productivité et a facilité le recours aux prestations de travaux dans la région. Au total, l'optimisation de l'utilisation du matériel a réduit les coûts, contribuant à l'amélioration des salaires des agriculteurs et à la sécurité au travail.

Sortir de la simple agriculture de semi-subsistance

Transformer une exploitation caprine de semi-subsistance en une petite entreprise.

Marina Dicheva a monté son exploitation dans la région de Silistra en 2002. À partir de 2005, elle a commencé à se concentrer exclusivement sur les races caprines en vue de préserver les espèces traditionnelles locales. Son objectif était de transformer son exploitation caprine de semi-subsistance en une petite entreprise. Cela impliquait alors de passer de 85 chèvres à 200, d'augmenter la production de lait et de viande et de satisfaire aux normes européennes en matière d'élevage.

Afin d'y arriver, Marina Dicheva a dû améliorer ses compétences et ses connaissances dans le domaine de la reproduction du bétail et les services agricoles. « Une aide et un

soutien professionnels sont à la disposition des agriculteurs si les objectifs de ces derniers sont clairement définis, explique-t-elle. Pour développer son exploitation, il faut travailler dur et ne pas avoir peur des démarches administratives liées aux subventions européennes. »

Ce projet sur cinq ans démontre que même une aide financière relativement modeste peut avoir des effets importants : grâce à une participation de 6 000 €, Marina Dicheva a pu transformer son exploitation, et en faire une petite entreprise viable. Au total, la contribution du FEADER représentait 80 % du coût total du projet.

Si vous souhaitez en savoir plus sur ces projets et des centaines d'autres, consultez la base de données des projets PDR :

http://enrd.ec.europa.eu/policy-in-action/rdp_view/en

ainsi que la galerie multimédia du REDR pour voir les vidéos relatives à ces projets :

<http://enrd.ec.europa.eu/publications-and-media/media-gallery/en>

Vos propres mots

Nous vous donnons la parole pour connaître votre avis... Dans ce numéro, vous nous dites ce que vous pensez de la protection de l'environnement rural...

Les projets agroenvironnementaux financés par les programmes de développement rural contribuent à préserver une biodiversité précieuse et à s'attaquer aux problèmes posés par le changement climatique dans l'ensemble de l'Europe. Des agriculteurs et acteurs du développement rural issus d'Autriche, de Malte et d'Écosse nous donnent leur avis sur la question.



« Ce projet a eu de nombreuses retombées positives, dont une meilleure compréhension et une meilleure acceptation des mesures agroenvironnementales de la part des agriculteurs. »

Daniel Bogner², expert agroenvironnemental autrichien

« Grâce à cela, notre exploitation a gagné en efficacité tant sur le plan de la production des denrées alimentaires que de la protection de l'espace rural. »

« Du fait de garder les moutons en dehors de ces parcelles (...) ces prés abritent désormais plusieurs espèces que nous essayons d'aider à se propager dans la région. »

William Munro¹, ferme Pitmain, Écosse



« Ce suivi de la biodiversité m'a appris à envisager mes champs et prairies sous un angle différent.

J'en sais plus sur le rôle de la nature et de la biodiversité dans mon exploitation agricole. »

Sandra Lerner, ferme Rosenhof

« Les fonds pour le développement rural aident les agriculteurs à employer des techniques agricoles écologiques qui préservent les ressources en eau, le sol, et les ressources énergétiques de façon plus durable. »

Marilyn Tanti³, du ministère maltais de l'Environnement, du Développement durable et du Changement climatique.



1 http://enrd.ec.europa.eu/publications-and-media/media-gallery/videos/en/video_033.cfm
2 http://enrd.ec.europa.eu/publications-and-media/media-gallery/videos/en/video_038.cfm
3 http://enrd.ec.europa.eu/publications-and-media/media-gallery/videos/en/video_031.cfm

Partagez votre vidéo !

Les citations ci-dessus sont extraites de la galerie multimédia du REDR : <http://enrd.ec.europa.eu/publications-and-media/media-gallery/>



« Suède, 12 points ! »

Non, il ne s'agit pas du concours de l'Eurovision, mais d'Hans-Olof Stalgren du Réseau rural suédois interprétant sa chanson du PDR lors de la 19^e réunion des RRN qui s'est tenue en septembre 2013 à Gdansk en Pologne. Pour voir la vidéo : <http://www.youtube.com/user/EURural/videos>

Sur le terrain

Souriez, vous êtes sur la photo !
Voici quelques-unes de nos photos préférées prises lors des activités de réseautage des acteurs du développement rural européen ces derniers mois.



Une bonne journée à la ferme...

En septembre dernier, le Point de contact du REDR s'est aventuré hors de Bruxelles pour une fructueuse journée de team-building à la ferme Schalembourg en Wallonie, Belgique.



© Point de contact du REDR

Co-meuh-nication !

Chaque année au mois de septembre, la campagne s'installe à la ville à l'occasion de Bruxelles Champêtre. La vache de la Commission européenne ne manque jamais d'attirer la foule.



Devenez polyglottes...

La Journée européenne des langues (http://www.coe.int/t/dg4/linguistic/JEL_fr.asp) encourage l'apprentissage des langues à travers l'Europe. Saviez-vous qu'au cours de la dernière année, les traducteurs du Point de contact du REDR ont produit plus d'un million de mots sur le développement rural... ?



© Point de contact du REDR

En cadence !

Une démonstration de danses folkloriques de la région de Kashubie, dans le nord de la Pologne, a animé la 19^e réunion des RRN.



Une question pour le REDR ?

Contactez notre service de renseignements par courriel à info@enrd.eu ou par téléphone au +32 2 235 2020

Foire aux questions (FAQ) L'agriculture familiale en Europe

Quelle est la proportion des zones rurales dans l'Union européenne ?

Plus de 77 % du territoire de l'UE est classé comme rural (47 % de terres agricoles et 30 % de forêts) et abrite la moitié de la population.

Combien d'agriculteurs l'Union européenne compte-t-elle ?

Elle compte 12 millions d'agriculteurs (à temps plein). En tout, l'agriculture et le secteur agroalimentaire, dont l'approvisionnement dépend très largement du secteur agricole, représentent 6 % du PIB de l'UE avec 15 millions d'entreprises et 46 millions d'emplois.

Quels types d'agriculture trouve-t-on dans l'UE ?

Il en existe une grande variété : on trouve aussi bien de l'agriculture intensive, que conventionnelle ou biologique. Cette

diversité s'est même accrue avec l'arrivée des nouveaux États membres de l'Europe centrale et de l'Est. Là-bas, les exploitations familiales, souvent transmises d'une génération à l'autre, sont chose commune. La taille moyenne d'une exploitation agricole en Europe est d'environ 15 hectares (à titre de comparaison, les États-Unis ont 2 millions d'agriculteurs pour une taille moyenne d'exploitation de 180 hectares). Pour en savoir plus sur l'agriculture, veuillez consulter le rapport économique de la Commission européenne intitulé « Structure et dynamique des exploitations agricoles européennes » (http://ec.europa.eu/agriculture/rural-area-economics/briefs/pdf/09_en.pdf).

*Source : La PAC et l'agriculture en Europe – Foire aux questions : http://europa.eu/rapid/press-release_MEMO-13-631_en.htm

Rédacteur en chef : Rob Peters, responsable de l'unité « Réseau européen et suivi de la politique de développement rural », à la Direction générale de l'agriculture et du développement rural de la Commission européenne

Rédacteur au REDR : Derek McGlynn

Auteurs : Anita Kelly, Eamon O'Hara, Virginie Viaene

Collaborateurs : Marina Brakalova, Fabio Cossu, Angelo Grech, Michael Gregory, Ines Jordana, Mara Lai, Juha-Matti Markkola, Ana Nechita, Edina Ocso, Alexandros Papakonstantinou, Andre Smal, Justin Toland, Pascale Van Doren, Antonella Zona

Collaborateurs pour « À vous la parole » : Ave Bremse, Ana Pires da Silva

Collaborateurs membres de RRN : Márton Balázs, Aileen Donnelly, Kirsi Hakoniemi, Dirk Keuper, Marieke Koot, Tommy Nilsson, Bettina Rocha, Michaela Ruel, Cécile Schalenbourg, Ryland Smith

Collaborateurs membres de GAL : Toomas Abel, Tom Burston, Ivan Čupić, Mikael Eriksson, Kerstin Friesenbichler, Frances Johnson, František Kopecký, Zbigniew Pacholik, Feliciano Punzi, Goran Soster, Rosanna Telaranta

Maquette et conception : Ryoko Abe

Photo en couverture : © Commission européenne

Nous vous invitons à vous abonner aux publications du REDR à l'adresse suivante : <http://enrd.ec.europa.eu>

Vous pouvez également commander gratuitement un exemplaire papier sur le site internet de la librairie de l'UE :

<http://bookshop.europa.eu>

Le contenu de la publication ENRD MAGAZINE ne reflète pas nécessairement l'opinion des institutions de l'Union européenne.

Publié en six langues officielles (allemand, anglais, français, espagnol, italien et polonais), ENRD MAGAZINE est disponible au format numérique sur le site internet du REDR.

Manuscrit finalisé en novembre 2013.

Version originale rédigée en anglais.

© Union européenne, 2013

Reproduction autorisée moyennant mention de la source.

Pour de plus amples informations sur l'Union européenne : <http://europa.eu>

Printed in Italy

Le contenu de cette publication est donné uniquement à titre d'information et n'est pas juridiquement contraignant.

Prêts pour 2014-2020 ?

Le tout nouveau portail PDR 2014-2020 vous dit tout ce que vous avez toujours voulu savoir sur la nouvelle période de programmation sans oser le demander... !

<http://enrd.ec.europa.eu/policy-in-action/cap-towards-2020/rdp-programming-2014-2020>



Connecter l'Europe rurale...

Le REDR est la plateforme qui permet de mettre en relation les acteurs du développement rural au sein de l'Union européenne. Il contribue à la mise en œuvre efficace des programmes de développement rural des États membres en favorisant l'enrichissement, l'échange et la mise en commun des connaissances, ainsi que la coopération à travers l'Europe rurale.



Office des publications

ISSN 1977-4079