

ENRD

magazine

Connecter l'Europe rurale...

Été
2013

Français

À LA UNE

L'ÉVÉNEMENT LEADER 2013 : CRÉER DES PASSERELLES POUR L'AVENIR



Financé par la



European Network for
Rural Development



Chers lecteurs,

Un rayon de soleil, c'est ce que nous apporte ce numéro d'été du Magazine du REDR, riche de toute l'actualité récente de la communauté européenne de développement rural !

L'événement LEADER 2013 a été plus important que jamais. Grâce à une approche participative omniprésente, les participants, près de 500 issus de 34 pays, ont connu une expérience véritablement interactive. S'inscrivant dans le cadre plus large d'un processus de consultation amorcé par le REDR auprès de la communauté LEADER, cet événement a franchi un pas décisif en direction du développement local mené par les acteurs locaux (CLLD). La nécessité d'une communication continue entre les acteurs du développement rural à tous les niveaux est l'une des principales conclusions de cet événement. C'est donc le moment idéal de découvrir comment le réseau construit des passerelles pour assurer le succès de la prochaine programmation.

Comme toujours, les rubriques « Rapport du REDR », « Focus RRN » et « LEADER en action » rendront compte de la multitude et de l'originalité des activités de travail en réseau mises en place à travers l'Europe.

Les contributions d'« À vous la parole ! » nous emmèneront en Italie pour découvrir une formidable campagne éducative sur le développement rural, et nous feront plonger dans un sauna finlandais pour nous donner une idée de l'esprit LEADER lors de l'événement LINC 2013 !

La communication représentant un intérêt majeur pour le REDR, nous avons sélectionné sur notre portail en ligne de communication du développement rural (CDR) deux exemples, l'un italien et l'autre polonais, qui ne manqueront pas de vous inspirer. Quant à la rubrique « Focus rural », elle se consacre ici au sujet brûlant de l'innovation, dont l'importance dans la politique de développement rural devrait croître pendant la période de programmation 2014-2020.

Ce magazine est l'illustration même du travail en réseau : sans les précieuses contributions du réseau, il n'existerait pas. Merci donc pour votre soutien sans faille. Nous espérons faire la part encore plus belle à vos témoignages dans nos prochains numéros !

Enfin, nous aimerions adresser tous nos vœux de bienvenue à la Croatie qui est devenue cet été le 28e État membre de l'UE. Félicitations !

La photo en couverture représentant une scène de moissons dans la région du Molise dans le sud de l'Italie a remporté le troisième prix de la catégorie « Emploi rural » du concours photo « L'Europe rurale en images » (www.ruralimages.eu). Elle dépeint l'élaboration d'un « stiglio », méthode traditionnelle de stockage du foin qui consiste à presser ce dernier autour d'un poteau. Prise par Mario Folchi, photographe professionnel, elle a été soumise par le GAL Molise Verso il 2000.





Sommaire

Rapport du REDR

Un tour d'horizon de l'actualité du REDR axé tout particulièrement sur l'événement LEADER 2013.

2

Communiquer sur le développement rural

Afin de vous inspirer, cette rubrique examine deux exemples de communication rurale présentés sur le portail de CDR : le premier concerne une excellente initiative sur les réseaux sociaux et le deuxième, un projet d'identité visuelle.

10

Focus RRN

De la Suède à l'Espagne, gros plan sur les activités des réseaux ruraux nationaux à travers l'Europe.

12

L'Europe rurale en images

Le concours photo « L'Europe rurale en images » organisé par le REDR révèle l'Europe rurale sous son plus beau jour. Admirez le paysage !

17

À vous la parole !

Italie : RURALand ou la réussite d'une campagne éducative ambitieuse.

Finlande : l'événement LINC ou comment aider à créer un esprit d'équipe et de coopération, à l'intérieur et en dehors du sauna !

21

23

LEADER en action

Une sélection de projets et d'événements innovants organisés par des groupes d'action locale (GAL) de l'Europe tout entière.

25

Focus rural

La politique de développement rural donne la priorité à l'innovation. Venez découvrir ce qu'elle vous réserve.

30

Projets du FEADER

Coup de projecteur sur une sélection variée de projets de développement rural financés par le FEADER, dont une initiative irlandaise destinée à moderniser une entreprise familiale traditionnelle d'algues.

32

Vos propres mots

Nous vous donnons la parole pour connaître votre avis...

34

Sur le terrain

Souriez, vous êtes sur la photo ! Une sélection de photos prises lors d'événements récents du réseau.

35

Rapport du REDR

Le Réseau européen de développement rural (REDR) est une plateforme qui met en relation tous les acteurs du développement rural à travers l'Union européenne. Découvrez toute notre actualité.

Événement LEADER 2013 : Créer des passerelles pour l'avenir

Près de 500 acteurs du développement rural venus de l'Europe entière ont convergé vers Bruxelles à l'occasion de l'événement LEADER 2013 du REDR. Celui-ci s'est tenu les 17 et 18 avril et était consacré à la construction de passerelles pour l'avenir... Des passerelles permettant de relier les parties prenantes et d'aboutir à une meilleure programmation de LEADER.

Consultation menée par le REDR

« Cet événement s'inscrit dans le cadre plus large d'un processus de consultation amorcé par le REDR auprès de la communauté LEADER. Ensemble, nous avons discuté des meilleures façons d'améliorer la conception, l'élaboration et la mise en œuvre de LEADER, afin d'assurer le succès de la prochaine programmation au niveau national, régional et local, a expliqué Marina Brakalova, du Point de contact du REDR. »

Avec le soutien du REDR, l'événement LEADER a rassemblé pour la première fois des représentants de groupes d'action locale (GAL), d'agences de paiement (AP), d'autorités de gestion (AG), de réseaux ruraux nationaux (RRN) et d'organisations européennes. Les participants ont pu échanger leurs expériences et les enseignements qu'ils en ont tirés, et trouver de nouvelles façons d'améliorer l'ensemble de la programmation LEADER à l'échelle nationale, régionale et locale.

« Le développement local n'a jamais joué un rôle aussi important dans les décisions politiques de l'UE qu'à l'heure actuelle... »

Petri Rinne, président d'ELARD, lors de la session plénière d'ouverture de l'événement LEADER 2013

Des échanges en temps réel

La méthodologie de l'événement reposait sur des échanges ouverts et une approche participative. Ceci a permis aux participants d'exprimer leurs attentes, de réseauter avec d'autres acteurs du développement rural, de comprendre les leçons tirées de la mise en œuvre actuelle de LEADER grâce à des exemples pratiques, et de discuter de nouveaux projets potentiels de coopération transnationale (CTN). Chacun a pu en outre profiter des fruits de LEADER en action en découvrant des produits locaux et artisanaux à la foire internationale, au son de groupes de musique traditionnelle.

De LEADER au CLLD

De la période de programmation actuelle à la prochaine, et de LEADER au développement local mené par les acteurs locaux (CLLD), les participants ont œuvré ensemble à la création de passerelles vers un meilleur développement rural. Tous se sont accordés pour dire qu'il fallait davantage d'informations pour assurer la continuité dans la prochaine période de programmation.

« L'événement LEADER 2013 a démontré que la passerelle vers une meilleure programmation est en cours de construction... Cette communication constante entre les acteurs principaux doit exister à tous les niveaux, a conclu

Rob Peters, chef d'unité de la Direction générale de l'agriculture et du développement rural à la Commission européenne. »



© Point de contact du REDR

Conception, élaboration et mise en œuvre

Dans le nouveau contexte plurifonds, LEADER/le CLLD seront élargis à toutes les priorités des Fonds européens structurels et d'investissement tout en restant une part essentielle des programmes de développement rural (PDR) financés par le FEADER (Fonds européen agricole pour le développement rural). L'événement LEADER 2013 a permis aux participants de réfléchir aux trois aspects suivants de LEADER.



© Point de contact du REDR

La conception

Quand concevoir un programme pour la période 2014-2020 afin de profiter de la valeur ajoutée de LEADER :

- Les autorités de gestion doivent contrebalancer le temps requis pour une consultation efficace avec le besoin d'avoir un programme performant dès le départ.
- Ce dernier doit faire preuve de souplesse afin de permettre aux GAL de mettre en œuvre ce qui est nécessaire tant du point de vue des bénéficiaires finaux que des exigences administratives.
- L'évaluation requiert la participation de toute une palette de parties prenantes dotées d'une véritable connaissance des GAL et de LEADER.

L'élaboration

Pour élaborer des stratégies de développement local (SDL) et des groupes d'action locale efficaces :

- Une analyse locale de qualité permet de veiller à ce qu'une SDL prenne la bonne direction et annonce clairement la manière dont elle sera évaluée.
- La SDL doit concerner l'ensemble des parties prenantes et des besoins socioéconomiques.
- L'élaboration des critères d'évaluation de la SDL doit s'appuyer sur les sept principes de LEADER afin de garantir une base commune.

La mise en œuvre

Pour mettre en œuvre plus simplement et plus efficacement l'approche LEADER :

- Afin de partager des expériences, résoudre des problèmes et établir la confiance entre les parties prenantes, il est essentiel d'améliorer la communication entre les GAL, les autorités de gestion et les agences de paiement.
- L'efficacité des systèmes de paiement pourrait être accrue en recourant à des outils financiers innovants tels que les systèmes de prépaiement et les fonds à compartiments gérés par les GAL.
- L'aide plurifonds est facilitée par l'introduction de « guichets uniques » nationaux et européens, par l'harmonisation des règles et par l'adoption d'un dossier unique de candidature.
- Il est nécessaire de créer et de renforcer les réseaux, que ce soit des réseaux de GAL ou des réseaux ruraux.





Présenter les réalisations de LEADER

Le partage de pratiques et d'expériences était au cœur de l'événement LEADER 2013. Véritables sources d'inspiration, les 27 études de cas présentées lors de l'événement portaient sur des thèmes allant du développement territorial à la participation des parties prenantes dans la mise en œuvre et l'évaluation des stratégies de développement local.

La coopération transnationale (CTN) : conseils à retenir !

- S'y prendre tôt : les projets de CTN devraient idéalement être planifiés en même temps que les SDL.
- Avoir un accord clair entre toutes les parties concernées est crucial.
- Pour les GAL, profiter au maximum du soutien offert par l'assistance technique.
- Pour les RRRN, apporter une aide ciblée.



Étude de cas : Développement territorial

Un projet LEADER dédié à la promotion du littoral du comté de Pärnu en Estonie et de sa beauté naturelle (souvent méconnue) est parvenu à en faire la nouvelle « Côte romantique ». Selon Mercedes Merimaa, responsable du partenariat Pärnu Bay, « notre région attire de plus en plus de monde grâce à ce genre d'initiative ascendante ». Des entreprises locales, des ONG et des municipalités ont pris part à ce projet.

www.rannatee.ee/parnu-estonia

Ressources LEADER en ligne

LEADER est une méthode de développement local qui confère aux acteurs locaux un pouvoir d'action et joue un rôle crucial dans la mise en œuvre de la politique européenne de développement rural. Voici quelques ressources LEADER dignes d'intérêt et disponibles en ligne :

Événement LEADER 2013

Présentation générale, newsletter et présentations :

http://enrd.ec.europa.eu/en-rd-events-and-meetings/seminars-and-conferences/leader-event-2013/fr/leader-event-2013_fr.cfm

Vidéos :

<http://enrd.ec.europa.eu/publications-and-media/media-gallery/videos>

Galerie de photos :

<http://enrd.ec.europa.eu/publications-and-media/media-gallery/images>

Portail LEADER

http://enrd.ec.europa.eu/leader/fr/leader_fr.cfm

Le développement local mené par les acteurs locaux (CLLD)

http://enrd.ec.europa.eu/themes/clld/fr/clld_fr.cfm

Base de données de projets de CTN

http://enrd.ec.europa.eu/leader/leader/fr/transnational-cooperation_fr.cfm

Base de données des GAL

<http://enrd.ec.europa.eu/leader/local-action-groups/>



Étude de cas : Améliorer le niveau de participation des parties prenantes

Le projet « Les jeunes dans le Halland » (Ung i Halland) cherche à impliquer les jeunes dans le développement rural. Il leur permet de faire une demande de subvention, n'excédant pas 1 700 €, afin de financer divers petits projets, tels que la création d'un studio de musique ou la construction d'un skate park. Mené conjointement par deux GAL, Kustbygd Halland et Landsbygd Halland, « Les jeunes dans le Halland » s'inscrit dans un vaste projet d'implication des jeunes auquel participent 49 des 63 zones LEADER du pays.

www.ungihalland.se



© Tim Hudson

L'agriculture doit être un moteur de la stratégie Europe 2020 en milieu rural.

Accord sur la réforme de la PAC

L'Union européenne est parvenue à réformer et à moderniser sa politique agricole commune (PAC). L'accord conclu le 26 juin 2013 veille à ce que la PAC joue un rôle prépondérant dans la réussite de l'objectif global de l'UE de promouvoir une croissance intelligente, durable et ouverte à tous en fournissant à ses citoyens des denrées alimentaires de grande qualité à un prix abordable ; en aidant les 12 millions d'agriculteurs à accroître leur compétitivité et leur rentabilité ; en maintenant en vie l'espace rural et en préservant son patrimoine pour les futures générations.

Cette PAC réformée sera plus respectueuse de l'environnement, plus équitable et plus souple, en tenant compte de la diversité des 28 États membres. L'élément « développement rural » de la CAP conserve l'approche qui a fait jusqu'ici ses preuves, à savoir qu'il revient aux États membres et aux régions d'élaborer leur propre programme pluriannuel à partir de l'ensemble de mesures proposé au niveau européen. Ces programmes continueront d'être cofinancés par les budgets nationaux.

Cependant, les mesures de développement rural ne seront plus classées au niveau européen par « axe » avec un montant minimum à dépenser. À la place, les États membres et

les régions devront décider, à la lumière d'une analyse rigoureuse et approfondie, des mesures à utiliser (et les manières de les utiliser) afin d'atteindre des objectifs classés en six grandes priorités.

Ces six priorités consistent à : favoriser le transfert de connaissances et l'innovation ; améliorer la compétitivité du secteur agricole et la gestion durable des forêts ; promouvoir l'organisation des chaînes alimentaires ; rétablir, préserver et renforcer les écosystèmes ; encourager l'utilisation efficace des ressources et la transition vers une économie sobre en carbone ; et promouvoir l'inclusion sociale, la réduction de la pauvreté et le développement économique des zones rurales.

Au moins 30 % du budget des programmes de développement rural devront être alloués aux mesures agroenvironnementales et climatiques, au soutien à l'agriculture biologique ou à des projets associés à des investissements respectueux de l'environnement ou liés à l'innovation.

Dorénavant, le développement rural sera mené en coordination plus étroite avec d'autres politiques au moyen d'un Cadre stratégique commun au niveau européen et d'accords de partenariat au niveau national afin d'englober

l'aide des Fonds européens structurels et d'investissement (à savoir le FEADER, le FEDER, les Fonds de cohésion, le FSE et le FEAMP).

Au cours de la nouvelle période, les États membres et les régions auront la possibilité d'élaborer des sous-programmes thématiques dans le but d'examiner des questions telles que les jeunes agriculteurs, les petites exploitations agricoles, les zones de montagne, les femmes en milieu rural, l'adaptation au changement climatique et son atténuation, la biodiversité, ou les circuits courts alimentaires. Dans certains cas, les sous-programmes pourront bénéficier de subventions plus importantes.

Cette réforme met ainsi les exploitations agricoles dans une situation plus sûre, améliorera la compétitivité générale et contribuera à garantir la viabilité future de nos zones rurales.

Références :

Accord politique sur la nouvelle direction de la politique agricole commune : http://europa.eu/rapid/press-release_IP-13-613_fr.htm

Réforme de la PAC – explication des principaux éléments : http://europa.eu/rapid/press-release_MEMO-13-621_fr.htm

L'intendance du territoire favorise la biodiversité

L'atelier international qui s'est tenu à Barcelone du 29 au 31 mai 2013 a mis en avant la valeur de l'intendance du territoire comme outil complémentaire de protection de la nature et de la biodiversité. Cet événement s'inscrivait dans une série d'initiatives organisée dans le cadre du projet LandLife que finance le programme LIFE + de la Commission européenne.

LandLife a pour but de partager, d'améliorer et de promouvoir l'expertise en matière de gestion des sites naturels et de sensibiliser les propriétaires terriens, les organisations publiques et privées et un public plus large (ex. : les citoyens) au concept d'intendance du territoire.

Le travail du REDR en matière de services environnementaux inclut la préservation de la

biodiversité. Le numéro 15 de la Revue rurale de l'UE, qui est disponible sur le site du REDR (http://enrd.ec.europa.eu/publications-and-media/eu-rural-review/fr/eu-rural-review_fr.cfm), est un document de référence pratique sur les aspects environnementaux des programmes de développement rural. Il contient une liste de points clés à aborder au cours du processus de programmation.

Près de 40 % des subventions des PDR restent à dépenser

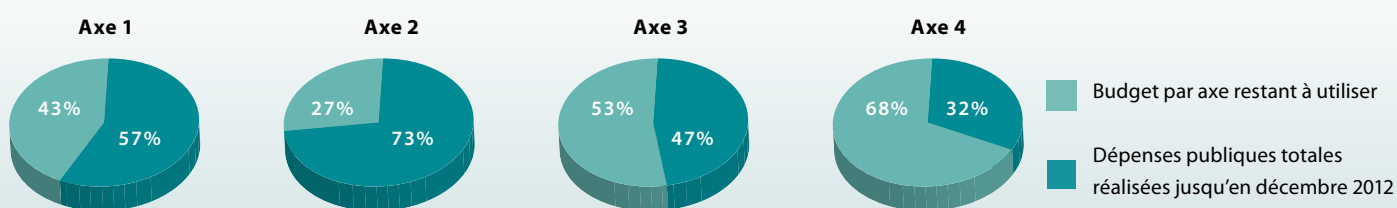
Les 88 programmes de développement rural actuellement mis en œuvre à travers l'Union européenne ont prévu 152 milliards d'euros de dépenses publiques totales, dont 96 milliards financés par le FEADER. À la fin de l'année 2012, le total des dépenses encourues s'élevait à 62 % (94 milliards d'euros) du budget global, c'est-à-dire qu'il reste encore 38 % (58 milliards d'euros) à dépenser d'ici la fin de la période de programmation actuelle.

On note d'importantes divergences selon les États membres et les axes de programmes. Ainsi, alors que les dépenses publiques totales les plus élevées ont été réalisées en Irlande (85 %) et au Luxembourg (82 %), en Bulgarie (46 %), en Grèce (48 %) et en Roumanie (43 %),

moins de la moitié des budgets programmés avait été distribuée à la fin 2012.

La Politique de développement rural en chiffres (http://enrd.ec.europa.eu/policy-in-action/rural-development-policy-in-figures/fr/rdp-figures_fr.cfm) est un document unique du REDR qui assure le suivi de la performance des PDR pour chaque mesure, aussi bien du point de vue financier que des résultats. Ces données sont complétées par une analyse des liens entre les priorités des politiques, les ressources allouées et les résultats sur le terrain. Un outil incontournable pour quiconque intéressé par le développement rural de l'UE !

Pourcentage des dépenses totales des PDR encourues par axe



Source : La Politique de développement rural en chiffres, 2012

Séminaire sur les partenariats urbains-ruraux

Les liens urbains-ruraux figurent sur la liste des priorités de la politique de cohésion. Selon les experts qui se sont réunis à Varsovie les 24 et 25 avril 2013 à l'occasion du deuxième séminaire européen sur les partenariats urbains-ruraux durables, l'amélioration de ces derniers dans les futurs PDR est nécessaire pour obtenir une meilleure cohésion territoriale.

Quelque 150 personnes étaient présentes, représentant une palette impressionnante d'institutions et de réseaux, dont la Commission européenne, le Comité des régions, le Parlement européen, l'OCDE, les autorités de gestion et le REDR. Les thèmes au programme de l'édition 2013 allaient de la gouvernance au financement des partenariats, en passant par le rôle du secteur privé.

Porteur de changements économiques et sociaux, le processus rapide d'urbanisation redéfinit la séparation traditionnelle entre urbain et rural. De nombreuses voix s'élèvent aujourd'hui en faveur d'approches politiques nouvelles qui permettraient de mieux connecter les parties prenantes urbaines et rurales et de mieux répondre à l'évolution de leurs besoins de développement.



Elżbieta Bieńkowska, ministre polonaise du Développement régional, prononce le discours inaugural.

Il arrive que les délimitations administratives ou territoriales existantes ne reflètent plus correctement la réalité sur le terrain. Le concept de régions fonctionnelles axé stratégiquement sur les besoins pourrait s'avérer plus utile à des fins de planification. Le représentant du Point de contact du REDR a mis en avant la valeur ajoutée du travail en réseau dans ce contexte, et les solutions potentielles présentées par le CLLD ont été reconnues grâce aux preuves de l'approche ascendante inspirée par LEADER tout au long de ces 20 dernières années.

Pour en savoir plus sur cet événement : http://ec.europa.eu/regional_policy/conferences/rurban/2013/index_en.cfm



Représentation donnée par le groupe de danse polonaise Mazowsze, qui a bénéficié d'une aide de l'UE dans le cadre du Fonds européen de développement régional (FEADER).

Bienvenue à la Croatie !

En décembre 2011, la signature du traité d'adhésion par les dirigeants politiques européens et croates a ouvert la voie à l'entrée de la Croatie dans l'UE le 1^{er} juillet 2013, en tant que 28^e État membre. Le REDR se félicite de cette officialisation ! Les acteurs croates du développement rural participent depuis longtemps aux événements européens de mise en réseau.

Višnja Jelić Mück, président du Réseau croate de développement rural, relate ce que l'adhésion à l'UE signifie pour la communauté croate de développement rural.

« À l'heure actuelle, les acteurs du développement rural sont occupés à définir la meilleure façon d'intégrer les besoins des localités dans le cadre européen de développement rural. Notre plus grand défi consiste à changer les mentalités afin que le développement rural figure parmi les priorités politiques de la Croatie.



La création d'un cadre institutionnel efficace pour le développement rural relève de la plus haute importance pour permettre à la Croatie de bénéficier entièrement de son adhésion à l'UE. En matière de développement, l'écart entre les territoires urbains et ruraux ne cesse de se creuser. Nous avons besoin de recourir à des approches qui ont fait leurs preuves et à des outils efficaces pour nous attaquer à des problèmes complexes et multidimensionnels.



L'adhésion à l'Union européenne a déjà des effets visibles sur le développement rural croate. N'oublions pas que la politique de développement rural est très récente en Croatie. En fait, son origine remonte au début du processus d'adhésion à l'UE.

Pour un pays aussi divers que la Croatie, la reconnaissance de différences au niveau national, régional et local est un facteur politique extrêmement précieux. En outre, l'approche ascendante appuyée par le soutien financier de l'UE déclenche déjà l'enthousiasme dans les petites collectivités locales et sert de base au processus de démocratisation des zones rurales.

En vue de la période de programmation 2014-2020, le ministère de l'Agriculture a mené en avril dernier une campagne nationale afin de présenter les grands traits du nouveau programme. Il est clair qu'un plus grand dialogue et que des échanges d'opinions ouverts sur le projet de programme seront nécessaires pour faire avancer les choses. À la lumière de l'étude menée auprès des bénéficiaires croates du programme IPARD, qui a montré que le renforcement de l'économie rurale et des infrastructures était très soutenu au-delà des aspects purement liés à l'agriculture, le Réseau croate de développement rural plaide en faveur d'une approche élargie du développement rural. »

Fiche : La Croatie

Population : 4,3 millions

Superficie : 56 594 km²

RRN : www.hmrr.hr

- La Croatie est devenue le 28^e État membre de l'UE le 1^{er} juillet 2013.
- 48 % de la population croate vit en milieu rural.
- Les zones rurales représentent 92 % du territoire national.
- L'agriculture joue un rôle important dans l'économie du pays, à la fois dans sa part du PIB et comme source d'emploi.
- Le secteur agricole croate se caractérise par un grand nombre de petites exploitations familiales (la taille moyenne d'une exploitation agricole en Croatie est 2,4 ha) et quelques grosses entreprises agroindustrielles appartenant à l'État. La fragmentation des terres et les faibles niveaux de production restent un obstacle.
- Malgré de bonnes conditions climatiques, le secteur agroalimentaire est déficitaire.
- La Croatie est autosuffisante pour la production de pommes de terre, de volailles, d'œufs, de maïs, de vin, de sucre et de blé.



L'innovation, moteur nécessaire de la compétitivité

Attendez-vous à entendre beaucoup parler d'innovation au cours de la période de programmation 2014-2020. Outre une série d'événements et d'initiatives de premier plan qui lui est consacrée, l'innovation est devenue une expression très en vogue dans le domaine de l'agriculture et du développement rural.

Une conférence sur le transfert de connaissances organisée en juin 2013 à Dublin par le Teagasc, l'autorité irlandaise de développement agronomique et alimentaire, a étudié le rôle des services de conseil aux agriculteurs, qui devrait être étendu à l'avenir à l'apport d'une aide efficace à l'innovation. Au vu de l'augmentation de la demande mondiale pour une alimentation produite d'une manière durable qui veille à utiliser efficacement les ressources, les discussions entre décideurs politiques, directeurs des services de conseil aux agriculteurs et autres parties prenantes ont cherché à déterminer quelles activités de services de conseil avaient le plus d'impact en ce qui concerne l'acquisition de connaissances et leur mise en pratique dans les exploitations agricoles, et dans quelle mesure ces services de conseil pourraient bénéficier de l'aide des réseaux internationaux.

La création récente du partenariat européen d'innovation (PEI) pour une agriculture productive et durable vise à améliorer les systèmes d'aide à l'innovation destinés aux agriculteurs et l'adoption de nouvelles technologies adaptées. Un séminaire dédié à la programmation de l'innovation dans le développement rural a eu lieu à Madrid à la fin du mois de juin. Les autorités chargées de la programmation et les membres du groupe de réflexion du REDR sur le transfert de connaissances et l'innovation y ont discuté des approches possibles pour 2014-2020.

Réunion conjointe du comité de coordination et des RRN

La question de l'efficacité de la communication dans le contexte de la future programmation du développement rural a été abordée lors de la tenue conjointe de la 11^e réunion du comité de coordination et de la 18^e réunion des RRN au Portugal le 6 juin 2013.

Des outils pratiques de partage d'expérience et de connaissances en matière de communication ont été présentés, tels que le portail de CDR du REDR. Par ailleurs, les participants ont été tenus informés des dernières activités du REDR, comme l'initiative sur les jeunes en milieu

rural et les jeunes agriculteurs, le groupe de réflexion sur le transfert de connaissances et l'innovation et les activités prévues par le Point de contact du REDR pour l'année prochaine.

En outre, le 3^e échange entre pairs organisé dans le cadre du programme pilote de formation des cellules d'animation des réseaux ruraux nationaux (CAR) a eu lieu le lendemain. Cette formation a dispensé aux participants des conseils sur les principales difficultés et étapes à suivre pour élaborer et mettre en œuvre un plan de communication efficace.

Nouveau groupe de RRN sur les stratégies plurifonds

Le développement local mené par les acteurs locaux (CLLD) est un sujet qui intéresse beaucoup les acteurs du développement rural, à en juger par l'attention suscitée par le nouveau groupe thématique de RRN sur le CLLD. Le groupe a été lancé lors de la réunion conjointement organisée au Portugal en juin 2013 par le comité de coordination et les RRN.

Sous la houlette du RRN hongrois, le groupe soutient l'élaboration d'une stratégie menée par les acteurs locaux pour la période de programmation 2014-2020. En concentrant le travail mené individuellement par les réseaux, le groupe évitera ainsi les doublons inutiles. Pour les États membres

confrontés à l'adoption ou non de l'approche de CLLD, la principale difficulté consistait à réussir à intégrer aux différentes règles des programmes. En juin 2013, nombreux étaient ceux qui n'avaient toujours pas décidé s'ils profiteraient ou non du CLLD et de son approche plurifonds.

L'objectif du groupe de RRN sur le CLLD est de combler le manque d'informations qui subsiste sur sa future mise en œuvre et d'aider les RRN et d'autres parties prenantes en adoptant un plan de travail axé non seulement sur l'amélioration de la coopération et de l'échange d'expérience, mais aussi sur l'apport de conseil et d'outils pratiques.



Photo prise à la conférence, de gauche à droite : Gordon Purvis (UCD), Gerry Boyle (directeur du Teagasc), Tom Kelly (directeur du transfert de connaissances au Teagasc), Inge Van Oost (Direction générale de l'agriculture et du développement rural de la Commission européenne), Alex Evans (UCD), Hugh Brady (doyen de l'UCD).

© Liz O'Sullivan

Ressources sur l'innovation :

Revue rurale de l'UE numéro 16 –

Le transfert de connaissances et l'innovation :

http://enrd.ec.europa.eu/publications-and-media/eu-rural-review/fr/eu-rural-review_fr.cfm

Focus rural à la page 30 de ce numéro du Magazine du REDR

Séminaire sur la programmation du PEI :

http://ec.europa.eu/agriculture/eip/events/madrid-06-2013_en.htm

La conférence organisée par le Teagasc :

<http://www.teagasc.ie/events/2013/20130612.asp>

Une meilleure programmation pour les zones de montagne

À la suite du séminaire « Pour une programmation réussie » organisé par le REDR à Bruxelles en décembre 2012, le RRN italien et Euromontana ont tenu à Rome les 6 et 7 juin 2013 une conférence visant à inspirer des programmes de développement innovants en faveur des zones de montagne.

L'événement s'adressait en priorité aux autorités de gestion, et plus généralement aux personnes impliquées dans l'élaboration des programmes de développement rural ainsi qu'aux divers groupes d'acteurs de la montagne. Après une présentation générale de la future situation de programmation dans le contexte du Cadre stratégique commun (CSC), d'intenses discussions ont eu lieu sur la manière de planifier une intervention efficace en faveur des zones de montagne susceptible de promouvoir le développement durable, la croissance économique et la création d'emplois.



Références :

Site internet d'Euromontana :

<http://www.euromontana.org/en/agenda/conference-a-rome-d-euromontana-inspirer-la-programmation-pour-les-montagnes.html>

« Peak Performance », un document de travail de la Commission européenne sur l'agriculture de montagne :

http://ec.europa.eu/agriculture/publi/rurdev/mountain-farming/working-paper-2009-text_en.pdf

http://ec.europa.eu/agriculture/publi/rurdev/mountain-farming/working-paper-2009-annexes_en.pdf

Visites au Point de contact du REDR



© Point de contact du REDR

Jean-Michel Courades de la Direction générale de l'agriculture et du développement rural lors de sa présentation devant les représentants des GAL suédois.

GAL suédois

Une réunion entre des représentants de trois GAL suédois, de la DG AGRI et du Point de contact du REDR a eu lieu le 5 mars 2013 à Bruxelles. Les GAL avaient entrepris ce voyage d'études afin de mieux comprendre le cadre stratégique relatif aux PDR et à LEADER et de se familiariser avec de précieux outils et ressources du REDR.

Groupes d'experts du Maroc et de la Tunisie

Dans le cadre du programme européen MEDA, 15 représentants marocains et tunisiens du secteur public, ainsi qu'un représentant d'EURADA, l'Association européenne des agences de développement, ont rendu visite au Point de contact du REDR le 27 février 2013 afin d'en apprendre plus sur la politique de développement rural de l'UE.



© Point de contact du REDR

Représentants du Maroc et de la Tunisie, de l'Association européenne des agences de développement et de la Commission européenne.



© Point de contact du REDR

Étudiants hongrois assistant à une présentation sur le REDR.

Étudiants hongrois

Le 13 mars 2013, des étudiants de l'université hongroise Istvan se sont rendus au Point de contact du REDR à Bruxelles. Cette séance interactive a permis aux étudiants d'obtenir des réponses à leurs questions sur les initiatives régionales de développement rural, les groupes d'action locale, les exemples de projets et de bonnes pratiques, l'approche LEADER/de CLLD et les changements qui devraient survenir lors de la période de programmation 2014-2020.



Communiquer *sur* le développement rural

Le portail en ligne de communication du développement rural (CDR) qu'a lancé le REDR célèbre ce qui se fait de mieux en matière de communication, comme le démontrent les exemples suivants...



Italie : Se connecter aux réseaux sociaux

Le GAL italien Marghine en Sardaigne n'a pas tardé à voir la valeur ajoutée que les médias sociaux pouvaient apporter à ses activités de communication. Depuis quatre ans, il utilise activement Facebook pour promouvoir ses événements, étendre son réseau et être en contact avec les parties prenantes. L'interactivité des médias sociaux fournit au GAL Marghine de précieux retours sur l'impact au jour le jour de ses initiatives de développement rural. Ce dialogue permet ainsi de fonder son approche partenariale sur la confiance et la compréhension. Sa page Facebook compte à l'heure actuelle plus de 500 « followers » et illustre bien comment l'intégration d'un outil de médias sociaux à d'autres voies de communication peut avoir des conséquences bénéfiques sur l'efficacité générale d'une organisation.

Les coulisses

Anna Pireddu, directrice du GAL Marghine nous éclaire sur le rôle des réseaux sociaux pour les GAL :

« Nous avons décidé de faire des médias sociaux l'un de nos principaux outils de communication parce que c'est un moyen puissant, relativement bon marché (aucun investissement n'est nécessaire si ce n'est le temps que le personnel doit y consacrer pour gérer la page) et transparent de savoir ce que pensent les citoyens de notre action. Cela nous a permis de prendre conscience des défis et des perspectives.

Grâce à Facebook, nous sommes rapidement et facilement en contact avec notre communauté : l'interaction informelle et les relations s'en trouvent ainsi renforcées. Nous

avons constaté que le fait de partager régulièrement nos idées fait naître de nouvelles perspectives de collaboration. Les médias sociaux ont également rendu notre style de communication plus adapté, à la fois immédiat et personnel, ce qui est très rentable.

De plus, l'utilisation de ces médias sociaux est agréable ! C'est un moyen de communication d'une grande souplesse qui récompense l'expérimentation. Nous nous en servons pour "prendre le pouls" d'une initiative ; écouter les autres et apprendre d'eux ; piloter les discussions lorsque des retours immédiats sont nécessaires ; et entrer en contact avec nos "followers". Le suivi est par ailleurs très facile : nous pouvons repérer nos "posts" ou articles les plus lus et nous en servir pour nos futures activités de proximité.

Nous actualisons constamment le contenu de notre page Facebook, y compris avec nos

réponses aux commentaires, aux questions et même aux critiques. Depuis que nous avons relaté notre expérience sur le portail de CDR du REDR, nous sommes ravis de constater une très forte augmentation du nombre de visiteurs. Du coup, cela nous encourage à être encore plus actifs ! »



La page Facebook du GAL Marghine : <https://www.facebook.com/pages/Gal-Marghine-Fondazione-di-partecipazione>



Pologne : Trouver son identité visuelle

La communication apporte un soutien vital à la mise en œuvre de la politique de développement rural, que ce soit en incitant les bénéficiaires à solliciter les subventions disponibles ou en démontrant plus généralement aux citoyens européens les bienfaits de la politique. Le portail de CDR met en avant toutes sortes de produits de communication : publicités, publications, médias sociaux qui ont été élaborés pour mener des campagnes de développement rural auprès de différents publics cibles. Le point commun entre tous les efforts de communication qui parviennent à toucher leur public est l'utilisation d'une identité visuelle cohérente et consistante. C'est le cas du programme de développement rural polonais : il est doté d'une image de marque forte qui se reconnaît et favorise une plus grande visibilité.

Trouvez l'inspiration en consultant des exemples de communication sur le développement rural sur le portail de CDR :

<http://enrd.ec.europa.eu/policy-in-action/communicating-rural-development/eafrd>

Les coulisses

Agata Markuszevska de la cellule d'animation du Réseau rural polonais explique comment l'image de marque du PDR polonais contribue au développement rural :

« L'identité visuelle actuelle du PDR 2007-2013 se situe dans le prolongement d'une approche qui a commencé avec la création du premier logo par le ministère polonais de l'Agriculture et du Développement rural pour le programme de développement rural européen 2004-2006. L'idée de départ était de distinguer ce programme des autres financés par les Fonds structurels.

Nous avons rapidement compris les avantages à avoir une identité visuelle bien définie, c'est-à-dire une image de marque qui incarne nos valeurs au sein du milieu rural polonais. L'identité visuelle du PDR expose la manière dont nous cherchons à apporter des changements positifs et durables aux communautés rurales.

Le plus difficile a été de trouver une identité qui incarne à la fois le rôle, la fonction et la logique du PDR. Travailler en étroite collaboration avec des graphistes professionnels nous a aidés dans ce processus complexe de création d'une identité visuelle. Le choix de la police de caractères, de la palette de couleurs, des motifs est crucial et nécessite de la réflexion.

L'identité visuelle une fois trouvée, il s'agit d'en faire un usage cohérent et consistant. C'est la raison pour laquelle, dans le cadre de ce processus, nous avons consigné tous les détails techniques dans un guide d'identité visuelle.

Je suis ravie de voir que l'image de marque du PDR est régulièrement très bien notée dans les évaluations annuelles menées par le ministère polonais du Développement rural. Dans l'ensemble des commentaires que nous recevons des acteurs du développement rural, il



est dit que nous projetons une image professionnelle et authentique tout en parvenant à communiquer nos valeurs fondamentales. »

Lien vers le PDR polonais 2007-2013 : <http://www.minrol.gov.pl/pol/Wsparcie-rolnictwa-i-rybolowstwa/PROW-2007-2013>



Focus RRN

Les réseaux ruraux nationaux (RRN) sont mis en place par les gouvernements des États membres dans le but de rassembler tous ceux participant au développement rural et d'aider à mettre en œuvre la politique de développement rural de l'UE. Vous trouverez dans cette rubrique toute l'actualité des RRN.

Gayle Hegarty, fondatrice de Homecraft Revival, ayant bénéficié du soutien financier du PDR.

Royaume-Uni – Irlande du Nord : **Mettre à l'honneur des femmes d'exception issues du monde rural**

Pour coïncider avec la Journée internationale de la femme le 8 mars 2013, le Réseau rural nord-irlandais a publié un guide mettant à l'honneur 28 femmes ayant créé des entreprises innovantes, allant de l'artisanat à la technique de construction du bois, en passant par l'alimentation pour bébés et la création de systèmes limitant la déperdition d'énergie.

Cette publication met en avant des femmes ayant bénéficié de l'aide du programme de développement rural d'Irlande du Nord. Un article est également consacré à la participation active des femmes dans les groupes d'action locale.

Cette publication, qui a pour vocation d'être une source d'inspiration, s'inscrit dans le cadre du travail du groupe de travail thématique « Women in rural development » (« Les femmes et le développement rural ») qui a organisé l'année dernière trois séminaires réunissant quelque 180 femmes. De plus, ce groupe contribue également à des travaux de recherche menés par une universitaire de Queen's University Belfast sur l'intégration de la question du genre dans le programme de développement rural. Cette publication est disponible à l'adresse suivante : [http://www.ruralnetworkni.org.uk/download/files/Women In Rural FINAL.pdf](http://www.ruralnetworkni.org.uk/download/files/Women%20In%20Rural%20FINAL.pdf)

Suède : **Un événement agroenvironnemental voit les vaches sauter de joie**

Le 5 mai 2013, à Osaby Manor, juste en dehors de Växjö, plus de 1 000 personnes ont assisté à la première sortie des vaches au champ après un long hiver passé à l'étable, et au spectacle réjouissant de bovins sautant de joie. Si ces vaches qui dansent étaient certes l'attraction principale, cet événement populaire annuel était également l'occasion idéale de discuter des avantages environnementaux qu'offrent les entreprises agricoles.

Lors de cet événement organisé par le RRN suédois, les participants (membres du public, hommes politiques et journalistes) ont vu l'application pratique de mesures agroenvironnementales tout en profitant des spécialités locales et des opportunités de réseautage. À cette occasion, Le RRN a également inauguré son initiative de sensibilisation « Grass is greener than gold » (« L'herbe est plus verte que l'or »). Cette dernière promeut des exemples d'activités rurales qui, outre leurs avantages sur le plan environnemental, renforcent la compétitivité des filières industrielles vertes. Pour en savoir plus, rendez-vous à l'adresse suivante : <http://www.landsbygdsnatverket.se/miljonytta>



Le président du Forum rural letton, Valdis Kudiņš (à droite), et le coordinateur du Partenariat Preiļu District, Valija Vaivode (à gauche) s'adressant aux participants.

Lettonie : Première réunion du parlement des communautés rurales

Du 6 au 8 juin, plus de 160 spécialistes du développement rural, décideurs et hommes politiques se sont réunis à Rīga et à Preiļi pour aborder des questions hautement stratégiques pour le développement durable des communautés rurales lettones. Ce parlement rural a permis d'en savoir davantage sur la vie des communautés rurales en Lettonie grâce à un atelier itinérant qui, au cours d'un périple de 350 km entre Rīga et Preiļi, a emmené les participants visiter quatre communautés. Cet événement a suscité des discussions sur une grande variété de sujets, notamment la durabilité du mode de vie rural, l'économie sociale et le rôle du développement local mené par les acteurs locaux dans le renforcement des économies locales. L'événement s'est achevé avec une foire aux produits du terroir et des ateliers pratiques dont le point d'orgue a été la résolution du premier parlement des communautés rurales lettones. Pour en savoir plus sur le parlement rural, consultez : <http://laukuforums.lv>

Pologne : Aider les jeunes entrepreneurs ruraux

Du 7 au 9 mai 2013 à Cracovie, 25 jeunes ont participé à une formation sur la création d'entreprises. Cette initiative était menée dans le cadre du plan d'action du RRN polonais et d'un effort de développement de l'entrepreneuriat des jeunes en milieu rural de la part du secteur de l'agrotourisme.

« Nous avons eu une excellente séance de formation avec des jeunes réellement motivés. Pour beaucoup, c'était une surprise d'apprendre que la réussite d'une entreprise repose en grande partie sur l'attitude des personnes impliquées, et pas uniquement sur les fonds investis dans le projet, a expliqué Renata Idzik du centre éducatif de Galicie (Galicyskie Centrum Edukacji). »

La formation consistait à apporter les connaissances de base pour créer une entreprise à travers les thèmes suivants : les différentes structures juridiques des entreprises, les sources de financement externes, les obligations fiscales et la gestion d'entreprise. Chaque participant a bénéficié d'un accompagnement individuel et a eu l'occasion de travailler sur son propre projet d'entreprise et son business plan, la majorité desquels portait sur la création d'hôtels et de restaurants. Pour en savoir plus, rendez-vous à l'adresse suivante : <http://ksow.pl/news/entry/4260-podstawy-przedsiębiorczosci-dla-mlodz.html>



© Fundacja Programów Pomocy dla Rolnictwa FAPA (Fondation des programmes d'assistance pour l'agriculture, FAPA)

Étudiants du lycée professionnel ayant participé à la formation sur l'entrepreneuriat.



© RwdR

Une visite de terrain dans une asinerie de la région figurait au programme du séminaire sur l'agriculture sociale.

Belgique – Wallonie : Un séminaire met en lumière le rôle social de l'agriculture

Le Réseau wallon de développement rural en Belgique a organisé un séminaire sur l'agriculture sociale le 2 mai à Martelange. L'événement, qui a réuni 40 participants, était axé sur les résultats d'un projet pilote mis en place par un GAL local (illustré par une courte vidéo disponible à l'adresse suivante : <http://www.parcnaturel.be/fr/fermes-sociales.html?IDC=1433&IDD=3705>). Des exemples d'autres initiatives d'agriculture sociale menées dans le reste de la Belgique et en Europe ont également été présentés. Des ateliers ont été organisés sur des sujets couvrant la culture de légumes biologiques et l'inclusion sociale.

Après une série de présentations sur des initiatives d'agriculture sociale soutenues par des GAL, les participants ont visité non loin de là une ferme d'accueil menant des projets de « soins verts ». « Ce séminaire nous a permis de traiter de l'agriculture sociale qui offre non seulement l'occasion de renforcer les liens sociaux, mais aussi de répondre à une demande croissante de la société, a fait remarquer Xavier Delmon, coordinateur du séminaire. »

Allemagne : Conférence sur la promotion des partenariats public-privé

La conférence organisée les 17 et 18 juin 2013 par le Réseau rural allemand en partenariat avec l'Association autrichienne de gestion régionale, le RRN suisse et le Réseau bavarois de gestion régionale visait à déterminer la manière dont la collaboration des secteurs privé et public peut renforcer les économies locales.

C'est sur les bords du lac Constance, limitrophe aux trois pays, que se sont réunis 100 participants représentant des GAL, des universités et instituts de recherche, des autorités régionales, des entreprises et d'autres institutions. Parmi les thèmes traités figuraient le développement de produits et le marketing régional, le rôle du secteur privé dans le développement régional, les regroupements d'entreprises, ainsi que la responsabilité sociale d'entreprise à l'échelle locale et régionale.

Outre des séances classiques, un « marché de la connaissance » a été mis en place le deuxième jour de la conférence afin de présenter dix exemples pratiques d'une collaboration public-privé réussie. Pour en savoir plus, rendez-vous à l'adresse suivante : <http://www.netzwerk-laendlicher-raum.de/service/veranstaltungen/dreilaenderdialog>



© Neuland+, Tourismus- und Regionalentwicklung GmbH & Co.KG

L'équipe d'organisateur originaires d'Autriche, d'Allemagne et de Suisse.

© Mike Schepers



Pride of Platteland (POP), lauréat du Prix du public du développement rural.

Pays-Bas : Un bac propulsé à l'énergie solaire remporte un prix de développement rural

C'est dans le somptueux cadre du château de Groeneveld à Baarn que s'est déroulée le 14 mai 2013 la cérémonie de remise des prix du développement rural du Réseau rural néerlandais. Quatre prix y ont été décernés, dont un « Prix du public ». En préparation de ce dernier, une courte vidéo avait été réalisée pour chacun des neuf projets nominés.

Le projet plébiscité par le public est le service de bac Keimpetille proposé l'été par des bénévoles pour traverser le canal à Franeker. L'ancien service de bac a été arrêté en 1963, amenant les communautés de chaque côté du canal, autrefois très proches, à voir leurs liens se distendre en raison du long trajet par la route. Les anciens liens ont maintenant été restaurés et le bac, alimenté en énergie solaire, est exploité l'été par l'un des 35 bénévoles. Cette initiative participe également au développement du tourisme grâce à la création d'un nouvel itinéraire cycliste qui inclut un passage par bac. Les entreprises locales du secteur alimentaire ont également pu tirer profit des ventes du café en terrasse au terminal. De plus amples informations sont disponibles à l'adresse suivante : <http://www.netwerkplatteland.nl/pop-prijs-2013-genomineerden>

Espagne – Catalogne : Séminaire international sur les migrations et l'emploi des jeunes en milieu rural

Du 21 au 24 mai 2013, une cinquantaine de représentants des jeunes en milieu rural, de décideurs politiques, d'agents du développement rural et de chercheurs venus d'Italie, d'Irlande du Nord, de Roumanie et d'Espagne se sont réunis à Salsona pour discuter des migrations et de l'emploi des jeunes en milieu rural et partager les bonnes pratiques en la matière.

Les ateliers axés sur les questions des services pour les jeunes en milieu rural et de l'incitation à l'installation en zones rurales ont été complétés par deux séances plénières ouvertes au public.

Miquel Rovira Comas, président de l'Associació d'Iniciatives Rurals de Catalunya, le réseau régional Catalan organisateur de l'événement, a fait remarqué que « LEADER a certes le potentiel d'améliorer la situation pour les jeunes en milieu rural, mais il lui reste des perspectives à explorer. »

Les conclusions officielles du séminaire ont souligné le besoin de mettre en œuvre des politiques intégrées en faveur des jeunes vivant en milieu rural en développant des perspectives économiques locales qui prendraient en compte les emplois potentiels, aussi bien dans le secteur de l'innovation que dans les métiers traditionnels. Pour en savoir plus, rendez-vous à l'adresse suivante : <http://www.arca-dr.cat/seminar-on-rural-youth-migrations-and-employment>

© Associació d'Iniciatives Rurals de Catalunya



Inauguration du séminaire par les autorités régionales.



© Krista Kõiv, Centre de recherche estonien en économie rurale

Groupe d'étude estonien à Visby au Gotland.

Estonie : Voyage d'études gastronomique au Gotland

En mai 2013, une délégation de 26 représentants estoniens s'est rendue au Gotland, la capitale gastronomique suédoise 2013 (www.government.se/sb/d/14470/a/201282) afin de rencontrer une grande variété de producteurs et de détaillants. Ce voyage d'études coordonné par le RRN estonien et guidé par le consul honoraire estonien au Gotland a attiré des participants issus de divers horizons, notamment des représentants de réseaux alimentaires locaux en zones rurales, de l'autorité de gestion et de l'agence de paiement du PDR estonien.

Comme l'explique Revo Lambur du RRN estonien, « les exploitations agricoles au Gotland sont très petites et sont par conséquent très diversifiées. Toutes possèdent leur propre magasin de vente directe des produits de la ferme. »

Au cours des trois jours de visite, les participants ont rencontré 15 producteurs et commerçants différents dont des producteurs de lait, de viande, de légumes, des propriétaires de magasins à la ferme, des boulangers et un pâtissier. Une réunion avec des inspecteurs en hygiène alimentaire du Gotland était également au programme. Pour de plus amples renseignements, rendez-vous à l'adresse suivante : http://www.maainfo.ee/index.php?article_id=3149&page=3265&action=article&

© Krista Kõiv, Centre de recherche estonien en économie rurale



Visite dans un petit abattoir.



**« Un village tranquille à quatre heures de l'après-midi »
de Rafael Torres, Espagne**

Ce cliché dépeint les rues pittoresques du petit village andalou de Castellar de la Frontera. Il a été envoyé par le GAL Asociación para el Desarrollo de la Campiña y los Alcores de Sevilla au concours photo « L'Europe rurale en images » dans la catégorie « Diversité rurale ». Découvrez d'autres très belles photos du concours à l'adresse suivante : www.ruralimages.eu



Protéger la biodiversité des forêts

Base de données des projets PDR

http://enrd.ec.europa.eu/policy-in-action/rdp_view/



© Mauro Rodrigues 123rf.com



CONNECTER L'EUROPE RURALE

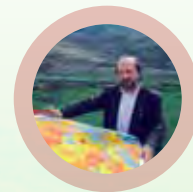
Point de contact du REDR :

Rue du Marteau, 81
B - 1000 Bruxelles
Belgique

Tél. : +32 2 235 20 20
Fax : +32 2 280 04 38
E-mail: info@enrd.eu



Cartes postales de projets PDR



Restauration des murets traditionnels en pierre sèche

Base de données des projets PDR

http://enrd.ec.europa.eu/policy-in-action/rdp_view/



© Hellat Rumvoit



CONNECTER L'EUROPE RURALE

Point de contact du REDR :

Rue du Marteau, 81
B - 1000 Bruxelles
Belgique

Tél. : +32 2 235 20 20
Fax : +32 2 280 04 38
E-mail: info@enrd.eu

Protéger la biodiversité des forêts

Une approche intégrée pour protéger les paysages et les oiseaux rares

PORTUGAL

Au moyen d'une combinaison de mesures PDR, les interventions territoriales intégrées (ITI) au Portugal apportent leur soutien à la préservation de la biodiversité et à l'entretien des paysages dans les zones Natura 2000. Avec l'aide des paiements sylvo-environnementaux, l'exploitation agricole Herdade do Fervedouro dans la région de Tejo, propriété de 200 ha, entretient des bosquets d'arbres et d'arbustes autochtones et protège un réseau de corridors écologiques. Cette ferme et les autres participants à l'ITI aident à maintenir les systèmes de pâturage extensif, à réduire l'abandon des terres, à protéger d'importants éléments du paysage et à accroître la population d'oiseaux.

Mesure 225 : paiements sylvo-environnementaux

Coût total du projet : 25 000 €

Contribution du FEADER : 20 000 €

Pour en savoir plus sur ce projet :

http://www.drapc.min-agricultura.pt/drapc/iti_tejo_internacional.htm

Base de données des projets PDR

http://enrd.ec.europa.eu/policy-in-action/rdp_view/



Restauration des murets traditionnels en pierre sèche

Un parc national protège le patrimoine agricole local

ESTONIE

Le parc national de Matsalu en Estonie est un patrimoine naturel de grande valeur. Dans le cadre des travaux de préservation du paysage du parc, des murets en pierre sèche utilisés traditionnellement pour délimiter les terres avaient besoin d'être réparés. Les travaux consistaient à débroussailler les murets, déterminer les pierres d'origine qui étaient tombées, enterrées ou déplacées, trouver de nouvelles pierres pour combler les brèches et remettre les murets en état. Près de 220 mètres de murets en pierre sèche ont été restaurés à l'issue du projet. En plus de contribuer à l'attrait général du parc, ces murets favorisent la biodiversité en offrant aux amphibiens, reptiles, petits mammifères et oiseaux un habitat précieux.

Mesure 216 : investissements non productifs

Coût total du projet : 5 900 €

Contribution du FEADER : 4 700 €

Pour en savoir plus sur ce projet :

<http://www.rmk.ee/subject-headings/for-hikers/national-parks/matsalu-national-park>

Base de données des projets PDR

http://enrd.ec.europa.eu/policy-in-action/rdp_view/



Valoriser le capital naturel de la biodiversité européenne

Base de données des projets PDR

http://enrd.ec.europa.eu/policy-in-action/rdp_view/



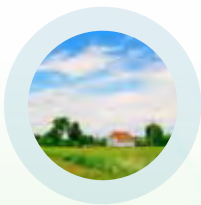
© Martyna Gauronskyte



CONNECTER L'EUROPE RURALE

Point de contact du REDR :

Rue du Marteau, 81 B - 1000 Bruxelles Belgique
Tél. : +32 2 235 20 20
Fax : +32 2 280 04 38
E-mail: info@enrd.eu



Découvrez des projets de développement rural des quatre coins de l'Europe cofinancés par le FEADER dans la base de données des projets PDR du REDR !

http://enrd.ec.europa.eu/policy-in-action/rdp_view/



Un nouvel itinéraire pour la prévention des feux de forêt

Base de données des projets PDR

http://enrd.ec.europa.eu/policy-in-action/rdp_view/



© ELER Brandenburg_Michael Fährig



CONNECTER L'EUROPE RURALE

Point de contact du REDR :

Rue du Marteau, 81 B - 1000 Bruxelles Belgique
Tél. : +32 2 235 20 20
Fax : +32 2 280 04 38
E-mail: info@enrd.eu

Valoriser le capital naturel de la biodiversité européenne

Un programme agroenvironnemental gagnant-gagnant pour les agriculteurs et la nature



La participation au programme d'options agroenvironnementales (Agri-Environment Options Scheme AEOS) a permis à l'agriculteur Kim McCall de faire tourner son exploitation de 83 ha tout en contribuant à la préservation de la biodiversité locale. Ce dernier a conservé 10 ha de prairies abondantes en espèces et un pré de 3,5 ha de foin traditionnel. Il a aussi remis en état 180 mètres de vieilles haies et a planté un verger traditionnel comptant 19 variétés autochtones de pommiers. Pour lui, cette participation relève du gagnant-gagnant : en contrepartie d'une bonne planification et d'une bonne gestion de leur exploitation, les agriculteurs reçoivent des subventions les aidant à maintenir et à développer le « capital » européen en matière de biodiversité.

Mesure 214 : paiements agroenvironnementaux

Coût total du projet : 4 000 € par an
FEADER : 3 000 € par an

Pour en savoir plus sur les projets PDR :

http://enrd.ec.europa.eu/policy-in-action/rdp_view/

Base de données des projets PDR

http://enrd.ec.europa.eu/policy-in-action/rdp_view/



Une nouvelle voie de protection des forêts contre l'incendie

Améliorer l'infrastructure de prévention des feux de forêt



Ce projet consistait à construire une route de 1,8 km dans une forêt qui ne comportait que des chemins étroits à peine praticables. En cas d'urgence, les services de lutte contre les incendies auraient eu besoin de temps et d'effort pour se frayer un chemin jusqu'à la zone du sinistre. Désormais, grâce à ce projet, cette piste coupe-feu fait partie de la gestion intégrée de la forêt et des mécanismes de prévention des incendies. De petites coupures de combustibles en bordure de forêt ont également été prévues.

Mesure 226 : Reconstitution du potentiel forestier et adoption de mesures de prévention

Coût total du projet : 34 300 €
Contribution du FEADER : 34 300 €

Pour en savoir plus sur ce projet :

<http://www.brennerei-sellendorf.de>

Base de données des projets PDR

http://enrd.ec.europa.eu/policy-in-action/rdp_view/





« Un homme et son cheval » de Daniel Penciu, Roumanie

Cette image saisissante a été prise en Bucovine, une région historique adossée aux Carpates et située sur les plaines attenantes qui enjambent la frontière entre la Roumanie et l'Ukraine. La région possède une industrie forestière active, mais sait néanmoins entretenir le charme d'antan comme en témoigne cette photo. Elle a été envoyée par le GAL Buccovina de Munte dans la catégorie « Population rurale » du concours photo « L'Europe rurale en images ».



« Fraises » par Domenico Boccia, Italie

Les fraises de cette photo proviennent de la région de Campanie dans le sud de l'Italie. Cette exploitation agricole a fait de l'harmonie avec la nature sa devise. Les fruits sont cultivés selon les principes de l'agriculture biodynamique, un type d'agriculture biologique qui accentue l'interdépendance du sol, des plantes et des animaux dans un système autonome. Ce cliché a été soumis au concours photo « L'Europe rurale en images » par le GAL Gal Cilsi.

À vous la parole !

Dans cette rubrique, nous faisons appel aux contributions de parties prenantes du REDR sur des sujets leur tenant à cœur et susceptibles d'intéresser tous les acteurs du développement rural.



RURALand : une fenêtre sur le monde rural

RURALand est une campagne éducative ambitieuse, exigeante et réussie promue par le ministère italien des Politiques agricoles, alimentaires et sylvicoles avec le soutien du FEADER ; le Réseau rural italien est responsable de sa mise en œuvre.

Cet article est une contribution du RRN italien (www.reterurale.it)

Ce projet met en lumière le rôle de l'agriculture dans la sauvegarde du paysage rural, des cultures et des environnements porteurs de valeur universelle. L'objectif est de sensibiliser les enfants, les adolescents et les jeunes adultes au monde qui les entoure et leur faire prendre conscience de l'influence positive que leur comportement peut avoir sur l'environnement et la société.

Éducation et développement territorial

Les études révèlent que les enfants ont tendance à avoir une connaissance limitée de l'agriculture et que les grands défis du

développement rural sont généralement mal connus. L'éducation joue un rôle central dans l'amélioration de la compréhension des problèmes environnementaux auxquels les zones rurales sont confrontées, et grâce à ce projet interactif, les jeunes se préparent à devenir des citoyens actifs.

Le projet RURALand, qui a démarré en 2009 avec le projet pilote Rural4Kids, se décline maintenant en quatre initiatives destinées à quatre publics distincts : Rural4Baby (3-5 ans) ; Rural4Kids (6-10 ans) ; Rural4Teens (11-16 ans) ; Rural4Youth (plus de 18 ans).



The Rural Times

« The Rural Times » est le nom d'un concours national de journalisme pour les programmes Rural4Kids et Rural4Teens. Il a impliqué la participation de 1 500 établissements primaires et secondaires à travers le pays, plus de 2 000 enseignants et 37 500 élèves qui ont publié 587 articles de presse et 280 articles en ligne. Les participants ont ainsi pu découvrir les spécificités et ressources naturelles de leur région tout en améliorant leurs compétences écrites.

Bien connu dans tout le pays, RURALand a fait l'objet d'expositions, de campagnes radiophoniques, de programmes télévisés et de reportages dans la presse jeunesse. « Nous avons mis en place un réseau actif d'établissements scolaires et d'université dans tout le pays, impliquant plus de 80 000 élèves, confirme Paola Lionetti, responsable de RURALand au RRN. » Ce réseau dynamique permet aux élèves et aux enseignants d'apprendre, de poser des questions et de partager des idées.

Sens des responsabilités

Encourager la réflexion sur une bonne utilisation des ressources naturelles et sur le rôle essentiel des zones rurales dans l'identité culturelle italienne est particulièrement opportun étant donné l'accent mis par la politique agricole commune sur les quatre grands défis qui guettent les zones rurales : la protection de la biodiversité ; la gestion appropriée des ressources en eau ; l'adaptation au changement climatique et son atténuation ; et les économies d'énergie.

RURALand laisse les enseignants et les enfants réfléchir à des thèmes tels que la qualité de vie et le développement durable, réflexion qui finit par conduire les enfants à s'impliquer

davantage dans la préservation du patrimoine naturel de leur pays. RURALand met à disposition des activités éducatives interactives sur les quatre grands défis ruraux.

Créer des liens

Au cœur du projet RURALand se trouve l'idée que « nous sommes tous reliés ». La campagne insiste sur le fait que ces défis concernent tout le monde, et qu'ils sont influencés par tous, même les membres les plus jeunes de la société. Les élèves se rendent compte que le monde rural n'est pas simplement un vivier de matières premières agricoles destinées à l'alimentation, et qu'il produit des ressources environnementales vitales qui doivent rester saines et propres, telles que l'air, l'eau et le paysage.

Méthodologie de la recherche-action

Les initiatives RURALand qui sont ciblées par catégories d'âge reposent sur une approche commune. L'étape préliminaire consiste à former les participants en classe et sur le terrain ; la phase suivante introduit les élèves aux défis et aux perspectives auxquels est confronté le monde rural dans la réalité grâce à des visites d'études et des foires ; l'étape finale, au niveau national, relie les enfants, enseignants et familles, issus des zones urbaines et rurales par le biais de concours et de plateformes de communication (blogs, Facebook, site internet, etc.).

« Cette approche pédagogique intégrée qui inclut une expérience pratique permet aux élèves de s'impliquer plus facilement, en appliquant la méthodologie de la recherche-action. Les élèves sont les acteurs principaux, et ils

partagent ce qu'ils ont appris avec d'autres enfants, explique Elena Signorile, coordinatrice de la phase pilote de Rural4Teens. »

Matière à réflexion

Cette approche pédagogique ne se limite pas à la recherche d'informations ; elle développe les capacités cognitives, fonctionnelles et relationnelles de manière à ce que les enfants se forgent eux-mêmes leurs connaissances et prennent conscience de leur comportement.

Les bouleversements que connaît l'économie mondiale, et la pression croissante exercée sur les ressources naturelles ont favorisé les débats sur le rôle de la société civile et le concept de biens publics. « Alors que l'intérêt de la première phase était d'amener le monde rural dans les écoles, nous œuvrons maintenant à emmener les écoles dans les zones rurales reculées, raconte Paola Lionetti. »

RURALand insuffle à la jeunesse italienne une plus grande prise de conscience de l'importance de la vie en milieu rural. Comme le fait remarquer Susanna Paradisi, coordinatrice du pilote de Rural4Baby, « avant de participer au projet, les enfants ne saisissaient pas complètement certains concepts. Ce projet leur a notamment permis d'avoir une attitude plus responsable par rapport au gaspillage et aux économies d'eau. »

Prochaines étapes

RURALand englobe aujourd'hui de nombreuses initiatives locales, régionales et nationales. Le forum en ligne est régulièrement fréquenté par plus de 7 000 visiteurs. Les organisateurs ont l'intention de continuer à se développer en s'attaquant à de nouveaux sujets, tels que les déchets et leur impact sur l'environnement, et en mettant davantage en adéquation l'enseignement supérieur avec la réalité rurale, grâce à plus d'expériences pratiques et de visites sur le terrain.

Pour en savoir plus sur RURALand :

www.ruraland4.it



© RRN italien

Organisation à l'école d'activités pédagogiques intergénérationnelles permettant de construire des passerelles entre les générations.

Évaluation de Rural4Kids : Points essentiels

- Approche pédagogique interactive qui renforce les capacités des élèves
- Sensibilisation grâce à des messages percutants illustrant à la fois les problèmes et leurs solutions
- Utilisation de concepts en relation avec le quotidien des enfants et de leur famille
- Des plateformes en ligne qui offrent un espace dédié au partage d'expériences, d'opinions et d'idées



Les participants à l'événement LINC admirent les paysages de Northern Savo, Finlande.

Présentation de LINC : une expérience de travail en réseau unique

Rendez-vous très apprécié dans le calendrier européen du développement rural, l'événement international LINC de travail en réseau, dont la quatrième édition s'est déroulée en juin dernier en Savo du Nord, au centre de la Finlande, a offert à ses 200 participants issus de 15 pays européens un aperçu authentique de la culture et des traditions finlandaises. À l'intérieur et à l'extérieur du sauna !

Initiative lancée par les groupes d'action locale et les Réseaux ruraux nationaux autrichiens, estoniens, finlandais et allemands, l'objectif de LINC (acronyme de « LEADER Inspired Network Community », ou « Communauté de réseau s'inspirant de LEADER ») est de promouvoir le travail en réseau entre les différentes zones LEADER de l'Europe.

Cet article est une contribution de la cellule d'animation du Réseau rural finlandais (www.nmm.fi).

La coopération au cœur de nos valeurs

Même si la popularité de l'événement LINC ne cesse de grandir depuis sa première édition en Autriche en 2010, sa philosophie reste inchangée. La coopération est au cœur de LINC et les réunions sont conçues pour renforcer les principes fondateurs de LEADER et pour promouvoir le travail en réseau et le partage d'expérience entre les groupes LEADER et les acteurs ruraux.

Esprit d'équipe

LINC est conçu de manière à forger l'esprit d'équipe, à améliorer les relations de travail et à atteindre les objectifs de coopération plus

efficacement. Ses activités encouragent de nouvelles méthodes de travail en réseau. Elles donnent aux participants l'occasion d'échanger des informations, d'apprendre mutuellement et de concevoir de nouvelles idées.

Une approche innovante du travail en réseau

LINC se distingue par sa volonté de sortir le travail en réseau du contexte habituel des séminaires et des ateliers. Les participants se retrouvent à partager leurs connaissances et à discuter de bonnes pratiques tout en prenant part à des événements sportifs et culturels ou en dégustant des spécialités locales.





© Finnish NRN

Pirjo Lkäheimonen, directrice de GAL en Finlande, goûtant aux joies du sauna LEADER.

LINC 2013

L'édition 2013 de l'événement LINC, qui a eu lieu du 11 au 13 juin 2013, a été organisée par Le GAL finlandais Ylä-Savon Veturi ry (www.ylasavonveturi.fi). La cellule d'animation du Réseau rural finlandais, avec le concours du REDR, s'est chargée de la communication, de la publicité et de la recherche de partenaires internationaux.

Dans son discours d'ouverture, la secrétaire permanente du ministère finlandais de l'Agriculture et de la Sylviculture, Jaana Husu-Kallio, a déclaré que « LINC est un excellent forum qui allie présentations et connaissances et le partage de bonnes pratiques ».

Du point de vue des participants, « LINC est une superbe occasion de découvrir ce que font les autres et de former des liens pour l'avenir, a expliqué Kristiina Liimand, directrice du GAL estonien Tartu Rural Development Association. »

Judit Rácz, du GAL Felső en Hongrie, confirme ces propos : « LINC m'incite à aller de l'avant et à aimer mon travail tout en participant au développement de mon territoire. »

Le thème de LINC 2013 était le bien-être, et notamment le sauna. Tout au long de l'histoire de la Finlande, le sauna a été le berceau de nouvelles idées et d'inventions ; les participants ont ainsi pu goûter à cette source traditionnelle d'inspiration. En outre, le centre culturel local de Lisalmi, théâtre principal de l'événement, avait préparé une « zone d'activité LEADER » qui était ouverte à tous les GAL

participants afin qu'ils puissent présenter leurs projets internationaux et leurs autres activités.

Le sauna LEADER

Au sauna LEADER, les participants ont eu l'occasion de se prêter à un remue-méninge, d'établir de nouveaux partenariats internationaux, d'ébaucher et de trouver des idées pour la période de programmation à venir. Après tout, il est beaucoup plus facile de rompre la glace et d'échanger des idées avec un nouveau partenaire d'affaires potentiel quand on se détend dans une piscine...

De nombreux participants venus de l'étranger sont restés en admiration devant la pureté de la région, appréciant les paysages naturels à leur juste valeur. Selon Petra Supakova du GAL slovaque Vrsatec, pour qui c'était le premier séjour en Finlande, « les meilleurs aspects de LINC, ce sont les nouvelles rencontres, le partage d'expériences et faire des choses ensemble. »

Prochaines étapes

Depuis sa création, LINC s'est rapidement développé pour devenir un très bel exemple de LEADER en action. « J'ai découvert de nombreux exemples de bonnes pratiques et un fantastique esprit LEADER, a déclaré Hanna-Mari Kuhmonen, inspectrice en chef au ministère finlandais de l'Emploi et de l'Économie. »

« L'édition 2013 a été un succès, a acquiescé Kirsi Hakoniemi de la cellule d'animation du Réseau finlandais : ceci est confirmé non seulement par notre expérience personnelle, mais aussi par les échos positifs des médias finlandais. »

Tournée vers l'avenir, Sari Hyttinen, du GAL organisateur Ylä-Savon Veturi ry, espère « que la méthode LINC sera également utilisée dans la prochaine période de programmation. » L'édition 2014 de LINC sera organisée par l'Autriche.

Pour en savoir plus sur LINC :

www.info-linc.eu



© RRN finlandais

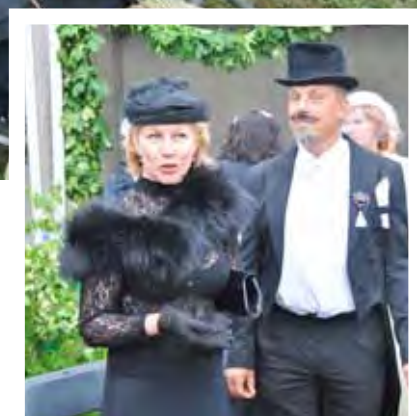
Le couple gagnant du concours traditionnel du porter de femme, Māris Krūmiņš et Agnese Jankuna de Lettonie.

LEADER *en Action*

Les groupes d'action locale (GAL) sont des partenariats public-privé à l'échelle locale qui œuvrent conformément à l'approche ascendante LEADER pour le développement rural au sein de l'Union européenne.



Après avoir vu les plats, les visiteurs et participants à la foire ont pris part à la fabrication artisanale.



© Simonas Puvšaškis & Egidijus Giedraitis

Lituanie : Une foire transnationale célèbre la diversité de la région

Du 23 au 26 mai 2013, plus de 450 participants originaires de six pays ont participé à la 2^e foire transnationale des GAL. Cet événement avait pour thème la préservation d'identités régionales ethnoculturelles distinctes. Organisé conjointement par le RRN lituanien et le ministère lituanien de l'Agriculture, cet événement a eu lieu dans le cadre somptueux du Château de Raudonė, l'un des plus beaux sites du pays.

« Cette réunion avait pour but de renforcer et d'étendre les liens internationaux, de favoriser l'échange de bonnes pratiques et de discuter des projets communs en cours et à venir. Nous avons le sentiment que l'édition 2013 a rempli les objectifs fixés et a été un vrai succès, a déclaré Žaneta Jucaitytė du RRN lituanien. »

Les retours des participants internationaux sur cet événement ont été très positifs. La première journée était consacrée à une conférence pour les GAL et les RRN axée sur la période de programmation 2014-2020 et les exemples de bonnes pratiques tirés de LEADER. La foire a offert la principale opportunité de réseautage avec les présentations par les GAL participants de leur région et de leur projet.

Pour de plus amples renseignements, rendez-vous à l'adresse suivante : www.kaimotinklas.lt



Le soir, la musique des cinq régions de Lituanie emplissait l'air.



© Martin Batt

Visite au North Harris Eagle Observatory : ce centre dédié à l'observation des aigles bénéficie du soutien financier de LEADER.

Royaume-Uni – Écosse : À l'ouest toute ! Des partenaires transnationaux à la découverte de la nature

En avril 2013, les Hébrides extérieures au large de la côte ouest de l'Écosse accueillait la dernière phase en date d'un projet transnational de tourisme de nature impliquant des GAL anglais, finlandais, français, hongrois et portugais ainsi que de nouveaux partenaires venus du Pays de Galles. La réunion a permis à une large palette d'experts, regroupant aussi bien des informaticiens que des directeurs de réserves naturelles, de partager leurs bonnes pratiques.

Comme l'explique le conseiller municipal Alasdair MacLeod, président du GAL LEADER Innse Gall : « Le projet est conçu pour aider des régions telles que les Hébrides extérieures à tirer profit des caractéristiques propres aux petites communautés et à élaborer des perspectives axées sur la nature afin de proposer de nouveaux produits touristiques. »

Les participants internationaux ont ainsi goûté aux plus belles expériences d'observation de la nature que ces îles ont à offrir : de l'observation des aigles royaux sur l'île de Harris à une excursion en bateau sur les îles Shiant, un véritable paradis pour les centaines de milliers d'oiseaux marins qui y habitent, notamment des macareux moines, des petits pingouins et des guillemots. Ils ont également assisté à la conférence annuelle de l'association du secteur touristique des Hébrides extérieures.

Pour en savoir plus, rendez-vous à l'adresse suivante : www.visitouterhebrides.co.uk



© Martin Batt

Participants embarquant sur le ferry à Berneray, North Uist, en direction de l'île de Harris.



Royaume-Uni – Pays de Galles : **Conférence internationale sur le travail au service de la communauté dans les zones rurales**

Du 13 au 15 mai 2013, le groupe d'action locale gallois PLANED, en partenariat avec ELARD et le REDR, a tenu une conférence internationale sur le développement local mené par les acteurs locaux dans le Pembrokeshire.

Près de 80 participants venus de la République tchèque, du Danemark, d'Estonie, de Finlande, d'Irlande, de Slovénie, de Suède et du Royaume-Uni ont écouté Petri Rinne, le président d'ELARD, qui a déclaré que les aides de LEADER n'ont pas pour vocation de « combler le manque » de financement du secteur public. À la place, la priorité doit être mise sur les aides LEADER à la croissance afin de s'attaquer à des problèmes majeurs tels que le chômage des jeunes.

Rejoignant l'avis de M. Rinne, Peter Davies, président de la conférence et commissaire du Pays de Galles pour un avenir durable (« Wales' Commissioner for Sustainable Futures »), a également plaidé en faveur d'une approche plus « ascendante » en cette période économique difficile, approche qui se traduirait par une hausse de la participation démocratique et de l'implication du secteur privé.

Les participants à la conférence ont pris part à divers ateliers et visites de terrain. Une séance pratique, notamment, consistait à déterminer au vu de l'économie locale ce que les gens pouvaient faire pour que l'argent arrive plus rapidement dans une zone et qu'il y reste plus longtemps. Les communications présentées à la conférence sont disponibles à l'adresse suivante : <http://www.planed.org.uk/4.html>

Portugal : **Mise en valeur du rôle de LEADER comme un outil de développement local**

Lors du séminaire consacré aux approches de développement local qui s'est tenu à Lisbonne du 9 au 10 mai 2013, le rôle de LEADER dans le développement territorial et la coopération pour le développement a été souligné. Cette réunion était organisée par In-Loco, une association portugaise à but non lucratif spécialisée dans l'animation, la formation, la recherche et l'assistance organisationnelle au profit de communautés durables.

Les 180 participants représentaient entre autres des ministères, des municipalités, des associations de développement local, des universités et d'autres organisations de la société civile. Jorge Revez, du GAL Terras do Baixo Guadiano, a déclaré à la réunion : « En matière de développement local, LEADER est l'une des pratiques les plus intéressantes, notamment dans les régions faiblement peuplées. Elle permet aux acteurs locaux de s'allier et de rechercher un consensus sur le modèle de développement spatial souhaité. En ce sens, elle nécessite des capacités accrues de la part des parties prenantes. »

Pour de plus amples renseignements, rendez-vous à l'adresse suivante : <http://www.in-loco.pt> et <http://www.atbaixoguadiana.pt>

Conférence PLANED : (de gauche à droite) Petri Rinne, président d'ELARD ; Kate Lindley, PLANED ; Jane Howells, PLANED ; Helen Murray, directrice générale de PLANED ; Robin Mogg, président de PLANED ; Sarah Hughes, PLANED ; Peter Davies, commissaire du Pays de Galles pour un avenir durable ; Carola Gunnarsson, vice-présidente de l'Association suédoise des autorités locales et des régions ; Edina Ocsko, Point de contact du REDR ; Tony Brinsden, président du parc national Pembrokeshire Coast.



© Nelson Dias

Intervenants (de gauche à droite) : Dina Ferreira, Paulo Areosa Feio, Rosa Maria Simões, Nelson Dias.



© GAL Müllerthal

Inauguration du parcours « nature » par Françoise Hetto-Gasch, la ministre luxembourgeoise des Petites et Moyennes Entreprises et du Tourisme, et par Romain Schneider, ministre de l'Agriculture, de la Viticulture et du Développement rural.

Luxembourg : Séminaire international sur les forêts

À l'initiative du GAL local (Müllerthal), un séminaire sur les forêts a réuni 93 représentants de GAL luxembourgeois, français, suédois et finlandais dans la région de Müllerthal les 23 et 25 avril 2013. La sylviculture familiale, la sylviculture fonctionnelle et les réserves forestières figuraient au programme des discussions.

De nouvelles idées en matière de sylviculture ont été abordées dans le cadre d'un forum ouvert et inventif. De plus, les participants ont pris part à plusieurs visites de terrain intéressantes où ils ont pu voir des initiatives originales de crèches en forêt, d'activités et de produits de transformation du bois, et de tourisme en forêt.

Le point d'orgue de ce séminaire a été l'inauguration d'un nouveau parcours « nature » par Françoise Hetto-Gasch, la ministre luxembourgeoise des Petites et Moyennes Entreprises et du

Tourisme, et par Romain Schneider, ministre de l'Agriculture, de la Viticulture et du Développement rural. Deux autres séminaires sur la forêt auront lieu en Finlande et en France courant 2013 dans le cadre de ce projet transnational. Pour de plus amples renseignements, rendez-vous à l'adresse suivante : <http://mu.leader.lu/fr/news/seminaire-surles-forets-23-25-avril-2013-mullerthal/>



© LAG Müllerthal

Visite du terrain de camping Martbusch à Berdorf au Luxembourg dans le cadre de l'excursion sur le tourisme et les produits de la forêt.



© Tommy Nilsson

© Tommy Nilsson



Des soldats ouvrent la marche et mènent les représentants de GAL et GALP de la place centrale au château fort où avait lieu le dîner de conférence.

Suède : Conférence nationale des GAL et GALP LEADER

Quelque 200 représentants de 53 GAL et 11 GALP ont assisté à leur conférence nationale annuelle qui a eu lieu les 14 et 15 mai 2013, sur la côte du comté de Sörmland, au sud de Stockholm. La préparation de la période de programmation 2014-2020 et les approches de développement local mené par les acteurs locaux étaient les deux principales questions inscrites à l'ordre du jour.

En outre, les questions relatives à la conformité des projets et des financements ainsi qu'à la manière de gérer la transition entre les deux périodes de programmes ont pu être abordées. « Nous sommes conscients que c'est une période délicate pour nos GAL et GALP qui doivent mener au bout et à bien leur stratégie de développement local en cours tout en programmant celle pour la prochaine période. Nous espérons que les participants sont repartis de la conférence débordant d'enthousiasme et de nouvelles idées, a déclaré Hans-Olof Stålgren du Réseau rural suédois qui a coordonné l'événement. »

Pour de plus amples renseignements, rendez-vous à l'adresse suivante : <http://www.landsbygdsnatverket.se/huvudomraden/leader/natverkstraffarforleader.4.694182f211c99670d3c80005773.html>

Chypre : Ateliers de cuisine pour enfants

Deux ateliers éducatifs ont été organisés par le GAL chypriote Larnaca au Centre d'information sur l'environnement de Larnaca, les 23 et 24 avril 2013. Environ 90 élèves d'école primaire des communes de Kellia, Livadia, Lefkara et Agios Theodoros y ont pris part.

Durant ces ateliers, une nutritionniste a expliqué les différents aspects d'un régime méditerranéen équilibré et un chef qualifié a montré comment préparer facilement divers sandwiches et salades en suivant des recettes simples et des mesures d'hygiène. Les élèves ont ensuite eu l'occasion de préparer leurs propres sandwiches et salades avec son aide. En plus des ateliers, ils ont eu droit à une visite guidée du Centre d'information sur l'environnement. Ils ont également pu partager leurs expériences et faire un jeu éducatif sur le régime alimentaire adapté des enfants.

Cette initiative s'inscrit dans un projet de coopération intitulé « Gastronomic Routes and the Culture of Flavours » (« Itinéraires gastronomiques et la culture des saveurs ») qui réunit 13 GAL chypriotes, grecs, italiens et portugais ayant des traditions culinaires communes. L'un des principaux objectifs de ce projet est d'attirer l'attention des populations sur ces traditions saines et savoureuses et d'éveiller un sentiment de fierté et d'identité locale.



© 123rf

Focus rural

Le développement rural au sein de l'Union européenne couvre des questions très diverses allant de la sylviculture aux finances rurales, en passant par de nouveaux défis comme le changement climatique. Dans ce numéro, nous vous proposons un dossier spécial sur l'innovation.



© Tim Hudson



© Tim Hudson

Promouvoir l'innovation rurale pour l'avenir

Dans le cadre de la politique agricole commune (PAC) réformée, le transfert de connaissances et l'innovation sont considérés comme les moteurs clés d'une agriculture et d'un développement rural durables.

Dans un monde en constante évolution, la stratégie de croissance de l'Union européenne pour les dix ans à venir, Europe 2020¹, est résolument déterminée à créer une économie intelligente, durable et ouverte à tous.

Si l'importance du transfert de connaissances et de l'innovation pour l'agriculture et le développement rural est reconnue depuis longtemps, tout le monde s'accorde désormais sur la nécessité de redynamiser ces systèmes de transfert de connaissances et d'innovation.

Attention au fossé !

Comme le remarque Erik Mathijs, professeur à l'université catholique de Louvain, « en matière d'innovation, il existe un fossé entre la recherche et la pratique : les chercheurs inventent des choses qui ne sont pas suffisamment adoptées ». Il faut « réunir la politique de recherche et la politique de développement rural pour combler ce fossé. »

L'innovation devrait être réellement stimulée dans le cadre de la PAC réformée qui prévoit de doubler l'aide en faveur de la recherche, de l'innovation et du partage des connaissances.

Les nouvelles règles pour le deuxième pilier de la CAP offrent davantage de souplesse qu'à présent : les mesures ne seront plus classées selon quatre axes. À la place, les États membres et les régions pourront décider quelles mesures utiliser afin d'atteindre des objectifs répartis en six grandes priorités.

Favoriser le transfert de connaissances et l'innovation en agriculture, en sylviculture et en milieu rural est l'une des priorités de développement rural annoncées. Faire de l'innovation dans le développement rural la priorité permet ainsi de remarquer plus rapidement les idées révolutionnaires et d'optimiser l'échange de connaissances.

Qu'est-ce que l'innovation ?

L'innovation peut être envisagée de bien des manières différentes. Elle peut consister en la création ou l'amélioration de produits, processus ou services, ou leur adaptation à des contextes géographiques ou environnementaux nouveaux. Comme l'explique très bien Inge Van Oost,

¹ www.ec.europa.eu/europe2020

responsable des politiques à la Direction générale de l'agriculture et du développement rural (DG AGRI) de la Commission européenne, l'innovation se définit par « des idées dont la mise en pratique est un succès ».

Autrement dit, c'est seulement lorsqu'une idée se généralise qu'elle est désignée comme innovation. Actuellement, le processus d'innovation s'éloigne d'une utilisation de la science et de la technologie décidée en haut lieu vers des formes plus collaboratives.

La nouvelle PAC prévoit de doubler les subventions en faveur de la recherche, de l'innovation et du transfert de connaissances.

Il existe un large consensus sur la nécessité d'avoir une plus grande interaction entre les agriculteurs, les chercheurs et les entrepreneurs ruraux. Un modèle d'innovation interactif avec une participation à titre volontaire devrait caractériser à l'avenir l'innovation en agriculture et en sylviculture.

Faire en sorte que cela se réalise

La création récente du partenariat européen d'innovation (PEI) pour une agriculture productive et durable est une avancée importante, car il met en place au niveau européen, national et régional une interaction efficace entre l'agriculture, la bioéconomie, les sciences et d'autres secteurs. « Allier le développement durable et la productivité » est un objectif clé pour toute initiative d'innovation menée dans le cadre du PEI, souligne Mme Van Oost.

Selon M. Mathijs, membre du conseil de pilotage du PEI, l'objectif du PEI est d'adopter « l'approche d'un animateur ». Ainsi, il cherchera à coordonner les aides pour le développement rural et la recherche, et « mettra en place un courtage en innovation à même de rapprocher ces deux univers. » Le PEI est sur le point de créer des groupes opérationnels composés d'agriculteurs, de sylviculteurs, de chercheurs, de conseillers, d'ONG, d'entreprises du secteur agroindustriel, des autorités du développement rural et d'autres acteurs clés.

Selon la proposition de règlement du développement rural pour 2014-2020, la mise en place et le fonctionnement des groupes opérationnels peuvent être financés au titre de la mesure de coopération. Ces groupes pourront également prétendre à des financements dans le cadre d'autres mesures, telles que le transfert de connaissances et les activités d'information, l'investissement dans les biens matériels, les services de conseil, et le développement des exploitations agricoles et des entreprises.

Fixer des objectifs

Deux grands objectifs ont été définis pour le PEI. Le premier consiste à promouvoir la productivité et l'efficacité du secteur agricole en renversant d'ici 2020 la tendance récente qui a vu les gains de productivité baisser. Le deuxième vise à assurer une agriculture durable (en remettant les fonctions du sol à un niveau acceptable d'ici 2020).

Le PEI adhère à un modèle d'innovation interactif axé sur la formation de partenariats à l'aide d'une approche ascendante. Cette forme d'échange de connaissances peut apporter de nouveaux éclairages et transformer des connaissances tacites déjà existantes en des solutions mises en pratique plus rapidement. En stimulant l'innovation de cette manière, les nouvelles idées devraient être à la fête pendant la période de programmation 2014-2020.

Principales références sur l'innovation

Revue rurale de l'UE – numéro 16

Le numéro 16 de la Revue rurale de l'UE « Le transfert de connaissances et l'innovation dans la politique de développement rural » dresse le bilan de l'innovation jusqu'à maintenant et donne un aperçu des difficultés et perspectives futures.

<http://enrd.ec.europa.eu/publications-and-media/eu-rural-review>



Groupe de réflexion sur le transfert de connaissances et l'innovation

Le groupe de réflexion du REDR sur le transfert de connaissances et l'innovation (TC&I) analyse la manière dont les PDR soutiennent dans la pratique le TC&I dans le contexte du cadre stratégique actuel. Il conseille également sur les méthodes à adopter pour promouvoir le transfert de connaissances au cours de la prochaine période de programmation.

<http://enrd.ec.europa.eu/themes/research-and-innovation-gateway-development/kt-innovation/kt-focus-group>

PEI pour la productivité et le développement durable de l'agriculture

Pour en savoir plus sur cette nouvelle interface destinée aux acteurs de l'innovation :

www.ec.europa.eu/agriculture/eip/

Projets du FEADER

Le Fonds agricole européen pour le développement rural (FEADER) cofinance, dans l'ensemble de l'Union européenne, de nombreux projets de développement rural ayant fait leurs preuves. Nous en avons sélectionné quelques-uns qui devraient vous inspirer...

Les jeunes en milieu rural font la promotion de la vie à la campagne

Projet de coopération entre la Belgique et les Pays-Bas.

Un projet original impliquant de jeunes Flamands et Néerlandais vivant en milieu rural a recours aux médias sociaux pour aider à lutter contre la « fuite des cerveaux », c'est-à-dire contre l'émigration massive vers la ville des jeunes diplômés issus des campagnes. Des élèves du secondaire ont été invités à réfléchir aux perspectives uniques que leur région a à offrir, et à en faire la promotion.

Ce projet de CTN qui réunit le GAL belge Meetjesland-Leie-Schelde et le GAL néerlandais Noordoost Friesland a encouragé un groupe de jeunes à promouvoir les atouts de leur région. Les adolescents ont participé à la conception et à la réalisation de campagnes marketing régionales visant à promouvoir auprès des jeunes en milieu rural les avantages de la vie à la campagne.

Une combinaison de médias audiovisuels et sociaux, dont Facebook (www.facebook.com/WeetjesOverDeMeetjes), a été utilisée

pour mettre en avant une grande variété de thèmes allant de la culture à l'éducation, en passant par les paysages. Cette campagne publicitaire a été diffusée sur les médias sociaux, et les sites internet des régions et des municipalités. Le projet a également fait l'objet de plusieurs reportages sur les chaînes de télévision régionales. Sur un financement total de 40 000 €, la participation du FEADER s'élève à un peu moins du tiers.

Un avenir durable pour les campagnes portugaises

Un projet interterritorial illustre la valeur des énergies renouvelables.

Au début de la période de programmation actuelle, cinq GAL portugais se sont regroupés autour d'une idée commune, à savoir la volonté de démontrer le potentiel que représentent les sources d'énergie renouvelable pour les zones rurales. À la suite d'une phase pilote, des aides supplémentaires ont été nécessaires pour poursuivre les activités prévues. Au total, 549 300 € ont été investis, dont 68 % proviennent du FEADER.

En conséquence, à l'heure actuelle, onze différents types d'installations photovoltaïques, trois types de micro éoliennes et la première micro turbine hydro-électrique du Portugal ont été installées dans le cadre de la loi Renováveis na hora qui autorise les consommateurs d'énergie à devenir des producteurs

d'énergie renouvelable à usage domestique. Les résultats sont impressionnants : deux communes rurales ont réussi à couvrir 50 % de leurs besoins d'énergie pour l'éclairage public, et les émissions de CO₂ ont été réduites.

Selon José Coutinho, coordinateur du GAL LEADER Oeste (www.leaderoeste.pt), la principale difficulté résidait à trouver des critères communs pour chaque GAL et à respecter les obligations légales et techniques. Le projet est un vrai succès en ce qu'il a renforcé les liens entre les communautés et les entreprises. Les cinq GAL participants ont ainsi démontré la manière dont les sources d'énergie renouvelable peuvent aider les communautés rurales à diversifier leur économie.



Micro éoliennes produisant de l'électricité. Grâce à leur légèreté, leur petite taille et la souplesse de leur configuration, elles peuvent être installées à la fois dans des environnements urbains et ruraux.



© Katrien De Merlier

© GAL LEADER Oeste

Un investissement malin dans les algues irlandaises

Une structure traditionnelle devient une entreprise véritablement moderne.

Depuis des générations, les Talty récoltent des algues sur la côte ouest de l'Irlande.

Depuis la création en 2010 de Wild Irish Sea Veg (www.wildirishseaveg.com), leur entreprise se développe bien.

Toutes les algues utilisées sont naturelles, récoltées à la main et séchées à l'air libre afin de préserver la qualité du produit.

Pour pouvoir répondre à la demande croissante, la famille a décidé d'investir dans de nouveaux locaux et a fait une demande de

subvention auprès du PDR. Au total, 130 000 € étaient nécessaires pour construire et équiper l'unité de 170 m² destinée au conditionnement (avec des emballages biodégradables) et au stockage. Le projet a bénéficié d'une contribution de 36 960 € du FEADER.

Le projet a aujourd'hui atteint ses objectifs qui consistaient à renforcer sa position sur le marché national (il fournit 500 boutiques en Irlande) et à entrer sur le marché de l'export. L'entreprise participe à l'économie locale, pourvoit des emplois et aide à former les jeunes aux savoir-faire traditionnels de récolte des algues.



Les algues sont riches en vitamines et minéraux et possèdent de nombreuses qualités pour être utilisées dans des compléments alimentaires.

Restauration d'un paysage socioculturel traditionnel en Estonie

Réparation de murets en pierre sèche dans le parc national de Matsalu.



Un muret en pierre sèche dans le parc national de Matsalu.

Le parc national de Matsalu en Estonie est un patrimoine de grande valeur et une destination touristique rurale (www.rmk.ee/en). La conservation du paysage pour les générations futures requiert un travail constant, dont la restauration récente de murets en pierre sèche utilisés traditionnellement pour délimiter le territoire.

Ce projet illustre particulièrement les efforts continus pour enrichir le paysage naturel,

protéger d'importants éléments du patrimoine et maintenir des savoir-faire ruraux traditionnels. Les murets une fois restaurés se révèlent un habitat apprécié des amphibiens, des reptiles, des petits mammifères et des oiseaux.

Au total, le FEADER a financé à 80 % ce petit projet de restauration. Les activités consistaient à dégager la végétation, repérer et déterrer les pierres d'origine et remettre en état les murets.

Améliorer la qualité des herbes médicinales tchèques

L'investissement dans des installations de stockage au service de l'amélioration de la qualité.

La culture de plantes médicinales est une tradition ancienne dans la région de la Bohême du Sud, en République tchèque. Les herbes et les plantes cultivées localement entrent dans la composition de nombreux cosmétiques, denrées alimentaires et produits pharmaceutiques.

Byliny Mikeš est un important producteur d'herbes médicinales de la région (www.byliny-mikes.cz). L'entreprise achète, transforme et vend toutes sortes de produits botaniques, en veillant de très près à leur qualité ainsi qu'à celle de ses propres prestations.

Soucieuse d'améliorer la taille et la qualité de ses installations de stockage, la société Byliny Mikeš a décidé de moderniser son site et de lancer une campagne destinée à encourager la culture de plantes médicinales à l'échelle locale. Le FEADER y a investi 180 648 € (environ 30 % de l'ensemble des investissements nécessaires) destinés à la construction de nouvelles installations offrant des conditions



Depuis des siècles, les herbes sont reconnues et prisées en République tchèque pour leurs vertus médicinales.

de stockage optimales. Ce nouveau bâtiment a permis non seulement d'améliorer la qualité des produits, mais aussi d'augmenter la productivité.

La Bohême du Sud est avant tout une région agricole et touristique, où la pisciculture est fortement ancrée dans les traditions. Ce projet a largement profité à l'ensemble de la communauté locale en créant des emplois, en donnant un coup de fouet à l'économie et en préservant les traditions et le savoir-faire liés à la récolte des plantes médicinales.



© Byliny Mikeš s.r.o.

Si vous souhaitez en savoir plus sur ces projets et des centaines d'autres, consultez la base de données des projets PDR sur le site internet du REDR : http://enrd.ec.europa.eu/policy-in-action/rdp_view/fr

Ainsi que la galerie multimédia du REDR pour voir les vidéos relatives à ces projets : <http://enrd.ec.europa.eu/publications-and-media/media-gallery/fr>

Vos propres mots

Nous vous donnons la parole pour connaître votre avis... Pour ce numéro, vous nous dites ce que vous pensez de la communauté et de l'approche LEADER...

L'événement LEADER 2013 a permis aux acteurs du développement rural de réfléchir aux caractéristiques de l'approche LEADER...

« Les GAL LEADER doivent être dynamiques et adaptables, correspondre aux besoins locaux, être accessibles et réceptifs, et exploiter leurs connaissances locales pour attirer la participation des acteurs locaux. »



Jenny Nylund, LEADER Upplandsbygd, Suède



« Nous devons tous faire des efforts de communication afin d'engendrer la souplesse nécessaire pour bien fonctionner dans un environnement rural complexe et en même temps formidable. »

Tassos Perimenis, GAL/GALP Lesvos, Grèce

La commune de Tracton dans le comté de Cork en Irlande a bénéficié de subventions de LEADER pour rénover une ancienne école et en faire un centre communal au service de la population locale...



« Ça a créé un formidable esprit communautaire, et c'est ce qui est important. Vous savez, en vieillissant, comme moi, on apprécie de pouvoir venir quelque part, et de s'occuper... »

Carmel Desmond, groupe de patchwork « Tracton All Sorts »

« Je travaille ici à mi-temps, cinq jours par semaine. C'est très bien, parce que quand vous avez travaillé toute votre vie, c'est difficile de se poser... »



Laurence Desmond, gardien, Tracton Arts and Community Centre



« Tous les différents groupes locaux peuvent se réunir ici pour partager leurs centres d'intérêt et apprendre de nouvelles choses... »

Lisa Rauch, administratrice, Tracton Arts and Community Centre

Les citations ci-dessus sont extraites des vidéos « Événement LEADER 2013 : Créer des passerelles pour l'avenir » et « Projet de centre communal », toutes deux disponibles dans la galerie multimédia du REDR : <http://enrd.ec.europa.eu/publications-and-media/media-gallery/>



© Liz O'Sullivan

Innovateurs au travail...

Photo prise à la conférence sur le transfert de connaissances qui s'est tenue en juin en Irlande (cf. page 8) : Pascal Dagron, AC3A l'Association des Chambres d'agriculture de l'Arc atlantique, France ; Sylvain Lhermitte, Chambres d'agriculture France/REDR et Inge Van Oost, DG AGRI.

Sur le terrain

Souriez, vous êtes sur la photo ! Voici quelques-unes de nos photos préférées prises lors des activités de réseautage des acteurs du développement rural européen ces derniers mois.

© Point de contact du REDR



Candidats LEADER

Lauresha Grezda et Enis Gjokaj des autorités de gestion du Réseau rural albanais et monténégrin avec Ana Nowak de la Commission européenne à l'événement LEADER 2013.



© Patrik Ljungman

La musique se met au vert !

Jeunes prenant part à des activités musicales dans le comté de Halland, dans le sud de la Suède.



À vos drapeaux...

Représentants du RRN et de GAL autrichiens à la foire internationale organisée dans le cadre de l'événement LEADER 2013. Toutes les saveurs de l'Europe étaient présentes à ce grand rendez-vous de réseautage !



En admiration devant l'exposition « L'Europe rurale en images »...

L'exposition qui réunit les clichés primés au concours photo « L'Europe rurale en images » organisé par le REDR à sillonné l'Europe. Dernièrement, les habitants de Soria en Espagne ont pu admirer ces images magnifiques. L'ensemble des photos est disponible en ligne à l'adresse suivante : <http://www.ruralimages.eu/>



Une question pour le REDR ?

Contactez notre service de renseignements par courriel à info@enrd.eu ou par téléphone au +32 2 235 2020

Foire aux questions (FAQ)

Le développement rural 2014-2020*

Qui gère le développement rural ?

Les États membres de l'UE sélectionnent des mesures adaptées à leurs besoins et gèrent leurs programmes eux-mêmes.

L'UE paie une partie des frais (cofinancement).

Combien coûte le développement rural ?

D'où provient l'argent ?

Le budget de la PAC pour 2014-2020 et pour l'ensemble des 28 États membres s'élève à 95 milliards d'euros (prix actuels).

L'argent provient du Fonds agricole européen pour le développement rural (FEADER).

Comment l'argent est-il utilisé ?

À partir de 2014, afin d'atteindre les objectifs de la stratégie Europe 2020 (à savoir une croissance intelligente, durable et ouverte à tous), le FEADER s'insère dans le nouveau Cadre stratégique commun au même titre que le Fonds européen de développement régional

(FEDER), le Fonds social européen (FSE), le Fonds de cohésion et le Fonds européen pour les affaires maritimes et la pêche (FEAMP).

Le budget consacré au développement rural peut servir à financer des activités agricoles et non agricoles autour des six priorités suivantes :

- favoriser le transfert de connaissances et l'innovation ;
- améliorer la compétitivité ;
- promouvoir l'organisation des chaînes alimentaires et la gestion des risques ;
- rétablir, préserver et renforcer les écosystèmes ;
- encourager l'utilisation efficace des ressources et la transition vers une économie sobre en carbone ;
- promouvoir l'inclusion sociale, la réduction de la pauvreté et le développement économique des zones rurales.

* La PAC et l'agriculture en Europe – Foire aux questions : http://europa.eu/rapid/press-release_MEMO-13-631_fr.htm

Rédacteur en chef : Rob Peters, responsable de l'unité « Réseau européen et suivi de la politique de développement rural », à la Direction générale de l'agriculture et du développement rural de la Commission européenne

Auteurs : Derek McGlynn, Virginie Viaene, Michael Gregory

Collaborateurs : Donald Aquilina, Anna Augustyn, Marina Brakalova, Fabio Cossu, Jean-Michel Courades, Ines Jordana, Mara Lai, Agata Markuszewska, Jacqui Meskell, Ana Nechita, Alexandros Papakonstantinou, Anna Pireddu, Amalia Rippea, Andre Smal, Justin Toland, Antonella Zona

Collaborateurs pour « À vous la parole » : Federica D'Aprile, Kirsi Hakoniemi, Paola Lionetti, Juha-Matti Markkola

Collaborateurs membres de RRN : Gemma Estany, Reve Lambur, Anke Wehmeyer, Aileen Donnelly, Agata Markuszewska, Anita Selicka, Dirk Keuper, Hans Olof Stalgren, Cécile Schalenbourg

Collaborateurs membres de GAL : Zaneta Jucaitytė, Simone Júlio, Kathlene MacDonald, Dee Mitchell, Kate Lindley, Phivos Papachristoforou, Annette Peiter, Hans Olof Stalgren, Rosanna Telaranta

Maquette et conception : Ryoko Abe, Derek McGlynn

Photo en couverture : © Point de contact du REDR

Nous vous invitons à vous abonner aux publications du REDR à l'adresse suivante : <http://enrd.ec.europa.eu>

Vous pouvez également commander gratuitement un exemplaire papier sur le site internet de la librairie de l'UE :

<http://bookshop.europa.eu>

Le contenu de la publication ENRD MAGAZINE ne reflète pas nécessairement l'opinion des institutions de l'Union européenne.

Publié en six langues officielles (allemand, anglais, français, espagnol, italien et polonais), ENRD MAGAZINE est disponible au format numérique sur le site internet du REDR.

Manuscrit finalisé en juillet 2013.

Version originale rédigée en anglais.

© Union européenne, 2013

Reproduction autorisée moyennant mention de la source.

Pour de plus amples informations sur l'Union européenne : <http://europa.eu>

Printed in Italy

Le contenu de cette publication est donné uniquement à titre d'information et n'est pas juridiquement contraignant.

Si vous ne nous avez pas déjà rejoints sur Facebook...

<https://www.facebook.com/pages/European-Network-for-Rural-Development-ENRD>



Connecter l'Europe rurale...

Le REDR est la plateforme qui permet de mettre en relation les acteurs du développement rural au sein de l'Union européenne. Il contribue à la mise en œuvre efficace des programmes de développement rural des États membres en favorisant l'enrichissement, l'échange et la mise en commun des connaissances, ainsi que la coopération à travers l'Europe rurale.



Office des publications

ISSN 1977-4079