

# Europejski Fundusz Rolny na rzecz Rozwoju Obszarów Wiejskich

Przykłady powiązań projektów  
z innymi funduszami UE



European Network for  
*Rural Development*

Sfinansowała



Komisja  
Europejska



## Europejska Sieć na rzecz Rozwoju Obszarów Wiejskich

Europejska Sieć na rzecz Rozwoju Obszarów Wiejskich (ENRD) przyczynia się do skutecznej realizacji programów rozwoju obszarów wiejskich (PROW) w całej Unii Europejskiej (UE).

Każde państwo członkowskie utworzyło krajową sieć obszarów wiejskich (KSOW), która skupia organizacje i organy administracji zaangażowane w rozwój wsi.

Na poziomie UE ENRD umożliwia tworzenie sieci kontaktów między krajowymi sieciami, organami administracji poszczególnych państw i europejskimi organizacjami. Więcej informacji znaleźć można na stronie internetowej ENRD (<http://enrd.ec.europa.eu>)

Redaktor naczelny: Rob Peters, kierownik działu, Dyrekcja Generalna ds. Rolnictwa i Rozwoju Obszarów Wiejskich KE.  
Rękopis ukończono w marcu 2012 r. Oryginalną wersję publikacji stanowi wersja w języku angielskim.

© Unia Europejska, 2012

Powielanie dozwolone pod warunkiem podania źródła.

Treść niniejszej publikacji nie musi odzwierciedlać poglądów instytucji Unii Europejskiej.

## Podziękowania

Zespół redakcyjny Punktu Kontaktowego ENRD: Tim Hudson, Mark Redman, Angelo Strano i Sabria Regragui Mazili.

Fotografia na okładce: © Tim Hudson

## Europejski Fundusz Rolny na rzecz Rozwoju Obszarów Wiejskich

Wymiana informacji stanowi ważny aspekt działalności KSOW i ENRD. Niniejsza broszura należy do serii publikacji ENRD, którą zapoczątkowano, by zachęcić do wymiany informacji.

Każde wydanie broszury zawiera opis różnego rodzaju projektów, które otrzymały dofinansowanie w ramach PROW z Europejskiego Funduszu Rolnego Rozwoju Obszarów Wiejskich (EFRROW).

W tym wydaniu opisano, w jaki sposób dzięki zastosowaniu uzupełniających się metod, które pozwalają tworzyć synergie, można wykorzystać EFRROW w połączeniu z innymi unijnymi źródłami finansowania.

Pozostałe wydania z tej serii broszur zawierających przykłady projektów realizowanych w ramach EFRROW można pobrać z *biblioteki dostępnej na stronie internetowej ENRD<sup>1</sup>*, zaś *baza danych projektów realizowanych w ramach PROW<sup>2</sup>* zawiera liczne przykłady pomocy udzielonej w ramach EFRROW na rzecz inicjatyw związanych z rozwojem obszarów wiejskich.

1 [http://enrd.ec.europa.eu/en-rd-library/eafrd\\_examples\\_of\\_projects\\_brochure\\_en/en/eafrd\\_examples\\_of\\_projects\\_brochure\\_en\\_home.cfm](http://enrd.ec.europa.eu/en-rd-library/eafrd_examples_of_projects_brochure_en/en/eafrd_examples_of_projects_brochure_en_home.cfm)

2 <http://enrd.ec.europa.eu/projects/>

# Spis treści

## Przykłady powiązań projektów EFRRROW realizowanych w ramach EFRRROW

Wprowadzenie: EFRRROW i inne unijne fundusze na rzecz rozwoju obszarów wiejskich ..	2
Połączone usługi społeczne: NIEMCY .....	4
Solidne podstawy: WĘGRY .....	6
Współpraca na obszarach przybrzeżnych: GRECJA .....	8
Łączenie strategii dotyczących produktów lokalnych: POLSKA .....	10
Planowanie generalne: RUMUNIA .....	12
Zwielokrotnione korzyści: LITWA .....	14
Uczące się regiony wiejskie: AUSTRIA .....	16
Zwiększanie wartości dzięki EFRRROW: LUKSEMBURG .....	18
Rynki niszowe finansowane z wielu źródeł: MALTA .....	20

# EFRRROW i inne unijne fundusze na rzecz rozwoju obszarów wiejskich

Obszary wiejskie w Europie korzystają ze wsparcia finansowego z Europejskiego Funduszu Rolnego na rzecz Rozwoju Obszarów Wiejskich (EFRRROW). W ramach swoich obowiązków dotyczących EFRRROW państwa członkowskie muszą zapewnić spójność i zgodność z innymi funduszami unijnymi wykorzystywanymi na obszarach wiejskich.

Istnieje szeroka gama projektów rozwoju obszarów wiejskich, w których wykorzystuje się inne unijne źródła finansowania. To połączenie wsparcia UE dla obszarów wiejskich państw członkowskich z projektami realizowanymi w ramach EFRRROW prowadzi do znacznych postępów w rozwoju i przezwyciężenia ważnych problemów społeczno-ekonomicznych i środowiskowych.

Między projektami rozwoju na obszarach wiejskich, które otrzymują rozmaite dofinansowanie z UE, mogą występować powiązania. Niniejsza broszura została opracowana w celu zilustrowania niektórych spośród różnych rodzajów występujących powiązań, a także sposobu, w jaki mogą one prowadzić do uzyskania dodatkowych korzyści i synergii w rozwoju obszarów wiejskich.

Takie powiązania mogą być celowe, skoordynowane i bezpośrednie, tworzone z inicjatywy projektodawców lub beneficjentów. Stwierdzono na przykład przypadki pojedynczych złożonych projektów zintegrowanych,

które wykraczają poza cele EFRRROW i dotyczą również celów innych funduszy unijnych. Takie zintegrowane projekty można podzielić na kilka kwalifikujących się działań, aby można było finansować je z różnych funduszy UE jednocześnie (zob. przykład niemieckiego projektu [na str. 4](#)).

W niniejszej broszurze przedstawiono dodatkowe rodzaje przyjmowanego podejścia, jak również przykłady projektów, w tym na przykład metodę opartą na głównym projekcie i metodę opartą na łańcuchu projektu. W ramach podejścia opartego na głównym projekcie jeden fundusz UE na ogół przejmuje wiodącą lub koordynującą rolę w projekcie, co ułatwia wykorzystanie innych funduszy do realizacji podprojektów uzupełniających. Tego rodzaju projekty nadal kwalifikują się do dofinansowania z innych funduszy. Stanowią one zasadnicze elementy projektu głównego (zob. przykład austriacki [na str. 16](#)).

W ramach wyżej wspomnianego podejścia opartego na łańcuchu projektu koncepcja projektu, którą zainicjowano w ramach jednego funduszu UE, może być dalej rozwijana, a później realizowana przez inny fundusz UE (zob. przykłady projektów z Węgier i Luksemburga odpowiednio [na str. 6 i 18](#)).

Inne rodzaje powiązań mogą również pojawiać się w sposób nieformalny lub mniej bezpośredni (zob. przykład projektu litewskiego [na str. 14](#)).



## Priorytety polityki

UE kładzie coraz większy nacisk na zachęcanie państw członkowskich do wzmacniania powiązań między różnymi źródłami finansowania. Podejście to znajduje poparcie w obecnych przepisach dotyczących polityki rozwoju obszarów wiejskich (w latach 2007-2013). Wnioski w sprawie polityki dotyczącej przyszłych funduszy UE po 2013 r. mają na celu dalsze poprawienie koordynacji unijnych działań w zakresie finansowania.

Koordynacja zostanie osiągnięta w szczególności poprzez rozporządzenie w sprawie wspólnych przepisów i *wspólne ramy strategiczne*<sup>3</sup>, które będą miały zastosowanie do EFRROW, jak również do Europejskiego Funduszu Rozwoju Regionalnego (EFRR), Europejskiego Funduszu Społecznego (EFS), Funduszu Spójności oraz przyszłego Europejskiego Funduszu Morskiego i Rybackiego (EFMR). Te tak zwane „fundusze objęte zakresem wspólnych ram strategicznych” będą realizować uzupełniające cele polityki, a przepisy wykonawcze dotyczące tych funduszy zostaną w miarę możliwości ujednoczone.

Ponadto wdrażanie zintegrowanych strategii rozwoju terytorialnego będzie ułatwione dzięki metodycie rozwoju kierowanego przez lokalną społeczność na podstawie doświadczenia z realizacji inicjatywy *Leader*<sup>4</sup> na obszarach wiejskich. W ten sposób zapewnione zostaną wspólne przepisy dla wszystkich funduszy objętych zakresem wspólnych ram strategicznych.

Lokalne grupy działania (LGD) w ramach inicjatywy LEADER odnoszą korzyści szczególnie dzięki skoordynowanemu podejściu do unijnego finansowania projektów. Zgodnie z proponowanym wspólnym podejściem opartym na rozwoju kierowanym przez lokalną społeczność, realizującą lokalną strategię rozwoju w wykorzystaniu finansowania z wielu funduszy, w kolejnym okresie programowania LGD będą odgrywały większą rolę w zarządzaniu innymi funduszami UE po 2013 r. Z tego względu w wielu artykułach opisano efekty synergii, które wystąpiły między projektami realizowanymi w ramach EFRROW dzięki współpracy LGD z innymi unijnymi źródłami wsparcia na obszarach wiejskich w Europie.

3 <http://europa.eu/rapid/pressReleasesAction.do?reference=IP/12/236&format=HTML&aged=0&language=EN&guiLanguage=en>  
4 [http://enrd.ec.europa.eu/app\\_templates/filedownload.cfm?id=C2098A13-A094-502B-81FA-4C9E46AB658D](http://enrd.ec.europa.eu/app_templates/filedownload.cfm?id=C2098A13-A094-502B-81FA-4C9E46AB658D)

# Połączone usługi społeczne – innowacyjne podejście do finansowania umożliwia opiekę nad osobami starszymi na obszarach wiejskich w Niemczech

Usługi społeczne są dla społeczności wiejskich równie ważne jak dla miast. Przykłady projektów pokazują, jak innowacyjność może pomóc w skutecznym wykorzystywaniu EFRROW razem z innymi unijnymi źródłami finansowania w celu skutecznego świadczenia usług na obszarach wiejskich.



©123rf

4

Reforma wspólnej polityki rolnej (WPR) doprowadzi do większej koordynacji między EFRROW a innymi funduszami UE poprzez wspólne ramy strategiczne. Odnosząc się do tej zmiany w polityce, Dacian Cioloș, członek Komisji Europejskiej odpowiedzialny za rolnictwo i rozwój obszarów wiejskich, powiedział podczas *seminarium poświęconego tej kwestii*<sup>5</sup>, że „celem wspólnych ram strategicznych nie jest komplikowanie, a zwiększenie elastyczności. Nie chodzi również o to, aby różne fundusze straciły swoją specyfikę, ale by znaleźć synergii i sprawić, że fundusze te będą wzajemnie się uzupełniać. Wspólne ramy strategiczne umożliwią regionom korzystanie z tych funduszy, które najbardziej odpowiadają ich lokalnym potrzebom”.

Wyobrazenie o tym, jak komplementarne wykorzystanie funduszy UE wygląda w praktyce może dać innowacyjny projekt rozwoju obszarów wiejskich w regionie Pojezierza Meklemburskiego w Niemczech. Lokalne potrzeby tego regionu to (między innymi) poprawa jakości usług opieki zdrowotnej dla starzejącej się ludności tego wiejskiego obszaru.

## Opieka na obszarach wiejskich

Demencja jest schorzeniem, które dotyka około pięciu procent ludności UE. Na Pojezierzu Meklemburskim lokalną grupę działania (LGD) w ramach inicjatywy LEADER poproszono o pomoc w sfinansowaniu

specjalistycznego domu opieki dla tych członków społeczności lokalnej, którzy cierpią na demencję. Celem projektu było umożliwienie tym mieszkańcom wsi mieszkania razem z ich partnerami życiowymi w bezpiecznym i wspomagającym otoczeniu. Ta forma lokalnej opieki przyczynia się do lepszego zbadania zagadnienia zespołu otępiennego i poprawia relacje między rodzinami a opiekunami.

Starą fabrykę włókienniczą zaadaptowano na dom opieki Malchower Inselwohnsitz przeznaczony dla osób cierpiących na demencję. Inwestycje w ramach projektu przyczyniły się do zachowania tego budynku, który dla społeczności wiejskiej stanowi wartość jako dziedzictwo. Do celów zaadaptowania i wyposażenia budynku oraz rozpoczęcia realizacji projektu opieki społecznej wykorzystano kilka różnych źródeł finansowania z funduszy UE.

Przemawiając na temat projektu na posiedzeniu podkomitetu ds. osi LEADER przy ENRD<sup>6</sup>, Dagmar Wilisch z LGD Mecklenburgische Seenplatte–Müritz wyjaśniał, że „podczas realizacji projektu w Malchow przyjęto przekrojowe podejście i połączono trzy różne unijne źródła finansowania, uzyskując w sumie sześć decyzji o przyznaniu dotacji. Wiązały się one z różnymi zasadami i przepisami, które regulują sposób korzystania z różnych systemów finansowania”.

„Projekt otrzymał unijne dofinansowanie z EFRROW poprzez naszą LGD, jak również z Europejskiego Funduszu Społecznego za pośrednictwem

5 [http://www.notre-europe.eu/uploads/tx\\_publication/RuralDevelopment\\_ChambonMitutaSurubaruru\\_PP50\\_NE\\_Dec2011\\_01.pdf](http://www.notre-europe.eu/uploads/tx_publication/RuralDevelopment_ChambonMitutaSurubaruru_PP50_NE_Dec2011_01.pdf)

6 [http://enrd.ec.europa.eu/events-and-meetings/committees/leader-subcommittee/en/4th-leader-subcommittee\\_en.cfm](http://enrd.ec.europa.eu/events-and-meetings/committees/leader-subcommittee/en/4th-leader-subcommittee_en.cfm)

Ministerstwa Spraw Społecznych oraz z Europejskiego Funduszu Rozwoju Regionalnego za pośrednictwem Ministerstwa Gospodarki. Ponadto byliśmy w stanie uzyskać dostęp do dofinansowania krajowego z Ministerstwa Transportu”.

Każdy wniosek o dofinansowanie opracowano jako niepowtarzalny i odrębny projekt. Wnioski te były dostosowane do konkretnych wymagań danego funduszu i można było wykazać wyraźne rozgraniczenie między projektami, co miało na celu uniknięcie ryzyka uznania kosztów za niekwalifikowalne z powodu stosowanych przez fundusz ograniczeń co do podwójnego finansowania.

## Innowacyjne podejście

Nie stwierdzono, by istniał jakikolwiek podobny model finansowania z wielu źródeł, który mógłby stanowić punkt odniesienia dla beneficjenta (lub zainteresowanych organów w ministerstwach), więc w projekcie trzeba było zastosować pionierskie podejście. Wiązało się to z zapewnieniem przydziału finansowania poprzez ścisłą współpracę z osobami odpowiedzialnymi za podejmowanie decyzji. Czasami wskutek braku wiedzy pojawiały się problemy, na co zwraca uwagę pani Wilisch z perspektywy EFRROW: „Nawet razem z ministerstwem i związanymi z nim organami zatwierdzającymi wnioski nie zawsze byliśmy pewni, czy nie wykraczamy poza zakres uznaniowości”.

Ryzyko jest jednak nieodłącznym elementem innowacji. Uczestnicy posiedzenia podkomitetu ds. osi LEADER poparli podejście przyjęte w realizacji projektu dotyczącego domu opieki w Malchow, sugerując, że zalety wynikające z innowacji mogą okazać się większe niż wady związane z ryzykiem. Optymistyczne i aktywne podejście do zarządzania ryzykiem związanym z korzystaniem z finansowania z wielu źródeł może więc umożliwić innowacyjne łączenie dofinansowania unijnego

**Innowacyjność jest cennym narzędziem pozwalającym na znalezienie skutecznych rozwiązań problemów związanych z dofinansowaniem z wielu źródeł**

na obszarach wiejskich. Negatywne podejście może z kolei prowadzić do zaprzepaszczenia szans. Pani Wilisch wyjaśnia: „W przypadku takiego dylematu wiele innowacyjnych projektów może ulec zablokowaniu bez możliwości dalszej realizacji”.

Na szczęście dla starszej ludności Pojezierza Meklemburskiego, pracownicy unijnych organów odpowiedzialni za podejmowanie decyzji dotyczących przyznania finansowania mogli zatwierdzić każdy pakiet finansowy dla domu Malchow Inselwohnsitz. Po jego otwarciu w 2010 r. po raz pierwszy w tym regionie osoby cierpiące na demencję mogą poczuć się w specjalistycznym wiejskim ośrodku opieki – wraz ze swoimi rodzinami – jak w domu. Sabine Raatz, dyrektor placówki, stwierdza: „Bez dofinansowania z ministerstw zaadaptowanie tego budynku w takiej formie nie byłoby możliwe”.

„ Szukanie pomysłowego podejścia do rozwiązań w zakresie finansowania wymaga gotowości do podejmowania ryzyka przy interpretacji tego, co można uznać za zgodne z różnymi przepisami U. ”

**Dagmar Wilisch,  
LAG Mecklenburgische Seenplatte–Müritz**



## Solidne podstawy – fundusze UE LIFE pomagają w opracowywaniu węgierskiego programu rolnośrodowiskowego

Działania na rzecz rozwoju obszarów wiejskich są najskuteczniejsze, gdy oparte są na masie krytycznej wiedzy o ich określonym środowisku działania. W projektach realizowanych w ramach EFRROW można korzystać z innych funduszy UE, aby wspierać budowanie takich solidnych baz wiedzy.

Śród wszystkich środków obecnie dostępnych w ramach polityki rozwoju obszarów wiejskich UE, działania *rolnośrodowiskowe*<sup>7</sup> pochłaniają największą kwotę pomocy finansowej z EFRROW. Programy rolnośrodowiskowe są obowiązkowym składnikiem wszystkich programów rozwoju obszarów wiejskich (PROW) państw członkowskich. Realizowane są poprzez szereg poddziałań, zazwyczaj wspierających zrównoważone praktyki rolnicze, takie jak ekstensyfikacja systemów rolnych, płodozmian czy ochrona różnorodności biologicznej.

Ze względu na fakt, że programy rolnośrodowiskowe stanowią tak znaczącą część polityki rozwoju obszarów wiejskich UE (tak jak w przypadku wszystkich innych elementów EFRROW) konieczne jest zagwarantowanie, by były dobrze zaprojektowane i prawidłowo zarządzane. Te punkty poruszono w  *sprawozdaniu Trybunału Obrachunkowego z 2011 r.*<sup>8</sup>, w ramach oceny możliwości zwiększenia efektywności płatności rolnośrodowiskowych.

Państwa członkowskie mają możliwość zastosowania różnych metod przygotowania wniosków rolnośrodowiskowych, a w celu informowania o postępach w opracowywaniu podśrodków rolnośrodowiskowych wielokrotnie korzystano z unijnego *instrumentu finansowego LIFE*<sup>9</sup>. Jeden z takich przypadków pochodzi z Węgier, gdzie współfinansowanie w ramach programu LIFE pomogło wykorzystać cenne informacje o zarządzaniu w procesie opracowywania poddziałania PROW ukierunkowanego na ochronę rzadkich gatunków sokołów.



© Bence Máté

### Wsparcie w ramach programu LIFE

Doświadczenie w realizacji programu LIFE, instrumentu finansowego na rzecz ochrony środowiska w Europie, obejmuje 20 lat. Znaczną część budżetu LIFE wykorzystano na wsparcie obszarów wiejskich. Relacje między LIFE i EFRROW nadal się rozwijają i dostępnych jest wiele możliwości współpracy polegającej na finansowaniu z obu tych źródeł. Przykład węgierskiego sokoła pokazuje, jak taką synergię można osiągnąć i powielać przy innych okazjach.

Szabolcs Solt z Węgierskiego Towarzystwa Ornitologicznego i Ochrony Przyrody (MME), węgierskiego partnera BirdLife, wyjaśnia na tym przykładzie kontekst współpracy między LIFE i EFRROW. „Kobczyk jest gatunkiem zagrożonym, chronionym przez prawo UE. Nasz *projekt LIFE*<sup>10</sup> wprowadzono, aby poprawić długoterminowe szanse przetrwania tego ptaka przez redukcję zagrożeń powodowanych utratą siedlisk lęgowych i żerowisk. Środki z LIFE pomogły nam określić, jaki rodzaj działań w zakresie gospodarowania gruntami jest niezbędny dla poprawy statusu ochrony kobczyków. Informacje te następnie uwzględniono w planie nowego poddziałania rolnośrodowiskowego w węgierskim PROW.”

Prace projektowe nad szczegółami dotyczącymi poddziałania EFRROW przeprowadzono w 2008 r. jako część projektu LIFE, a realizację programu rolnośrodowiskowego PROW rozpoczęto w 2009 r. Solt wspomina, jak „ze środków LIFE sfinansowano pogłębione badania na temat użytkowania

7 [http://ec.europa.eu/agriculture/envir/measures/index\\_en.htm](http://ec.europa.eu/agriculture/envir/measures/index_en.htm)

8 ECA Special Report n°7/2011 “Is agri-environment well designed and managed?” <http://eca.europa.eu/portal/pls/portal/docs/1/8772726.PDF>

9 [http://ec.europa.eu/agriculture/envir/measures/index\\_en.htm](http://ec.europa.eu/agriculture/envir/measures/index_en.htm)

10 <http://kekvercse.mme.hu/en/content/show>



siedlisk przez kobczyki oraz wzorców zachowań tego gatunku. Ich wyniki posłużyły za podstawę do opracowania specjalnego poddziałania EFRROW zatytułowanego „System upraw ze specyfikacją poprawy siedliska kobczyka (*Falco vespertinus*)”. Głównym celem tego pakietu jest ograniczenie niedoboru żerowisk w miesiącach o decydującym znaczeniu dla rozrodu tego gatunku, tj. w maju i czerwcu”.

Solt przechodzi następnie do omówienia współpracy, do której doszło pomiędzy organami odpowiedzialnymi za projekt LIFE i PROW, mówiąc, że „przy opracowywaniu pakietu na rzecz ochrony przyrody zespół LIFE miał możliwość stałej i ścisłej współpracy z ministerstwem. Pozwoliło to uzgodnić sposób wykorzystania funduszy PROW w celu uzyskania najlepszych rezultatów oraz sposób monitorowania tych rezultatów. W pracach nad tym programem uczestniczyły zainteresowane strony, w tym Dyrekcja Parku Narodowego Körös-Maros i „MME/BirdLife – Węgry”.

## Rolnictwo dla sokołów

Jednym z rolników, którzy obecnie otrzymują z EFRROW płatności z tytułu udziału w programie rolnośrodowiskowym na rzecz kobczyka, jest Tibor Balázs z Hevesvezekény we wschodnich Węgrzech. Chce on pomóc chronić różnorodność biologiczną swojego kraju i dobrze zapoznał się z technikami ochrony sokołów. – „Przeszedłem szkolenie w gospodarowaniu gruntami w sposób umożliwiający zachowanie rodzaju siedliska korzystnego dla kobczyka.”

„Na przykład uprawiam lucernę, która przyciąga zwierzęta, na które polują te ptaki. Pilnuję, by zbierać plony dwa razy w trakcie ważnego



## W projektach realizowanych w ramach EFRROW na etapach planowania i realizacji można korzystać z doświadczeń innych inicjatyw finansowanych przez UE

okresu gniazdowania i nie orać pól co roku, tak aby więcej małych gryzoni zostało na tym obszarze i zapewniło pożywienie kobczykom. Ponadto zostawiamy beły na polu, a te stanowią dobre punkty obserwacyjne dla ptaków.”

Balázs mówi, że jest zadowolony z wyników swojej pracy rolnośrodowiskowej i uważa ten program za dobry. Jego zdaniem płatności w ramach PROW (267 EUR/ha rocznie przez pięć lat) stanowią dla niego wystarczającą rekompensatę za realizację podjętych zobowiązań w zakresie ochrony przyrody. Jest zadowolony z wyników, jakie zaobserwował do tej pory.

Podczas etapów przygotowawczych finansowanych w ramach LIFE opracowano praktyczne wskaźniki służące do pomiaru rezultatów PROW osiągniętych w wyniku programu rolnośrodowiskowego. W systemach monitorowania już odnotowano wzrost liczby par lęgowych kobczyka po wprowadzeniu pomocy EFRROW.

To studium przypadku pokazuje sposób, w jaki EFRROW może przynieść wymierne korzyści dzięki utrzymaniu tego, co udało się osiągnąć w zakresie ochrony przyrody ze wsparciem finansowym LIFE. Wykazano także, że wsparcie LIFE pomaga zwiększyć efektywność wdrażania EFRROW. Choć program LIFE nie mieści się we wspólnych ramach strategicznych, wyżej opisana synergia stanowi przydatny wzór na przyszłość, jeśli chodzi o podejście do politykę środowiskowej na obszarach wiejskich oparte na zasadach wspólnych ram strategicznych.

” Ze środków LIFE sfinansowano pogłębione badania na temat użytkowania siedlisk przez kobczyki i wzorców zachowań tego gatunku. Wyniki te posłużyły za podstawę do opracowania specjalnego poddziałania EFRROW.”

Szabolcs Solt, MME/BirdLife - Węgry

# Współpraca na obszarach przybrzeżnych – Wsparcie dla greckiej ekoturystyki w ramach odpowiednich działań dofinansowanych ze środków UE

Można wykazać, że korzyści dla rozwoju lokalnego rodzą się wówczas, gdy organizacja mająca ogólny ogląd sytuacji na terenach wiejskich jest w stanie koordynować korzystanie z różnych funduszy unijnych. Wykorzystywanie tej koordynacji w planowaniu uzupełniających działań z różnych funduszy UE może tworzyć możliwości pod względem synergii w rozwoju obszarów wiejskich.

Państwa członkowskie posiadające strefy przybrzeżne zyskują przydatne doświadczenia z koordynacji uzupełniających funduszy UE w ramach lokalnych strategii rozwoju. Wynika to z powiązań między lokalnymi grupami działania (LGD) w ramach inicjatywy LEADER, które korzystają z EFRROW, a lokalnymi grupami działania w sektorze rybołówstwa (LGD w sektorze rybołówstwa) korzystającymi z Europejskiego Funduszu Rybackiego (EFR).

Kilka krajów ściśle powiązało działania LGD i LGD w sektorze rybołówstwa za pomocą struktur operacyjnych, które okazały się skuteczne w generowaniu synergii w zakresie rozwoju dla lokalnych społeczności, a jednocześnie nadal utrzymują wyraźne rozróżnienie odmiennych procedur regulujących oba te unijne fundusze. Grecja jest krajem, który pokazuje, jak taka taktyka może się sprawdzać. Działania podejmowane w ramach projektów w Salonikach potwierdzają, że można uzyskać pozytywne wyniki.

Współpraca na obszarach przybrzeżnych pomiędzy regionalnymi LGD i LGD w sektorze rybołówstwa w Salonikach dotyczy przede wszystkim zasobów naturalnych. Ta część północnej Grecji słynie z atrakcyjnego środowiska i otoczenia przyjaznego turystyce. Vasileios Papavasileiou (kierownik generalny) i George Petridis (koordynator LGD i LGD w sektorze rybołówstwa) z Agencji Rozwoju Salonik zajmują się zarządzaniem zarówno LGD, jak i LGD w sektorze rybołówstwa.

Papavasileiou zauważa, że „jakość naszej fauny i flory oraz tutejszego krajobrazu zapewnia dobre możliwości rozwoju obszarów wiejskich i przybrzeżnych. LGD i LGD w sektorze rybołówstwa mają wspólne

strategie wspierania swoich odpowiednich grup docelowych za pomocą powiązanych środków w obszarze ochrony środowiska. W planach tych kładzie się nacisk na rozwój szlaków w ramach zrównoważonej turystyki ekologicznej, ponieważ znajdujemy się w pobliżu Salonik, a zatem mamy potencjalnie dużą grupę turystów. Szlaki te zapewniają również dobre usługi rekreacyjne, które służą poprawie jakości życia społeczności wiejskich na obszarach podlegających LGD i LGD w sektorze rybołówstwa”.

Sąsiadujące z Salonikami terytoria LGD i LGD w sektorze rybołówstwa obejmują parki narodowe i znajdują się na głównych szlakach migracji ptaków. Są to również rzadkie gatunki europejskie, m.in. pelikan, szablodziób, ibis kasztanowaty i kormoran mały. Na terenach zalewowych w ujściach rzek w okolicy Salonik żyją również inne interesujące zwierzęta, takie jak żółwie, wydry i stada dzikich koni. Ponadto „występuje tu ponad 500 gatunków i podgatunków roślin, które zmieniają kolory w ciągu roku, co sprawia, że każda pora roku ma inny krajobraz”, dodaje Petridis.

Taka bogata różnorodność biologiczna była inspiracją dla odrębnych, ale uzupełniających się propozycji projektów z zakresu turystyki ekologicznej z wykorzystaniem wsparcia EFRROW i EFR, z których każdy jest koordynowany przez Agencję Rozwoju Salonik.

## Szlaki ekologiczne

Wsparcie z EFRROW zostało już zatwierdzone dla pierwszego z nowych szlaków ekoturystycznych. Dobrze pasuje on do celów LGD Saloniki, w których zakłada się zrównoważone korzystanie z



„niezagospodarowanych” zasobów naturalnych, zwiększanie atrakcyjności danego terenu oraz wspieranie przedsiębiorczości. – „Podstawowym celem projektu realizowanego w ramach inicjatywy LEADER będzie pomaganie ludziom w poznawaniu dzikiej przyrody na naszych polach i łąkach. Będzie to nowy produkt w dziedzinie turystyki na obszarach wiejskich, a także pomoc edukacyjna w dziedzinie ochrony środowiska”, mówi Petridis.

Nowe punkty informacyjne i widokowe są współfinansowane dzięki projektowi realizowanemu w ramach EFRROW. W projekcie tym zakłada się również przeprowadzenie kampanii informacyjnej związanej z oznakowaniem i promowaniem nowego szlaku. Zwłaszcza młodzi turyści i grupy szkolne odniosą korzyści z działań w ramach projektu, które obejmują utworzenie strony internetowej i opracowanie serii przewodników informacyjnych dla dzieci na temat fauny i flory, które można zobaczyć na szlaku.

„W przeszłości opracowaliśmy program podobnych szlaków ekologicznych z pomocą funduszy UE i greckiego towarzystwa ornitologicznego”, mówi Papavasileiou i wyjaśnia powody tworzenia takiego systemu szlaków ekologicznych z punktu widzenia rozwoju obszarów wiejskich.

„Ten nowy szlak na obszarze LGD zwiększa asortyment usług turystycznych wysokiej jakości w naszym regionie. Będzie w szczególności stanowić zachętę dla zwiedzających do badania nieodkrytych części obszarów wiejskich, gdzie mieszkańcy i przedsiębiorcy będą mogli wykorzystać nowe możliwości płynące z turystyki ekologicznej dzięki sprzedaży produktów i świadczeniu usług. Lokalna strategia rozwoju LGD w sektorze rybołówstwa została opracowana z uwzględnieniem tych samych celów. Na przykład możemy wkrótce spodziewać się rozpoczęcia realizacji projektu EFR opartego na szlaku ekoturystycznym, który przyniesie korzyści naszemu łowiisku małży.”

## Szlakiem małży

Duża część sektora rybołówstwa, którym zajmuje się LGD w sektorze rybołówstwa Saloniki, jest uzależniona od rozległej w tym regionie sieci hodowli małży, usytuowanych w spokojnych wodach w pobliżu wybrzeża. Chociaż hodowle małży są wyraźnie widoczne dla turystów, nie ma informacji dla zwiedzających, w których wyjaśniono by te ważne z punktu widzenia kultury i charakterystyczne obiekty lokalne. Projekt EFR ma na celu usunięcie tej luki informacyjnej, a także utworzenie szlaku ekologicznego, który umożliwi turystom zwiedzanie wcześniej niedostępnych części środowiska przybrzeżnego.

„Osoby zwiedzający szlak małżowy będą mogli zobaczyć, jak małże są hodowane, i spotkać miejscowych hodowców skorupiaków, mięczaków i innych

## Współpraca między LGD i LGD w sektorze rybołówstwa może prowadzić do wzajemnych korzyści pod względem rozwoju

bezkęgowców wodnych. Szlak poprowadzi turystów do takich atrakcji nadmorskiego krajobrazu, jak malownicze osady drewnianych domów rybackich i latarnia morska. Będzie również przebiegać przez interesujące obszary wiejskie, takie jak nawodnione pola ryżowe, które stanowią wyjątkowe widowisko, gdy lśnią w wiosennym słońcu”, zauważa Petridis.



Jednym z pozostałych elementów, które planuje się włączyć do tego szlaku, jest muzeum rybołówstwa. Badana jest także możliwość organizowania wycieczek do hodowli mięczaków, które odbywałyby się na łodziach rybackich z opieką przewodnika. Wycieczki te byłyby okazją do różnicowania źródeł dochodu w sektorze skorupiaków w tym regionie, a także do dostarczenia turystom niekonwencjonalnych i wyjątkowych doświadczeń.

## Skoordynowane działanie

Agencja Rozwoju Salonik może wykorzystać fakt, że zarządza lokalnymi strategiami rozwoju zarówno EFRROW, jak i EFR, aby poprzez korzystne skoordynowanie ich priorytetów osiągnąć uzupełniające się rezultaty. „Obszary zarówno LGD, jak i LGD w sektorze rybołówstwa stoją przed podobnymi wyzwaniem społeczno-ekonomicznymi, a także mają podobny potencjał rozwoju. Jesteśmy zadowoleni, że udaje się nam kierować dofinansowanie unijne w taki sposób, aby wyniki projektów realizowanych w ramach EFRROW i EFR mogły wzajemnie się wzmacniać”, podsumowuje Papavasileiou.

” *LGD i LGD w sektorze rybołówstwa mają wspólne strategie wspierania swoich odpowiednich grup docelowych za pomocą powiązanych środków.* ”

**Vasileios Papavasileiou, Agencja Rozwoju Salonik**

# Łączenie strategii dotyczących produktów lokalnych – zbliżone cele łączą EFRROW i EFR w południowej Polsce

Współpraca między EFRROW i Europejskim Funduszem Rybackim (EFR) nie jest ograniczona wyłącznie do obszarów przybrzeżnych. Istnieją ciekawe przykłady dotyczące rybołówstwa śródlądowego, które pokazują, jak te dwa fundusze UE mogą spójnie współdziałać.

Sieć lokalnych grup działania w sektorze rybołówstwa (LGD w sektorze rybołówstwa), która obejmuje znaczną część europejskich terenów wiejskich, wykorzystuje unijne współfinansowanie z EFR jako narzędzie rozwoju obszarów wiejskich. W państwach członkowskich takich jak Polska ponad połowa LGD w sektorze rybołówstwa skupia się na rybołówstwie słodkowodnym.

Polskie LGD w sektorze rybołówstwa słodkowodnego korzystają z doświadczeń, jakie lokalne grupy działania (LGD) w ramach inicjatywy LEADER zebrały w zakresie metod wdrażania oddolnego podejścia do rozwoju obszarów wiejskich. Bliskie powiązania pomiędzy działaniami LGD w sektorze rybołówstwa a LGD można na przykład zaobserwować w regionie Galicji, gdzie LGD Dolina Karpija koordynuje swoje wsparcie na rzecz promocji lokalnego produktu spożywczego z działaniami noszącej tę samą nazwę LGD w sektorze rybołówstwa na tym obszarze.

Terytorium LGD Dolina Karpija, położone w południowej części Polski w pobliżu granicy słowackiej, jest miejscem, gdzie znajduje się duża liczba małych gospodarstw prowadzących produkcję rolną na własne potrzeby. Bezrobocie (zwłaszcza wśród osób młodych) nadal jest tu wyzwaniem, dlatego LGD ukierunkowała swoją pomoc z EFRROW na różnicowanie gospodarcze, próbując zaoferować więcej możliwości uzyskiwania dochodu poza rolnictwem.

Galicja od wieków była znana z produkcji ryb, a lokalny gatunek karpia zatorskiego jest zarejestrowany jako *chroniona nazwa pochodzenia (CHNP)*<sup>11</sup> w bazie danych Komisji Europejskiej, dotyczącej środków spożywczych. Karpie takie jak zatorskie są w Polsce popularne, ale spożycie ryb w kraju jest ogólnie niższe niż w innych państwach członkowskich.

Z tego względu członkowie LGD ustalili, że lokalny sektor hodowli karpia stanowi potencjalne źródło wzrostu i zróżnicowania gospodarczego na obszarach wiejskich. Lokalna strategia rozwoju obszaru LEADER obejmowała przyjęcie nazwy „Dolina Karpija” przez LGD (a następnie również przez LGD w sektorze rybołówstwa).

## Produkty lokalne

Działania LGD w ramach EFRROW rozpoczęto w 2009 r., a współfinansowanie z EFR przeznaczone na projekty dotyczące Doliny Karpija zaczęto przyznawać beneficjentom na początku 2012 r. Zarówno LGD, jak i LGD w sektorze rybołówstwa koordynują swoje działania na rzecz rozwoju, aby maksymalnie wykorzystać dostępne im dofinansowanie unijne. Ich strategiczne kierunki są dopasowane do siebie, lecz organy te pozostają różnymi i odrębnymi podmiotami, które stosują własne procedury administracyjne i procedury selekcji projektów.

Na początkowych etapach wsparcie z EFRROW pomogło przedsiębiorstwom zajmującym się hodowlą karpia dzięki środkom przewidzianym w lokalnej strategii rozwoju LGD, które zachęcają do tworzenia grup producentów i rozwijania produkcji lokalnej. Od tej pory wprowadzenie zasobów EFR pozwoliło LGD na skoncentrowanie się na szerszej strategicznej promocji lokalnych produktów spożywczych, w której naturalnie położono nacisk na ryby.

Jednym z tych projektów realizowanych w ramach EFRROW jest międzyregionalna inicjatywa współpracy, która obejmuje sześć LGD z Polski oraz jedną austriacką LGD. Projekt ten nazwano „Smak na produkt”<sup>12</sup>. Opierał



© Smak na produkt

11 [http://ec.europa.eu/agriculture/quality/schemes/index\\_en.htm](http://ec.europa.eu/agriculture/quality/schemes/index_en.htm)

12 <http://www.smaknaprodukt.pl>

się na promocji smacznych, lokalnych produktów spożywczych wysokiej jakości i obejmował zorganizowanie szeregu imprez w latach 2010-2011.

Barbara Petek-Matuła z LGD opisuje, w jaki sposób „lokalna żywność stała się podstawą naszej strategii LGD, która wspiera projekty i inicjatywy promujące produkty lokalne. Współpraca między partnerami w ramach projektu »Smak na produkt« sprzyjała promowaniu naszych lokalnych produktów na bardzo dużym obszarze. Udało nam się dotrzeć do klientów i producentów żywności z wielu miast i wsi spoza terytorium naszego LGD. Produkty pochodzące z Doliny Karpią sprzedawane były na targach żywności i podczas innych imprez. Było to nowatorskie podejście, którego nie próbowano wcześniej”.

## Udana marka

Zainteresowanie, jakim cieszył się projekt realizowany w ramach EFRROW wykorzystano również do poszerzenia wiedzy rolników na temat możliwości zróżnicowania źródeł dochodów dzięki hodowli i sprzedaży lokalnych specjalności, takich jak karp zatorski.

Prace na rzecz rozwoju obszarów wiejskich, które rozpoczął EFRROW, skupiając się na produktach rybnych, kontynuuje obecnie EFR. Anna Świątek, koordynator LGD w sektorze rybołówstwa, zwraca uwagę, że „współpraca między LGD i LGD w sektorze rybołówstwa ułatwia osiągnięcie ich celów każdej z nich. Dotychczasowe widoczne rezultaty doprowadziły do utworzenia udanej marki »Dolina Karpią«, dzięki której wzrosło zainteresowanie mediów lokalnymi produktami z tego obszaru”.

„LGD w sektorze rybołówstwa Dolina Karpią kładzie duży nacisk na działania związane z promocją produktów lokalnych. Jest to jeden z celów szczegółowych zawartych w strategii rozwoju regionalnego tej LGD. Strategia ta może pomóc w uzyskaniu dofinansowania projektów, które polegają na organizowaniu targów i imprez promocyjnych lub wydawaniu materiałów i publikacji związanych z promocją lokalnych produktów”.

Kryteria kwalifikacji stosowane przez LGD w sektorze rybołówstwa Dolina Karpią stanowią zachętę dla tego rodzaju projektów promujących



© 134f

## Promowanie lokalnych produktów spożywczych może być domeną wspólnych działań LGD i LGD w sektorze rybołówstwa na rzecz tworzenia synergii w gospodarkach wiejskich

lokalne produkty (a także odzwierciedlają podejście EFRROW polegające na reklamowaniu spożywczych marek danego obszaru na rynkach zewnętrznym). Zatwierdzono już dotacje z EFR na takie inicjatywy dotyczące promocji produktów lokalnych, które będą opierać się na

korzyściach w zakresie rozwoju uzyskanych w wyniku projektu realizowanego w ramach EFRROW.

„Obecnie mamy zbiór przyjętych wniosków o finansowanie z EFR, w przypadku których przyznano pomoc LGD w sektorze rybołówstwa w ramach środka wspierającego międzyregionalną i międzynarodową współpracę na rok 2012. Projekty te obejmują organizowanie imprez promujących żywność, takich jak Święto Karpią w Kaniowie, Regionalne Dni Rybołówstwa w Skoczowie i Święto Rybaka w Zatorze”, informuje Świątek.

„Duże zainteresowanie wyrażają potencjalne grupy producentów, w tym stowarzyszenia żon rolników, które planują wykorzystać dostępne zasoby EFR i promować produkty Doliny Karpią. To pokazuje, że miejscowa ludność obecnie utożsamia się z marką Dolina Karpią, którą rozwijają LGD i LGD w sektorze rybołówstwa. Ludzie przychodzą do nas z pytaniem, kiedy odbędzie się kolejna impreza związana z Doliną Karpią, aby móc tu promować własne produkty i usługi”.

” Współpraca między partnerami w ramach projektu „Smak na produkt” sprzyjała promowaniu naszych lokalnych produktów na bardzo dużym obszarze. ”

**Barbara Petek-Matuła, Carp Valley LAG**

# Planowanie generalne – na obszarach wiejskich w Rumunii EFRROW pomaga usunąć braki w instalacjach wodno-kanalizacyjnych

Znaczne środki finansowe UE pochodzące z różnych źródeł finansowania wykorzystuje się do zapewnienia podstawowej infrastruktury, co ma pomóc w zagwarantowaniu równych szans dla wzrostu gospodarczego w państwach członkowskich. Zsynchronizowane inwestycje w ramach EFRROW mogą w istotnym stopniu przyczynić się do tego ważnego procesu rozwoju.

Oprócz tego, że są istotne dla zdrowia i dobrostanu na obszarach wiejskich Europy, zasoby wodne mają również zasadnicze znaczenie dla rozwoju. Dostęp do wody i usług związanych z nią jest bardzo zróżnicowany w poszczególnych państwach członkowskich i wewnątrz nich, pomimo szczególnego znaczenia wody na terenach wiejskich. Niektóre obszary wiejskie korzystają z dobrodziejstw nowoczesnej infrastruktury, jaką stanowią sieci zaopatrzenia w wodę pitną, oczyszczalnie ścieków oraz sieci kanalizacyjne. W przypadku znacznej części pozostałych europejskich obszarów wiejskich ludzie wciąż jednak muszą pozyskiwać wodę ręcznie ze studni gruntowych i nie mają odpowiedniego dostępu do podstawowych usług.

Na poziomie UE, w *ramowej dyrektywie wodnej*<sup>13</sup> przewidziany jest szeroko zakrojony plan działania, który ma na celu zniwelowanie tych dysproporcji. Za pośrednictwem kilku kanałów unijnych państwa członkowskie mają dostęp do środków finansowych umożliwiających przeprowadzenie inwestycji potrzebnych do osiągnięcia celów przewidzianych we wspomnianej dyrektywie, a wsparcie z EFRROW jest właśnie jednym z takich źródeł współfinansowania.

Pozytywne przykłady z sektora gospodarki wodnej pokazują, w jaki sposób państwa członkowskie mogą planować i koordynować swoje współfinansowanie uzyskiwane z UE, aby zaspokoić lokalne potrzeby w kontekście strategii regionalnej. Na przykład w Rumunii poprzez wdrażanie regionalnych „planów generalnych” wsparcie z EFRROW wykorzystuje się na potrzeby inwestycji w infrastrukturę wodno-kanalizacyjną w miejscowościach wiejskich o liczbie mieszkańców nieprzekraczającej 10 000.



© European Union

## Przezwyciężanie trudności

Około 90% ludności wiejskiej Rumunii nie ma dostępu do publicznych systemów kanalizacyjnych, a około 70% nie ma dostępu do bieżącej wody. Sytuacja jest nawet gorsza, jeśli chodzi o zaopatrzenie w gorącą wodę. Z tego względu w krajowym programie rozwoju obszarów wiejskich (PROW) zwraca się uwagę na fakt, że wiejskie systemy zaopatrzenia w wodę stanowią poważne ograniczenie rozwoju obszarów wiejskich. Regionalne plany generalne mają pomóc w przezwyciężeniu tego problemu.

Plany generalne opracowywane są na poziomie regionalnym lub krajowym jako narzędzia zarządzania służące do koordynacji rozwoju infrastruktury wodno-kanalizacyjnej. Określa się w nich zbiór najważniejszych inwestycji na danym obszarze geograficznym i łączy każdy projekt z konkretnym pakietem finansowania. Główne unijne źródła współfinansowania to Fundusz Spójności, Europejski Fundusz Rozwoju Regionalnego (EFRR) i EFRROW. Zasady kwalifikowania projektów do wsparcia z EFRROW gwarantują, że wsparcie to jest ukierunkowane na likwidowanie luk w dostępie do infrastruktury na obszarach wiejskich.

Wsparcie z EFRROW wykorzystuje się na potrzeby inwestycji w infrastrukturę wodno-kanalizacyjną w miejscowościach wiejskich o liczbie mieszkańców nieprzekraczającej 10 000. Istnieją wyjątki, gdy tego rodzaju projekt inwestycji uwzględnia się jako projekt regionalny, finansowany w ramach Sektorowego Programu Operacyjnego Środowisko (EFRR, Fundusz Spójności), lub gdy infrastruktura wodno-kanalizacyjna w uzdrowiskach wiejskich jest objęta wsparciem w ramach Regionalnego Planu Operacyjnego (EFRR).

Daniel Stefan uczestniczy w realizacji planu generalnego dla okręgu Călărași w południowej Rumunii. Dzięki pracy w gminnym Biurze Integracji Europejskiej ma wiedzę z pierwszej ręki na temat procesu opracowywania planu generalnego. Opisuje, jak działa to w praktyce: „Nasz plan generalny dotyczący usprawnienia systemów zaopatrzenia w wodę pitną i kanalizacyjnych w tym okręgu obejmuje okres do 2026 r. Wiąże się to z budową i modernizacją infrastruktury, a działania finansowane są z pomocą UE.”

„Okolo dwie trzecie prac podlega Funduszowi Spójności, a jedna trzecia projektów realizowana jest na obszarach wiejskich, więc kwalifikują się one do uzyskania wsparcia z EFRROW. Ponadto mamy też podobny plan generalny gospodarowania odpadami w okręgu, w którym korzystamy ze współfinansowania z EFRR. Do przygotowania planów generalnych wykorzystano inne unijne źródła finansowania, które były dostępne dzięki funduszom przedakcesyjnym *w ramach Instrumentu Przedakcesyjnej Polityki Strukturalnej*”.

„Podczas opracowywania planów ogólnych przeprowadzono konsultacje na poziomie lokalnym, aby ustalić listę projektów. Dzięki skoordynowanemu ukierunkowaniu środków uzyskiwanych w ramach unijnego współfinansowania na realizację projektów określonych w planie generalnym jesteśmy dobrze przygotowani do pomocy w osiągnięciu celów w zakresie rozwoju naszego okręgu.”

W planie generalnym okręgu Călărași uwzględniono pewne projekty realizowane w ramach EFRROW dotyczące sektora wodnego. Jednym z nich jest zintegrowany projekt prowadzony w gminie Unirea. Łączny koszt tego projektu wynosi 2,5 mln EUR. Projekt obejmuje utworzenie bardzo potrzebnego nowego systemu kanalizacyjnego wraz z oczyszczalnią

**Podejście oparte na planowaniu regionalnym może pomóc w zapewnieniu obszarom wiejskim równych szans w dostępie do najważniejszych zasobów umożliwiających rozwój, takich jak woda, energia i infrastruktura transportowa**

ścieków na potrzeby gminy wiejskiej. Oczekuje się, że na początku 2012 r. po ukończeniu tego projektu realizowanego w ramach EFRROW znacznie poprawi się zarówno jakość życia, jak i możliwości rozwoju dla mieszkańców dwóch głównych wsi rolniczych w gminie Unirea.

## Planowanie regionalne

Koordinacja przekazywania unijnych środków obszarom wiejskim za pośrednictwem tematycznego regionalnego planu dotyczącego infrastruktury ma sens i może być stosowana w innych sektorach rozwoju. Przejrzyste procesy planowania i kwalifikacji zwiększają ogólną efektywność tego podejścia i wzmacniają synergię, która jest możliwa między funduszami UE.

Plany generalne, takie jak w powyższym przykładzie z Rumunii, dostarczają również odpowiedniej wiedzy o pracach niezbędnych do przygotowania drogi dla inwestycji w infrastrukturę i zwiększają stabilność prognoz budżetowych dla organów publicznych. Zasadniczo ten rodzaj zintegrowanego podejścia do planowania regionalnego może znacznie zwiększyć spójność i skuteczność działań na rzecz rozwoju obszarów wiejskich Europy, a jednocześnie ułatwiać kontrolowaną absorpcję różnych funduszy UE.

13



” Dzięki skoordynowanemu ukierunkowaniu środków uzyskiwanych w ramach unijnego współfinansowania na realizację projektów określonych w planie generalnym jesteśmy dobrze przygotowani do pomocy w osiągnięciu celów w zakresie rozwoju naszego okręgu.”

**Daniel Stefan, County Council of Călărași**

# Zwielokrotnione korzyści – litewski projekt realizowany w ramach EFRR korzysta z marketingu turystycznego EFRR

Chociaż na obszarach wiejskich w Europie można zaplanować powiązania między różnymi operacjami finansowania ze środków UE, by zapewnić bezpośrednią komplementarność, synergii rozwoju można także uzyskać poprzez powiązania pośrednie, które łączą projekty i prowadzą do uzyskania wzajemnych korzyści.

Badanie tego typu powiązań, często początkowo niezamierzonych, pomagają w określeniu potencjalnych możliwości ustalenia bardziej celowych i bezpośrednich korelacji między projektami rozwoju obszarów wiejskich.

Na przykład na Litwie projekt wspierany przez Europejski Fundusz Rozwoju Regionalnego (EFRR), który dotyczył promocji turystyki wodnej w regionie graniczącym z Łotwą, spowodował przydatny pośredni efekt domina dla projektów rozwoju przedsiębiorczości na obszarach wiejskich, realizowanych w ramach EFRR.

## Jeziora krajów bałtyckich

Turystyka wodna w obrębie jezior krajów bałtyckich jest rozwijającym się sektorem gospodarki wiejskiej. W związku z tym w litewskim programie rozwoju obszarów wiejskich (PROW) przewiduje się możliwość współfinansowania projektów dotyczących rekreacji wodnej. W litewskim PROW również podkreśla się potencjał turystyki związanej ze sportami wodnymi jako czynnika tworzącego alternatywne źródła dochodów dla przedsiębiorców, którzy mogą wykorzystywać dużą sieć naturalnych jezior i rzek w tym kraju.

Dodatkowe wsparcie UE na rzecz infrastruktury turystyki wodnej i promocji atrakcji turystycznych na tych obszarach wiejskich jest dostępne z programów operacyjnych EFRR, takich jak *program współpracy transgranicznej między Łotwą i Litwą*<sup>15</sup>. W ramach tego programu operacyjnego, który obejmuje przeważnie tereny wiejskie, ponad 70 projektów otrzymało środki finansowe.



© Tim Hudson

Do projektów rozwoju obszarów wiejskich, realizowanych ze środków EFRR w ramach programu „Lat-Lit”, należy tzw. inicjatywa „Wodna radość”<sup>16</sup>. Aspekty projektu „Wodna radość” sprzyjające reklamie tego obszaru nominowano do finału konkursu RegioStars Awards 2011, który organizuje Dyrekcja Generalna ds. Polityki Regionalnej Komisji Europejskiej.

„Celem inicjatywy »Wodna radość« było ugruntowanie pozycji sąsiadujących regionów jako wspólnego ośrodka turystycznego i zapewnienie zrównoważonego wykorzystania zasobów wodnych przez rozwijanie infrastruktury w zakresie turystyki wodnej w Kraju Jezior”, mówi Laura Milne z programu Lat-Lit. „Ze względu na wykorzystanie jednego obrazu promocyjnego zatytułowanego »Dwa zachody słońca w jeden wieczór«, co uznano za bardzo atrakcyjny i innowacyjny pomysł na ukazanie piękna i możliwości turystyki we wspólnym regionie jako jedności, inicjatywę tę nominowano do nagrody RegioStars w kategorii fotografii.”

Ten rodzaj działalności marketingowej finansowanej w ramach projektu „Wodna radość” pomógł pośrednio wesprzeć inne przedsiębiorstwa wiejskie, które świadczą usługi w zakresie turystyki wodnej w regionie granicznym objętym programem operacyjnym Lat-Lit. Jak informuje Milne, w wyniku projektu „Wodna radość”, znacznie wzrosła liczba osób zainteresowanych turystyką wodną, w tym gości z zagranicy.”

## Turystyka kajakowa

Sieci jezior i rzek w krajach bałtyckich zapewniają doskonałe warunki dla wycieczek kajakowych w opowie naturalnego krajobrazu i spokojnych, zalesionych rozlewisk. Można również podróżować bardziej

15 <http://www.latlit.eu>

16 [http://www.latlit.eu/eng/running\\_projects/lli050\\_water\\_joy](http://www.latlit.eu/eng/running_projects/lli050_water_joy)



emocjonującymi szlakami wodnymi o bystrym nurcie. Takie walory naturalne są głównym atutem przedsięwzięć w zakresie rozwoju obszarów wiejskich. Vytautas Morkūnas korzystał ze wsparcia z EFRRROW w ramach litewskiego PROW, aby uporać się ze wzrostem zapotrzebowania na jego usługi związane z turystyką kajakową.

„Nasz region w północno-wschodniej Litwie jest dobrze znany ze swoich jezior i mamy tu wyjątkowe połączenie zasobów naturalnych, do których należą wspaniała flora i fauna oraz niektóre z najdłuższych systemów rzecznych w kraju. Kajaki są idealnym i relaksującym środkiem umożliwiającym poznanie naszego pięknego regionu”, mówi Morkūnas.

Prowadzi on rodzinne przedsiębiorstwo zajmujące się wynajmem kajaków dla krajowych i zagranicznych turystów, którzy udają się na samodzielne wycieczki kajakowe trwające od jednego dnia do tygodnia. „Nasz region jest odpowiedni dla turystyki wodnej. Kiedy zacząłem oferować usługi związane z wycieczkami kajakowymi, miałem pięć kajaków oraz dwie kanadyjki do wynajęcia. Kiedy ten obszar stał się popularniejszy pod względem turystyki wodnej, z usług naszej firmy zaczęło korzystać więcej osób.”

„Wzrost popytu dał nam bodziec do rozwoju i zakupu 15 nowych kajaków. Otrzymaliśmy dofinansowanie z PROW, co oznaczało, że mogliśmy zaspokoić potrzeby większej liczby klientów. Miało to pozytywny wpływ na nasze przedsiębiorstwo i latem mamy teraz wyższe dochody z wynajmu kajaków turystom i innym grupom.”

## Powiązania marketingowe

Strategia marketingowa Morkūnasa dotycząca jego wycieczek kajakowych jest skierowana do różnych grup odbiorców. „Reklamujemy się głównie na stronach internetowych, czasem w wiejskich mediach, takich jak lokalna prasa. Liczę również na polecenie naszych usług przez klientów. Uważam, że takie połączenie metod marketingowych sprawdza się w promowaniu mojej firmy.”

Na pytanie, czy uważa, że programy dotyczące reklamy określonego obszaru, takie jak te realizowane w ramach projektu „Wodna radość”, pomogą jego przedsiębiorstwu, przyciągając większej liczby ludzi, którzy skorzystają z jezior i rzek w północnej Litwie, Morkūnas reaguje

” Otrzymaliśmy dofinansowanie z PROW, co oznaczało, że mogliśmy zaspokoić potrzeby większej liczby klientów. ”

**Vytautas Morkūnas**

Ocena pośrednich korzyści wynikających z powiązań między unijnymi źródłami finansowania może pomóc w projektowaniu uzupełniających środków wsparcia

© Water Joy



optymistycznie. „Myślę, że projekt »Wodna radość« najprawdopodobniej przyciągnie do tego obszaru więcej turystów, którzy mogą być zainteresowani wycieczkami kajakowymi. Mam nadzieję, że marketing w ramach tego projektu pomoże zachęcić więcej osób do korzystania z naszych usług w dni powszednie, bo chociaż w weekendy mamy wystarczająco dużo klientów, to w pozostałe dni tygodnia nie mamy pełnego obciążenia.”

## Korzyści dla UE

Inne projekty w ramach litewskiego PROW obejmowały wsparcie inwestycji przedsiębiorstw wiejskich w kanadyjki, kajaki, pola namiotowe i infrastrukturę związaną z turystyką wodną na terenie objętym programem operacyjnym Lat-Lit. Niektóre z tych przedsiębiorstw mogą być także dalszymi beneficjentami kampanii marketingowej w ramach inicjatywy „Wodna radość”.

Przykłady takie litewski pokazują, w jaki sposób działania na rzecz rozwoju obszarów wiejskich finansowane z jednego unijnego źródła mogą mieć korzystne skutki dla innych lokalnych podmiotów gospodarczych. W tych okolicznościach powiązania mogły pierwotnie być niezamierzone, jednak powstała synergia jest źródłem korzystnej pod względem kosztów wartości dodanej unijnych inwestycji na obszarach wiejskich.

# Uczące się regiony wiejskie - powiązania austriackiego projektu w ramach programu Leader z Europejskim Funduszem Społecznym

Wsparcie EFRROW może mieć na celu zapewnienie efektywnych form pomocy w zakresie uczenia się przez całe życie na obszarach wiejskich w taki sposób, aby uzupełniały one działania podejmowane w ramach innych funduszy unijnych w zakresie szkolenia zawodowego i kształcenia dorosłych dla przedsiębiorstw i mieszkańców obszarach wiejskich.

*Uczenie się przez całe życie*<sup>17</sup> jest podstawowym narzędziem rozwoju obszarów wiejskich w Europie. Wsparcie w zakresie szkolenia i rozwój zawodowy wiejskiej siły roboczej pozostają czynnikami decydującymi o konkurencyjności przedsiębiorstw. Potrzebne są również nowe umiejętności, które pomogą sprostać współczesnym wyzwaniom, takim jak zmiana klimatu i włączenie społeczne.

Priorytety oparte na wiedzy są odpowiednio uwzględnione w unijnej polityce rozwoju obszarów wiejskich, a na działania dotyczące uczenia się przez całe życie EFRROW przeznaczają znaczne środki finansowe.

Takie wsparcie PROW współfinansuje różne projekty w 27 państwach członkowskich oraz wzmacnia inne działania służące rozwojowi, które są finansowane ze środków UE i mają na celu wdrażanie *europiejskiej strategii zatrudnienia*<sup>18</sup> na obszarach wiejskich.

Ciekawy model synergii w zakresie uczenia się, która wynika z powiązań między EFRROW a Europejskim Funduszem Społecznym (EFS), istnieje w Austrii, gdzie środki finansowe z programu Leader wykorzystywane są na rzecz sieci *uczących się*<sup>19</sup> regionów.

Inicjatywa „Uczące się regiony” obejmuje znaczną część austriackich obszarów wiejskich i polega przede wszystkim na koordynacji wysokiej jakości szkoleń, co obejmuje ścisłą współpracę w zakresie usług edukacyjnych współfinansowanych z EFS.

## Nauka dla wszystkich

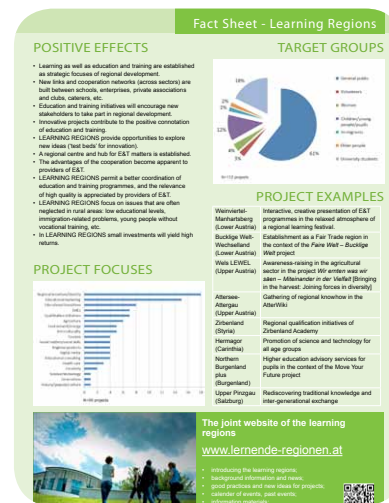
Klaus Thien z Austriackiego Instytutu Kształcenia Dorosłych uczestniczy w realizacji projektu „Uczące się Regiony” i wyjaśnia, w jaki sposób ta inicjatywa EFRROW skutecznie działa w powiązaniu z EFS. „Wsparcie z EFRROW w ramach austriackiego PROW jest wykorzystywane do zebrania wszystkich ważnych organizacji zajmujących się uczeniem się przez całe życie w danym uczącym się regionie; celem jest opracowanie, a następnie realizacja strategii w zakresie usług szkoleniowych na obszarach wiejskich. W tej chwili w projekcie realizowanym w ramach EFRROW uczestniczy 39 regionów. Obejmuje on kilkaset podmiotów partnerskich o różnych interesach lub specjalizacjach w zakresie szkolenia i uczenia się przez całe życie.”

„Realizujemy ponad 140 działań związanych ze szkoleniem na obszarach wiejskich. Poszczególne strategie »Uczących się regionów« obejmują różne zagadnienia, takie jak wzmocnienie rolnictwa, rozwijanie wiedzy fachowej w regionie, zwiększenie zatrudnienia młodzieży, zapewnienie szkoleń dla migrantów zarobkowych oraz wspieranie możliwości kształcenia dla wszystkich. Odkryliśmy, że stosowanie regionalnego podejścia do rozwoju daje strategiczne korzyści, ponieważ pozwala połączyć pomysły wielu ludzi i jesteśmy w stanie działać efektywniej, ponieważ możemy rozwijać powiązania między różnymi projektami realizowanymi w sektorze szkoleń.”

17 [http://ec.europa.eu/education/lifelong-learning-programme/doc78\\_en.htm](http://ec.europa.eu/education/lifelong-learning-programme/doc78_en.htm)

18 <http://ec.europa.eu/social/main.jsp?catId=101&langId=en>

19 <http://www.lernende-regionen.at>



Strategie „Uczących się regionów” zapewniają zatem punkt centralny, który gwarantuje, że uczenie się przez całe życie nie odbywa się w wydzielonych strefach i że projektami można zarządzać w taki sposób, aby wzajemnie się uzupełniały. Thien zwraca uwagę na przypadek służb doradczych w dziedzinie kształcenia w Dolnej Austrii: „Świadczą one usługi doradcze finansowane przez EFS, które pomagają dorosłym w znalezieniu odpowiedniego kształcenia lub szkolenia zawodowego. Działają one w Dolnej Austrii, kraju związkowym na wschodzie kraju, obejmującym 14 »Uczących się regionów«. Doradcy są członkami sieci »Uczących się regionów« w Dolnej Austrii, które otrzymują finansowanie za pośrednictwem PROW. Zapewnianie usług doradztwa w ramach EFS jest częścią prac prowadzonych przez sieci »Uczących się regionów« finansowanych ze środków EFRROW.”

Dzięki koordynację projektów uzyskuje się wzajemne korzyści dla obu z nich. Jak opisuje Gerald Hehenberger ze służb doradczych w dziedzinie kształcenia w Dolnej Austrii, „nasze usługi dla potrzebujących obejmują ważne porady dla grup defaworyzowanych na temat tego, z jakiego rodzaju kształcenia dla dorosłych powinni skorzystać i jak mogą uzyskać dostęp do najbardziej odpowiedniej dla nich formy uczenia się przez całe życie na ich obszarze. Jest to finansowane przez EFS jako odrębne działanie, ale również funkcjonuje jako element szerszego projektu „Uczących się regionów”. W ten sposób nasze wsparcie doradcze jest integralną częścią rozwoju obszarów wiejskich w Dolnej Austrii, a „Uczące się regiony” reklamują nasze usługi”.

## Działania uzupełniające

Odnosząc się do uzupełniających korzyści wynikających z korzystania z różnych funduszy UE w celach edukacyjnych na obszarach wiejskich, Michael Fischer z Austriackiego Instytutu Kształcenia Dorosłych mówi: „Warto pomyśleć o możliwych sposobach uzyskania większej synergii między funduszami UE, a uczenie się to temat, który doskonale nadaje się do opracowania wspólnych ram...»Uczące się regiony« otrzymujące wsparcie z EFRROW stanowią regionalny węzeł edukacyjny i mogą pełnić funkcję katalizatora środków zawartych w EFS”, kontynuuje. „EFRROW daje użyteczne zasoby umożliwiające tworzenie i prowadzenie strategicznych sieci uczenia się na poziomie lokalnym i regionalnym, które mają potencjał wspierania EFS w realizacji kursów kształcenia, doradztwa i pokrewnych usług w szerszych ramach.”

Fischer zwraca uwagę na korzyści płynące z zaangażowania w ten projekt LGD w ramach inicjatywy LEADER. „»Uczące się regiony« mają silne powiązania z grupami w ramach inicjatywy Leader, więc wszystkie ich działania są dostosowane do lokalnych strategii rozwoju opracowanych przez LGD.

## Lokalne strategie rozwoju w ramach inicjatywy Leader mogą dostarczyć innym funduszom UE cennych i gotowych narzędzi służących kierowaniu środków

Pomaga to EFS w uwzględnieniu potrzeb w sposób oddolny, a zatem zapewnia instytucjom EFS i paktom terytorialnym na rzecz zatrudnienia dodatkowy, cenny, gotowy mechanizm kierowania środkami.”

Fischer widzi możliwości stworzenia w przyszłości takich powiązań między funduszami UE, które będą bardziej komplementarne, i mówi: „Postrzegamy uczenie się jako zintegrowany proces, którego nie może w całości pokrywać jeden fundusz. Uczenie się może stać się punktem wspólnym dla wszystkich funduszy. Może to nastąpić, gdy uzyskamy odpowiedź na pytanie: jak można, zgodnie ze strategią danego funduszu, przyczynić się do osiągnięcia wspólnych celów? Ważnym aspektem takiego połączonego sposobu rozumowania jest dobry przepływ informacji i porozumienie między instytucjami na szczeblu lokalnym, regionalnym i krajowym.”



© Klaus Thien / Austrian Institute for Adult Education

17

„Warto pomyśleć o możliwych sposobach uzyskania większej synergii między funduszami UE, a uczenie się to temat, który świetnie nadaje się do opracowania wspólnych ram.”

**Ján Michael Fischer, Austrian Institute for Adult Education**

# Zwiększanie wartości dzięki EFRROW – luksemburskie projekty LEADER rozwijają wyniki transgranicznego działania na rzecz lasów

Organy zajmujące się unijnym współfinansowaniem mogą zastosować wyniki działania ujętego w projekcie finansowanym przez UE i realizowanym na obszarach wiejskich, wykorzystując podejście, które zwiększa wartość ogólnej strategii unijnego finansowania dla danego regionu i stanowi najlepszy sposób wykorzystania tej strategii.

Europejskie lasy oferują wiele możliwości rozwoju obszarów wiejskich. EFRROW ma znaczne osiągnięcia pod względem wspierania *projektów leśnych*<sup>20</sup>. W pomaganiu sektorowi leśnemu w optymalizacji jego zasobów zaangażowane są również inne unijne źródła finansowania. Należą do nich np. programy operacyjne Europejskiego Funduszu Rozwoju Regionalnego (EFRR).

W tym sektorze można uzyskać dobre powiązania i efekty synergii między EFRROW i programami operacyjnymi w ramach EFRR. Możliwości te dobrze ilustruje przykład działania LEADER w Luksemburgu, dzięki któremu udało się zwiększyć wartość wyników realizowanego w ramach EFRR projektu zatytułowanego „*Regiowood*”<sup>21</sup>. Projekt Regiowood otrzymał wsparcie EFRR z budżetu europejskiej współpracy terytorialnej<sup>22</sup> przeznaczzonego na współpracę transgraniczną.

Hubert de Schorlemer z luksemburskiego stowarzyszenia prywatnych właścicieli lasów odegrał główną rolę w przypadku obu projektów realizowanych w ramach inicjatywy Leader i EFRR. „Celem projektu Regiowood było zmobilizowanie właścicieli lasów, którzy nie gospodarowali swoimi lasami”, wyjaśnia. „Dla naszego regionu, który rozciąga się na terytorium Francji, Belgii, Luksemburga i Niemiec, był to powszechny problem.”

„Jest tu wiele osób, które odziedziczyły grunty leśne po rodzinie, ale

same nie zawsze wiedzą dużo na temat lasu. Znalismy również przypadki ludzi posiadających grunty leśne, którzy nie wiedzieli, gdzie faktycznie znajdują się ich działki leśne. Jeszcze częściej tacy właściciele nie znali się na gospodarowaniu lasami. Chcieliśmy to zmienić i pomóc lokalnej ludności odnosić większe korzyści z ich lasów.”

Ze względu na liczbę państw uczestniczących w tym projekcie możliwe było wykorzystanie wsparcia na rzecz współpracy transgranicznej w ramach EFRR za pośrednictwem europejskiej współpracy terytorialnej. Wsparcie to przeznaczone było na projekt oparty na kształtowaniu wspólnego podejścia do poprawy potencjału zasobów leśnych, które nie są w pełni wykorzystywane. „Większość czasu przeznaczonego na realizację tego projektu wykorzystaliśmy na identyfikację właścicieli małych prywatnych działek leśnych, którymi nie gospodarowano aktywnie”, zwraca uwagę Elisabeth Freymann, która pracowała nad projektem Regiowood. „W sumie udało nam się znaleźć i połączyć 110 osób posiadających nie w pełni wykorzystywane działki leśne. Większość tych osób miała działki o powierzchni około dwóch lub trzech hektarów, a łącznie było to około 600 hektarów lasów.”



© LAG Mullerthal

20 [http://enrd.ec.europa.eu/app\\_templates/filedownload.cfm?id=EEE2003A-F5ED-474C-4ED3-8174C9547597](http://enrd.ec.europa.eu/app_templates/filedownload.cfm?id=EEE2003A-F5ED-474C-4ED3-8174C9547597)

21 <http://www.regiowood.eu>

22 Europejska współpraca terytorialna, dawniej INTERREG, polega na zachęcaniu różnych obszarów UE do współpracy i uczenia się od siebie nawzajem poprzez wspólne programy, projekty i sieci. Zob. [http://ec.europa.eu/regional\\_policy/cooperate/index\\_en.cfm](http://ec.europa.eu/regional_policy/cooperate/index_en.cfm)

## Spójne i uproszczone unijne systemy finansowania mogą ułatwić tworzenie synergii w rozwoju obszarów wiejskich

W celu znalezienia właścicieli lasów zastosowano różne metody, w tym przeszukiwanie rejestrów gruntów i nieformalne rozmowy w miejscach spotkań członków społeczności wiejskich. „To właśnie podczas tego procesu stało się oczywiste, że brakuje umiejętności w zakresie gospodarki leśnej”, mówi de Schorlemer i kontynuuje: „Inicjatywa Leader była pod tym względem bardzo użyteczna. Mogliśmy wykorzystać środki finansowe dostępne w ramach programu rozwoju obszarów wiejskich, aby pomóc przygotować i przeprowadzić szkolenia dla właścicieli lasów w zakresie gospodarowania lasami i ich utrzymania.”

### Licencja leśna

W dokształcanie właścicieli lasów zaangażowały się dwa *obszary Luksemburga objęte inicjatywą Leader*<sup>23</sup> (LGD Müllerthal i LGD Redange-Wiltz). Anette Peiter z LGD Müllerthal z zadowoleniem przyjęła dobrą reakcję na wnioski dotyczące projektu budowania zdolności „Licencja leśna”. „Konsultacje związane z przygotowaniem lokalnej strategii rozwoju w ramach naszej LGD potwierdziły, że społeczność zainteresowana jest wspieraniem prywatnych lasów. Byliśmy bardzo zadowoleni z tego, że w imprezie informacyjnej, którą zorganizowano w celu wyjaśnienia projektu »Pozwolenie na las«, udział wzięło 100 osób. Okazało się, że ten typ rozwoju obszarów wiejskich było najwyraźniej potrzebny na poziomie lokalnym.”

Innowacyjne moduły szkoleniowe w ramach tego projektu ukończyło 77 osób. „Ze środków Leader współfinansowano osiem różnych szkoleń, które były nowe i specjalnie dostosowane do potrzeb naszej grupy docelowej. Szkolenie to zapewniło użyteczną wartość dodaną w odniesieniu do wyników projektu EFRR”, mówi Peiter.

Szkolenie po raz pierwszy przeprowadzono w 2010 r. dla właścicieli lasów na obszarze LGD Redange-Wiltz. Drugi zestaw kursów zrealizowano następnie w Müllerthal w 2011 r. W 2012 r. w regionie LGD Redange-Wiltz ma zostać przeprowadzona seria bardziej zaawansowanych kursów dla właścicieli lasów (o pogłębionej tematyce i wzbogacających o nowe zagadnienia).

„Jednym z czynników decydujących o powodzeniu szkoleń finansowanych w ramach inicjatywy Leader było połączenie teorii i praktyki”, mówi Peiter. Wszystkie materiały teoretyczne zebrano w podręczniku dla właścicieli lasów, który mieli oni być wykorzystywać w przyszłości, a podczas każdego kursu właściciele spędzali czas w lesie w różnych warunkach i stosowali różne techniki leśne, by zdobyć doświadczenie w stosowaniu metod gospodarowania.

„Nasze wstępne szkolenie polegało na pomaganiu właścicielom w rozpoznawaniu tradycyjnych metod, które w przeszłości stosowano w celu oznaczenia granic działek leśnych”, zauważa de Schorlemer i wyjaśnia dalej: „Pomogło to właścicielom w szukaniu rowów granicznych i nacięć na drzewach, które oddzielały ich teren od gruntów sąsiadów. Następnie przeszkoliliśmy właścicieli w zakresie różnorodnych zagadnień - od ekologicznego podejścia do gospodarki leśnej w przypadku różnych gatunków leśnych po bezpieczeństwo i higienę pracy z piłą łańcuchową.”

### Wykorzystanie inicjatywy Leader

Analiza sfinansowana w ramach projektu EFRR wykazała, że każde 1 EUR zainwestowane w mobilizowanie pasywnych właścicieli lasów może generować 6 EUR zwrotu dla gospodarki wiejskiej. Środki finansowe w ramach Leader przyczyniły się do wykorzystania tych wyników gospodarczych na potrzeby obszarów wiejskich Luksemburga. Françoise Bonert z Ministerstwa Rolnictwa, Uprawy Winorośli i Rozwoju Obszarów Wiejskich jest zadowolona z wyników końcowych. „Doceniamy korzyści, jakie można osiągnąć za pomocą różnych funduszy unijnych w celu wzajemnego wypracowania wartości dodanej i wykorzystujemy nasze doświadczenie, aby zaplanować nowe wspólne ramy strategiczne, które wdrożymy w następnym okresie finansowania. Doceniamy korzyści, jakie płyną ze stosowania spójnych systemów, pod względem uproszczenia i zwiększenia poziomu korzystania ze wszystkich funduszy UE.”

” Jednym z czynników, które decydowały o powodzeniu szkoleń finansowanych w ramach inicjatywy Leader, było połączenie teorii i praktyki. ”

**Anette Peiter, LAG Müllerthal**

# Rynki niszowe finansowane z wielu źródeł – strategia rozwoju turystyki związanej z dziedzictwem na obszarach wiejskich Malty łączy instrumenty finansowe UE

Propozycje zawarte we wspólnych ramach strategicznych promują lepiej skoordynowane wykorzystanie funduszy UE na poziomie krajowym. Takie podejście może być również skutecznie stosowane w odniesieniu do sektorowych działań programowych, takich jak wsparcie turystyki i ochrona dziedzictwa.

Malta jest jednym z klejnotów kultury UE, a na wyspach, które tworzą to południowe państwo członkowskie, znajduje się imponujący zbiór wysokiej wartości zasobów dziedzictwa kulturowego. Organizacja UNESCO uznała dziesięć obiektów na Malcie za dziedzictwo światowe ze względu na ich międzynarodowe znaczenie. Należą do nich dobrze zachowane relikty starożytnych europejskich cywilizacji i czasów prehistorycznych.

Takie wysokiej jakości obiekty dziedzictwa kulturowego licznie występują na maltańskich obszarach wiejskich. Jeżeli efektywnie się nimi zarządza, mogą przyczynić się do uzyskania znacznych dochodów z turystyki dla społeczności wiejskich. Turystyka jest jednym z głównych sektorów zatrudnienia na Malcie. Co najmniej połowa turystów odwiedzających ten kraj w trakcie pobytu zwiedza takie obiekty kultury, dlatego turystyka kulturowa jest obszarem priorytetowym dla wspierania rozwoju ze środków UE.

Wsparcie z EFRROW na rzecz turystyki kulturowej ma planowo stanowić uzupełnienie finansowania dostępnego z Europejskiego Funduszu Rozwoju Regionalnego (EFRR) i Europejskiego Funduszu Społecznego (EFS). EFRR wykorzystywany jest na potrzeby projektów obejmujących marketing turystyki, inwestycje w obiekty kultury i poprawę dostępu do infrastruktury wiejskiej poprzez drogi i środki komunikacji. EFS pomaga operatorom turystycznym nabywać różnorodne umiejętności zawodowe wysokiej jakości, np. w dziedzinie informacji turystycznej i usług hotelowo-restauracyjnych.

Realizowane w ramach EFRROW na Malcie działania turystyki kulturowej dotyczą przede wszystkim projektów i obiektów na obszarach wiejskich. Przykładem jest renowacja rzymskich łaźni i chrześcijańskich katakumb w miejscowościach Mgarr i Mosta.

## Koordinacja finansowania

Pomoc z EFRROW polega na zapewnieniu wsparcia w ramach holistycznej i zakrojonej na szeroką skalę inicjatywy dotyczącej turystyki kulturowej, która to inicjatywa obejmuje wiele głównych obiektów dziedzictwa na Malcie. W inicjatywie tej uczestniczy zarówno EFRROW, jak i EFRR. Są one skoordynowane przez wspólnego beneficjenta, a mianowicie organizację Heritage Malta (ang. Dziedzictwo Malty).

Suzannah Depasquale jest starszą kurator archeologii w Heritage Malta. „Malta posiada bogate dziedzictwo kulturowe, które znajduje się na obszarach wiejskich. Projekt ten będzie wspomagał Maltę w dążeniu, by stać się bardziej konkurencyjnym celem turystyki kulturowej”, potwierdza Depasquale. „Zapewni dostęp do obiektów archeologicznych na obszarach wiejskich Malty i zagwarantuje ochronę tych miejsc dla przyszłych pokoleń.”

Działania finansowane w ramach EFRROW obejmują skoordynowany program badań i inwestycji, którego realizacja rozpoczęła się w 2010 r., a zakończy w 2013 r., gdy projekt dziedzictwa zostanie udostępniony zwiedzającym. Prowadzone są badania naukowe mające na celu



ustalenie wymagań w zakresie ochrony obiektów znajdujących się w chrześcijańskich katakumbach w Ta' bistra i łaźniach rzymskich w Ghajn Tuffieha. Wyniki badania zostaną uwzględnione w bieżących pracach konserwatorskich i przy późniejszym wprowadzeniu nowej infrastruktury dla turystów.

Realizowany w ramach EFRROW projekt obejmuje budowę specjalnych osłon chroniących ważne mozaiki, rekonstrukcję murów z kamienia łamanego i nowe punkty widokowe. Przygotowane zostaną również dostępne do pobrania mapy tych obiektów, na których pokazane będą ścieżki łączące obiekty archeologiczne. Oprócz tego zaplanowano centrum dla zwiedzających, w którym turyści pragnący poznać kulturowe zasoby tych obszarów będą mogli uzyskać podstawowe informacje. W centrum tym wykorzystane zostaną zaawansowane techniki tłumaczeniowe, w tym interaktywne narzędzia IT, a w celu zmniejszenia śladu węglowego projektu wykorzystywana będzie energia słoneczna.

„Tworzenie terenów rekreacyjnych i szlaków dziedzictwa oraz obsługa językowa sprawą, że obszar ten stanie się główną atrakcją wiejską dla osób zainteresowanych archeologią i ekologią, czyli dla niszowych rynków turystycznych”, uważa Depasquale. „Kiedy projekt wejdzie w życie, utworzone zostaną cztery nowe miejsca pracy. Powinno to także sprzyjać zatrudnieniu w innych sektorach. Przyczyni się także do ożywienia ruchu turystycznego, szczególnie w martwym sezonie, i będzie okazją

## Turystyka i inne sektory gospodarki wiejskiej mogą odnosić korzyści wskutek stosowania strategicznego lub terytorialnego podejścia do współpracy między unijnymi źródłami finansowania

do rozwoju powiązanych przedsiębiorstw dostarczających regionalne produkty lub usługi na tym obszarze.”

„Ponadto lokalni mieszkańcy i uczniowie będą odwiedzać te miejsca, aby zgłębić historię Malty i lepiej zrozumieć znaczenie ochrony naszego środowiska naturalnego.”

## Aspekty EFRR

Agencja Heritage Malta wykorzystuje również wsparcie z EFRR, aby rozwijać uzupełniające aspekty jej holistycznego projektu dotyczącego turystyki związanej z dziedzictwem. „Między działaniami w ramach EFRROW i EFRR przebiega wyraźna fizyczna linia podziału”, stwierdza Depasquale. „Każdy projekt ma podobne wspólne cele w zakresie rewitalizacji obszarów wiejskich poprzez ochronę dziedzictwa kulturowego, ale dotyczą one różnych miejsc sąsiadujących ze sobą. Umożliwia to nam stosowanie na poziomie terytorialnym spójnego i ciągłego strategicznego podejścia do rozwoju dziedzictwa kulturowego na obszarach wiejskich.”



„Realizujemy te projekty we współpracy z partnerami z organów krajowych, które zapewniają ramy strategiczne dla rozwoju sektorów kultury i turystyki. Agencja Heritage Malta koordynuje swoje wnioski o dotacje składane do EFRROW i EFRR, aby maksymalnie zwiększyć korzyści, jakie płyną z wzajemnego wzmocnienia się tych unijnych środków finansowych.”

Z tego względu w omawianym przykładzie projektu realizowanego w ramach EFRROW zwraca się uwagę na korzyści w zakresie rozwoju, które można osiągnąć dzięki stosowaniu zasad zalecanych we wspólnych ramach strategicznych na etapie tworzenia projektu wsparcia na rzecz sektorów uczestniczących w rewitalizacji obszarów wiejskich w państwach członkowskich UE.

„Między działaniami w ramach EFRROW i EFRR przebiega wyraźna fizyczna linia podziału.”

Suzannah Depasquale, Heritage Malta

## Europejska Sieć na rzecz Rozwoju Obszarów Wiejskich ONLINE

<http://enrd.ec.europa.eu/>

Komisia Europejska  
Europejska Sieć na rzecz Rozwoju Obszarów Wiejskich

Europejską Sieć na rzecz Rozwoju Obszarów Wiejskich (ENRD) utworzono w październiku 2008 r., aby pełnić funkcję łącznika dla wszystkich stron zaangażowanych w rozwój obszarów wiejskich na terytorium UE. Sieć ENRD w szczególności wspiera skuteczne wdrażanie programów rozwoju obszarów wiejskich przez Państwa Członkowskie.  
[Dowiedz się więcej](#)

Łączenie europejskiej wsi ...

Połącz się z UE

Kliknij na flagę wybranego Kraju, aby połączyć się z Wiejską Europą

Państwa spoza UE

European Evaluation Network  
for Rural Development

Portal LEADER

Chcielibyśmy poznać Państwa opinię na temat niniejszej publikacji ENRD. Prosimy kliknąć *tutaj*\* i wypełnić krótki formularz internetowy.

\* [www.surveymonkey.com/s/PKWNYF3](http://www.surveymonkey.com/s/PKWNYF3)



Urząd Publikacji

ISSN: 1977-0413