

Fonds européen agricole pour le développement rural

Exemples de liens avec d'autres Fonds
de l'UE dans le cadre de projets



European Network for
Rural Development

Financé par la





Réseau européen de développement rural

Le réseau européen de développement rural (REDR) contribue à la mise en œuvre efficace des programmes de développement rural (PDR) dans l'Union européenne (UE).

Chaque État membre a établi un réseau rural national (RRN) qui regroupe les organisations et les administrations participant au développement rural.

Au niveau de l'UE, le REDR assure la mise en réseau de ces RRN, des administrations nationales et des organisations européennes.

Pour en savoir plus, consultez le site web du REDR (http://enrd.ec.europa.eu/fr/home-page_fr.cfm).

Fonds européen agricole pour le développement rural

L'échange d'informations est un aspect important des activités des RRN et du REDR. La présente brochure fait partie d'une série de publications du REDR conçue pour promouvoir cet échange d'informations.

Chaque édition de la brochure présente différents types de projets qui ont bénéficié d'un cofinancement PDR du Fonds européen agricole pour le développement rural (FEADER).

La présente édition de la brochure met l'accent sur la façon dont le FEADER peut collaborer avec d'autres sources de financement de l'UE dans les zones rurales au moyen d'approches complémentaires créatrices de synergies.

D'autres éditions de la série de cette brochure présentant des exemples de projets FEADER peuvent être téléchargées dans la *partie «bibliothèque» du site web du REDR*¹, et une *base de données des projets PDR*² contient de nombreux exemples d'aides accordées par le FEADER à des initiatives de développement rural.

Directeur de la publication: Rob Peters, chef d'unité, direction générale de l'agriculture et du développement rural, Commission européenne.

Le texte de ce manuscrit a été achevé en mars 2012. Version originale: anglais

© Union européenne, 2012

La reproduction est autorisée sous réserve que la source soit citée.

Cette publication ne reflète pas nécessairement la position des institutions de l'Union européenne.

Remerciements

Équipe éditoriale du point de contact du REDR: Tim Hudson, Mark Redman, Angelo Strano et Sabria Regragui Mazili.

Photographie de couverture: © Tim Hudson

Cover photograph: © Tim Hudson

1 http://enrd.ec.europa.eu/en-rd-library/eafrd_examples_of_projects_brochure_en/en/eafrd_examples_of_projects_brochure_en_home.cfm

2 <http://enrd.ec.europa.eu/projects/>

Table des matières

Exemples de liens avec des projets du FEADER

Introduction: Le FEADER et les autres Fonds européens de développement dans les zones rurales	2
Services sociaux conjoints: ALLEMAGNE	4
Des bases solides: HONGRIE	6
Collaborations côtières: GRÈCE	8
Établir des liens entre des stratégies de produits locaux: POLOGNE.....	10
Planification: ROUMANIE.....	12
Bénéfices en aval: LITUANIE	14
Régions rurales apprenantes: AUTRICHE.....	16
Apporter la valeur ajoutée du FEADER: LUXEMBOURG	18
Marchés de niche plurifonds: MALTE	20

Le FEADER et les autres Fonds européens de développement dans les zones rurales

Les zones rurales d'Europe bénéficient du soutien financier du Fonds européen agricole pour le développement rural (FEADER). Dans le cadre de leurs responsabilités relatives au FEADER, les États membres doivent assurer la cohérence et la compatibilité avec les autres Fonds de l'UE utilisés dans les zones rurales.

Il existe un large éventail de projets de développement rural utilisant d'autres sources de financement de l'UE. Aux côtés des projets du FEADER, cette combinaison de soutien de l'UE aux zones rurales des États membres produit des avancées significatives en matière de développement et répond aux principaux défis socio-économiques et environnementaux.

Des liens peuvent être établis entre des projets de développement dans des zones rurales qui bénéficient de différents financements de l'UE. La présente brochure a été conçue pour illustrer quelques-uns des différents types de liens existants ainsi que la façon dont ces connexions peuvent déboucher sur des avantages supplémentaires et sur de nouvelles synergies de développement pour les zones rurales.

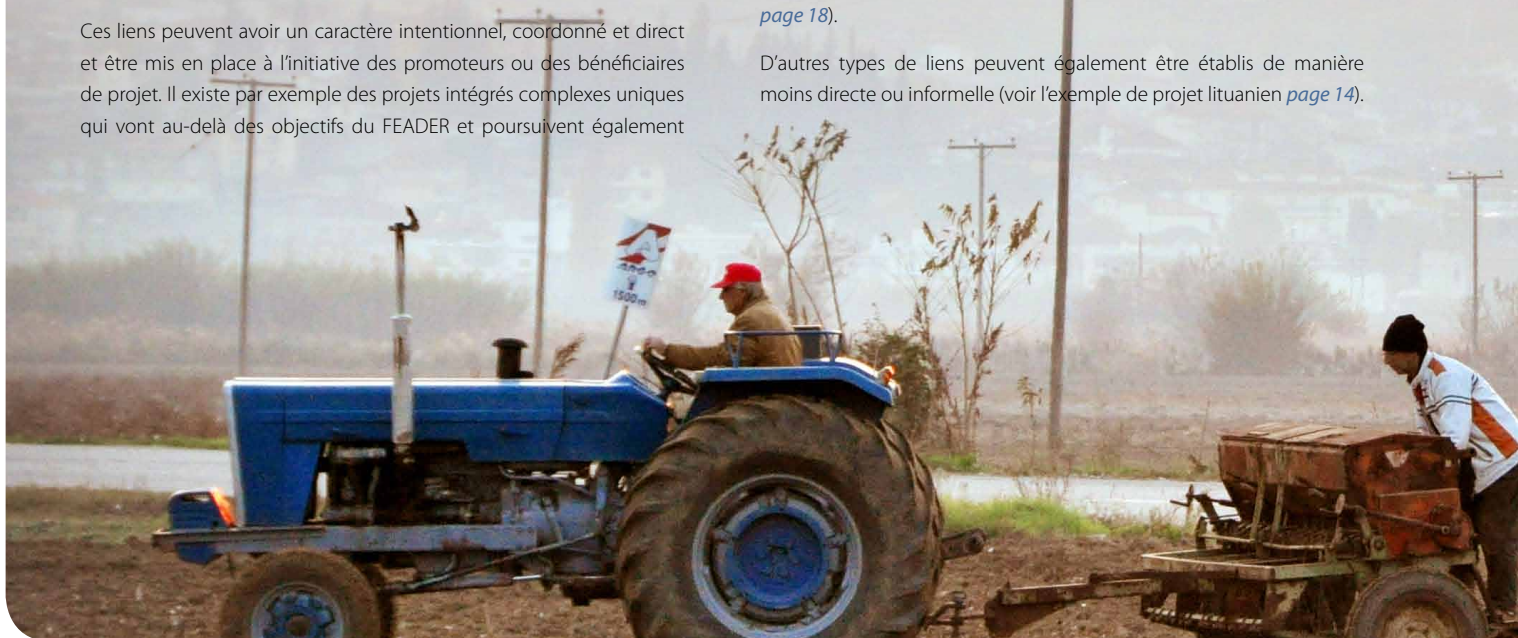
Ces liens peuvent avoir un caractère intentionnel, coordonné et direct et être mis en place à l'initiative des promoteurs ou des bénéficiaires de projet. Il existe par exemple des projets intégrés complexes uniques qui vont au-delà des objectifs du FEADER et poursuivent également

ceux d'autres fonds de l'UE. Les projets intégrés de ce type peuvent être divisés en plusieurs opérations admissibles en vue de bénéficier du financement simultané de plusieurs Fonds de l'UE (voir l'exemple du projet allemand [page 4](#)).

La présente brochure présente également d'autres approches et exemples de projets, y compris l'approche du «projet principal» et la méthode de la «chaîne de projets». L'approche du «projet principal» concerne les cas où un Fonds européen tend à assumer un rôle de direction ou de coordination de projet afin de faciliter l'utilisation d'autres Fonds aux fins de la livraison de «sous-projets» complémentaires. Ceux-ci restent identifiables en tant que projets admissibles au titre des autres Fonds et constituent des composantes clés du projet principal (voir l'exemple autrichien [page 16](#)).

En vertu de l'approche précitée de chaîne de projets, un Fonds de l'UE peut poursuivre le développement et procéder à la mise en œuvre d'un concept de projet lancé à une date antérieure par un autre Fonds de l'UE (voir les exemples de projets hongrois, [page 6](#), et luxembourgeois, [page 18](#)).

D'autres types de liens peuvent également être établis de manière moins directe ou informelle (voir l'exemple de projet lituanien [page 14](#)).



Priorités d'action

L'UE encourage de plus en plus les États membres à renforcer les liens entre les différentes sources de financement. Les règles qui régissent actuellement la politique de développement rural (2007-2013) favorisent cette approche et les propositions de politiques concernant les futurs Fonds de l'UE après 2013 visent à renforcer davantage la coordination des actions de financement de l'UE.

La coordination sera assurée en particulier au moyen d'un règlement portant dispositions communes et d'un «*cadre stratégique commun*»³ (CSC), qui s'appliqueront au FEADER ainsi qu'au Fonds européen de développement régional (FEDER), au Fonds social européen (FSE), au Fonds de cohésion (FC) et au futur Fonds européen pour les affaires maritimes et la pêche (FEAMP). Ces «Fonds relevant du CSC» poursuivront des objectifs politiques complémentaires et leurs modalités d'application seront aussi harmonisées que possible.

En outre, la mise en œuvre de stratégies intégrées de développement territorial sera favorisée par une méthodologie de développement local au niveau des communautés fondée sur l'expérience de *Leader*⁴ dans les zones rurales, de sorte que tous les Fonds relevant du CSC seront soumis à des règles communes.

Les Groupes d'action locale Leader (GAL) retirent un bénéfice particulier des approches coordonnées du financement de projets par l'UE. Les GAL joueront un rôle accru dans la gestion des autres Fonds de l'UE après 2013, au cours de la prochaine période de programmation, dans le cadre du projet d'approche commune de développement local au niveau des communautés mettant en œuvre des stratégies locales de développement plurifonds. C'est pourquoi plusieurs des articles ci-dessous présentent des synergies avec des projets du FEADER intervenues grâce à la collaboration entre les GAL et d'autres sources de soutien de l'UE dans les zones rurales de l'Europe.

3 <http://europa.eu/rapid/pressReleasesAction.do?reference=IP/12/236&format=HTML&aged=0&language=EN&guiLanguage=en>
4 http://enrd.ec.europa.eu/app_templates/filedownload.cfm?id=C2098A13-A094-502B-81FA-4C9E46AB658D



Services sociaux conjoints: une approche de financement innovante permet de fournir des soins aux personnes âgées en milieu rural en Allemagne

Les services sociaux sont aussi importants pour les communautés rurales qu'ils le sont en milieu urbain. Ce projet offre des exemples de la façon dont l'innovation peut contribuer à la collaboration fructueuse du FEADER avec d'autres sources de financement de l'UE pour fournir des services efficaces en milieu rural.

La réforme de la politique agricole commune (PAC), qui sera réalisée selon les règles du cadre stratégique commun (CSC), conduira à une coordination renforcée entre le FEADER et les autres Fonds de l'UE. Évoquant ce développement de la politique au cours d'un *séminaire sur le sujet*⁵, Dacian Cioloș, membre de la Commission européenne chargé de l'agriculture et du développement rural, a déclaré: «Le cadre stratégique commun n'a pas pour objectif de compliquer les choses, mais de créer une plus grande flexibilité. L'objectif n'est pas non plus de faire perdre aux Fonds leurs spécificités respectives, mais d'identifier des synergies et de faire en sorte que les Fonds se complètent mutuellement. Grâce au CSC, les régions pourront utiliser les Fonds de la manière qui répond le mieux à leurs besoins locaux» [traduction libre].

Un projet de développement rural innovant mis en œuvre dans la région des lacs du Mecklembourg, en Allemagne, permet de comprendre comment une telle utilisation complémentaire des Fonds de l'UE peut fonctionner en pratique. En l'espèce, les besoins locaux incluaient (entre autres choses) des exigences d'amélioration de la qualité des services de soins de santé pour la population vieillissante de cette région rurale.

Les soins en milieu rural

La démence est une maladie qui affecte environ 5% de la population de l'UE. Le groupe d'action locale (GAL) de la région des lacs du Mecklembourg a reçu une demande d'aide au financement d'une résidence spécialisée pour la population locale souffrant de démence.



©123rf

Le projet visait à permettre à ces résidents ruraux de vivre avec leur partenaire de vie dans un environnement sûr et chaleureux. Cette forme de soins de proximité contribue à l'amélioration de la pathologie et des relations entre les familles et le personnel soignant.

Une ancienne usine textile a été transformée en «Résidence de l'île de Malchow» pour le traitement de la démence et les investissements liés au projet ont contribué à la conservation de ce bâtiment, qui présente une valeur patrimoniale pour la communauté rurale. Plusieurs sources de financement de l'UE différentes ont été utilisées pour la conversion, l'aménagement et la mise en œuvre du projet de services sociaux.

S'exprimant lors d'une réunion du sous-comité Leader⁶ relative au projet, Dagmar Wilisch du GAL Mecklenburgische Seenplatte-Müritz a déclaré: «Pour la résidence de l'île de Malchow, nous avons adopté une approche de développement de projet transversale et combiné trois sources de financement de l'UE différentes, qui ont abouti à un nombre total de six décisions d'octroi de subventions. Celles-ci couvraient un ensemble de règles et réglementations qui régissent la façon dont les différents systèmes de financement sont utilisés».

«Le projet a bénéficié de financements de l'UE en provenance du FEADER par l'intermédiaire de notre GAL, ainsi que du Fonds social européen, par l'intermédiaire du ministère des Affaires sociales, et du Fonds européen de développement régional, par la voie du ministère de l'Économie. Le projet a également pu accéder à un financement national du ministère des Transports».

5 http://www.notre-europe.eu/uploads/tx_publication/RuralDevelopment_ChambonMitutaSurubaru_PP50_NE_Dec2011_01.pdf

6 http://enrd.ec.europa.eu/events-and-meetings/committees/leader-subcommittee/en/4th-leader-subcommittee_en.cfm

Chaque demande de financement était conçue de manière à fonctionner comme un projet unique et individuel. Ces demandes répondaient aux exigences spécifiques des bailleurs de fonds et nous avons pu établir des démarcations claires entre les limites des projets, évitant ainsi les risques que des coûts soient considérés comme inadmissibles en raison des restrictions relatives au «double financement».

Des approches novatrices

En l'absence d'un modèle de plurifinancement similaire qui aurait pu fournir un point de référence au bénéficiaire (ou aux parties prenantes dans les ministères), le projet a dû innover en appliquant sa propre approche. Cela supposait l'obtention d'engagements de financement grâce à une collaboration étroite avec les décideurs. L'absence de connaissances nous a parfois rendu la tâche difficile, comme le souligne Mme Wilisch de son point de vue de membre du FEADER: «Même avec le ministère et les instances d'approbation connexes, nous n'étions pas toujours certains de ne pas avoir dépassé les limites du pouvoir discrétionnaire».

Cependant, le risque est inhérent à l'innovation et les participants à la réunion du sous-comité Leader ont soutenu l'approche du projet Malchow en suggérant que les avantages liés à l'innovation pouvaient être plus importants que les inconvénients liés à la prise de risques. L'adoption d'une attitude déterminée dans la gestion des risques liés au multifinancement peut ainsi aboutir à la création de combinaisons

L'innovation est un outil précieux pour trouver des solutions efficaces à des défis de plurifinancement

innovantes de financement de l'UE dans les zones rurales. L'adoption d'une attitude inverse de résignation peut, en revanche, conduire à la perte d'opportunités. Mme Wilisch l'indique clairement: «Face à un tel dilemme, de nombreux projets innovants peuvent se retrouver bloqués, sans issue envisageable».

Par chance pour la population âgée de la région des lacs du Mecklembourg, les décideurs des organismes de financement de l'UE ont été en mesure d'approuver chacune

des enveloppes financières relatives à la résidence de l'île de Malchow. Celle-ci a ouvert ses portes en 2010 et, pour la première fois dans la région, les personnes atteintes de démence peuvent désormais se sentir à la maison avec leurs familles dans un centre de soins spécialisé en milieu rural. Sabine Raatz, la directrice de la résidence, conclut: «Sans le financement fourni par les ministères, il n'aurait pas été possible de réaliser la conversion sous cette forme».

« La recherche d'approches créatives en matière de solutions de financement nécessite d'accepter une prise de risque dans l'interprétation de ce qui peut être considéré comme conforme aux différentes réglementations de l'UE. »

Dagmar Wilisch,
LAG Mecklenburgische Seenplatte-Müritz



Des bases solides: le Fonds LIFE de l'UE contribue à documenter la conception du programme agroenvironnemental hongrois

Les mesures de développement rural sont plus efficaces lorsqu'elles sont élaborées sur la base d'une masse critique de connaissances concernant les environnements spécifiques dans lesquels elles sont mises en œuvre. Les projets du FEADER peuvent utiliser les autres Fonds de l'UE pour aider à l'élaboration de telles bases de données solides.

De toutes les mesures actuellement disponibles dans le cadre de la politique européenne de développement rural, l'activité *agroenvironnementale*⁷ est celle qui bénéficie du montant d'aide financière du FEADER le plus élevé. Les programmes agroenvironnementaux sont une composante obligatoire des programmes de développement rural (PDR) de tous les États membres. Ils sont mis en œuvre au travers d'un certain nombre de sous-mesures, généralement destinées à soutenir des pratiques agricoles durables comme l'extensification des modes d'exploitation agricoles, la rotation des cultures ou la préservation de la biodiversité.

Compte tenu de leur rôle prépondérant dans la politique de développement rural de l'UE (et comme pour tous les autres éléments du FEADER), il est important que les programmes agroenvironnementaux soient bien conçus et gérés de façon satisfaisante. Ces points ont été repris par un *rapport de 2011 de la Cour des comptes européenne*⁸ dans une évaluation des options disponibles pour renforcer l'efficacité des paiements agroenvironnementaux.

Les États membres ont des occasions d'appliquer diverses approches pour préparer les propositions agroenvironnementales et il a été fait usage de nombreuses reprises de *l'instrument financier LIFE*⁹ pour documenter l'élaboration de sous-mesures agroenvironnementales. Tel a notamment été le cas en Hongrie, où le cofinancement LIFE a contribué à fournir des informations utiles pour élaborer une sous-mesure du PDR concentrée sur la conservation de faucons rares.



© Bence Máté

Le soutien de LIFE

LIFE a accumulé 20 années d'expérience en tant qu'instrument financier pour l'environnement en Europe et des parts substantielles du budget de LIFE ont été utilisées au profit des zones rurales. Les relations de travail entre LIFE et le FEADER continuent de s'intensifier et il existe de nombreuses possibilités de coopération plurifonds. L'exemple du faucon hongrois illustre la manière dont il est possible de parvenir à de telles synergies et de les reproduire dans d'autres situations.

Szabolcs Solt, de la société hongroise de conservation des oiseaux et de la nature (MME), le partenaire de BirdLife en Hongrie, explique le contexte de la collaboration entre LIFE et le FEADER dans cet exemple. «Le faucon kobez est une espèce en voie de disparition protégée par la législation de l'UE. Notre *projet LIFE*¹⁰ a été présenté en vue d'améliorer les perspectives de survie à long terme de cet oiseau en réduisant les menaces découlant de la perte d'habitats de nidification et d'alimentation. Les fonds LIFE nous ont aidés à identifier le type d'actions de gestion des terres nécessaire pour améliorer l'état de conservation du faucon kobez. Ces informations ont ensuite été intégrées dans un projet de nouvelle sous-mesure agroenvironnementale au sein du PDR hongrois».

Le travail de conception détaillée de la sous-mesure du FEADER a été mené en 2008 dans le cadre du projet LIFE, et le régime agroenvironnemental du PDR est devenu opérationnel en 2009. M. Solt se rappelle

7 http://ec.europa.eu/agriculture/envir/measures/index_fr.htm

8 Rapport spécial n° 7/2011 de la CCE «L'aide agroenvironnementale est-elle conçue et gérée de manière satisfaisante?» <http://eca.europa.eu/portal/pls/portal/docs/1/8760800.PDF>

9 <http://ec.europa.eu/environment/life/index.htm> (disponible uniquement en anglais)

10 <http://kekvercse.mme.hu/en/content/show>

comment «LIFE a financé des études approfondies sur l'utilisation de l'habitat et les modèles de comportement du faucon. Les résultats de ces études ont été utilisés pour l'élaboration de la sous-mesure spécifique du FEADER intitulée «Système agricole incluant des spécifications en matière d'amélioration de l'habitat du faucon kobez (*Falco vespertinus*)» et ont servi de base à celle-ci». L'objectif principal de ce paquet est de réduire la pénurie de zones de ravitaillement pendant les mois critiques de la reproduction, à savoir mai et juin».

Il poursuit en abordant la coopération intervenue entre le projet LIFE et l'autorité du PDR: «L'équipe de LIFE a pu travailler en collaboration étroite et continue avec le ministère tout au long de l'élaboration du paquet conservation de la nature. Des accords ont ainsi pu être trouvés sur la manière d'utiliser les fonds du PDR pour optimiser les effets et d'effectuer le suivi de ces effets. Plusieurs parties prenantes, dont la direction du parc national de Körös-Maros et MME/BirdLife Hongrie, ont participé au projet afin que le régime devienne une réalité».

Cultiver pour les faucons

Tibor Balázs, établi à Hevesvezekény dans l'est de la Hongrie, est l'un des agriculteurs qui reçoit désormais des paiements du FEADER par l'intermédiaire du régime agroenvironnemental relatif au faucon kobez. Il est désireux de contribuer à la conservation de la biodiversité de son pays et est devenu familier des techniques de protection des faucons. «J'ai suivi une formation sur la façon de gérer mes terres de manière à conserver le type d'habitat qui convient particulièrement aux faucons kobez. Par exemple, je cultive de la luzerne, qui attire des proies pour les oiseaux. Je prends soin de réaliser deux récoltes au cours de la période cruciale de la nidification et nous ne labourons pas les champs tous les ans afin qu'il reste davantage de petits rongeurs, dont se nourrissent les faucons, sur le terrain. En outre, nous laissons les balles dans les champs. Celles-ci offrent de bons perchoirs de surveillance aux oiseaux».

M. Balázs se dit satisfait des résultats de ses travaux agroenvironnementaux et considère qu'il s'agit d'un bon régime. Il estime que les paiements du RDP (267 euros/ha/an pendant cinq ans) constituent une rémunération suffisante pour qu'il poursuive ses engagements en matière de conservation de la nature et il se félicite des résultats qu'il a constatés à ce jour.

Les indicateurs pratiques de mesure des résultats du régime agroenvironnemental pour le PDR ont été élaborés au cours des étapes de préparation financées par LIFE. Les systèmes de surveillance ont déjà

L'innovation est un outil précieux pour trouver des solutions efficaces à des défis de plurifinancement

enregistré une augmentation du nombre de couples reproducteurs de faucons kobez à la suite de l'introduction de l'aide du FEADER.

Cette étude de cas montre comment le FEADER peut faire une différence tangible en apportant son soutien à la conservation du patrimoine naturel par l'intermédiaire du Fonds LIFE de l'UE. De la même manière, il a été démontré que l'aide de LIFE contribuait à renforcer l'efficacité de la mise en œuvre du FEADER. Si LIFE ne fait pas spécifiquement partie de la nouvelle approche du cadre stratégique commun (CSC), ces synergies constituent des modèles utiles pour les futures approches de politique environnementale en milieu rural dans le cadre des principes du CSC.

« La recherche d'approches créatives en matière de solutions de financement nécessite d'accepter une prise de risque dans l'interprétation de ce qui peut être considéré comme conforme aux différentes réglementations de l'UE. »

Szabolcs Solt, MME/BirdLife Hungary



Collaborations côtières: les itinéraires d'écotourisme grecs stimulés par les actions de financement de l'UE correspondantes

Il est possible de démontrer que le fait qu'une organisation disposant d'une vue d'ensemble sur un territoire rural soit en mesure de coordonner le déploiement de différents Fonds de l'UE bénéficie au développement local. L'utilisation de cette coordination pour programmer des actions complémentaires de différents Fonds de l'UE peut créer des possibilités de synergies en matière de développement rural.

En coordonnant des fonds de l'UE complémentaires dans le cadre de stratégies locales de développement, les États membres disposant de zones côtières acquièrent une expérience utile. Cette coordination se fait au travers de liens entre des groupes d'action locale (GAL) qui utilisent le FEADER, et des groupes d'action locale de la pêche (GALP) qui utilisent le Fonds européen pour la pêche (FEP).

Plusieurs pays ont procédé à un alignement étroit des activités des GALP et des GAL par le biais de cadres opérationnels qui parviennent à générer des synergies de développement pour les communautés locales, tout en maintenant une distinction claire entre les différentes procédures d'administration des deux fonds de l'UE. La Grèce est un pays qui illustre la façon dont une telle tactique peut fonctionner et les actions du projet de Thessalonique confirment les résultats positifs auxquels il est possible de parvenir.

Les collaborations côtières entre les GAL et les GALP régionaux de Thessalonique se sont concentrées sur les ressources naturelles. Cette partie du nord de la Grèce est renommée pour son cadre naturel attrayant et ses environs propices au tourisme. Vasileios Papavasileiou (directeur général de l'Agence de développement de Thessalonique) et George Petridis (coordinateur du GAL et du GALP au sein de la même agence) participent à la gestion du GAL et du GALP.

M. Papavasileiou relève que «la qualité de [la] faune et de [la] campagne [de la région] offre de bonnes possibilités de développement des zones rurales et côtières. Le GAL et le GALP ont des stratégies communes pour soutenir leurs publics cibles respectifs en utilisant des moyens connexes dans le domaine de l'environnement. Ces plans mettent notamment

l'accent sur le développement d'itinéraires d'écotourisme durable, car nous sommes situés à proximité de Thessalonique et disposons donc d'une population de touristes potentielle importante. Les itinéraires offrent également des services de loisirs de bon niveau afin d'améliorer la qualité de vie des communautés rurales des zones du GAL et du GALP».

Les territoires du GAL et du GALP voisins de Thessalonique accueillent des parcs nationaux et sont situés sur une voie de migration majeure pour les oiseaux. On compte parmi ceux-ci des espèces européennes rares dont le pélican, l'avocette, l'ibis falcinelle et le cormoran pygmée. Des animaux intéressants comme des tortues, des loutres et des troupes de chevaux sauvages vivent également sur les plaines d'inondation des estuaires de Thessalonique. M. Petridis ajoute que l'on «trouve en outre plus de 500 espèces et sous-espèces de plantes dont les couleurs changent au cours de l'année, créant un paysage différent à chaque saison».

Cette riche biodiversité a inspiré des propositions de projets d'écotourisme distinctes mais complémentaires qui bénéficient du soutien du FEADER et du FEP, chacune étant coordonnée par l'Agence de développement de Thessalonique.

Itinéraires d'écotourisme

Le soutien du FEADER a désormais été approuvé pour le premier des nouveaux itinéraires d'écotourisme, ce qui sert les objectifs du GAL de Thessalonique d'utilisation durable des ressources naturelles «dormantes», de renforcement de l'attractivité de la région et d'encouragement de l'esprit



d'entreprise. «Le projet Leader aura pour objectif central d'aider les gens à découvrir la faune de nos champs et de nos prairies. Il offrira un nouveau produit touristique rural ainsi qu'une ressource pédagogique dans le domaine environnemental», indique M. Petridis.

Le projet du FEADER cofinance de nouveaux points d'information et d'observation et met également en place une campagne de sensibilisation pour baliser et promouvoir le nouvel itinéraire. Les touristes les plus jeunes et les groupes scolaires bénéficieront particulièrement des activités du projet qui comprennent la réalisation d'un site web et d'une série de guides d'information destinés aux enfants consacrés à la faune qu'il est possible d'observer tout au long de l'itinéraire.

«Par le passé, nous avons développé un programme d'itinéraires d'écotourisme comparable avec l'aide de fonds de l'UE et de la Société ornithologique hellénique», explique M. Papavasileiou, qui poursuit en expliquant la logique de développement rural qui sous-tend un tel système d'itinéraires d'écotourisme.

«Ce nouvel itinéraire dans le territoire du GAL vient compléter la gamme de services touristiques de qualité qu'offre notre région. Il encouragera spécifiquement les visiteurs à visiter des zones inconnues de nos campagnes, et les résidents et les entreprises locales seront en mesure de tirer parti des nouvelles possibilités générées par l'écotourisme en matière de vente de produits et de services. La stratégie locale de développement du GALP a été conçue en ayant à l'esprit les mêmes objectifs. À titre d'exemple, nous devrions lancer prochainement un projet du FEP fondé sur un itinéraire d'écotourisme qui bénéficiera à nos pêcheries de moules».

Les itinéraires de la moule

Une grande partie du secteur de la pêche du GALP de Thessalonique dépend du vaste réseau d'installations mytilicoles de la région, situées dans les eaux calmes à proximité de la côte. Ces installations sont clairement visibles des touristes, mais il n'est fourni aux visiteurs aucune information pour leur présenter ces points de repère locaux importants d'un point de vue culturel. Le projet du FEP vise à combler cette lacune d'information ainsi qu'à créer un itinéraire d'écotourisme qui aidera les visiteurs à profiter de zones de l'environnement côtier jusqu'alors inaccessibles.

«Les gens qui emprunteront l'itinéraire de la moule pourront voir comment les moules sont produites et rencontrer des conchyliculteurs locaux. L'itinéraire permettra aux visiteurs de découvrir divers points d'intérêt du paysage côtier comme des villages pittoresques de maisons de pêcheurs en bois et un phare. Il traversera également des zones de

La coopération entre les GAL et les GALP peut conduire à des avantages mutuels en matière de développement

la campagne de toute beauté, par exemple des rizières inondées qui offrent un spectacle unique lorsqu'elles scintillent sous le soleil printanier», note M. Petridis.

Les autres éléments prévus pour l'itinéraire comprennent un musée de la pêche et des enquêtes sont en cours pour évaluer les possibilités d'organisation de visites touristiques guidées des élevages de moules sur des bateaux de pêche. Ces visites donneraient au secteur des coquillages de la région la possibilité de diversifier ses sources de revenu et offriraient aux touristes une expérience nouvelle et distinctive en tant que visiteurs.

Une action coordonnée

L'Agence de développement de Thessalonique peut utiliser sa gestion des stratégies locales de développement du FEADER et du FEP pour obtenir des effets complémentaires, en coordonnant favorablement leurs priorités. «Le GAL et le GALP font face à des défis socioéconomiques similaires et présentent également un potentiel de développement similaire. Nous sommes heureux de pouvoir canaliser les flux de financement de l'UE de manière à ce que les résultats des projets du FEADER et du FEP puissent se renforcer mutuellement», résume M. Papavasileiou.



© ANETH

« Le GALP et le GAL mettent en œuvre des stratégies communes pour soutenir leurs publics cibles respectifs en utilisant des moyens connexes. »

Vasileios Papavasileiou,
Agence de développement de Thessalonique

Établir des liens entre des stratégies de produits locaux: des objectifs parallèles unissent le FEADER et le FEP dans le sud de la Pologne

La coopération entre le FEADER et le Fonds européen pour la pêche (FEP) ne se limite pas aux zones côtières. La pêche dans les eaux intérieures fournit des exemples utiles qui illustrent la façon dont les deux Fonds de l'UE peuvent collaborer de manière cohérente.

Le cofinancement de l'UE par l'intermédiaire du FEP est utilisé comme un outil de développement dans les zones rurales par un réseau de groupes d'action locale de la pêche (GALP) qui couvrent une part non négligeable de la campagne européenne. Dans des États membres comme la Pologne, plus de la moitié des GALP se concentre sur la pêche en eau douce.

Les GALP polonais axés sur les eaux douces ont bénéficié de l'expérience des méthodes du groupe d'action locale (GAL) pour la mise en œuvre d'approches ascendantes en matière de développement rural. Il existe par exemple des liens étroits entre les actions des GALP et des GAL dans la région de la Galicie, où le GAL «Vallée de la carpe» coordonne son soutien à la promotion des produits alimentaires locaux avec le GALP régional du même nom.

Situé dans le sud de la Pologne, près de la frontière slovaque, le territoire du GAL de la Vallée de la carpe abrite un grand nombre d'exploitations agricoles de subsistance à petite échelle. Le chômage (en particulier parmi les jeunes) reste un défi pour cette région. C'est pour cette raison que le GAL a ciblé l'aide du FEADER dont elle bénéficie vers la diversification économique, en vue d'offrir d'autres possibilités de revenus que la seule agriculture.

Depuis des siècles, la Galicie est renommée pour sa production de poissons et la carpe locale de Zator est enregistrée au titre des *appellations d'origine protégée (AOP)*¹¹ dans la base de données des denrées alimentaires de la Commission européenne. Si la carpe, comme celle de



© Smak na produkt

Zator, est très appréciée en Pologne, la consommation de poisson dans le pays est généralement inférieure à celle observée dans les autres États membres. Les membres du GAL ont donc identifié le secteur local de la carpe comme une source potentielle de croissance et de diversification économique rurale. La stratégie locale de développement de la zone Leader prévoyait notamment l'adoption de la marque «Vallée de la carpe» pour le GAL. Ce nom a ensuite été également utilisé par le GALP.

Produits locaux

Le GAL a débuté ses activités dans le cadre du FEADER en 2009 et les projets de la Vallée de la carpe ont commencé à bénéficier cofinancement du FEP au début de 2012. Le GAL et le GALP coordonnent leur activité de développement en vue d'optimiser l'utilisation du financement de l'UE mis à leur disposition. Ils alignent leurs décisions mais demeurent des entités distinctes qui gèrent chacune leurs propres procédures administratives et de sélection.

Dans ses phases initiales, le soutien du FEADER a aidé les activités fondées sur la carpe au travers des mesures de la stratégie locale de développement du GAL destinées à encourager les groupes de producteurs et le développement des produits locaux. Depuis cette date, l'introduction des ressources du FEP a permis au GAL de se concentrer sur une promotion stratégique plus large des produits alimentaires locaux, qui met naturellement l'accent sur les poissons.

11 http://ec.europa.eu/agriculture/quality/schemes/index_fr.htm

L'un de ces projets FEADER est une initiative de coopération interrégionale qui regroupe six GAL polonais et un GAL autrichien. Le projet, intitulé *Smak na produkt*¹² (Le goût du produit) et fondé sur la promotion de produits du terroir savoureux et de grande qualité, a organisé une série d'événements en 2010 et 2011.

Barbara Petek-Matula, du GAL, explique: «La nourriture locale est la pierre angulaire de la stratégie de notre GAL, qui soutient des projets et des initiatives de promotion des produits locaux. La coopération entre les partenaires dans le cadre du projet «Smak na produkt» a encouragé la promotion de nos produits locaux dans une zone géographique très vaste. Nous avons été en mesure d'atteindre les clients et les producteurs de denrées alimentaires de nombreux villages et villes situés en dehors du territoire de notre GAL. Les produits de la Vallée de la carpe ont été commercialisés lors de festivals gastronomiques et d'autres événements. C'est une approche innovante que personne n'avait jamais tenté de mettre en œuvre jusqu'ici.»

L'utilisation fructueuse de la marque

Les parties ont également profité de l'attention suscitée par le projet FEADER pour sensibiliser les agriculteurs aux possibilités de diversification des revenus découlant de l'élevage et de la commercialisation de produits du terroir, tels que la carpe de Zator.

Ce travail de développement rural, entamé par le FEADER avec un accent sur les produits de la pêche, se poursuit désormais sous l'égide du FEP. Comme l'observe la coordinatrice du GALP Anna Świątek, «La coopération entre le GAL et le GALP permet une réalisation optimale de leurs objectifs respectifs. Les résultats visibles à ce jour ont abouti à la création de la marque «Carp Valley» (Vallée de la carpe) qui connaît un grand succès et a permis aux produits locaux de la région de bénéficier d'une bonne couverture médiatique.»

«Le GALP de la Vallée de la carpe met largement l'accent sur les activités liées à la promotion des produits locaux. Il s'agit de l'un des objectifs spécifiques visés par la stratégie locale de développement du GALP Vallée de la carpe qui peut apporter une aide en cofinçant des projets d'organisation de foires-expositions et des événements promotionnels

La promotion des produits alimentaires locaux peut être un domaine commun propice à la coopération entre GAL et GALP en vue de créer des synergies pour les économies rurales

ou distribuent des supports et des publications liés à la promotion des produits locaux.»

Les critères de sélection appliqués par le GALP Vallée de la carpe offrent des incitations à la mise en place de ce type de projets de promotion des produits locaux (et reflètent également l'approche du FEADER consistant à promouvoir la marque locale de produits alimentaires sur des marchés extérieurs). Les décisions d'octroi de subventions du FEP à ces opérations de promotion des produits locaux ont déjà été prises. Ces opérations s'appuieront sur les avantages en termes de développement acquis au travers du projet FEADER.

«Nous disposons désormais d'un certain nombre de demandes FEP approuvées pour recevoir une assistance du GALP en vertu de la mesure en faveur de la coopération interrégionale et internationale pour l'année 2012. Ces projets comprennent l'organisation d'événements promotionnels gastronomiques comme la «Fête de la Carpe» à Kanev, une «Journée régionale de la pêche» à Skoczow, et la «Fête des Pêcheurs» à Zator», indique Mme Świątek.

«Plusieurs groupes de producteurs potentiels, dont les Associations des épouses d'agriculteurs, désireux de profiter des ressources mises à disposition par le FEP et de promouvoir les produits de la Vallée de la carpe, se sont montrés très intéressés. Cela montre que la population locale s'identifie désormais à la marque Carp Valley (Vallée de la carpe) développée par le GAL et par le FLAG. Des gens viennent maintenant nous demander la date du prochain événement Vallée de la carpe en vue d'y promouvoir leurs produits et leurs services.»



© 123rf

« La coopération entre les partenaires dans le cadre du projet *Smak na produkt* a été utilisée pour encourager la promotion de nos produits locaux dans une zone géographique très vaste. »

Barbara Petek-Matula, Vallée de la carpe

12 <http://www.smaknaprodukt.pl>

Planification: le FEADER remédie aux insuffisances des systèmes de distribution d'eau et d'assainissement dans les zones rurales de la Roumanie

Au moyen de différentes sources de financement, l'UE verse d'importantes dotations pour contribuer à la fourniture d'infrastructures de base afin de créer des règles du jeu équitables en matière de croissance économique dans les divers États membres. Les investissements synchronisés du FEADER peuvent apporter des contributions essentielles à cet important processus de développement.



© European Union

Outre son importance pour la santé et le bien-être de l'Europe rurale, l'eau est une ressource de développement majeure. Pourtant, en dépit de l'importance qu'il revêt dans les zones rurales, l'accès à l'eau et aux services connexes diffère sensiblement entre et au sein des États membres. Certaines parties de ces zones bénéficient des avantages qu'offrent des infrastructures modernes en matière d'eau potable, de traitement des eaux usées et de réseaux d'assainissement. Cependant, dans une proportion non négligeable d'autres zones rurales en Europe, les habitants doivent encore s'approvisionner en eau manuellement dans des puits et ne disposent pas d'un accès adéquat aux services de base.

Au niveau de l'UE, la *directive-cadre sur l'eau*¹³ (DCE) propose un plan d'action à l'échelle macroéconomique pour corriger ces déséquilibres. Un financement au moyen de plusieurs canaux de l'UE est disponible pour aider les États membres à procéder aux investissements nécessaires à la réalisation des objectifs de la DCE; le soutien du FEADER compte parmi ces sources de cofinancement.

Plusieurs exemples de réussites dans le domaine de l'eau illustrent la façon dont les États membres peuvent programmer et coordonner leur cofinancement de l'UE pour répondre aux besoins locaux dans le cadre d'une stratégie régionale. En Roumanie par exemple, le FEADER est utilisé pour des investissements dans les infrastructures de distribution d'eau et de traitement des eaux usées dans des collectivités rurales de moins de 10 000 habitants par la mise en œuvre de «plans directeurs» régionaux.

¹³ http://ec.europa.eu/environment/water/water-framework/info/intro_en.htm

Répondre aux défis

Environ 90 % de la population rurale de la Roumanie n'a pas accès aux systèmes publics d'assainissement et quelque 70 % de Roumains ne bénéficient pas d'un approvisionnement en eau courante. La situation est encore pire en ce qui concerne les systèmes d'eau chaude. Le programme national de développement rural (PDR) observe par conséquent que les systèmes d'approvisionnement en eau en milieu rural constituent un frein important au développement des zones rurales, et les plans directeurs régionaux sont conçus pour aider à relever ce défi.

Ces plans directeurs sont élaborés au niveau des régions ou des comtés en tant qu'outils de gestion pour la coordination des améliorations des infrastructures de distribution d'eau et de traitement des eaux usées. Ils identifient une série d'investissements prioritaires dans une zone géographique et lient chaque projet à un programme de financement spécifique. Les principales sources de cofinancement de l'UE sont le Fonds de cohésion, le Fonds européen de développement régional (FEDER) et le FEADER. Les règles d'éligibilité pour le soutien du FEADER font en sorte que celui-ci vise le comblement des lacunes dans la fourniture d'infrastructures rurales.

Le FEADER est utilisé pour la réalisation d'investissements dans les infrastructures de distribution d'eau et de traitement des eaux usées de communautés rurales avec une population inférieure à l'équivalent de 10 000 personnes. Il existe certaines exceptions, lorsque ce type de projet

d'investissement est mis en œuvre dans le cadre d'un projet régional financé au titre du programme opérationnel «environnement» sectoriel (FEDER, Fonds de cohésion) ou lorsque les infrastructures de distribution d'eau et de traitement des eaux usées dans les stations thermales rurales bénéficient d'un soutien par l'intermédiaire du plan opérationnel régional (FEDER).

Daniel Stefan participe à la mise en œuvre du plan directeur du comté de Călărași, dans le sud de la Roumanie. Il travaille à l'office pour l'intégration européenne de la municipalité et a donc une connaissance directe du processus de plan directeur, dont il décrit le fonctionnement pratique: «Notre plan directeur d'amélioration des systèmes de distribution d'eau potable et de traitement des eaux usées du comté couvre la période allant jusqu'à 2026. Il comprend la construction et la modernisation d'infrastructures, financées avec l'aide de l'UE».

«Environ deux tiers des travaux sont alloués au Fonds de cohésion et un tiers des projets concerne des zones rurales et est donc admissible à l'aide du FEADER. Nous disposons également d'un plan directeur comparable pour la gestion des déchets pour le comté, qui utilise le FEDER. Lors de la préparation des plans directeurs, nous avons utilisé d'autres financements de l'UE qui étaient disponibles par l'intermédiaire des fonds de préadhésion *ISPA*¹⁴».

«Lors de l'élaboration des plans directeurs, nous avons procédé à des consultations locales afin d'établir la liste des projets. La coordination du ciblage des sources de cofinancement de l'UE pour les projets du plan directeur nous permet de disposer des bons outils pour nous aider à réaliser les objectifs de développement de notre comté».

Le plan directeur du comté de Călărași comportait plusieurs projets FEADER relatifs à l'eau, au nombre desquels un projet intégré dans la commune d'Unirea. Ce projet représente un coût total équivalant à

Les approches d'aménagement du territoire peuvent contribuer à offrir aux zones rurales des possibilités équitables d'accès aux ressources de développement clés comme l'eau, l'énergie et les infrastructures de transport

2,5 millions d'euros et porte sur l'établissement, dans cette commune rurale qui en a grand besoin, d'un nouveau système d'épuration comprenant une usine de traitement des eaux usées. Une fois achevé, en 2012, le projet FEADER devrait améliorer de façon sensible la qualité de vie et les possibilités de développement offertes aux habitants des deux principaux villages agricoles d'Unirea.

Aménagement du territoire

La coordination du versement de fonds de l'UE destinés aux zones rurales par le biais d'un plan régional thématique relatif à l'infrastructure se justifie et pourrait être reproduite dans d'autres secteurs de développement. La mise en œuvre de processus de programmation et de sélection transparents contribue à l'efficacité globale de cette approche et renforce les possibilités de synergies entre plusieurs Fonds de l'UE.

Par ailleurs, les plans directeurs, comme dans cet exemple roumain, permettent de disposer d'une connaissance préalable des travaux nécessaires pour préparer les investissements d'infrastructure et renforcent la stabilité des prévisions budgétaires pour les organismes publics. Dans l'ensemble, ce type d'approche conjointe de l'aménagement du territoire peut considérablement renforcer la cohérence et l'efficacité des actions de développement dans les zones rurales de l'Europe, tout en facilitant une absorption contrôlée des différents fonds de l'UE.

« La coordination du ciblage des sources de financement de l'UE pour les projets du plan directeur nous permet de disposer des bons outils pour réaliser nos objectifs de développement. »

Daniel Stefan, County Council of Călărași



Bénéfices en aval: Le projet FEADER lituanien bénéficie du dynamisme du FEDER en matière de promotion du tourisme

S'il est possible de prévoir des liens entre les différentes opérations de financement de l'UE dans l'Europe rurale en vue de mettre en place des complémentarités directes, les synergies de développement peuvent également découler d'associations indirectes qui relient des projets et créent des avantages mutuels.



© Tim Hudson

L'étude de ces types de liens, souvent involontaires à l'origine, aide à identifier des perspectives potentielles d'établissement de correspondances plus réfléchies et plus directes entre les projets de développement rural.

En Lituanie par exemple, un projet de promotion du tourisme axé sur les activités aquatiques dans la région frontalière avec la Lettonie soutenu par le Fonds européen de développement régional (FEDER) a eu des effets d'entraînement indirects utiles sur des projets de développement d'activités rurales financés par le FEADER.

Les lacs baltiques

Le tourisme nautique sur les lacs baltiques est un secteur de l'économie rurale en pleine croissance. Par conséquent, le programme de développement rural (PDR) de la Lettonie prévoit la mise à disposition d'un cofinancement pour des projets de loisirs aquatiques. Le PDR lituanien souligne également le potentiel que présente le tourisme lié aux sports aquatiques, susceptible de générer d'autres sources de revenus pour les entreprises à même d'utiliser le vaste réseau de lacs et de rivières naturels du pays.

L'UE apporte également son soutien aux infrastructures touristiques nautiques et à la promotion des attractions touristiques dans ces zones rurales au moyen de programmes opérationnels (PO) du FEDER, comme le *programme de coopération transfrontalière Lettonie-Lituanie*¹⁵. Plus de 70 projets ont bénéficié de financements de ce PO, qui couvre un territoire essentiellement rural.

Parmi les projets de développement rural du FEDER dans le portefeuille du programme «Lat-Lit» figure l'initiative baptisée «*Water Joy*» (*Joies de*

l'eau)¹⁶. Le projet Water Joy a été désigné finaliste du prix «RegioStars» organisé par la Direction générale de la politique régionale de la Commission européenne, au titre de ses aspects liés à la promotion de la région.

«Le projet Water Joy visait à faire de régions limitrophes une même destination touristique et à assurer une utilisation durable des ressources en eau par la mise en place d'infrastructures de tourisme aquatique dans le Pays des lacs, explique Laura Milne du programme Lat-Lit. Il a été sélectionné pour un prix RegioStars dans la catégorie photo à la suite de l'utilisation d'une photo promotionnelle unique intitulée «Une soirée, deux couchers de soleil». Le jury a apprécié l'élégance de la photo et considéré qu'il s'agissait d'une idée innovante pour faire connaître la beauté et l'offre touristique des deux régions dans leur ensemble».

Ce type d'activité de promotion financé par le projet Water Joy a contribué à soutenir indirectement d'autres entreprises rurales qui offrent des services liés au tourisme aquatique dans la région frontalière du PO Lat-Lit. Mme Milne observe qu'à la suite du projet Water Joy, «le nombre de touristes pour les activités nautiques, y compris en provenance de l'étranger, a considérablement augmenté».

Excursions en canoë

Les réseaux lacustres et fluviaux des Pays baltes offrent un cadre idéal pour des excursions en canoë dans une nature intacte et de paisibles rivières aux rives boisées. Il est également possible de profiter de voies d'eau plus rapides et exaltantes. Ces atouts naturels constituent une ressource de premier plan pour les entreprises de développement rural

15 <http://www.latlit.eu>

16 http://www.latlit.eu/eng/running_projects/lli050_water_joy

et Vytautas Morkūnas a utilisé le soutien accordé par le FEADER dans le cadre du PDR lituanien pour répondre à la demande croissante à laquelle fait face son entreprise d'excursions en canoë.

«Notre région, le nord-est de la Lituanie, est réputée pour ses lacs et nous jouissons d'un mélange étonnant de ressources naturelles, au nombre desquelles une faune extraordinaire et l'un des réseaux de rivières les plus longs du pays. Les canoës sont un moyen idéal et relaxant de découvrir notre belle région», dit M. Morkūnas.

Il exploite son entreprise familiale de location de canoës à des visiteurs locaux et internationaux qui réalisent des excursions non accompagnées pour une durée comprise entre une journée et une semaine. «Notre région est pratique pour le tourisme nautique. Quand j'ai commencé à proposer des services d'excursions en canoë, je disposais de cinq kayaks et de deux canoës à louer. Au fur et à mesure que la région gagnait en popularité pour le tourisme nautique, nous avons vu notre activité croître, avec un nombre plus important de clients faisant appel à nos services».

Cette augmentation de la demande nous a donné l'impulsion pour nous agrandir et acheter 15 nouveaux kayaks. Nous avons reçu un financement du PDR qui nous a permis de répondre aux besoins d'une clientèle plus nombreuse. Cela a eu un impact positif sur notre entreprise et, l'été, nous tirons désormais des revenus plus importants de la location de canoës aux touristes ou à d'autres groupes».

Liens en matière de promotion

M. Morkūnas met en œuvre une stratégie de promotion de ses excursions en canoë qui cible des publics variés. «Je fais de la publicité pour mon entreprise principalement sur l'internet, parfois dans des médias ruraux comme la presse locale. Je compte aussi sur les recommandations de mes clients. Je trouve cette combinaison de méthodes de promotion efficace pour faire connaître mon activité».

Il est optimiste quand on lui demande s'il estime que les mécanismes de promotion de la région, tel que ceux mis en œuvre à travers le projet Water Joy, vont aider son entreprise en incitant davantage de personnes à profiter des lacs et des rivières du nord de la Lituanie. «Je pense que le projet Water Joy attirera très probablement dans la région un plus grand nombre de touristes qui pourraient être plus enclins à réaliser des excursions en kayak. J'espère que les actions de promotion liées à Water Joy contribueront à encourager les gens à venir nous voir en semaine, car même si nous constatons que nous recevons un nombre suffisant de personnes le week-end, nous avons eu à plusieurs reprises des capacités inexploitées les jours de semaine».

L'évaluation des avantages indirects découlant des liens entre les sources de financement de l'UE peut faciliter la conception de mesures de soutien complémentaires



© Water Joy

15

Avantages apportés par l'UE

D'autres projets du PDR lituanien ont apporté un soutien aux investissements d'entreprises rurales dans des canoës, des kayaks, des campings et des infrastructures de tourisme aquatique sur le territoire du PO Lat-Lit. Certains d'entre eux peuvent également bénéficier par ricochet de la campagne de promotion de Water Joy.

Les cas similaires à cet exemple lituanien montrent comment des actions de développement rural financées par une seule source de l'UE peuvent produire des résultats utiles pour d'autres acteurs économiques locaux. Dans ces circonstances, les liens peuvent avoir été involontaires dans un premier temps, mais la synergie qui en résulte produit néanmoins une valeur ajoutée rentable pour les investissements de l'UE dans les zones rurales.

« Nous avons reçu un financement du PDR qui nous a permis de répondre aux besoins d'une clientèle plus nombreuse. »

Vytautas Morkūnas

Régions apprenantes rurales: les liens entre le projet Leader autrichien et le Fonds social européen

Le soutien du FEADER peut être conçu de manière à fournir aux zones rurales des formes efficaces d'aide à l'éducation et à la formation tout au long de la vie selon des modalités venant compléter le travail des autres Fonds de l'UE participant à la formation professionnelle et à l'éducation des adultes pour les entreprises et les résidents ruraux.

*L'éducation et la formation tout au long de la vie*¹⁷ sont des outils essentiels pour le développement de la campagne européenne. L'assistance à la formation et le développement professionnel de la main-d'œuvre rurale demeurent des éléments vitaux pour la compétitivité des entreprises. De nouvelles compétences sont également nécessaires pour aider à relever des défis contemporains comme le changement climatique et l'inclusion sociale.

Les priorités fondées sur la connaissance sont bien intégrées dans la politique européenne de développement rural et le FEADER parraine un nombre important d'activités d'éducation et de formation tout au long de la vie.

Ce soutien du PDR cofinance divers projets répartis à travers les 27 États membres et vient renforcer les autres travaux de développement financés par l'UE visant à mettre en œuvre la *Stratégie européenne pour l'emploi*¹⁸ dans les zones rurales.

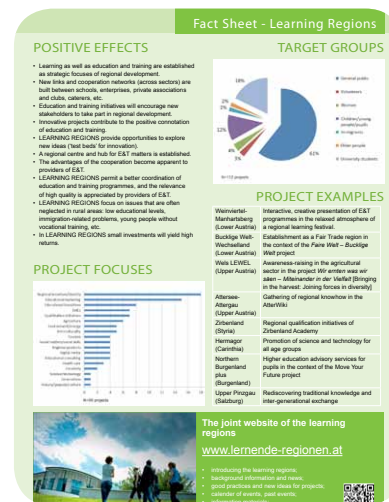
L'Autriche présente un modèle intéressant de synergies d'apprentissage produites par les liens entre le FEADER et le Fonds social européen (FSE). Dans ce pays, les fonds Leader apportent une assistance à un réseau de «*Régions apprenantes*»¹⁹.

Les Régions apprenantes couvrent des zones importantes de la campagne autrichienne et ont pour tâche principale de coordonner la prestation de formations de qualité, ce qui suppose une étroite coopération avec les services d'apprentissage soutenus par le FSE.

17 http://ec.europa.eu/education/lifelong-learning-programme/doc78_fr.htm

18 <http://ec.europa.eu/social/main.jsp?catId=101&langId=fr>

19 <http://www.lernende-regionen.at>



L'apprentissage pour tous

Klaus Thien, de l'Institut autrichien pour l'éducation des adultes, participe au projet Régions apprenantes. Il explique comment cette initiative du FEADER est mise en œuvre efficacement parallèlement au FSE. «Le soutien du FEADER du PDR autrichien est utilisé pour rassembler toutes les grandes organisations d'éducation et de formation tout au long de la vie au sein d'une région apprenante en vue de concevoir, puis de déployer, une stratégie en matière de services de formation en milieu rural. Nous avons pour le moment 39 régions au sein du projet FEADER qui rassemble plusieurs centaines d'organismes partenaires présentant des intérêts ou des spécialisations variés dans le domaine de la formation et de l'éducation et de la formation tout au long de la vie».

«Nous offrons des prestations concernant plus de 140 activités de formation en milieu rural et chacune des stratégies Régions apprenantes a adopté des thèmes variés, comme le renforcement de l'agriculture, l'élaboration d'un savoir-faire régional, l'amélioration de l'emploi des jeunes, l'offre de formations aux migrants économiques et la promotion des possibilités d'éducation pour tous. Nous avons constaté que la mise en œuvre d'approches de développement régionales crée des avantages stratégiques, car elle rassemble les idées d'un grand nombre de personnes et nous sommes ainsi en mesure de gagner en efficacité puisque nous pouvons développer des liens entre les différents projets mis en œuvre dans le secteur de la formation».

Les stratégies des Régions apprenantes offrent ainsi un point focal qui permet de s'assurer que les initiatives d'éducation et de formation tout au long de la vie ne sont pas mises en œuvre de façon isolée et que les projets peuvent être gérés de manière à se compléter mutuellement. M. Thien attire l'attention sur le cas du Service de conseil en éducation de Basse-Autriche en observant qu'«il s'agit d'un service de conseil financé par le FSE qui aide les adultes à identifier une formation scolaire ou professionnelle appropriée. Il est situé en Basse-Autriche, un État fédéral de l'Est de l'Autriche qui recouvre 14 Régions apprenantes. Les conseillers sont membres des réseaux des Régions apprenantes de Basse-Autriche, qui sont financés par le PDR. L'intégration du service de conseil du FSE s'inscrit dans le cadre des travaux du FEADER réalisés par les réseaux de Régions apprenantes».

Les deux projets en retirent des avantages mutuels grâce à leur coordination. Gerald Hehenberger, du Service de conseil en éducation de Basse-Autriche, indique: «Nos services de proximité offrent des conseils importants aux groupes défavorisés sur le type d'éducation pour adultes qui les aidera et sur la manière dont ils peuvent avoir accès à la formation pour adultes qui leur conviendra le mieux dans leur région. Ce travail est financé par le FSE en tant qu'activité distincte mais constitue également une composante du projet plus vaste de Région apprenante. De cette manière, notre soutien en matière de conseil fait partie intégrante du développement rural en Basse-Autriche et la Région apprenante diffuse l'information concernant nos services».

Actions complémentaires

Faisant référence aux avantages complémentaires liés à l'utilisation des différents Fonds de l'UE à des fins d'apprentissage dans les régions rurales, Michael Fischer, de l'Institut autrichien pour l'éducation des adultes, estime qu'«il est utile de réfléchir à des possibilités de renforcement des synergies entre les Fonds de l'UE, et [que] l'apprentissage est un sujet qui se prête particulièrement bien à la structure du cadre commun». Il poursuit: «Les Régions apprenantes, avec l'aide du FEADER, fournissent un «nœud» régional en matière d'apprentissage et peuvent assumer une fonction de catalyseur des interventions du FSE. Le FEADER apporte une aide utile pour l'établissement et la mise en œuvre de réseaux d'apprentissage stratégiques aux niveaux local et régional, et peut potentiellement soutenir le FSE par la prestation de cours, de conseils et de services connexes au sein du cadre élargi».

M. Fisher souligne l'avantage que représente la participation du GAL Leader, en observant que: «Les Régions apprenantes entretiennent des liens avec les groupes Leader, de sorte que les actions sont toutes conformes aux

Les stratégies locales de développement LEADER peuvent fournir aux autres Fonds de l'UE des outils de ciblage précieux et d'application immédiate

stratégies locales de développement des GAL. Cette conformité aide le FSE à répondre aux besoins ascendants et constitue ainsi pour les autorités du FSE et les pactes territoriaux pour l'emploi un mécanisme de ciblage supplémentaire précieux et d'application immédiate.

M. Fischer pense qu'il est possible d'établir davantage de liens complémentaires entre les Fonds de l'UE à l'avenir et déclare: «Nous voyons l'apprentissage comme un processus intégré qui ne peut pas être entièrement couvert par un seul Fonds. La formation est un sujet autour duquel tous les Fonds peuvent se réunir. Pour cela, il faut que les Fonds soient à même de répondre à la question de savoir comment ils peuvent, dans le respect de leur stratégie propre, contribuer à la réalisation des objectifs communs. Une telle pensée conjointe suppose une bonne circulation des informations et la conclusion d'accords entre les organes directeurs aux niveaux local, régional et national».

© Klaus Thien / Austrian Institute for Adult Education



17

« Il est utile de réfléchir à des possibilités de renforcement des synergies entre les Fonds de l'UE, et l'apprentissage est un sujet qui se prête particulièrement bien à la structure du cadre commun. »»

Ján Michael Fischer, Austrian Institute for Adult Education

Apporter la valeur ajoutée du FEADER: les projets Leader luxembourgeois améliorent l'exploitation des résultats de l'action transfrontalière dans le domaine des forêts

Les résultats de l'activité de projet financée par l'UE dans les zones rurales peuvent être développés et appliqués par d'autres organismes de cofinancement de l'UE, grâce à des approches qui apportent une valeur ajoutée à la stratégie de financement globale de l'UE pour une région et l'utilisent au mieux.

Les forêts européennes offrent une multitude de possibilités de développement pour les zones rurales et le FEADER dispose d'une expérience reconnue en matière de soutien de *projets forestiers*²⁰. D'autres sources de financement de l'UE contribuent également à aider le secteur forestier à optimiser ses ressources. Ces sources incluent les programmes opérationnels (PO) du Fonds européen de développement régional (FEDER).

Dans ce secteur, il est possible d'établir des liens solides et des synergies entre les PO du FEDER et du FEADER. Ce potentiel est bien illustré par l'activité Leader du Luxembourg, qui a réussi à apporter une valeur ajoutée aux résultats du projet FEDER intitulé «*Regiowood*»²¹. Regiowood a bénéficié du soutien du FEDER par l'intermédiaire d'un budget de coopération territoriale européenne (CTE)²² pour la coopération transfrontalière.

Hubert de Schorlemer, de l'association luxembourgeoise des propriétaires forestiers privés, a joué un rôle prépondérant dans les projets Leader et FEDER. Il explique: «L'objectif de notre projet Regiowood était de mobiliser les propriétaires forestiers qui ne géraient pas leurs forêts. Il s'agissait d'un problème commun à l'ensemble de notre région, qui s'étend sur quatre pays: la France, la Belgique, le Luxembourg et l'Allemagne».

«Dans cette zone, de nombreuses personnes ont hérité de terrains forestiers de leur famille, mais elles n'ont souvent que très peu de

connaissances dans ce domaine. Nous savions également que certaines personnes propriétaires de forêts ne connaissaient pas la localisation exacte de leur parcelle. Un problème encore plus fréquent était le manque de connaissances de ce type de propriétaires concernant la façon de gérer leurs forêts. Nous voulions faire évoluer cette situation et aider les populations locales à tirer des avantages accrus de leurs forêts».

Compte tenu du nombre de pays concernés, le soutien de la coopération transfrontalière du FEDER était adapté, par le biais de la CTE, à un projet fondé sur l'élaboration d'une approche commune visant à améliorer le potentiel des ressources forestières sous-utilisées. Elisabeth Freymann a travaillé sur le projet Regiowood et observe: «Nous avons consacré la majeure partie de la durée du projet FEDER à l'identification des propriétaires de petites parcelles forestières privées qui ne faisaient pas l'objet d'une gestion active. Nous avons pu identifier et contacter un nombre total de 110 personnes disposant de parcelles forestières sous-utilisées. Les personnes possédaient pour la plupart deux ou trois hectares chacune et, ensemble, elles possédaient environ 600 hectares de forêt».

Diverses méthodes ont été mises en œuvre pour retrouver les propriétaires forestiers, y compris des recherches dans les registres du cadastre et des conversations informelles dans des lieux de rassemblement des membres des communautés rurales. «C'est au cours de ce processus qu'il est devenu manifeste qu'il existait un déficit de compétences en matière de gestion des forêts», indique M. de Schorlemer, qui poursuit:



© LAG Mullerthal

20 http://enrd.ec.europa.eu/app_templates/filedownload.cfm?id=EEE2003A-F5ED-474C-4ED3-8174C9547597

21 <http://www.regiowood.eu>

22 Anciennement dénommée INTERREG, la CTE encourage les différentes régions de l'UE à collaborer et à apprendre les unes des autres par le biais de programmes, de projets et de réseaux communs. Voir http://ec.europa.eu/regional_policy/cooperate/index_fr.cfm

«C'est à cet égard que Leader a été si utile. Nous avons pu utiliser les fonds du Programme de développement rural pour faciliter la préparation et l'organisation des cours de formation pour les propriétaires forestiers concernant l'utilisation et l'entretien de leurs forêts».

Permis d'aménagement forestier

Deux des *régions Leader du Luxembourg*²³ (GAL de Müllerthal et GAL de Redange-Wiltz) ont contribué aux actions visant à aider les propriétaires forestiers à combler leurs lacunes en matière de compétences. Anette Peiter, du GAL de Müllerthal, s'est félicitée de la réponse positive à des propositions concernant un projet de renforcement des capacités «Permis d'aménagement forestier». Elle explique: «Les consultations conduites dans le cadre de la préparation de la stratégie locale de développement de notre GAL ont confirmé l'intérêt de la communauté à l'égard de l'aide aux forêts privées et nous avons été très heureux de voir une centaine de personnes participer à l'événement d'information organisé pour fournir des explications sur le projet «Permis d'aménagement forestier». Cela a prouvé que ce type de développement rural était de toute évidence adapté au contexte local».

Quelque 77 personnes ont suivi les modules de formation novateurs au Permis d'aménagement forestier. «Les fonds Leader ont cofinancé huit cours inédits et spécifiquement conçus pour répondre aux besoins de notre groupe cible. Cette formation a apporté une valeur ajoutée utile aux résultats du projet FEDER», observe Mme Peiter.

Le contenu des cours a été présenté dans un premier temps aux propriétaires forestiers de la région du GAL de Redange-Wiltz. Une deuxième série de ces cours a ensuite été dispensée à Müllerthal courant 2011. En 2012, une série de cours plus avancés destinée aux propriétaires forestiers (approfondissant les sujets et enrichie de nouveaux thèmes) sera organisée dans la région du GAL de Redange-Wiltz.

«L'un des facteurs du succès des cours financés par Leader était l'association de la théorie et de la pratique», indique Mme Peiter. Tout le matériel théorique a été rassemblé dans un guide que les propriétaires forestiers pourront utiliser à l'avenir à titre de référence et, durant chaque cours, les propriétaires étaient placés dans diverses situations forestières et utilisaient différentes techniques forestières pour acquérir une expérience personnelle de la mise en pratique de méthodes de gestion.

«Notre cours initial visait notamment à aider les propriétaires à reconnaître les méthodes traditionnelles qui avaient été utilisées dans le passé pour marquer les limites des parcelles forestières, souligne M. de

Des systèmes de financement de l'UE cohérents et simplifiés peuvent contribuer à faciliter les synergies de développement rural

Schorlemer. Ces cours ont aidé les propriétaires à rechercher les fossés de lisière et les «entailles» dans les arbres indiquant les frontières entre leurs terres de celles de leurs voisins. Ensuite, nous avons formé les propriétaires à des sujets allant des compétences sylvicoles respectueuses de l'environnement pour différentes essences forestières aux mesures de santé et de sécurité lors de l'utilisation d'une tronçonneuse».

L'effet de levier de Leader

Les analyses financées par le projet Leader ont montré que chaque euro investi dans la mobilisation des propriétaires forestiers passifs pouvait produire un rendement de 6 euros pour l'économie rurale. Les fonds Leader ont contribué à créer un effet de levier en relation avec ces résultats économiques dans le Luxembourg rural et Françoise Bonert, du ministère de l'Agriculture, de la viticulture et du développement rural, se félicite des résultats finaux. Nous apprécions les avantages qu'il est possible d'obtenir en utilisant différents Fonds de l'UE pour qu'ils s'apportent une valeur ajoutée mutuelle et nous utilisons l'expérience acquise pour prévoir le nouveau Cadre stratégique commun que nous mettrons en œuvre lors de la prochaine période de financement. Nous reconnaissons les avantages qui découlent de l'utilisation de systèmes cohérents pour simplifier et assouplir la mise à profit de tous les Fonds de l'UE».

19



© LAG Müllerthal

« L'un des facteurs du succès des cours financés par Leader était l'association de la théorie et de la pratique. »

Anette Peiter, LAG Müllerthal

Marchés de niche plurifonds: la stratégie de tourisme du patrimoine des zones rurales de Malte combine plusieurs instruments financiers de l'UE

Les propositions du cadre stratégique commun (CSC) encouragent une coordination renforcée des flux de financement de l'UE au niveau national. Cette approche peut également être appliquée efficacement aux mesures sectorielles comme le soutien au tourisme et la conservation du patrimoine.

Malte est l'un des joyaux culturels de l'UE et les îles qui composent cet État membre méridional présentent un éventail impressionnant de ressources patrimoniales de grande valeur. Quelque dix sites maltais sont inscrits au patrimoine mondial de l'UNESCO pour leur importance à l'échelle internationale. Il s'agit notamment de vestiges bien préservés de civilisations européennes anciennes et de l'époque préhistorique.

Les zones rurales maltaises sont riches en sites patrimoniaux de grande qualité de ce type qui, lorsqu'ils sont gérés de manière efficace, peuvent aider les communautés rurales à tirer des recettes considérables des revenus du tourisme. Le tourisme est l'un des principaux secteurs pourvoyeurs d'emplois à Malte. Plus de 50 % des touristes du pays effectuent des visites de sites culturels au cours de leur séjour et le tourisme culturel est, en conséquence, un domaine prioritaire pour l'aide au développement apportée par les sources de financement de l'UE.

Il est prévu qu'un soutien du FEADER en faveur du tourisme culturel vienne compléter les financements disponibles à travers le Fonds européen de développement régional (FEDER) et le Fonds social européen (FSE). Le FEDER est utilisé pour divers projets dont la promotion du tourisme, des investissements dans les sites culturels et une amélioration de l'accès aux infrastructures rurales au moyen des routes et voies de communication. Le FSE aide les opérateurs touristiques à acquérir une gamme de compétences professionnelles et qualitatives comme l'information des visiteurs et les services d'accueil.

Les interventions du FEADER à Malte dans le domaine du tourisme culturel se concentrent sur des projets et des sites de zones rurales. La remise en état des thermes romains et des catacombes chrétiennes à Mgarr et Mosta en constitue un bon exemple.

Coordination du financement

L'assistance du FEADER consiste à fournir un soutien dans le cadre d'une initiative touristique culturelle globale et à plus grande échelle qui recouvre un grand nombre des principaux sites patrimoniaux de l'île. Le FEADER et le FEDER participent à cette initiative et leur coordination est assurée par un bénéficiaire commun, à savoir l'organisation «Heritage Malta».

Suzannah Depasquale est conservateur en chef du département Archéologie de Heritage Malta. Elle confirme: «Malte dispose d'un riche patrimoine culturel en milieu rural et ce projet soutiendra les efforts de Malte pour devenir une destination touristique culturelle plus concurrentielle. Il fournira un accès aux sites archéologiques ruraux de Malte et fera en sorte que ces sites soient préservés pour que les générations à venir puissent en profiter».

Les activités financées par le FEADER comprennent un programme coordonné de recherche et d'investissement, qui a débuté en 2010 et s'achèvera fin 2013 avec l'ouverture au public du projet patrimonial. Des études sont en cours pour déterminer les mesures de conservation des sites nécessaires pour les catacombes chrétiennes de Ta' bis-tira et les thermes romains de Ghajn Tuffieha. Les résultats de l'étude



documenteront les travaux de conservation du patrimoine en cours et l'introduction ultérieure d'une nouvelle infrastructure pour les visiteurs.

Il est prévu de mettre en place des abris spécifiques pour protéger les mosaïques importantes, les murs en moellons seront reconstruits et le projet FEADER prévoit également de nouveaux points d'observation. Des cartes des sites téléchargeables présentant les sentiers qui relient les sites archéologiques seront également élaborées. Ces éléments seront complétés par un centre d'accueil des visiteurs qui jouera le rôle de centre d'orientation pour les touristes venus observer les ressources culturelles des différentes zones. Il est proposé d'équiper le centre d'accueil des visiteurs de techniques d'interprétation de haute technologie à l'aide d'outils TIC interactifs. L'énergie solaire sera mise à profit pour réduire l'empreinte carbone du projet.

Selon Mme Depasquale, «la création de zones de loisirs, de sentiers du patrimoine et d'aides à l'interprétation permettra de faire de cette zone une attraction rurale majeure pour les publics intéressés par l'archéologie et l'écologie, qui sont des marchés touristiques de niche. Quatre nouveaux emplois seront créés lorsque le projet deviendra opérationnel et la création d'autres emplois devrait également être encouragée. Cela permettra de stimuler le tourisme, en particulier pendant la basse saison, et offrira une possibilité de développement aux entreprises connexes qui fournissent des produits régionaux ou des services dans la zone».



Le tourisme et d'autres secteurs de l'économie rurale peuvent bénéficier d'approches stratégiques ou territoriales de la collaboration entre diverses sources de financement de l'UE

«En outre, la population locale et les écoliers visiteront les sites pour explorer l'histoire de Malte et mieux comprendre l'importance que revêt la sauvegarde de notre environnement naturel».

Aspects liés au FEDER

Heritage Malta utilise également le soutien du FEDER pour contribuer au développement des aspects complémentaires de son projet global de tourisme du patrimoine. «Il existe une démarcation claire entre les actions respectives du FEADER et du FEDER, affirme Mme Depasquale. Chaque projet vise des objectifs mutuels similaires s'agissant de la revitalisation rurale par la préservation du patrimoine, mais concerne des sites différents et adjacents. Nous pouvons ainsi mettre en œuvre une approche stratégique cohérente et continue, à l'échelle territoriale, du développement du patrimoine culturel dans les zones rurales».

«Nous travaillons en collaboration avec des partenaires d'organismes nationaux qui fournissent des cadres stratégiques pour le développement des secteurs culturel et touristique. Heritage Malta coordonne ses demandes de subventions du FEADER et du FEDER afin d'optimiser les avantages découlant du renforcement mutuel de ces Fonds de l'UE».

Cet exemple de projet FEADER met ainsi en évidence les avantages en matière de développement qu'il est possible d'obtenir en appliquant les principes préconisés par le cadre stratégique commun (CSF) lors de la conception des mesures de soutien en faveur des secteurs concernés par la revitalisation des zones rurales dans les États membres.

« Il existe une démarcation claire entre les actions respectives du FEADER et du FEDER. »

Suzannah Depasquale, Heritage Malta

Le Réseau européen pour le développement rural en ligne

<http://enrd.ec.europa.eu/>

Commission Européenne
Reseau Européen de Développement Rural

Plan du site | Recherche | Contact | Notice Média | Français (fr)

Commission européenne > Agriculture et développement rural > Développement rural > ENRD

Accueil | Politique en action | Pays | Thèmes | Leader | Réseaux et travail en réseaux | Publications & Média | Événements et Réunions | Info | LOGIN

Le Réseau européen de développement rural est la plateforme qui permet de mettre en relation les acteurs du développement rural à travers l'Union européenne. Découvrez ce que le REDR représente pour vous et la manière dont il contribue à la mise en œuvre efficace de stratégies de développement rural grâce à l'enrichissement, l'échange et la mise en commun des connaissances, ainsi qu'à la coopération à travers l'Europe. [En savoir plus.](#)

Connecter l'Europe rurale ...

Se connecter avec l'UE
 Cliquez sur le drapeau de l'état membre pour vous connecter avec l'Europe rurale

Pays hors de l'UE

UE États membres
 L'adhésion à l'UE en 2013
 Pays candidats
 Pays candidats potentiels
 Autres pays

Partager

Recherche Recherche avancée

European Evaluation Network
 Rural Development

Outils clés
 Base de données de projets de développement rural

Nouvelles

Nous aimerions connaître votre opinion sur cette publication du REDR.
 Veuillez cliquer *ici** pour compléter un bref formulaire en ligne.

* www.surveymonkey.com/s/PKWNFY3

